

Cadw Cymru'n Ddiogel.
Dal ati i Ddysgu.



Keep Wales Safe.
Keep Wales Learning.

Cameos a syniadau ar gyfer parhad busnes ysgol yn ystod Covid-19



Parhad dysgu

Mae'r ymateb i COVID-19 wedi newid ein bywydau yn sylweddol. Yn y cyd-destun heriol hwn, amharwyd ar y system addysg ond mae'n parhau i fod o bwys canolog.

Yn ystod y cyfnod hwn, pan na all y rhan fwyaf o ddysgwyr fynychu lleoliadau ac ysgolion yn gorfforol, mae Llywodraeth Cymru a'i phartneriaid yn gweithio ar draws y system addysg mewn nifer o ffyrdd i gynnig cymorth i arweinwyr, llywodraethwyr, ymarferwyr, rhieni, gofalwyr a dysgwyr mewn meysydd blaenoriaeth allweddol.

Lansiodd y Gweinidog Addysg raglen 'Cadw Cymru'n Ddiogel. Dal ati i Ddysgu' yng Nghymru i gefnogi gweithwyr proffesiynol ym maes addysg a dysgwyr wrth i ni ymateb i bandemig COVID-19. Fel rhan o'r rhaglen hon mae Estyn wedi gweithio ar y cyd â CCAC a consortia gwella ysgolion rhanbarthol, ac wedi datblygu'r cyngor hwn ar gyfer ysgolion i'w cefnogi i barhau â busnes ysgol. Nid yw'r ddogfen hon yn statudol.

Mae'r ddogfen hon yn rhan o'r gwaith hwnnw ac mae'n gysylltiedig â'r rhaglen waith parhad dysgu 'Cadw Cymru'n Ddiogel. Dal ati i Ddysgu'.

Hoffem ddiolch i'r ysgolion a gyflenwodd gameos a'r sefydliadau canlynol am eu cyfraniad at ddatblygiad y cyhoeddiad hwn:

- Estyn
- Cymdeithas Cyfarwyddwyr Addysg yng Nghymru
- Consortia rhanbarthol
- Awdurdodau esgobaethol yr eglwys.

Am fwy o wybodaeth ewch i
hwb.gov.wales/dysgu-o-bell



Cefnogir gan
Lywodraeth Cymru
Supported by
Welsh Government

Ffocws ar gyfer cameos a syniadau

1. Cyfathrebu rhwng y cartref a'r ysgol yn ystod y cyfnod cau
2. Cefnogi disgyblion a staff
3. Datblygu arweinyddiaeth
4. Addysgu a dysgu ar-lein
5. Defnyddio FlipGrid i hyrwyddo lles disgyblion, cymuned a datblygu dysgu o bell
6. Cryfhau cymuned ysgol
7. Hyb Gofal Plant
8. Darpariaeth dysgu o bell
9. Cyfathrebu effeithiol rhwng yr ysgol a'r cartref
10. Cyfathrebu
11. Lles myfyrwyr a rhieni
12. Cynnal cymorth bugeiliol
13. Cadw mewn Cysylltiad
14. Llywodraethu (1)
15. Llywodraethu (2)
16. Cyfleoedd dysgu proffesiynol ar gyfer staff o ganlyniad i ymateb yr awdurdod lleol i Covid-19

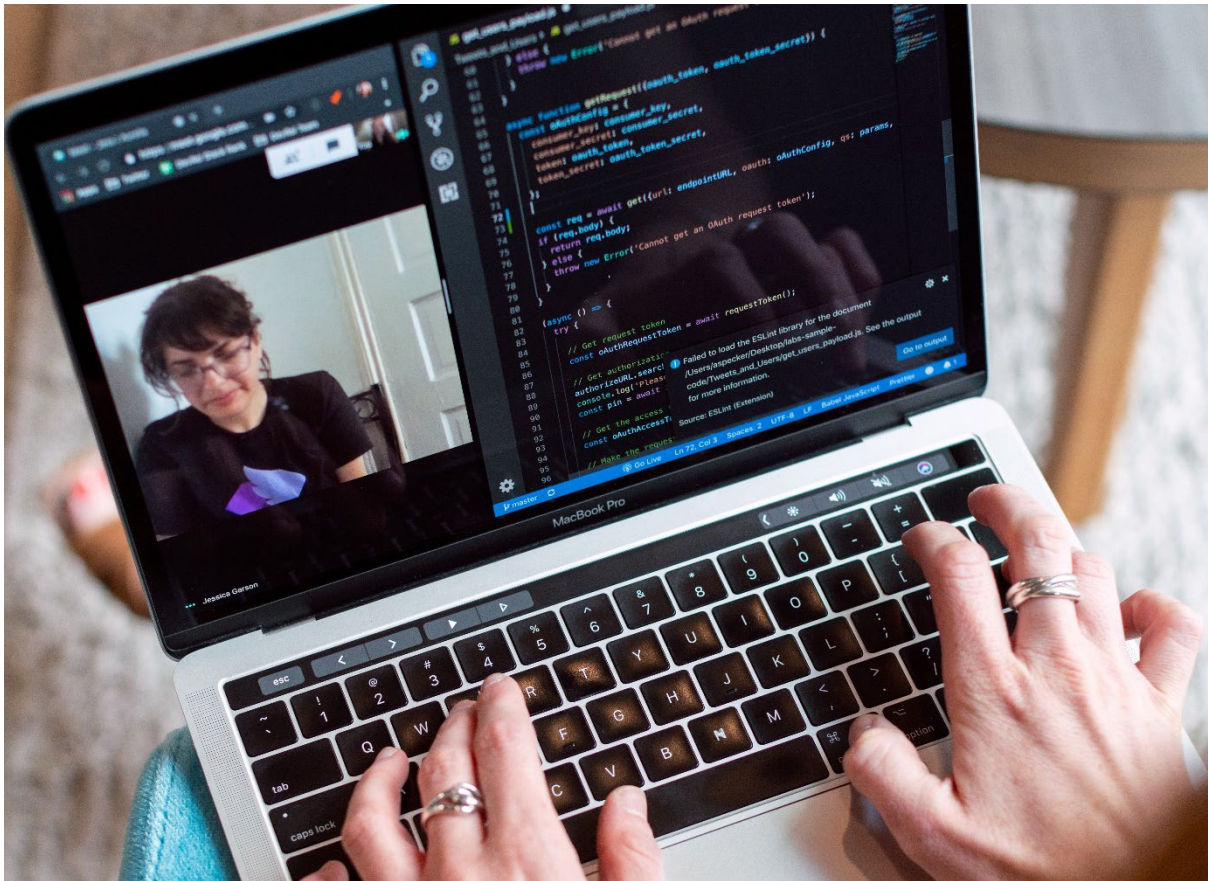
1. Cyfathrebu rhwng y cartref a'r ysgol yn ystod y cyfnod cau

Mae llinellau cyfathrebu cadarnhaol rhwng y cartref a'r ysgol yn elfen hanfodol o waith pob ysgol, yn awr yn fwy nag erioed. Er na fyddem ni byth wedi gallu rhagweld achosion o feirws byd-eang, roeddem ni eisoes wedi nodi bod angen gwella ein sianelau cyfathrebu yn ystod y flwyddyn academaidd, ac wedi sefydlu'r rhain yn ffyrdd allweddol o weithio.

Trwy fabwysiadu platfform gwaith cartref ar-lein ar ddechrau'r flwyddyn academaidd, galluogwyd ni i ddefnyddio technolegau modern a chynyddu ymgysylltiad â rhieni.

Pan gaewyd ysgolion, addaswyd y ffordd sefydledig hon o weithio i osod tasgau priodol ar gyfer dysgu o bell. Fe wnaeth y cyfle i athrawon ddarparu adborth personoledig gyfrannu'n sylweddol at ymgysylltu â disgyblion. Hefyd, roeddem ni wedi elwa ar Google Classrooms, sydd wedi cael ei ddefnyddio'n helaeth fel platfform i alluogi disgyblion i elwa ar gyfleoedd dysgu ychwanegol.

Rhoddir y wybodaeth ddiweddaraf i rieni am yr holl ddatblygiadau yn yr ysgol trwy ap ysgol, sy'n galluogi staff i gyfathrebu â nhw trwy hysbysiadau.



Mae'r ffaith fod y plattfformau digidol hyn eisoes wedi eu sefydlu wedi bod yn allweddol i ni allu cyfathrebu'n effeithiol â rhieni. Wedyn, mae hyn wedi cael ei gefnogi ymhellach gan diwtoriaid, penaeithiaid blwyddyn, cynorthwywyr cymorth bugeiliol, yr arweinydd diogelu dynodedig, y cydlynnydd ar gyfer plant sy'n derbyn gofal a chysylltiad penodol y cydlynnydd anghenion dysgu ychwanegol gyda rhieni. Mae'r ysgol wedi sicrhau bod tiwtoriaid wedi cysylltu â phob disgybl i sgwrsio â nhw, yn gyntaf am eu lles, ac wedyn lefel eu hymgysylltiad â'u dysgu. Mae disgyblion sy'n agored i niwed yr ysgol wedi cael cyswllt wythnosol, a'u rhieni wedi cael cynnig cyngor a chymorth.

Erbyn hyn, mae gweithiwr ieuencid yr ysgol yn cynnig gwasanaeth cysylltu i gael cymorth, fel bodd modd cysylltu ag unrhyw ddisgyblion, rhieni neu ofalwyr sydd angen defnyddio'r gwasanaeth ar unrhyw adeg.

2. Cefnogi disgyblion a staff

Nod yr ysgol trwy gydol y cyfnod heriol presennol fu sicrhau ei bod yn cadw ysbryd tîm ac ysbryd cymunedol, trwy raglen gymorth gynlluniedig ar gyfer rhieni, disgyblion a staff. Yn ogystal â phryderu am yr effaith hirdymor y gallai'r toriad hwn mewn bywyd ysgol arferol ei

chael ar ddysgu disgyblion, mae staff, yn gyffredinol, yn fwy pryderus y bydd anghenion disgyblion yn fwy pan fyddant yn dychwelyd i'r ysgol. Gallai hyn fod yn heriol i staff sy'n agored i niwed nad oes ganddynt yr egni na'r dyfalbarhad i ddiwygio perthnasoedd cadarnhaol â nhw yn y tymor byr. Felly, mae egni'r staff wedi cael ei gyfeirio i sicrhau eu bod yn diogelu, yn cymryd rhan, ac yn parhau i ddatblygu'r cryfderau a oedd yn bodoli yng nghymuned yr ysgol yn y gorffennol trwy gydol y cyfnod hwn.

Cymorth i ddisgyblion

O ddiwrnod cyntaf cau ysgolion, bu staff yn cyflwyno cwricwlwm ar gyfer disgyblion trwy Google Classrooms ac roedd hyn yn cynnwys gweithgareddau ar gyfer disgyblion ym mhob pwnc, ym mhob grŵp blwyddyn. Sylweddolodd staff yn gynnar nad oedd dysgu ffurfiol yn diwallu anghenion penodol helaeth yr holl ddisgyblion ar y pryd, felly fe wnaeth yr uwch dîm arweinyddiaeth a'r staff addysgu addasu llawer o agweddau ar eu haddysgu: eu disgwyliadau ar gyfer ymgysylltu; eu cynnig i ddisgyblion; pwyslais ar hwyl ac ymwybyddiaeth ofalgar; a rhoi benthg cyfrifiaduron iddynt fel eu bod yn gallu mynd at dasgau ar-lein. Mae staff wedi sicrhau bod ymdrech flaenorol yr ysgol o ran gofal bugeiliol effeithiol i ddisgyblion wedi cael ei chynnal ag ardal a grëwyd ar-lein gyda gwasanaethau, cystadlaethau tai a gweithgareddau lles.

Gan fod yn ystyriol y bydd y cyfnod pontio ar gyfer disgyblion Blwyddyn 6 sy'n ymuno â'r ysgol ym mis Medi yn wahanol eleni, mae'r ysgol wedi creu 'Gwefan Bontio' i'w cefnogi. Mae hyn yn cynnwys taith wedi'i ffilmio o amgylch yr ysgol, ac adrannau ar 'ddod i adnabod eich athrawon', gwybodaeth benodol, cwestiynau y gallai disgyblion fod eisiau eu gofyn, a gweithgareddau datblygu tîm hwyliog.

Gosodwyd tasg i aelodau staff allweddol fynd ati i ymgysylltu â disgyblion mwyaf agored i niwed yr ysgol. Caiff hyn ei ddwysáu yn dibynnu ar ba mor gadarnhaol y mae'r disgyblion yn ymgysylltu â nhw. Trwy alwadau dynodedig i deuluoedd, gall staff ymgysylltu â'r teulu cyfan, ac nid â'r disgybl yn unig. Pan fydd yn briodol, maent yn esbonio sut mae'r system dalebau i helpu â darparu bwyd yn gweithio, ac yn eu cyfeirio at wefannau dynodedig sy'n addas ar gyfer eu gwahanol anghenion. Mae'r ysgol yn awyddus i sicrhau ei bod yn parhau i fod yn ofalgar i'w chymuned, yn dod i wybod beth yw eu hanghenion, a deall ac ymateb iddynt yn briodol ac mewn modd teg.

Mae sicrhau diogelwch a lles y staff wedi bod yn flaenoriaeth i arweinwyr hefyd. Ailddiffiniwyd cyfrifoldebau uwch arweinwyr, i sicrhau bod ffocws



parhaus a chryf ar ofalu am anghenion y staff. Yn ogystal â sicrhau bod staff yn canolbwyntio'n dda ar gynnal eu hymgysylltiad â disgyblion a chefnogi eu dysgu, mae arweinwyr wedi creu digwyddiad bore coffi rhithwir ar gyfer staff. Maent wedi trefnu staff yn 'dimau', yn dibynnu ar eu hanghenion cymorth, ac wedi creu gwobrau wythnosol, gweithgareddau ymwybyddiaeth ofalgar a sesiynau hyfforddi.

Pan fydd yr ysgol yn ailagor yn llawn, a'r 'normalrwydd newydd' hirddisgwyliedig yn dechrau dod i rym, mae arweinwyr yn bwriadu arddangos cwilt anferth a grëwyd gan ddisgyblion, staff a llywodraethwyr yng nghyntedd yr ysgol, i ddangos yr hyn y maent yn ei garu am yr ysgol, yr hyn y maent wedi gweld ei eisiau a'r hyn y maent yn ei werthfawrogi. Bydd hyn yn helpu cymuned yr ysgol i gofio, dathlu a pheidio ag anghofio ei thaith trwy'r her bresennol.

3. Datblygu arweinyddiaeth

Mae pedair ysgol gynradd fawr wedi ymuno â hyb o dan gyfarwyddyd yr awdurdod lleol. Mae'r dalgylch yn gymysg ond yn gymharol ddifreintiedig, ac mae'r hyb ei hun mewn ward, sydd yn y 10% o wardiau mwyaf difreintiedig ym Mynegai Amddifadedd Lluosog Cymru. Mae Saesneg yn iaith ychwanegol i leiafrif o deuluoedd yn y ward. Mae'r pedair ysgol wedi cydweithio'n agos am flynyddoedd lawer, er enghraifft trwy rannu monitro addysgu a dysgu a rhannu blaenoriaethau gwella.

Mae'r penaethiaid wedi sefydlu eu hunan fel tîm arwain hyb, yn dilyn arfer effeithiol a rannwyd o hyb arall yn yr awdurdod lleol. Maent yn rhannu penderfyniadau fel derbyniadau ar gyfer disgyblion sy'n agored i niwed. Mae hyn yn eu galluogi i rannu cyfrifoldebau a gwneud penderfyniadau effeithiol a sensitif ar y cyd.

Ar draws yr hyb, mae'r ysgolion yn dilyn protocol diogelu ar y cyd, sy'n cynnwys arweiniad ar gysylltu â theuluoedd. Mae prosesau ar y cyd i gysylltu â theuluoedd yn cynnwys anfon negeseuon atyn nhw trwy ap a rennir, gwneud galwadau ffôn ac ymweld â theuluoedd nad ydynt yn gallu eu cyrraedd mewn ffyrdd eraill. Yn ystod ymweliadau cartref ar garreg y drws, mae staff yn dosbarthu adnoddau papur. Mae hyn yn galluogi'r holl deuluoedd ar draws y pedair ysgol i gael cyswllt rheolaidd ac nid oes yr un teulu dan anfantais yn sgil diffyg cyswllt.

Ar y cyd â'r ysgol uwchradd leol, mae arweinwyr wedi datblygu gweithdrefnau, deunyddiau a gwybodaeth i sicrhau bod disgyblion sy'n trosglwyddo o Flwyddyn 6 i Flwyddyn 7 yn gallu trosglwyddo mor esmwyth ag y bo modd. Mae'r rhain yn cynnwys dyrannu disgyblion yn ôl grwpiau cyfeillgarwch cyn y cyfyngiadau symud i ddsbarthiadau cyffredin yn yr ysgol uwchradd. Mae pwyntiau cyfathrebu a rennir, yn ogystal â ffyrdd o gyfathrebu, fel bod yr holl deuluoedd ar draws yr hyb yn gallu defnyddio deunydd papur yn hawdd.

Yn yr hyb, caiff disgyblion o wahanol ysgolion eu gwahanu fel arfer i gefnogi egwyddor cadw pellter cymdeithasol, er bod cydweithio cryf rhwng staff ar bob lefel yn sicrhau bod dysgu yn gyson. Mae staff yn rhannu cynlluniau dysgu o bell a syniadau am ddarpariaeth trwy blatfform a rennir. Mae hyn wedi arwain at wella ymgysylltiad disgyblion â dysgu o bell ar draws pob un o'r pedair ysgol. Er enghraifft, rhoddodd un ysgol ddiwrnod VE dysgu o bell ar waith, a sylwodd ar lefelau gwell o ymgysylltu â'r holl ddisgyblion. Mae diwrnod dysgu o bell fel clwstwr bellach yn yr arfaeth.

At ei gilydd, mae effeithiolrwydd arweinyddiaeth ar y cyd ar gyfer cynllunio busnes wedi sicrhau cyfathrebu clir â'r holl randdeiliaid, ac wedi sicrhau bod disgyblion ar draws y dalgylch yn cael profiadau dysgu cyson a diogel, a fydd, gobeithio, yn eu galluogi i drosglwyddo'n ôl i'r ysgol yn fwy esmwyth pan ddaw'r amser.

4. Addysgu a dysgu ar-lein

Addaswyd ysgol gynradd fawr â 740 o ddisgyblion fel hyb ar gyfer plant gweithwyr allweddol yn ystod pandemig Covid-19, tra'n parhau i ddarparu cyfleoedd effeithiol ar gyfer dysgu o bell i ddisgyblion o'r dosbarth Meithrin i Flwyddyn 6. Mae sicrhau dysgu llwyddiannus o bell ar gyfer disgyblion, atgyfnerthu medrau a addysgwyd eisoes ac addysgu medrau newydd ar gyfer tymor yr haf, wedi cyflwyno gwahanol heriau ar gyfer gwahanol grwpiau blwyddyn.

Ar ddechrau'r cyfyngiadau symud, roedd pob athro yn gyfrifol am ei ddosbarth ei hun. Roedden nhw ar-lein, yn ateb, yn cyfathrebu ac yn marcio trwy gydol y dydd, a gwelsant nad oeddent yn gallu neilltuo'r amser a oedd yn angenrheidiol i gynllunio tasgau ystyrlon ar gyfer y dyfodol. Roedd gwaith yn cael ei lanlwytho y tu allan i oriau o ganlyniad i'r ymrwymiad cyfathrebu ar-lein.

Er mwyn ymateb i hyn, ar ddechrau tymor yr haf, bu'r ysgol yn arbrofi â strwythurau a phlatfformau amrywiol i adlewyrchu oedran y disgyblion a'r adnoddau cyfathrebu oedd ar gael, tra'n ymdrechu i gynnal dysgu annibynnol, ble bynnag y bo modd. Mae disgyblion iau yn parhau i gael eu haddysgu yn eu dosbarthiadau arferol. Fodd bynnag, mae athrawon Blynnyddoedd 4, 5 a 6 yr ysgol yn arbrofi ac yn darparu profiadau dysgu o bell fel carfan (tri dosbarth un oedran) ac yn rhannu'r paratoi rhyngddynt. Penderfynwyd arbrofi â'r dull carfan i gefnogi lles staff a sicrhau profiadau dysgu o ansawdd uchel. Trwy wneud hyn, mae dros 95 o ddisgyblion ar blatfform ar-lein carfan, ar gyfartaledd. Mae rota ar gyfer staff addysgu yn ei lle ar gyfer pob grŵp blwyddyn. Neilltuir slotiau dwy awr i bob athro fod ar-lein i ateb unrhyw ohebiaeth neu faterion gwaith. Maent yn ymateb i bob un o'r disgyblion o fewn y grŵp

blwyddyn. Caiff yr holl dasgau ystafell ddosbarth hanfodol eraill pan na fyddant ar ddyletswydd.

Mae straen baich gwaith a lles staff wedi gwella. Caiff athrawon amser dynodedig trwy gydol y diwrnod ysgol i ddarparu adborth mwy uniongyrchol i ddisgyblion. Gall athrawon gynllunio gwersi gwahaniaethol o safon uchel yn ystod yr wythnos ysgol. Mae athrawon yn gyfrifol am gynllunio llai o feysydd cwricwlaidd ac maent yn creu gwersi o ansawdd gwell a mwy difyr y gellir eu lanlwytho i ddosbarth y garfan i'r holl ddisgyblion eu defnyddio. Mae medrau digidol staff a disgyblion wedi gwella, sy'n flaenoriaeth yng nghynllun datblygu presennol yr ysgol. Er enghraifft, mae staff yn creu 'cofnodion sgrin' ar gyfer y grŵp blwyddyn cyfan i esbonio i ddisgyblion a rhieni sut i gwblhau, a mynd at, eu gwaith.

Mae'r ysgol wedi cynnal cyfathrebu effeithiol â disgyblion a rhieni trwy gofrestr ddyddiol. Mae unrhyw ddiffyg cyfathrebu yn tynnu sylw at bryderon yr eir i'r afael â nhw mewn galwadau ffôn wythnosol. Cofnodir y rhain ar gofnod cyfathrebu canolog ar gyfer monitro a diogelu disgyblion.

Mae'r ysgol wedi cael adborth cadarnhaol gan rieni am y ffordd y mae wedi hwyluso dysgu o bell mewn carfanau grwpiau blwyddyn. Maent wedi canmol staff am ansawdd y dysgu, yr anogaeth a roddir i ddisgyblion ar-lein, ac am farcio gwaith mewn modd amserol. Maent yn gwerthfawrogi'r ffaith fod athro ar gael bob amser i gefnogi eu plant, a rhoi arweiniad iddynt.

5. Defnyddio FlipGrid i hyrwyddo lles disgyblion, cymuned a datblygu dysgu o bell

Mae cyfathrebu agored yn egwyddor allweddol i sicrhau lles pobl. Roedd cau'r ysgol yn sydyn o ganlyniad i Covid-19 yn golygu bod rhyngweithio wyneb yn wyneb wedi dod i ben heb rybudd.

Ar ôl gweld yr effaith a gafodd cyfarfod 'Teams' ar staff - eu hapusrwydd wrth iddynt weld ei gilydd a'r ffaith fod hyn wedi codi eu hwyliau yn gyffredinol - sylweddolodd y pennaeth ei bod yn bwysig iawn darparu rhywbeth tebyg ar gyfer y disgyblion, mewn amgylchedd diogel.

Roedd yr ysgol eisoes wedi bod yn defnyddio FlipGrid ers iddi ddod yn rhan o denantiaeth Hwb ym mis Mawrth 2019 – roedd tri dosbarth allan o bump wedi'i ymgorffori'n dda mewn arfer bob dydd. Roedd y ddau ddosbarth arall yn ei ddefnyddio i raddau llai.

Ym mhrofiad yr ysgol, ychydig iawn o bryderon sydd gan ddisgyblion ynglŷn â chyfathrebu trwy ddefnyddio'r fforwm hwn, felly roedd staff yn hyderus o'r cychwyn y byddai hyn yn berthnasol hefyd yn ystod y cyfnod hwn o ddysgu o bell.

Yn ystod yr wythnos gyntaf wedi i'r ysgol gau, aeth dau ddosbarth ati i ddefnyddio FlipGrid – erbyn hyn, caiff ei ddefnyddio ym mhob dosbarth mewn amrywiaeth o ffyrdd.

Roedd pob un o'r staff eisoes wedi cael hyfforddiant mewn swydd ac wedi cael eu hannog i ddefnyddio'r nodwedd hon o Hwb, felly roedden nhw i gyd yn gyfarwydd â chreu gridiau. Gan amlaf, mae gan bob un o gridiau'r ysgol o leiaf ddau gydbeilot. Mae pob un o'r staff addysgu yn gydbeilotiaid yn y gridiau dysgu o bell er mwyn iddynt allu cyfrannu a rhyngweithio.

Mae pob dosbarth wedi sefydlu 'Cyfleuster Dysgu o Bell ar FlipGrid'. Gall disgyblion fewngofnodi bob dydd os ydynt yn dymuno, a gadael ymateb. Mae staff yn darparu sbardunau a chwestiynau i'w cynorthwyo.

Caiff pob un o'r staff eu hannog i adael negeseuon yn ogystal – yn ddiddorol, fideos staff sy'n cael eu gwyllo fwyaf, ac mae'r disgyblion wedi rhoi sylwadau ffafriol amdanynt nhw. Mae adborth gan rieni yn datgan bod y disgyblion yn mwynhau gweld staff yn ogystal â'u cyfoedion.

Mae staff yn creu fideos i fodelu a chyflwyno testunau newydd, ac maent yn recordio'r fideo cyntaf fel enghraifft. Hefyd, mae gan FlipGrid nodwedd sgrinleidiad effeithiol sydd wedi bod yn llwyddiannus wrth helpu staff i greu cynnwys ac wrth addysgu disgyblion sut i ddefnyddio'r amrywiaeth o nodweddion ar-lein.

Mae rhai staff yn addysgu sesiynau byr trwy FlipGrid fel y gall disgyblion wyllo'r fideos cyn cwblhau tasgau ar Google Classrooms.

Yn y cyfnod sylfaen, mae staff yn recordio eu hunain i gefnogi addysgu ffoneg, er enghraifft. Mae'n ymddangos bod yr addysgu personoledig hwn yn fwy buddiol nag anfon dolenni i fideos generig YouTube at ddisgyblion. Mae disgyblion iau, yn eu tro, yn recordio eu hunain yn cwblhau eu tasgau ffoneg.

Mae disgyblion yn anfon atebion at eu hathrawon sy'n eu dangos yn cwblhau tasg ymarferol. Er enghraifft, anfonwyd hadau blodau haul at Flwyddyn 2 a Blwyddyn 3, ac anfonodd llawer ohonynt fideos 'Sut i Blannu' FlipGrid. Mae rhai athrawon yn ei ddefnyddio i'w ffilmio eu hunain yn rhoi cyfarwyddiadau. Enghraifft arall yw athro yn darllen mewn gwisg ffansi am fod y llyfr ynglŷn â gwisgo i fyny. Mae athrawon yn darllen symbyliadau stori, yn eu recordio ac yn eu rhannu wrth osod tasg ar gyfer disgyblion, er enghraifft.



Mae gan Flwyddyn 2 a Blwyddyn 3 'Glwb Llyfrau FlipGrid' lle maent i gyd yn darllen llyfr ar-lein ac wedyn yn recordio adolygiad. Mae dros 300 o fideos FlipGrid wedi cael eu recordio er 23 Mawrth. Mae tua 35% o ddisgyblion yn recordio fideos erbyn hyn.

Un o'r pethau calonogol am y profiad hwn yw bod rhai o ddisgyblion mwyaf agored i niwed yr ysgol wedi bod yn recordio fideos. Grid diweddaraf yr ysgol yw 'Grid Cyfarch' ('Shout-Out grid') lle gall disgyblion adael neges i rywun o gymuned yr ysgol y maent yn gweld ei (h)eisiau. Mae hyn wedi bod yn werthfawr iawn!

6. Cryfhau cymuned ysgol

Cryfhau cymuned ysgol

Mae'r ysgol gymunedol hon yn rhan ganolog o'r pentref clòs. Roedd cymuned yr ysgol wedi mynd yn doredig, ac roedd hyn yn effeithio ar ei gallu i gydweithio i wella deilliannau ar gyfer disgyblion. Roedd sicrhau cynnydd cyflym i fynd i'r afael â materion allweddol ar draws yr ysgol yn her i ddechrau, o ganlyniad i'r ffaith fod angen i arweinwyr greu cydlynad a chyfeiriad ar gyfer pawb yn ei chymuned. Yn sgil dyfodiad Covid-19, ymddangosodd ymdeimlad newydd o ddiben a brys, a gwnaeth yr ysgol ymdrech gref i arwain ei chymuned.

Daeth ymdeimlad o gymuned, cydweithio a systemau cyfathrebu yn flaenoriaethau allweddol. Cryfhawyd safon uchel y gwaith tîm a'r arweinyddiaeth ddisbarthedig ymhellach gan ddefnyddio dulliau rhithwir ffurfiol ac anffurfiol o gyfathrebu â staff. Tra bod systemau cyfathrebu digidol presennol yn cael eu defnyddio ar gyfer cyfathrebu â rhieni a'r gymuned ehangach, sefydlwyd y cyfathrebu rhithwir dyddiol hwn ar draws cymuned yr ysgol yn gyflym i gefnogi dysgu, lles a diogelu ar gyfer staff. Mae defnydd medrus o TGCh wedi arwain at

gyfathrebu'n effeithlon ac yn amserol â'r holl randdeiliaid, gan sicrhau bod pawb yn dod at ei gilydd i gefnogi'r disgyblion, eu dysgu, eu cynnydd a'u lles ac i gefnogi'r gymuned. Mae cyswllt rhithwir â'r ysgol a staff yn hawdd, ac mae ymatebion yn glir a chyflym.

O ganlyniad i'r safonau uchel o ran cyfathrebu, mae teuluoedd yn ymgysylltu'n dda â'r ysgol, ac mae bron pob un o'r disgyblion yn cymryd rhan yn gyson yn y cyfleoedd dysgu dyddiol a ddarperir. Mae cynnal cofnodion gofalus i fonitro ymgysylltiad disgyblion wedi galluogi staff i ymyrryd yn gynnar trwy system sefydledig o negeseuon cychwynol a gohebiaeth, gan ddefnyddio templed ar draws yr ysgol, wedi'i ddilyn gan alwadau ffôn gan uwch arweinydd. Trwy'r dull hwn, mae sawl teulu wedi cael dull teilwredig unigol ar gyfer dysgu o bell a chymorth lles, gan gynnwys cymorth ar gyfer disgyblion a theuluoedd sy'n agored i niwed. Caiff diddordeb a brwdfrydedd tuag at ddysgu o bell gan ddisgyblion eu priodoli i ymroddiad a mewnbwn y staff wrth ymgysylltu â theuluoedd a'u plant. Mae rhieni, llywodraethwyr ac aelodau o'r gymuned yn cydnabod y cymorth a gynigir gan yr ysgol a'r staff, a'r effaith gadarnhaol a gaiff hyn ar y gymuned leol yn ystod y cyfnod ansicr hwn.

Caiff effaith Covid-19 ar yr ysgol hon ei dangos gan synnwyr ar y cyd o'r newydd o ddiben a chyfeiriad, wedi'i gefnogi gan gyfathrebu a chydweithio cryf, a'r ffocws allweddol yw disgyblion a'u dysgu. Ceir ymdeimlad o'r newydd o gymuned, ac mae'r ysgol yn dangos i bawb y gallant ddod trwy hyn gyda'i gilydd, trwy symud ymlaen, adolygu a newid.

7. Hyb Gofal Plant

Yn yr Hyb, mae'r gofal plant a ddarperir ar gyfer plant gweithwyr allweddol a disgyblion sy'n agored i niwed yn mynd yn dda. Mae'r cysylltiadau cyfathrebu cryf rhwng yr holl ysgolion clwstwr trwy gyfarfodydd 'Teams' wythnosol a grŵp rhithwir gan ddefnyddio platfform digidol arall wedi bod yn gryfder, ynghyd â chyfraniad yr ysgol uwchradd leol wrth drefnu rota dyddiol a gwaith diflino'r staff glanhau, y staff arlwyo a'r gofalwr.

Caiff sesiynau'r bore yn yr Hyb eu neilltuo i ddysgu strwythuredig, lle mae disgyblion o gyfnodau allweddol 2 i 4 yn canolbwyntio ar y deunyddiau dysgu a ddarperir o bell iddynt gan eu hysgolion, gyda staff yr Hyb yn gweithio fel hwyluswyr. Ar gyfer disgyblion y cyfnod sylfaen, lle nad yw mynd at adnoddau Hwb ar-lein yn addas nac yn ymarferol, mae pob un o'r ysgolion clwstwr yn cymryd eu tro i ddarparu grid bob pythefnos o gyfleoedd chwarae cyfoethog a strwythuredig i'r staff eu dewis a'u ticio wedi iddynt eu cwblhau. I gefnogi hwyluso dysgu ac anghenion addysgol ac ymddygiadol unigol disgyblion, mae pob ysgol wedi rhannu eu proffiliau un dudalen ac wedi eu gwneud yn gwbl hygyrch ar gyfer y staff o fewn yr Hyb.

Mae sesiynau'r prynhawn yn seiliedig ar weithgareddau gofal plant cynlluniedig, sy'n amrywio o sesiynau amrywiol fel chwaraeon gyda'r swyddogion 5x60, ysgolion coedwig, coginio, cerddoriaeth, dawns a chodio. Caiff y sesiynau hyn eu hamserlennu gyda staff o bob ysgol yn rhannu eu harbenigedd. Mae hyn wedi caniatáu cyfleoedd ar gyfer darpariaeth werthfawr i wella lles a medrau disgyblion.

Mae'r Hyb wedi elwa hefyd ar gyfraniadau hael at bethau fel wyau Pasg ar gyfer y disgyblion gan aelodau o'r gymuned leol a busnesau. Mae staff a disgyblion yn ddiolchgar am y rhain.

8. Darpariaeth dysgu o bell

Mae un ysgol uwchradd wedi creu llyfryn digidol, sy'n darparu arweiniad i rieni, disgyblion a staff ar sut bydd dysgu o bell yn gweithio i aelodau o gymuned yr ysgol. Mae'r llyfryn wedi'i rannu yn bum adran, sef: Lles Disgyblion, Lles Staff, Dysgu Digidol, Dysgu Proffesiynol, a Chyfathrebu.

Mae pob adran yn darparu arweiniad i athrawon ar sut mae'r agwedd honno ar y ddarpariaeth yn gweithio i gymuned yr ysgol, ac yn cynnwys dolenni i adnoddau cysylltiedig sy'n cael eu hymgorffori. Er enghraifft, mae'r adran 'Lles Disgyblion' yn cynnwys dolen i weld Llyfr Lles, lechyd a Chymorth, a grëwyd gan staff ac sydd ar gael i'r holl ddisgyblion. Mae'r adran 'Dysgu Digidol' yn cynnwys dolenni i gynlluniau dysgu ar gyfer pob pwnc a grŵp blwyddyn, sydd wedi cael eu lanlwytho ar wefan yr ysgol. Wrth ddatblygu ymagwedd yr ysgol at ddysgu o bell, rhagwelodd staff o'r ysgol anghenion y disgyblion hynny a oedd dan anfantais yn ddigidol, ac yn y lle cyntaf, maent wedi rhoi copïau caled o waith ac adnoddau iddynt, sydd wedi cael eu hanfon adref.



Mae'r adran 'Dysgu Proffesiynol' yn amlinellu disgwyliadau clir ynglŷn â'r hyn y disgwylir i staff ei wneud o ran eu datblygiad proffesiynol tra byddant yn gweithio o gartref. Mae hyn yn cynnwys dolenni i hyfforddiant arweinyddiaeth ar gyfer arweinwyr canol ac uwch arweinwyr. Mae'r adran 'Lles Staff' yn cynnwys coeden gyfathrebu, sy'n sicrhau bod rheolwyr llinell yn siarad â phob un o'r staff y maent yn gyfrifol amdanynt o leiaf unwaith yr wythnos.

9. Cyfathrebu effeithiol rhwng yr ysgol a'r cartref

Mae un ysgol gynradd wedi defnyddio amrywiaeth o ffyrdd arloesol i sicrhau cyfathrebu effeithiol â'r cartref a'r gymuned.

Sioeau sleidiau digidol wythnosol: Casglwyd y rhain ynghyd gan ddefnyddio ffotograffau a negeseuon a anfonwyd trwy gyfeiriad e-bost dynodedig yn dangos beth mae'r disgyblion a'r staff wedi bod yn ei wneud yn ystod yr wythnos honno, gan gynnwys negeseuon pen-blwydd ar gyfer yr wythnos ganlynol.

Fideos gwasanaethau digidol clyfar: Mae'r pennaeth a'r staff yn defnyddio fformat eu gwasanaeth ysgol gyfan wythnosol arferol i gynhyrchu gwasanaeth rhithwir.

Fideos staff ar y wefan: Gwnaed dau fideo hwyliog i gysylltu â disgyblion. Fe wnaeth y fideo cyntaf newid geiriau cân bop boblogaidd fel ei bod yn ymwneud â'r feirws, ac roedd yr ail fideo yn ymwneud â phasio'r wy Pasg yn rhithwir ar ddydd Sul y Pasg.

Sesiynau mewngofnodi digidol: Mae'r rhain yn cynnwys cyfarfodydd dosbarth bob pythefnos gyda grwpiau o ddisgyblion a'u hathro, gyda chynorthwydd cymorth dysgu.

Sesiynau Addysg Gorfforol digidol: Rhannu sesiynau Addysg Gorfforol wythnosol gan aelod o staff yn ei (g)ardd.

Croeso dyddiol digidol: Mae'r athrawon yn creu sesiynau croesawu dyddiol digidol ar gyfer y disgyblion yn esbonio'r gwaith ar gyfer y diwrnod hwnnw.

Cyflwyniadau digidol wedi eu gosod ar lyfr darllen dosbarth: I ddechrau, fideo o aelod o staff yn darllen llyfr, ac mae wedi newid erbyn hyn i ddefnyddio cyflwyniad digidol gyda recordiad llais fflip ar ôl rhoi'r tudalennau ar y sioe sleidiau. Defnyddir hyn ar gyfer rhannu llyfr darllen yn y cyfnod sylfaen gyda chwestiynau cysylltiedig ar ddealltwriaeth a ffoneg ar y diwedd.

10. Cyfathrebu

Y nod fu ceisio bod mor gefnogol ag y bo modd i deuluoedd a chymuned yr ysgol, a sicrhau bod yr ysgol wrth wraidd y gymuned, er bod hynny'n rhithwir.

Mae staff yn cyfathrebu bob dydd gan ddefnyddio cyfryngau cymdeithasol. Sefydlwyd grwpiau ar wahân, fel nad oes gormod o wybodaeth yn cael ei hanfon i bob aelod o staff os nad yw o reidrwydd yn berthnasol i'w rôl. Mae staff yn rhannu ymholiadau, yn cefnogi ei gilydd yn emosiynol, yn lanlwytho podlediadau o addysg, ac yn trafod rotâu. Mae cyfarfod

staff wythnosol trwy 'Teams' yn egluro negeseuon allweddol ac yn galluogi staff i drafod materion yn fanylach.

Mae'r pennaeth yn siarad â phob un o'r rhieni bob pythefnos, ac yn gofyn am adborth ar ddysgu o bell, postiadau cyfryngau cymdeithasol a chyfathrebu â staff, yn ogystal â chynnig cymorth mewn unrhyw ffordd sy'n bosibl. Mae athrawon yn ffonio eu teuluoedd unwaith y mis, ac yn cysylltu â nhw pryd bynnag y bydd angen gan ddefnyddio 'Class Dojo'. Gwneir yr alwad ffôn bob mis i siarad â disgyblion yn bennaf, a chynnig anogaeth ynglŷn â'u gwaith. Defnyddir cyfryngau cymdeithasol i rannu dysgu, llwyddiannau ac unrhyw beth a allai gynorthwyo rhieni gartref.

Cysylltir â disgyblion bob dydd gan ddefnyddio 'Teams' a 'J2e'. Mae athrawon yn cynnig adborth i ddisgyblion trwy gydol y dydd.

Mae'r corff llywodraethol yn cyfarfod trwy 'Teams'. Yn yr unig gyfarfod hyd yma, nid oedd pob un o'r llywodraethwyr yn gallu cymryd rhan yn y cyfarfod oherwydd problemau technegol. Fodd bynnag, mae'r ysgol yn hysbysu llywodraethwyr ar bob mater trwy'r e-bost. Mae'n debygol y bydd cyfarfodydd ffurfiol pellach, fel cyfarfod y pwyllgor cyllid, yn cael eu cynnal trwy fideo. Y nod yw cyfarfod fel llywodraethwyr unwaith y mis.

11. Lles myfyrwyr a rhieni

Wrth ddefnyddio system ar-lein 'J2e' neu 'One Note' mae athrawon yn monitro'r tasgau a gyflwynir gan y disgyblion yn ddyddiol. Gosodir tasgau llythrennedd a rhifedd yn wythnosol a heriau trawsgwricwlaidd bob pythefnos wrth eu gosod ar 'J2e' neu wrth greu copïau papur i'r rhai sy'n dymuno hynny.

Sylwyd yn y chweched wythnos o fod adref bod y disgyblion yn gyffredinol yn cyflawni llai o'r tasgau yn ddyddiol. Roedd hynny yn amlwg yn y disgyblion a oedd, yn yr wythnosau blaenorol, wedi bod yn cyflawni sawl tasg y dydd. Cysylltwyd â'r rhieni a chadarnhawyd bod



naill ai'r disgyblion neu'r rhieni wedi bwrw wal ac yn teimlo o dan straen oherwydd ynysu neu yn ceisio cael cydbwysedd bywyd, gwaith a theulu.

Teimlwyd na fyddai ychwanegu at y straen trwy gyflwyno rhagor o dasgau yn fuddiol yn y cyfnod yma. Yn hytrach, cyflwynodd yr ysgol wythnos o dasgau lles. Pwysleisiwyd yr angen i gymryd hanner awr o bob dydd heb ddyfais nac ymyrraeth er mwyn treulio amser fel

teulu yn gwneud gweithgareddau fel coginio. Yn ogystal â'r gweithgareddau teulu, roedd tasgau hwyl i'r disgyblion. Tasgau fel trawsnewid eu rhieni, a fyddai'n rhoi gwên ar eu hwynebau.

Mae'r tasgau wedi cael ymateb cadarnhaol iawn gan y rhieni a'r disgyblion. Mae'r ysgol wedi derbyn negeseuon o ddiolch oddi wrth rieni, a'r holl ddisgyblion wedi paratoi negeseuon o ddiolch i'r athrawon a'u cyflwyno ar ffurf fideo.

Mae'r ysgol wedi gweld cynnydd yn ymateb y disgyblion i dasgau a osodwyd unwaith eto ac yn bwriadu parhau â'r arfer hon trwy gynnal wythnos lles bob tair wythnos er mwyn sicrhau bod y continwmm o ddysgu adref yn parhau.

Dysgu proffesiynol i staff

- Darparwyd hyfforddiant ar gyfer yr holl staff addysgu o ran systemau a gweithdrefnau dysgu o bell cyn i'r ysgol gau ac yn ystod y cyfnod o gau ysgolion.
- Crëwyd hinsawdd yn seiliedig ar arbrofi a bod yn greadigol er mwyn creu adnoddau dysgu ac addysgu digidol o ansawdd uchel.
- Darparwyd clipiau fideo ar gyfer cefnogi ac hyfforddi staff er mwyn anelu at ddarpariaeth cyson, safonol ar draws y cwricwlwm.
- Sefydlwyd strwythurau pendant o gyfarfodydd cyson adrannol, bugeiliol a rheolwyr llinell drwy y defnydd o gyfrwng 'Teams' - er mwyn rhannu arfer dda, cefnogi ei gilydd, monitro'r ddarpariaeth bresennol a chynllunio ar gyfer gwelliant.
- Darparwyd pecynnau digidol o arfer dda yn cynnwys esiamplau o adnoddau, tystiolaeth o adborth a samplau o waith disgyblion er mwyn parhau i gefnogi a datblygu staff yn broffesiynol yn ystod y cyfnod hwn.
- Rhennir arfer dda gyda'r ymgynghorydd her mewn cyfarfodydd wythnosol er mwyn rhannu'r systemau adrannol a bugeiliol ar draws yr awdurdod lleol.

Cwricwlwm newydd 2022

- Fel ysgol arloesol mae cynllunio ac arbrofi wrth baratoi ar gyfer cwricwlwm newydd i Gymru yn parhau. Er enghraifft, mae prosiect digidol 'Y Dyniaethau' sydd wedi cael ei ddatblygu ar y cyd rhwng y sector cynradd ac uwchradd yn cael ei gwblhau yn ystod y cyfnod hwn gan ddisgyblion Blwyddyn 6 y clwstwr.
- Mae'r ysgol yn ymateb i geisiadau ysgolion eraill am gefnogaeth a chynghor wrth baratoi ar gyfer cwricwlwm newydd i Gymru.

Monitro gwaith

- Mae'r ysgol wedi parhau i ddefnyddio systemau er mwyn nodi pwyntiau a sylwadau positif i ddisgyblion sy'n ymateb i dasgau ac yn cyflwyno gwaith. Trwy wneud hyn, mae'r rhieni sy'n defnyddio'r ap yn gallu cael trosolwg dyddiol o gyflawniad y disgyblion.
- Darperir taenlen fonitro i staff yn wythnosol er mwyn cael trosolwg o gyflawniad disgyblion ar draws y blynyddoedd.
- Cynhaliwyd holiadur i rieni a disgyblion yn gofyn am adborth o safbwynt y ddarpariaeth. O ganlyniad i'r ymateb, mae'r ysgol wedi addasu ei systemau a'i gweithdrefnau'n gyson.
- Er mwyn cefnogi disgyblion o bob cefndir trefnir galwadau ffôn cyson gan aelodau o'r uwch dim rheoli a phenaethiaid cynnydd a lles.
- Mae tiwtor personol / cynorthwydd yn cysylltu'n ddyddiol â rhai disgyblion er mwyn cefnogi eu cynnydd a'u lles.
- Darparwyd gliniaduron neu gyfarpar tebyg i deuluoedd ble mae diffyg offer digidol wedi bod yn rhwystr iddynt.
- Mae'r ysgol wedi sefydlu llinell gymorth dechnegol a llinell gymorth cyffredinol ar gyfer disgyblion a rhieni.
- Defnyddia staff yr ysgol 'Assignments' o fewn 'Teams' fel modd hylaw o gasglu gwaith a chynnig adborth amserol a chefnogaeth i ddisgyblion.

Gweithdrefnau lles

- Mae'r ysgol wedi sefydlu llinell gymorth dechnegol a llinell gymorth cyffredinol ar gyfer disgyblion a rhieni.
- Mae'r ysgol yn darparu gliniaduron a llyfrau Chrome i deuluoedd ble mae offer digidol wedi bod yn rhwystr.
- Cynhelir galwadau ffôn cyson gyda theuluoedd disgyblion sydd ag anghenion dysgu ychwanegol, er mwyn eu cefnogi a chynnig cyngor iddynt. Defnyddir asiantaethau allanol yn ôl y gofyn ar gyfer darparu cefnogaeth arbenigol.
- Rhennir cyhoeddiadau boreol yn ddyddiol gyda staff er mwyn sefydlu patrwm cefnogol iddynt.
- Mae aelodau penodol o staff yn gwneud galwadau wythnosol ac yn derbyn adborth oddi wrth deuluoedd disgyblion sy'n gymwys i dderbyn pryddau ysgol am ddim a theuluoedd disgyblion bregus.

- Mae'r ysgol wedi defnyddio staff atodol i gysylltu â'r teuluoedd hynny sydd heb fynediad i'r we neu offer digidol ac sy'n derbyn copïau papur o'r gwaith. Pwrpas y galwadau yw:
 - Gwirio bod gwaith yn cyrraedd yn gyson iddynt
 - Awgrymu iddynt storio'r gwaith yn drefnus fesul pwnc tan eu bod yn dychwelyd i'r ysgol
 - Esbonio iddynt y gwahanol ffyrdd sydd ar gael i anfon y gwaith at aelodau staff.

12. Cynnal cymorth bugeiliol

Yn ystod y cyfyngiadau symud yn sgil Covid-19, mae dirywiad wedi bod yn iechyd meddwl rhai o'r disgyblion, y rhieni a'r staff. Mae cynnal y cymorth bugeiliol ar gyfer pawb yn parhau i fod yn flaenoriaeth allweddol, ac yn gyfrifoldeb a rennir gan bob un o'r staff.

Mae gan y pennaeth system effeithiol ar gyfer cadw mewn cysylltiad rheolaidd â'r staff i wirio eu lles nhw, a lles disgyblion a'u teuluoedd.

Mae'r penaethiaid cynorthwyol yn cynorthwyo'r staff trwy gyfrwng negeseuon dyddiol sy'n cynnwys anogaeth, hiwmor a llongyfarchiadau i godi eu hysbryd, a gwneud i bob un o'r staff deimlo eu bod yn cael eu cynnwys. Bu hyn yn effeithiol o ran sicrhau bod rhywun yno bob amser i'w helpu a'u cefnogi.

Yn ogystal â darparu dysgu ar gyfer y disgyblion, mae'r athrawon mewn cysylltiad â'r rhieni i wirio eu bod yn gallu mynd at y gwaith a ddarperir, a rhoi cyfle iddynt drafod ffyrdd y gallant gynorthwyo eu plentyn gartref. Os nad yw'r teulu wedi cysylltu ag athrawon o gwbl ymhen wythnos, bydd yr athrawon yn ceisio eu ffonio. Maent yn cyfleu unrhyw bryderon i'r swyddog cyswllt â theuluoedd a'r pennaeth fynd i'r afael â nhw, yn ôl yr angen.

Mae'r cwnselydd cymorth bugeiliol yn cynnig cymorth emosiynol o gartref dros y ffôn, trwy'r e-bost, a ffurfiau dynodedig o gyfryngau cymdeithasol. Anfonir negeseuon testun a negeseuon e-bost mewngofnodi bob wythnos i atgoffa rhieni, disgyblion a staff bod cymorth ar gael.

Mae disgyblion nad ydynt yn gallu mynd at y gwaith ar-lein yn derbyn gwasanaeth argraffu a danfon.

Caiff disgyblion ag anghenion dysgu ychwanegol eu monitro'n ofalus trwy negeseuon e-bost a galwadau ffôn. Mae disgyblion ag anhwylderau'r sbectrwm awtistig (ASA) yn parhau i fynd

i'r ysgol er eu lles, ac i gynnal eu harferion. Mae gwrslyfrau a deunyddiau ac adnoddau yn benodol i'r ysgol wedi cael eu rhoi i ddisgyblion ag ASA nad ydynt yn gallu gweithio ar-lein.

Mae disgyblion sy'n cael cymorth â lleferydd ac iaith wedi cael cynnig sesiynau rhithwir ar-lein trwy'r swyddog cyswllt â theuluoedd.

Mae disgyblion sy'n agored i niwed yn derbyn ymweliadau cartref, yn gwneud yn siŵr eu bod yn iach ac yn gallu mynd at y gwaith.



Maent wedi derbyn pecynnau o ddeunyddiau crefft hefyd.

Mae'r cydlynnydd anghenion addysgol arbennig (CydAAA) yn cael cyswllt dyddiol â rhieni trwy'r e-bost neu dros y ffôn, sy'n tawelu meddyliau disgyblion ynglŷn â gwaith neu'n delio ag unrhyw un o'u hofnau.

Mae staff wedi dewis 'cyfaill' fel rhwydwaith cymorth ychwanegol, ac os bydd problemau'n codi neu os oes pryderon, caiff y rhain eu pasio ymlaen â chydysniad.

Cafwyd sawl sgwrs i sicrhau cysondeb o ran cynllunio fel bod gan bob un o'r staff gydbwysedd teg rhwng baich gwaith / bywyd cartref, cyhyd ag y bo modd. Hefyd, mae'r ysgol yn cysylltu'n rheolaidd â staff sy'n byw ar eu pen eu hunain, a staff sy'n ynysu.

Mae'r ysgol wedi gwneud ymdrech ymwybodol i beidio â gorlwytho rhieni â symiau helaeth o waith, ac wedi sicrhau bod gweithgareddau corfforol a chreadigol yn cael eu trefnu bob

wythnos ar gyfer lles y disgyblion. Mewn rhai achosion, gosodir gweithgareddau lles i ddiwallu anghenion penodol teuluoedd unigol a'u plant.

Mae adborth gan staff, rhieni a disgyblion yn awgrymu'n gryf fod y mesurau hyn yn helpu lliniaru effaith negyddol y cyfyngiadau symud yn sgil Covid-19.

13. Cadw mewn Cysylltiad

Yn sgil ymestyn cyfnod y cyfyngiadau symud, un o'r materion allweddol i bennaeth fu dod o hyd i ffyrdd o gefnogi lles staff, disgyblion a theuluoedd, a chyfathrebu â nhw yn effeithiol. Dyma rai o'r pethau mae'r ysgol wedi'u gwneud.

Arweinyddiaeth

Gan fod bywyd wedi newid y tu hwnt i adnabyddiaeth, penderfynodd y tîm arweinyddiaeth fod rhaid i arweinyddiaeth addasu'n gyflym. Roedd mabwysiadu dull tîm o gynnal ysgol yn golygu ailddiffinio cyfrifoldebau'r tîm, eu cynorthwyo i gaffael y wybodaeth angenrheidiol yn gyflym, a pharatoi systemau effeithiol i'w harwain trwy'r misoedd i ddod. Disodlwyd meysydd arbenigedd traddodiadol gan saith maes ffocws newydd, sef:

- Darpariaeth yn yr ysgol
- Darpariaeth o bell
- Lles
- Dyfarnu graddau arholiadau
- Cefnogi disgyblion sy'n agored i niwed
- Iechyd, diogelwch ac asesu risg
- Cynllunio wrth gefn parhaus ar gyfer dychwelyd i normalrwydd

Pan gaewyd yr ysgol, roedd saith uwch arweinydd yn barod i ymgymryd â'u meysydd cyfrifoldeb newydd, ac roeddent yn barod i ymgysylltu â staff, disgyblion a rhieni i sicrhau trosglwyddo effeithiol i'r 'rôl newydd'.

Cyfathrebu

Roedd angen gwybodaeth wedi'i chyflwyno'n glir ac yn gywir ar staff, disgyblion a theuluoedd, i lywio eu penderfyniadau. Mae negeseuon ac arweiniad gan lywodraeth leol, ranbarthol a chenedlaethol wedi cael eu cymhwyso mewn ffordd sydd fwyaf perthnasol i gyd-destun yr ysgol, ac yn cael eu cyfleu'n effeithiol i'r holl randdeiliaid.

Sefydlwyd sianelau cyfathrebu clir y gellir eu diweddarau'n hawdd. Mae enghreifftiau'n cynnwys sefydlu tudalennau gwe newydd ar gyfer pob grŵp blwyddyn yn yr ysgol i fynd at

waith, ac un dudalen 'Covid-19' gyda diweddariadau rheolaidd, yn hytrach nag anfon gwahanol lythyrau neu bostiadau cyfryngau cymdeithasol bob dydd. O safbwynt staff, caiff popeth ei yrru trwy'r meysydd cyfrifoldeb a grybwyllir uchod gydag ardaloedd dynodedig newydd o'r fewnrwyd o dan y penawdau hyn. Caiff neges e-bost sy'n rhoi diweddariad rheolaidd ei strwythuro yn yr un ffordd, fel bod pobl yn gallu dod o hyd i wybodaeth sydd ei hangen arnynt yn gyflym, a gallant weld pan fydd wedi newid.

Cynhelir 'Briffiau Rhithwir Staff' bob bore dydd Llun, ac mae dros 70 aelod o staff yn eu mynychu, trwy'r cyfleusterau fideo gynadledda ar 'Teams'. Mae hyn yn eu helpu i gyd i ddod at ei gilydd a rhannu hysbysiadau pwysig. Caiff cyfarfodydd ar gyfer y cwricwlwm, timau bugeiliol a thimau llywodraethwyr eu trefnu yn yr un ffordd. Er enghraifft, yn fwy diweddar, mae gan bob adran 'sianel breifat' yn 'Teams' i rannu gwybodaeth, ac wedyn yn cyfarfod yn unigol â'r pennaeth i drafod eu rhagfynegiadau graddau ar gyfer cymwysterau TGAU a Safon Uwch.

Lles

Sefydlwyd systemau i gadw mewn cysylltiad â'r disgyblion sydd fwyaf agored i niwed bob wythnos, gan gadw cofnod a rennir o alwadau a wnaed, ac unrhyw bryderon a godwyd.

Mae disgyblion wedi ymgymryd â dysgu trwy 'Teams', ac wedi cael eu cefnogi trwy'r cyfrwng hwn. Mae'r timau 'Grŵp Blwyddyn' a sefydlwyd wedi bod yn ddefnyddiol i ddisgyblion 'fewngofnodi' â'i gilydd ac â staff bugeiliol. Maent yn ymgymryd ag ystod eang o weithgareddau i gynnal eu lles, fel creu rhestr chwarae ar thema benodol, rhannu ffotograffau o'u hymarfer corff dyddiol, cwblhau ymarfer myfyrio, rhannu profiadau, ac ati. Mae 'Teams' teilwredig wedi eu sefydlu i ymgysylltu â disgyblion dyslecsig, disgyblion awtistig a disgyblion ag anghenion dysgu ychwanegol (ADY) eraill. Mae'r ysgol yn darparu sesiwn 'adrodd stori' ar gyfer disgyblion iau ddwywaith yr wythnos er mwyn iddyn nhw 'eistedd yn ôl ac ymlacio' tra byddant yn gwrandao ar aelod o staff yn darllen stori iddynt!

Mae'r pennaeth wedi cynnal 'polisi drws agored', sy'n ymateb yn brydlon i negeseuon e-bost gan staff, ac i geisiadau gan rieni trwy gyfryngau cymdeithasol. Mae staff yn cadw mewn cysylltiad â'i gilydd trwy 'Team' staff lle mae'r adran addysg gorfforol hefyd yn postio fideos ymarfer corff dyddiol ar eu cyfer, a ble cynhelir y 'cwis tafarn' rhithwir wythnosol!

Dechreuwyd cael ymdeimlad o drefn ar ddechrau tymor yr haf, gydag athrawon pwnc yn gosod gwaith ar gyfer eu dosbarthiadau, a staff bugeiliol yn meddwl am sut i ennyn diddordeb disgyblion yn eu dysgu. Yn yr un modd, parhaodd y cyfyngiadau symud i fod yn her o ran ynysu, ac roedd ymgysylltu'n barhaus â staff a disgyblion i wneud yn siŵr eu bod nhw'n iawn a gweld sut maen nhw, yn parhau i fod yn bwysig.

Gwelwyd ei bod yn ddefnyddiol annog pob un o'r staff a'r disgyblion i lenwi holiadur cyflym i werthuso eu lles eu hunain, helpu llywio strategaeth a mynd i'r afael â materion unigol, wrth iddynt godi. Roedd crynoder yn allweddol yma, i ddarparu cipolwg cyflym a chywir, y gellir ei ailadrodd yn rheolaidd i brofi ac addasu prosesau yn unol â hynny.

Dyma oedd y pedwar cwestiwn a ofynnwyd:

- Enw – roedd hwn yn arolwg dienw yn fwriadol
- Gradd (1 i 10) o ran eich lles
- Beth sy'n hynod heriol i chi yn ystod y cyfnod hunanyngysu hwn?
- A oes yna unrhyw beth y gall yr ysgol ei wneud i roi mwy o gefnogaeth i chi?



Dangosodd y canlyniadau gan staff a disgyblion, fel ei gilydd, fod strategaethau cymorth yn gweithio'n dda, ar y cyfan. Cysylltwyd â phob aelod o'r gymuned yr oedd ei sgôr lles yn llai na phump i weld a oedden nhw'n iawn, a rhoi gwybod iddynt pa gymorth sydd ar gael, pe bai ei angen arnynt. Caiff yr ymatebion gan staff eu crynhoi mewn cwmwl geiriau, a dangosant fod eu ffocws wedi newid yn anochel i ymateb i'r sefyllfa.

Mae llawer o bethau y gellir eu gwneud i gefnogi staff, disgyblion a theuluoedd yn ystod y cyfnod hwn, ond mae'n glir mai un o'r pethau pwysicaf yw cadw mewn cysylltiad â nhw, rhoi gwybod iddyn nhw fod rhywun yno i fod yn gefn iddynt, a rhoi iddynt yr offer a'r cymorth sydd eu hangen arnynt i weithio mewn ffordd newydd.

14. Llywodraethu (1)

Mae aelodau o gorff llywodraethol ysgol gynradd fawr lled-wledig yn cefnogi'r ysgol eco weithgar trwy gynnal cyfarfodydd di-bapur. Dewison nhw greu Rhwydwaith Hwb ar gyfer trefnu a datblygu dogfennau, gyda chefnogaeth gan y tîm rhanbarthol cymorth i lywodraethwyr.

Yn ddiweddar, symudodd y corff llywodraethol i 'MS Teams', sydd wedi galluogi iddynt gynnal cyfarfod rhithwir. Mae'r agenda wedi canolbwyntio'n bennaf ar lesiant a lles disgyblion a staff yn ystod y cyfnod hwn.

Caiff llywodraethwyr ddiweddariadau ar y cymorth i staff a rhieni ar gyfer dysgu o bell, a'u hymgysylltiad ag ef. Mae'r corff llywodraethol a'r staff yn awyddus i barhau â gwaith arloesi'r cwricwlwm y maent yn ei wneud gyda staff, gan gydweithio trwy MS Teams, Hwb a rhannu

ffeiliau. Darperir diweddariadau i'r corff llywodraethol gan yr uwch arweinwyr a'r rheolwyr canol, a chânt eu gwahodd i ymuno â'r cyfarfodydd rhithwir. Mae staff yn rhannu eu sgrin ac yn darparu cyflwyniadau byr ar gynnydd a'r gweithgareddau a wnaed i lywodraethwyr. Mae staff wedi bod yn rhannu gweithgareddau dysgu o bell ag ysgolion eraill yn llwyddiannus.

Mae'r pennaeth yn rhoi trosolwg i lywodraethwyr o drefniadau diogelu a'r strategaethau sydd ar waith i barhau â'r gofal ar gyfer disgyblion sy'n agored i niwed a phlant gweithwyr allweddol, gan eu bod nhw'n ysgol hyb. Rhoddwyd y wybodaeth ddiweddaraf i'r llywodraethwr diogelu am y newidiadau yn y dull o fonitro ac ymgysylltu â theuluoedd yn ystod y cyfnod hwn.

Gall y corff llywodraethol gydweithio ar ddogfennau a chynlluniau i barhau â gwaith y pwyllgorau trwy gyfarfodydd rhithwir a rhannu dogfennau. Adolygwyd sawl polisi.

Fel ysgol hyb, mae cadeirydd y llywodraethwyr yn cadw mewn cysylltiad â'r pennaeth i drafod ymarferoldeb dyrannu staff, iechyd a diogelwch a llesiant pawb sy'n mynychu'r safle. Wedyn, caiff y wybodaeth hon ei hadrodd yn ôl i'r corff llywodraethol trwy'r e-bost ac mewn cyfarfodydd rhithwir.

15. Llywodraethu (2)

Bythefnos cyn cau'r ysgol, bu'r pennaeth a chadeirydd y llywodraethwyr yn gweithio'n agos â'i gilydd ac yn cyfarfod â'r uwch dîm arweinyddiaeth a'r staff i baratoi i symud at ddefnyddio darpariaeth addysgu o bell. Cafodd y cynllun parhad mewn busnes ei ddiweddarau a'i roi ar waith, a ffurfiwyd grŵp strategaeth frys, a oedd yn cynnwys cadeirydd y llywodraethwyr.

Yn ystod yr wythnos yn arwain at gau'r ysgol, rhoddodd cadeirydd y llywodraethwyr ddiweddariad mewn neges e-bost i bob un o'r llywodraethwyr am y camau yr oedd yr ysgol wedi bwriadu eu cymryd, gyda dadansoddiad o'r ddarpariaeth ar gyfer pob grŵp blwyddyn a'r cyfleusterau ar-lein a ddefnyddir.

Yn ystod camau cychwynol cau'r ysgol, bu'r pennaeth a chadeirydd y llywodraethwyr yn cyfathrebu bob dydd i sicrhau bod ymateb yr ysgol i'r newid yn y sefyllfa a'r cyfathrebu â chymuned ehangach yr ysgol, yn cael ei gydlynu.

Ceisiodd cadeirydd y llywodraethwyr gymorth gan y tîm rhanbarthol cymorth i lywodraethwyr i gynnal cyfarfod rhithwir llawn y corff llywodraethol, gan geisio cyngor ar y platfform mwyaf priodol i'w ddefnyddio i sicrhau mynediad i lywodraethwyr, a'u cynnwys.

Fis ar ôl cau'r ysgol, bu'r pennaeth a chadeirydd y llywodraethwyr yn cyfathrebu â phob un o'r llywodraethwyr trwy'r e-bost, gan roi diweddariad cynhwysfawr iddynt am y camau yr oedd yr ysgol wedi eu cymryd, ac amlinellu'r camau nesaf ar gyfer yr ysgol.

Chwe wythnos ar ôl cau'r ysgol, cynhaliwyd cyfarfod rhithwir y corff llywodraethol llawn, a ddilynodd agenda a oedd yn adlewyrchu'r busnes brys i gyrff llywodraethol ei ystyried, fel yr amlinellir yng nghanllawiau Llywodraeth Cymru. Rhoddwyd y wybodaeth ddiweddaraf i lywodraethwyr yn unol â'r eitemau hyn, a rhoddwyd darlun llawn iddynt o'r camau roedd yr ysgol wedi eu cymryd a'r cynlluniau ar gyfer mynd ymlaen, tra bydd yr ysgol yn parhau i fod ar gau. Roedd mater penodol wedi codi o'r fformat addysgu newydd ar-lein, a thrafodwyd hyn. Cytunwyd i ffurfio is-grŵp y llywodraethwyr i archwilio atebion a pholisi i fynd i'r afael â'r mater hwn.

Cytunwyd ar gynlluniau i barhau â swyddogaethau'r is-bwyllgorau a'r corff llywodraethol llawn yn rhithwir. Bydd y wybodaeth ddiweddaraf yn cael ei darparu i lywodraethwyr yn rheolaidd, rhwng cyfarfodydd rhithwir.

16. Cyfleoedd dysgu proffesiynol ar gyfer staff o ganlyniad i ymateb yr awdurdod lleol i Covid-19

Mewn partneriaeth â'r awdurdod lleol, sefydlwyd hyb ar gyfer disgyblion ag anghenion dysgu ychwanegol (ADY) yn ysgol arbennig yr awdurdod lleol. Cymerodd rheolwr cynhwysiant ac ADY yr awdurdod lleol gyfrifoldeb cyffredinol am yr hyb, a arweinir bob dydd gan bennaeth yr ysgol gyda dau bennaeth cynradd. Mae'r cydlynnydd anghenion dysgu ychwanegol (CydADY) o ysgol uwchradd leol yn cefnogi arweinwyr yr ysgol i ddarparu model arweinyddiaeth cynaliadwy ac effeithiol.

Roedd staffio yn cynnwys athrawon a chynorthwywyr addysgu o'r ysgol arbennig, wedi'u cefnogi gan staff o ganolfannau adnoddau arbenigol cynradd ac uwchradd yr awdurdod lleol. Mae'r cydweithio hwn wedi galluogi staff o amrywiaeth o leoliadau ar draws yr awdurdod lleol i ddatblygu ac ymestyn eu haddysgeg arbenigol ar gyfer cefnogi disgyblion â'r anghenion mwyaf cymhleth. Sefydlwyd timau yn yr hyb i sicrhau cydbwysedd o ran profiad a gwybodaeth.

O ganlyniad i addasu ysgolion, mae canlyniadau dysgu proffesiynol ar gyfer staff wedi cynnwys cyfleoedd iddyn nhw:

- weithio gyda disgyblion â'r anghenion mwyaf cymhleth
- trafod, gweithredu a mireinio dulliau arbenigol o chwarae a dysgu

- rhoi cynnig ar ddulliau a fydd yn cefnogi gweithredu'r Cwricwlwm i Gymru
- adeiladu ar brofiadau ei gilydd i ddod o hyd i ffyrdd arloesol o fynd i'r afael â'r diwygiadau ADY, gan gynnwys cynnal adolygiadau blynyddol, cynadleddau achos amddiffyn plant o bell
- creu cysylltiadau gwerthfawr ag athrawon, cynorthwyr addysgu ac arweinwyr ysgol a fydd yn hygyrch ymhell ar ôl i'r hyb gau

Gellir crynhoi'r deilliannau a'r profiad yn y dyfyniad gan y CydADY yn yr ysgol uwchradd:

“Mae'r cyfle i gefnogi ac arwain yn yr hyb ysgolion arbennig wedi bod yn hollbwysig i'n datblygiad a'n dealltwriaeth broffesiynol. Mae gweledigaeth ar y cyd wedi ein galluogi i ddatblygu fframweithiau ar y cyd i gefnogi'r dysgwyr sydd fwyaf agored i niwed yn yr awdurdod lleol yn sensitif ac yn llwyddiannus, tra'n datblygu medrau, strategaethau a pherthnasoedd, sy'n meithrin dealltwriaeth ar y cyd o rolau swydd, arbenigedd a phroffesiynoldeb. Mae hwn wedi bod yn gyfle gwerthfawr yn wyneb gofid a her.”