

Trefniadau ar gyfer mis Medi 2020

Dulliau wedi'u cynllunio ar gyfer ysgolion a gynhelir ac UC Dau

Ar 9 Gorffennaf 2020, cyhoeddodd y Gweinidog Addysg gynlluniau i bob disgybl ddychwelyd i'r ysgol o 1 Medi 2020. Yn dilyn y cyhoeddiad hwn, diweddarodd Llywodraeth Cymru eu canllawiau gweithredol, a'u canllawiau ar gyfer dysgu:

Canllawiau gweithredol ar gyfer ysgolion a lleoliadau o dymor yr hydref (fersiwn 3)

Canllawiau ar ddysgu mewn ysgolion a lleoliadau o dymor yr hydref

Yn ystod y misoedd diwethaf, bu'n rhaid i ysgolion ac UC Dau addasu'n gyflym yn unol â threfniadau newydd, ac maent yn dod i delerau â ffordd newydd o weithio. Mae'r ddogfen hon yn amlinellu'r modd y mae ysgolion ac UC Dau wedi dechrau cynllunio ar gyfer mis Medi, ac mae'n amlinellu dulliau y mae ysgolion ac UC Dau yn eu defnyddio i'w cynorthwyo i leihau risg trosglwyddo COVID-19. Byddant yn diwygio ac yn diweddarau eu cynlluniau yn rheolaidd yn sgîl eu profiadau, ac i ymateb i ddiweddariadau i ddogfennau canllawiau Llywodraeth Cymru wrth i dystiolaeth a gwybodaeth newydd ddod i'r amlwg. Er ein bod yn cydnabod na fydd un dull yn gweddu i bawb o ran rhoi'r dulliau arfaethedig hyn ar waith, nod y ddogfen hon yw cynorthwyo arweinwyr ysgolion ac UC Dau i fyfrio ar eu dulliau i wneud y mwyaf a'r gorau o'r dysgu a chyflwyno busnes ysgol neu UC, ac ystyried p'un a allai unrhyw un o'r enghreifftiau yn y ddogfen helpu wrth fireinio eu trefniadau. Mae'r ddogfen hon yn cofnodi amrywiaeth o dulliau i ymateb i heriau cyffredin ar draws sectorau. Mae'n cynnwys strategaethau a dulliau ymarferol ar gyfer ysgolion **cynradd**, **uwchradd** ac **arbennig** ac UC Dau am y themâu canlynol. Rhannwyd y canlyniadau amlinellir yn y ddogfen hon â ni gan arweinwyr ysgol, a chawsant eu casglu hefyd o drafodaethau â phenaethiaid yn ystod galwadau ymgysylltu.

Cyn ac ar ôl ysgol

- Cyn i'r diwrnod ysgol ddechrau, a chyrraedd yr ysgol
- Clybiau brecwast a chlybiau ar ôl yr ysgol
- Diwedd yr ysgol

Yn ystod yr ysgol

- Trefniadau ystafell ddosbarth
- Cadw pellter cymdeithasol
- Rheoli amseroedd hamdden ac egwylion tŷ bach
- Glanhau a hylendid

Diwallu anghenion dysgwyr

- Anghenion Addysgol Arbennig
- Dysgwyr sy'n agored i niwed
- Lles

Cwricwlwm

- Cwricwlwm a monitro cynnydd
- Pontio

Cyfathrebu

- Cyfathrebu â chartref
- Cefnogi rhieni

Staff

- Cefnogi lles staff a'r pennaeth
- Dysgu proffesiynol
- Cau rhannol

Diolch i'r ysgolion a'r darparwyr a gyfrannodd at y darn hwn o waith

Cyn ac ar ôl ysgol

Cyn i'r diwrnod ysgol ddechrau, a chyrraedd yr ysgol

Mewn un **awdurdod lleol**, mae'r cyfarwyddwr addysg yn cynnal sesiynau 'galw i mewn' dyddiol ar ddechrau pob bore trwy fideo gynadledda. Mae hyn yn galluogi penaethiaid i ofyn cwestiynau am faterion dybryd, tra'n darparu cyfle i swyddogion yr awdurdod lleol gadw cofnod o'r heriau a wynebir ar y lefel weithredol. Dywedodd un pennaeth ei fod yn ymuno yn y sesiynau yn rheolaidd hyd yn oed os nad oes ganddo gwestiwn, gan ei fod yn aml yn clywed cynghorion gwerthfawr o brofiadau ysgolion eraill.

Darparodd un ysgol **gynradd** 'restr bacio' ar gyfer rhieni, yn esbonio'r hyn y dylai disgyblion ddod gyda nhw i'r ysgol, a'r hyn y dylent ei adael gartref. Er enghraifft, nid oeddent yn caniatáu i ddisgyblion ddod â'u hoffer ysgrifennu eu hunain i'r ysgol mwyach. Fodd bynnag, dylai pob disgybl ddod â digon o ddŵr potel am y diwrnod. Roedd y rhestr hefyd yn cynnwys cyngor buddiol ar ddillad, i ystyried y cynllun i dreulio cymaint o amser ag y bo modd yn yr awyr agored. Er enghraifft, dylai disgyblion ddod â hetiau haul i'r ysgol ar ddyddiau braf, ac mae'r ysgol yn argymhell y dylid dod â dillad i newid mewn bag siopa, os bydd tywydd gwlyb.

Creodd un ysgol **gynradd** lyfrynnau dosbarth yn esbonio sut beth fyddai'r diwrnod ysgol i bob dosbarth unigol. Roeddent yn cynnwys llawer o ffotograffau, ac roedd y testun mewn iaith a oedd yn hawdd i blant ei deall. Roedd hyn yn golygu y gallai rhieni siarad am y newidiadau gyda'u plant i dawelu eu meddyliu, a'u paratoi ar gyfer dychwelyd i'r ysgol.

Bydd un ysgol **gynradd** yn amrywio amseroedd dechrau a gorffen ar gyfer pob dosbarth. Bydd disgyblion yn mynd i mewn ac allan o'r ysgol trwy ddrisau ystafell dodosbarth sy'n agor yn syth i'r maes chwarae. Bydd yr ysgol yn rhoi siapiau calon ar y maes chwarae i'r plant eu defnyddio wrth ffurfio rhesi, ac mae wedi bathu ymadrodd, sef 'stand on a heart two metres apart'.

Ym mis Medi, bydd ysgol **gynradd** arall yn trefnu amseroedd amrywiol ar gyfer dechrau a gorffen. Fodd bynnag, byddant yn neilltuo slotiau penodol yn dibynnu ar gyfenwau'r disgyblion, er mwyn hwyluso trefniadau ar gyfer teuluoedd, fel y dangosir yn y tabl isod. Maent wedi cau rhai mynedfeydd i safle'r ysgol ar ôl adnabod y byddai dynesiadau cul a manau cudd yn ei gwneud yn anodd cadw pellter cymdeithasol yn yr ardaloedd hyn.

Gollwng yn yr ysgol

Cyfenw'n dechrau ag A-G	Cyrraedd o 8.40am	62 o deuluoedd
Cyfenw'n dechrau â H-P	Cyrraedd o 8.50am	63 o deuluoedd
Cyfenw'n dechrau â R-X	Cyrraedd o 9.00am	58 o deuluoedd
Codi o'r ysgol		
Cyfenw'n dechrau ag A-G	Casglu o 3.00pm	62 o deuluoedd
Cyfenw'n dechrau â H-P	Casglu o 3.10pm	63 o deuluoedd
Cyfenw'n dechrau â R-X	Casglu o 3.20pm	58 o deuluoedd

Penderfynodd ysgol **gynradd** arall beidio ag amrywio amseroedd cyrraedd yr ysgol, er mwyn ei gwneud yn haws i rieni ollwng brodyr a chwiorydd. Cydnabu fod hyn eisoes yn creu pellter yn

Nôl i:
Cyn ac ar ôl ysgol

Nôl i:
Brig y ddogfen

Cyn ac ar ôl ysgol

naturiol, gan fod disgyblion eisoes yn defnyddio nifer o gatiâu o amgylch perimedr y tir i fynd i mewn i'r ysgol. Sicrhaodd fod yr holl gatiâu yn sownd ar agor wrth i ddisgyblion gyrraedd yr ysgol, er mwyn lleihau risg lledaenu COVID-19. Mae drysau allanol ym mhob ystafell ddosbarth, ac felly fe wnaethant newid y mannau gollwng arferol, fel bod disgyblion yn mynd i mewn i'r ysgol yn syth i'w hystafell sylfaen.

Mae un ysgol **uwchradd** wedi cyflwyno amserlen ysgol newydd gydag amseroedd cyrraedd a chasglu amrywiol.

Amseroedd cyrraedd amrywiol

Blwyddyn 7-8.20 Blwyddyn 8-8.25 Blwyddyn 9 8.30

Blwyddyn 10-8.35 Blwyddyn 11-8.40

Amseroedd gadael amrywiol

Blwyddyn 7-2.35 Blwyddyn 8-2.40 Blwyddyn 9-2.45

Blwyddyn 10-2.50 Blwyddyn 11-2.55

Mynedfa ac allanfa i ddisgyblion

Bydd Blwyddyn 7, Blwyddyn 9 a Blwyddyn 11 yn defnyddio gatiâu top yr ysgol, ar un ffordd, a Blwyddyn 8 a Blwyddyn 10 yn defnyddio gatiâu gwaelod, ar ffordd arall.

Bydd y trefniadau hyn yn caniatáu egwyl 10 munud rhwng grwpiau blwyddyn gan ddefnyddio'r fynedfa/allanfa benodol, i ganiatáu llif mwy esmwyth, a risg is o gyswllt â chyfoedion o wahanol grŵp cyswllt.



Mae un ysgol **arbennig** wedi rhoi cynllun rheoli goleuadau traffig ar waith sydd eisoes wedi dwyn llawer o fanteision. Mae'r cynllun yn cynnwys defnyddio mynedfeydd ychwanegol i adeiladau'r ysgol, sydd wedi lleihau llif y bobl o gwmpas prif fynedfa'r ysgol. I leihau symudiadau ar ddechrau a diwedd y dydd, mae'r cynllun yn gofyn i hebryngwyr a rhieni aros yn eu cerbydau nes i staff alw arnynt. Hefyd, mae'r ysgol wedi cyflwyno egwyl 15 munud rhwng dechrau'r diwrnod ar gyfer ei sectorau cynradd ac uwchradd.

Mae **UCD** pob oed aml-safle wedi cynllunio amserlen gyffredin ar gyfer cyrraedd ac arferion dyddiol ei disgyblion ar draws pob safle. Wrth i ddisgyblion gyrraedd bob bore, byddant yn rhoi unrhyw fwyd a diod a brynwyd ar y ffordd i'r UCD mewn bin gwastraff dynodedig. Wedyn, byddant yn defnyddio hylifau diheintio dwylo wrth fynd i mewn i'r adeilad. Mae peiriant wedi'i osod ar y wal lle mae'r disgyblion yn mynd i mewn i'r adeilad. Bydd pob disgybl

Nôl i:
Cyn ac ar ôl ysgol

Nôl i:
Brig y ddogfen

Cyn ac ar ôl ysgol

yn mynd i'w ystafell ddosbarth briodol, lle gall archebu brecwast. Bydd y brecwast yn cael ei roi i ddisgyblion yn unigol i leihau symud o gwmpas yr UCD.



Clybiau brecwast a chlybiau ar ôl yr ysgol

Bydd un ysgol **gynradd** cyfrwng Cymraeg fach wledig yn ailagor ei chlwb brecwast a'i darpariaeth ar ôl yr ysgol o 7 Medi. Mae'r pennaeth o'r farn fod y nifer sy'n mynychu yn debygol o fod yn hawdd eu trin, a byddant yn gallu cymhwyso'r mesurau cadw pellter cymdeithasol sydd ganddynt ar waith ar gyfer y diwrnod ysgol yn y sesiynau ychwanegol hyn.

Nid yw un ysgol **gynradd** fawr wedi cynnal ei chlwb brecwast ers ailagor ar ddiwedd tymor yr haf. Hefyd, mae wedi penderfynu ei atal am yr wythnosau cyntaf ym mis Medi, hyd nes bydd yr ysgol yn dod i'r arfer â gweithredu yn unol â'i chapasiti llawn eto.

Bydd ysgol **gynradd** fawr arall yn ailagor ei chlwb brecwast

gydag addasiadau ym mis Medi. Bydd disgyblion yn defnyddio'r un ystafelloedd dosbarth ag y byddant am weddill y diwrnod, gyda bwyd yn cael ei ddanfôn iddynt mewn pecyn. Maent o'r farn y bydd y dull hwn yn bosibl, gan eu bod yn disgwyl y bydd y niferoedd sy'n mynychu yn llai. Hefyd, maent yn bwriadu ailgyflwyno gofal plant ar ôl yr ysgol yn neuadd yr ysgol o drydedd wythnos y tymor, ar ôl cyfnod 'ymgyfarwyddo' cychwynol.

Er mwyn ymateb i'r ymrwymiad i barhau i ddarparu clwb brecwast ar gyfer yr holl ddisgyblion, mae un ysgol **uwchradd** ddwyieithog fawr yn cynnig tost am ddim i bob disgybl sy'n mynychu'r clwb brecwast. Er mwyn darparu ar gyfer niferoedd cynyddol a chyfyngu ar gyswllt cymdeithasol, mae'r ysgol yn bwriadu trefnu amseroedd amrywiol o ran amseroedd dechrau a gorffen y clwb brecwast, amseroedd egwyl ac amseroedd cinio, gan gynyddu'r amser sydd ar gael i ddarparu'n ddiogel ar gyfer yr holl ddisgyblion sy'n mynychu.

Mae'r corff llywodraethol mewn un ysgol **arbennig** wedi penderfynu parhau â'u clwb ar ôl yr ysgol o fis Medi, gan fod hwn yn wasanaeth allweddol i lawer o'u rhieni a'u gofalwyr sy'n gweithio.

I sicrhau diogelwch, mae arweinwyr yr ysgol wedi trefnu y bydd disgyblion o wahanol grwpiau cyswllt yn gweithio o fewn grŵp penodol yn ystod y clwb ar ôl yr ysgol.

Maent wedi cytuno ar y trefniadau canlynol:

- Mwy o staff cynyddol os digwydd achosion o absenoldeb

Nôl i:
Cyn ac ar ôl ysgol

Nôl i:
Brig y ddogfen

Cyn ac ar ôl ysgol

- Maent wedi cytuno yn y tymor byr y byddant ond yn darparu ar gyfer y dysgwyr hynny sy'n mynychu'r clwb ar ôl yr ysgol, gyda chynllun i ymestyn ar 1 Hydref
- Ailffurfweddu gweithgareddau gyda mwy o ffocws ar grwpiau llai a threfniadau staffio estynedig
- Peidio â darparu cludiant gartref ar ddiwedd y clwb – cyfrifoldeb y rhieni fydd hyn
- Arferion glanhau estynedig ac wedi'u hailffurfweddu i sicrhau bod gwaith glanhau'r ardal ar ôl yr ysgol yn cael ei gwblhau ar ddiwedd y dydd / yn gynnar yn y bore
- Bydd rhieni / gofalwyr yn darparu byrbryd, a'r ysgol yn darparu dŵr potel
- Cynyddu oriau'r clwb ysgol i 2 awr
- Trefnwyd y bydd arweinydd yr Uwch Dîm Arweinyddiaeth ar ddyletswydd nes bydd y disgybl olaf wedi gadael
- Bydd rhieni'n aros yn eu ceir, a staff yn hebrwng disgyblion at eu rhieni

Bydd **UCD** pob oed aml-safle yn parhau i ddarparu clybiau brechwast yn unol â'r arfer ym mis Medi. Bydd diodydd cynnes yn cael eu darparu a'u gwneud yng nghwpan dynodedig pob disgybl. Fodd bynnag, pan fydd disgyblion hŷn fel arfer yn gwneud eu brechwast eu hunain fel rhan o raglen medrau bywyd, bydd yr UCD yn lleihau'r fwydlen a'r dewisiadau, gan gyfyngu'r rhain i ddarparu eitemau y gall disgyblion 'gydio ynddyn nhw, a mynd'. Defnyddir y dull hwn er mwyn lleihau risg croes-halogi.

Trefniadau diwedd yr ysgol

Mae rhieni wedi parchu gweithdrefnau gollwng a chasglu ffurfiol ond amrywiol un ysgol **gynradd**, ac mae popeth wedi rhedeg yn esmwyth. Mae rhieni'n hoffi'r arferion, y trefniadau trosglwyddo trefnus a phresenoldeb gweladwy staff, er bod hyn o bellter addas. Mae'r ysgol yn hyderus i barhau â'r systemau hyn ar gyfer mis Medi gan fod rhieni a disgyblion yn eu deall, ac maent yn gweithio'n effeithiol.

Datblygodd un ysgol **gynradd** fawr strategaeth lwyddiannus ar gyfer sicrhau diogelwch ei disgyblion ar ddiwedd y diwrnod ysgol. Yn gyntaf, bu'n gweithredu system amseroedd dechrau a gorffen amrywiol ar gyfer yr holl ddisgyblion, gan ganiatáu 15 munud ar gyfer pob grŵp blwyddyn. Gofynnwyd i rieni sefyll ar farcwyr wedi'u gosod dau fetr ar wahân y tu allan i giât yr ysgol. Roedd y disgyblion yn aros mewn ardal ddynodedig gyda'u hathro tra'n aros i'w rhieni eu casglu. Pan oedd yr athro'n gweld rhiant, roedd yn dweud wrth y plentyn i ymuno â rhes y tu mewn i giât yr ysgol, eto ar farcwyr wedi'u gosod dau fetr ar wahân. Pan oedd yn cyrraedd tu blaen y rhes (giât yr ysgol), roedd aelod arall o staff yn trosglwyddo'r plentyn i'w riant.

Mae gan ysgol **gynradd** arall lwybr unffordd clir wedi'i farcio i rieni ei ddilyn wrth gasglu eu plant. Mae hyn yn golygu nad yw teuluoedd yn croesi llwybrau ei gilydd wrth iddynt adael y safle.

Nôl i:
Cyn ac ar ôl ysgol

Nôl i:
Brig y ddogfen

Cyn ac ar ôl ysgol

Mae un ysgol **uwchradd** yn defnyddio amseroedd gadael amrywiol ar gyfer gwahanol grwpiau blwyddyn i leihau cymysgu wrth iddynt adael yr ysgol:

Blwyddyn 7 a Blwyddyn 8-2.55pm

Blwyddyn 9 a Blwyddyn 10-3.05pm

Blwyddyn 11 i Flwyddyn 13-3.10pm

Mae un **UCD** wedi darparu arweiniad ar gyfer disgyblion a staff i'w helpu i ddeall na ddylent ddefnyddio'r maes parcio a thir yr ysgol fel man i gymdeithasu. Yn ychwanegol, dylai disgyblion adael y safle yn ystod eu slot amser dynodedig, a defnyddio hylif diheintio dwylo cyn gadael. Bwriad y dull hwn yw lleihau llwybrau'n croesi ac uchafu arferion glanhau.

Mewn un ysgol, pan fydd rhieni neu hebryngwyr yn gollwng neu'n casglu eu plentyn o'r ysgol mewn cerbyd, maent yn aros yn eu cerbydau yn y maes parcio ger yr ysgol nes i'r staff eu galw. Wedyn, caiff eu plentyn ei hebrwng i'r ysgol, neu oddi yno, gan aelod o staff yr ysgol. Mae'n ofynnol i rieni a hebryngwyr aros yn eu cerbydau ble bynnag y bo modd i leihau cyswllt â staff yr ysgol. Mae rhieni sy'n gollwng neu'n casglu eu plant ar droed yn defnyddio system unffordd i fynd i mewn ac allan o safle'r ysgol. Bydd y dull hwn yn lleihau cyswllt rhwng oedolion y tu allan i'r ysgol, ac o gwmpas yr ysgol.



Nôl i:
Cyn ac ar ôl ysgol

Nôl i:
Brig y ddogfen

Yn ystod yr ysgol

Glanhau a hylendid

Mae un ysgol **gynradd** wedi sicrhau bod mannau diheintio dwylo wrth bob mynedfa. Mae wedi dyrannu aelodau o staff cymorth i fonitro disgyblion wrth iddynt gyrraedd yr ysgol i wneud yn siŵr eu bod yn defnyddio'r diheintydd yn briodol. Hefyd, mae ganddi 'orsafoedd hylendid' ym mhob dosbarth. Mae'r desgiau neu'r troliau hyn yn cynnwys amrywiaeth o gynhyrchion diheintio. Caiff disgyblion eu hannog i ddefnyddio'r cynhyrchion yn rheolaidd yn ystod y diwrnod ysgol, ac mae disgyblion hŷn yn helpu glanhau eu hardal waith a'u hadnoddau eu hunain. Mae staff yn atgoffa disgyblion i olchi eu dwylo yn fwy rheolaidd na'r arfer. Mae athrawon yn trafod yn rheolaidd sut gall disgyblion reoli'r feirws trwy olchi eu dwylo ar adegau allweddol pan fyddan nhw gartref, er enghraifft pan fyddant yn mynd adref ar ôl mynd am dro.

Mae un ysgol **gynradd** wedi elwa ar gynnydd yn yr oriau glanhau sydd ar gael iddi. Gyda chymorth gan eu hawdurdod lleol, mae wedi gallu sicrhau bod gofalwr ar y safle trwy gydol y diwrnod ysgol, yn hytrach nag am gyfnodau cyfyngedig. Er bod cegin yr ysgol yn parhau i fod ar gau, mae'r awdurdod lleol wedi ailddyrrannu'r staff arlwyio i fod yn lanhawyr ychwanegol. Maent yn gwneud yn siŵr eu bod yn rhoi blaenoriaeth i lanhau arwynebau sy'n cael eu cyffwrdd yn rheolaidd, fel dolenni drws, byrddau, cadeiriau, toiledau a thapiau.

Mae gan un ysgol **uwchradd** fynedfeydd dynodedig ar gyfer pob grŵp blwyddyn, ac mae wedi sefydlu sinciau ychwanegol ger pob mynedfa i'r ysgol. Bydd disgwyl i ddisgyblion olchi eu

dwylo'n rheolaidd yn ystod y diwrnod ysgol. Yn ychwanegol, mae peiriannau diheintio dwylo wedi cael eu gosod y tu allan i ddrws pob ystafell ddosbarth er mwyn i ddisgyblion a staff ddiheintio eu dwylo wrth fynd i mewn i ystafelloedd, ac wrth adael.

Mae un ysgol **uwchradd** wedi cyflogi ei glanhawyr amser llawn ar y safle i lanhau ardaloedd cyffredinol, a sychu arwynebau mewn ystafelloedd dosbarth pan fydd disgyblion y tu allan. Mae hyn wedi bod yn allweddol i sicrhau hyder ymhlith staff, disgyblion a rhieni yn ystod cyfnod cychwynol dychwelyd i'r ysgol.

Mae un ysgol **uwchradd** wedi sefydlu system newydd i ddangos a yw ystafelloedd dosbarth wedi cael eu glanhau yn ystod y diwrnod ysgol. Os caiff cerdyn gwyrdd ei bostio ar ddrws ystafell ddosbarth, mae'n dangos bod yr ystafell wedi cael ei glanhau, ac yn barod i'w defnyddio. Os bydd cerdyn coch ar ddrws yr ystafell ddosbarth, mae'r ystafell wedi cael ei defnyddio, ond nid yw wedi cael ei glanhau eto. Cynghorir staff a disgyblion i beidio â mynd i mewn i ystafelloedd ag arwydd coch ar y drws. Mae ystafell ddosbarth â cherdyn melyn ar ei drws wedi cael ei glanhau, ac yn cael ei chadw ar gyfer ei defnyddio'r diwrnod canlynol. Gofynnir i staff a disgyblion beidio â mynd i mewn i'r ystafelloedd hyn i gefnogi trefniadau hylendid.

Mae un ysgol **uwchradd** yn caniatáu i staff a disgyblion wisgo gorchuddion wyneb yn ystod y diwrnod ysgol os yw hyn yn cefnogi eu lles a'u hyder. Rhaid i ddisgyblion sy'n dewis peidio â gwisgo gorchuddion wyneb eu cadw mewn bag plastig i'w storio'n ddiogel yn ystod y diwrnod ysgol, yn barod i'w defnyddio wrth deithio adref ar gludiant ysgol neu gludiant cyhoeddus.

Nôl i:
Yn ystod yr ysgol

Nôl i:
Brig y ddogfen

Yn ystod yr ysgol

Mae un ysgol **uwchradd** wedi datblygu 'rhestr wirio' hylendid o arwynebau sy'n cael eu cyffwrdd yn aml, a fydd yn cael eu glanhau trwy ddefnyddio defnyddiau dynodedig. Mae'r rhain yn cynnwys:

- ffyn canllaw a/neu ganllawiau
- desgiau a byrddau ystafell ddosbarth
- toiledau
- dolenni drysau a ffenestri
- dodrefn
- switshys golau
- desgiau derbynfa
- offer cyfrifiadur
- offer chwaraeon
- teleffonau
- sganwyr biometrig, lle cânt eu defnyddio

Mae un ysgol **uwchradd** yn bwriadu cyflwyno'r trefniadau canlynol i sicrhau bod yr ysgol mewn lle diogel ar gyfer staff a disgyblion:

Mesurau o fewn yr ystafell ddosbarth / man gweithio

- Mae staff yn cynnal pellter oddi wrth ddysgwyr, ble bynnag y bo modd; mae athrawon yn cynnal pellter yn nhu blaen y dosbarth [mae ffiniau eisoes yn eu lle ym mhob ystafell ddosbarth]; dylai oedolion gynnal pellter o 2 fetr oddi wrth ei gilydd. Bydd athrawon yn defnyddio'r swyddogaeth ddelweddu

ar yr iPad i fodelu gwaith.

- Mae pecynnau hylendid ar gael i athrawon ar bob desg athro, gan gynnwys weipiau, chwistrellydd gwrthfacterol; caiff staff eu hannog i sychu eu man gwaith cyn ac ar ôl ei ddefnyddio.
- Prynwyd gorchuddion hylendid plastig ar gyfer pob bysellfwrdd cyfrifiadur, i hwyluso glanhau cyn ac ar ôl ei ddefnyddio.
- Mae desgiau'n wynebu ymlaen; mae disgyblion yn eistedd ochr wrth ochr. Bydd gwaith unigol a gwaith pâr yn cael blaenoriaeth dros waith grŵp, i leihau symudiadau disgyblion o fewn yr ystafell ddosbarth.
- Bydd ystafelloedd dosbarth yn parhau i fod wedi'u hawyru'n dda, gyda ffenestri ar agor, ac aerdymheru, fel y bo'n briodol, a drysau ystafelloedd dosbarth yn cael eu cadw ar agor [lle bo'n briodol]; mae darpariaeth ar gyfer sicrhau bod drysau ystafelloedd dosbarth yn cael eu cau gan yr aelod o staff wrth adael yr ystafell ddosbarth yn rhan o'r gweithdrefnau diwygiedig gwacáu mewn tân.
- Adolygwyd ffurfweddiadau swyddfa, i ddarparu ar gyfer un oedolyn yn unig yn gweithio mewn gofod na fyddai'n caniatáu ar gyfer cadw 2 fetr o bellter.

Mesurau mewn mannau eraill

- Dim gwasanaethau; bydd yr ysgol yn parhau â'i threfniant llwyddiannus o 29 Mehefin, lle mae'r Pennaeth Blwyddyn yn cynnal gwasanaeth grŵp blwyddyn trwy ddefnyddio Microsoft

Nôl i:
Yn ystod yr ysgol

Nôl i:
Brig y ddogfen

Yn ystod yr ysgol

Teams; caiff ei daflunio ar y bwrdd gwyn, a throsglwyddir sain trwy seinyddion.

- Defnydd lleiaf posibl o ystafelloedd staff – bydd staff yn cymryd egwylion ar wahanol amseroedd, ar y cyd â'r strwythur diwygiedig i'r diwrnod ysgol; mae gan y brif ystafell staff ddarpariaeth ar gyfer nifer gyfyngedig o oedolion ar un adeg, gyda marciau priodol i gefnogi'r trefniadau hylendid gorau posibl; bydd ystafelloedd ychwanegol wedi eu neilltuo i staff orffwys / ar gyfer egwylion cinio.
- Rhannu adnoddau (Addysg Gorfforol, Celf, Gwyddoniaeth, TGCh, Cerddoriaeth) – byddant yn cael eu glanhau rhwng grwpiau cyswllt; pan fyddant ar gael, bydd rhai setiau o offer yn cael eu cyfyngu i grwpiau cyswllt penodol eu defnyddio yn unig.
- Bydd yr holl ddisgyblion yn aros ar y safle amser cinio (fel arfer, caniateir i Flwyddyn 11 adael y safle amser cinio).
- Ni fydd unrhyw nosweithiau rhieni yn cael eu cynnal yn ystod tymor yr hydref; bydd yr ysgol yn elwa ar drefniadau llwyddiannus a sefydlwyd yn ystod y cyfnod clo ar gyfer ymgynghori / cyfathrebu'n rheolaidd ac effeithlon â rhieni, er enghraifft: bydd cyfarfodydd y Fforwm Rhieni a Gofalwyr yn cael eu cynnal ar Teams; bydd cyfweiliadau â rhieni dros Teams, i leihau'r angen am gyfarfodydd wyneb yn wyneb yn yr ysgol; bydd negeseuon testun a negeseuon e-bost rheolaidd, yn ogystal â defnydd mwy rheolaidd o adran y Rhieni ar wefan

yr ysgol er mwyn gallu mynd at ddogfennau / gwybodaeth allweddol; ceir cyfeiriadau e-bost ysgol dynodedig i rieni godi ymholiadau, ac eir i'r afael â'r rhain yn gyfleus. Fel arfer, yn ystod tymor yr hydref, mae'r ysgol yn cynnal noson rieni Blwyddyn 11, ond mae wedi symud hyn i ddechrau mis Ionawr, ac mae'n bwriadu rhoi system drefnu lymach ar waith, yn ôl cyfenw disgyblion, i leihau nifer yr oedolion yn y neuadd ar unrhyw adeg benodol.

- Bydd y Noson Gyflwyno flynyddol yn symud o'i slot arferol ym mis Hydref i dymor y gwanwyn / yr haf yn 2021.

Mae anghenion disgyblion mewn ysgolion **arbennig** yn golygu bod angen glanhau yn rheolaidd i fodloni safonau rheoli heintiau. Fodd bynnag, mae trefniadau a mesurau amddiffynnol diwygiedig wedi golygu bod angen trefniadau gwell. Er enghraifft, mewn un ysgol, mae angen i'r ardaloedd ar gyfer darparu ffisiotherapi gael eu glanhau'n drylwyr ar ôl pob disgybl bellach. Yn ychwanegol, mae'r awdurdod lleol wedi dyrannu staff glanhau ychwanegol i'r ysgol, yn unol â'i hymateb i reoli heintiau.

Yn ystod y cyfnod tair wythnos i 'ailgydio a dal i fyny', bu un **UCD** pob oed aml-safle yn cynorthwyo disgyblion i ddeall yr angen am hylendid dwylo da. Roedd hyn er mwyn sefydlu arferion rheolaidd am y diwrnod, ac i baratoi ar gyfer y cyfnod pan fydd yr holl ddisgyblion yn dychwelyd ym mis Medi. Mae gorsafedd diheintio bellach yn eu lle ger mynedfeydd yr holl adeiladau, ac mae peiriannau ychwanegol wedi eu gosod i alluogi disgyblion i ddiheintio eu dwylo cyn mynd i mewn i'r toiledau, yn unol â

Nôl i:
Yn ystod yr ysgol

Nôl i:
Brig y ddogfen

Yn ystod yr ysgol

chanllawiau Llywodraeth Cymru. I'r rheiny sy'n dysgu gartref trwy gydol y cyfnod hwn, rhannwyd fideos yn y ganolfan â'r disgyblion hyn a'u rhieni i baratoi ar gyfer y newidiadau ym mis Medi. Hefyd, mae ychydig iawn o ddisgyblion yn yr UCD sy'n casáu golchi dwylo a defnyddio diheintydd. Ar gyfer y disgyblion hyn, cynhaliwyd asesiadau risg unigol, a darperir gwaith a chymorth ychwanegol ar eu cyfer, yn barod ar gyfer yr adeg pan fyddant yn dychwelyd.

Cadw pellter cymdeithasol – adeilad yr ysgol

Datblygodd un **awdurdod lleol** asesiadau risg i gynorthwyo penaeithaid, ac ap i helpu cyfrifo capasiti diogel newydd ysgolion, ar sail eu harwynebedd llawr. Mae'r awdurdod lleol yn ymwybodol y dylai fod dull cyson ar gyfer ysgolion yn ailagor o ganlyniad i nifer y bobl sy'n gysylltiedig, a risgiau posibl.

Mae un ysgol **gynradd** wedi creu rôl 'hyrwyddwr cadw pellter cymdeithasol'. Mae'r aelod hwn o staff yn cydlynu gweithdrefnau cadw pellter cymdeithasol ar draws yr ysgol, gan sicrhau bod y camau a gymerir yn parhau i fod â phroffil uchel. Maent yn dathlu ymdrechion y rhai sy'n cadw at y rheoliadau presennol yn dda.

Mae un ysgol **gynradd** yn bwriadu addasu neuadd yr ysgol pan fydd yr holl ddisgyblion yn dychwelyd ym mis Medi, yn ogystal â defnyddio unrhyw fannau addysgu nad ydynt yn cael eu defnyddio. Mae'n gosod rhanwyr ystafell yn y neuadd. Mae hyn yn golygu, hyd yn oed wrth lacio mesurau cadw pellter cymdeithasol, y bydd gan ddisgyblion fwy o le, a bydd yn bosibl creu grwpiau addysgu

llai.



Nôl i:
Yn ystod yr ysgol

Nôl i:
Brig y ddogfen

Yn ystod yr ysgol

wedi addasu rhai o’i hardaloedd yn yr awyr agored yn y cyfnod sylfaen. Er enghraifft, mae wedi defnyddio adnoddau addysg gorfforol i greu ffiniau a rhwystrau syml yn yr ardaloedd hyn. Mae’r dull hwn yn helpu sicrhau nad yw disgyblion o wahanol ystafelloedd dosbarth yn cymysgu mwyach wrth weithio ar dasgau awyr agored.

Gwnaed defnydd effeithiol o’r adnodd hwn gan un ysgol **gynradd** fawr, sydd ag ardaloedd awyr agored helaeth i’w defnyddio. Rhannodd staff yr ardaloedd awyr agored fel bod gan bob dosbarth ran ddynodedig y gallent ei defnyddio trwy gydol y dydd. Trwy wneud hyn, cadwyd pob dosbarth oddi wrth y dosbarthiadau eraill er mwyn lleihau cyswllt i’r eithaf.

Mae un ysgol **gynradd** yn gweld ei hystafell staff fel lle i athrawon a chynorthwywyr allu ymlacio. Fodd bynnag, mae’n poeni y gallai pobl roi’r gorau i gadw pellter cymdeithasol yn anfwriadol, yn enwedig wrth i aelodau staff fagu hyder ac arfer â’r amgylchedd gwaith newydd. Mae wedi penderfynu symud dodrefn diangen o’r ystafell staff a rhoi arwyddion addas i fyny. Er enghraifft, mae arwydd uwchben y llungopiwr yn atgoffa aelodau staff i olchi eu dwylo cyn defnyddio’r peiriant.

Mae un ysgol **uwchradd** fach, wledig 11-16 wedi rhannu adeilad yr ysgol yn bum parth. Mae grwpiau blwyddyn unigol yn mynd i mewn i adeilad yr ysgol o wahanol fynedfeydd, ac yn aros yn eu parth penodedig trwy gydol y diwrnod ysgol. Yn gyffredinol, mae athrawon yn symud o gwmpas y parthau i gyflwyno eu gwersi. Mae cyfleoedd rheolaidd trwy gydol y diwrnod ysgol i ddysgwyr adael

yr ystafelloedd dosbarth i wneud ymarfer corff a chael awyr iach. Nid oes modd i’r ysgol gyfyngu meintiau dosbarth i 20 disgybl, ac felly, cynhelir gwersi yn ffreutur, neuadd, llyfrgell a champfa’r ysgol hefyd, er mwyn caniatáu mwy o le ar gyfer grwpiau o hyd at 30 dysgwr. Mae gorsaf ddiheintio ym mhob ystafell addysgu, a disgwylir i ddysgwyr a staff ddiheintio eu dwylo pan fyddant yn mynd i mewn ac allan.

Mae un ysgol **uwchradd** wedi trefnu’r ystafell staff ac ystafell waith y staff i ganiatáu ar gyfer cadw pellter cymdeithasol. Symudwyd cadeiriau brethyn fel y gellir glanhau yn haws, a threfnwyd cadeiriau i gydymffurfio â rheolau cadw pellter cymdeithasol. Mae marcwyr cadw pellter cymdeithasol yn eu lle i giwio ar gyfer yr oergell, microdon, dŵr oer a phoeth a’r sinc. Rhaid i staff beidio â gadael llestri, cyllyll a ffyrac na chwpanau budr yn y sinc, nac o’i gwmpas. Dylai’r cydweithiwr sy’n defnyddio pob eitem ei golchi, a’i rhoi i’w chadw, a dylid gwaredu’r holl fwyd dros ben, a pheccynau, yn gywir hefyd. Yn ystafell waith y staff, dylai staff sicrhau eu bod yn clirio arwynebau gwaith, byrddau a desgiau ar ddiwedd pob diwrnod er mwyn gallu glanhau arwynebau a dyfeisiau yn llawn.

Mewn un ysgol **uwchradd**, caiff disgyblion eu grwpio mewn dosbarthiadau o fewn swigod blwyddyn. Bydd swigod blwyddyn yn aros mewn parthau dynodedig o fewn safle’r ysgol trwy gydol y diwrnod ysgol, ar y cyfan. Caiff ystafelloedd a rennir, fel neuaddau ac ardaloedd bwyta, eu glanhau rhwng defnydd gan wahanol swigod.

Mae un ysgol **uwchradd** wedi creu parthau ar draws yr ysgol i

Nôl i:
Yn ystod yr ysgol

Nôl i:
Brig y ddogfen

Yn ystod yr ysgol

gyfyngu ar symudiadau disgyblion. Mae gan bob parth ystafelloedd dosbarth penodol a mynedfeydd ac allanfeydd.

Parth	Grŵp blwyddyn	Ardal	Nifer yr ystafelloedd dosbarth	Mynedfeydd / allanfeydd
A	7	Bloc Cymraeg (L1-5) ac ystafelloedd 3 & 4	7	Gatiau top
B	8	Ystafelloedd 9-13, 15-16, A4	8	Gatiau gwaelod
C	9	Bloc Mathemateg (Ystafelloedd 19-25)	7	Gatiau top
D	10	Bloc Gwyddoniaeth (S1-8)	8	Gatiau gwaelod
E	11	Ystafelloedd 30-35, M5, M6	8	Gatiau top

Mae un ysgol **arbennig** wedi cynllunio i gynnwys coridor ac ardaloedd toiled cyfagos yn y swigen a ddynodwyd ar gyfer pob dosbarth. Mae hyn yn rhoi mwy o reolaeth i staff dros nifer y cysylltiadau y byddan nhw a'r disgyblion yn eu cael. Mae hefyd yn galluogi staff i reoli eu hamgylchedd, er enghraifft i lanhau offer yn rheolaidd. Yn ychwanegol, bydd staff iechyd fel nyrsys arbenigol, ffisiotherapyddion, therapyddion lleferydd ac iaith a therapyddion galwedigaethol yn gweithio o ardaloedd wedi'u lleoli'n ganolog yn yr ysgol. O'r ardaloedd hyn, gallant ddarparu cyngor ac arweiniad i staff yr ysgol, a symud rhwng y swigod i gynorthwyo disgyblion

unigol, yn hytrach na bod disgyblion a'u cynorthwywyr cymorth yn dod atyn nhw.

Mewn un **UCD**, manteisiodd staff ar y cyfle yn ystod y cyfnod cau i addasu'r adeilad i baratoi ar gyfer disgyblion yn dychwelyd. Gwnaed gwaith sylweddol yn yr ardal yn yr awyr agored; gosodwyd ardal â rhwystrau, ardal ganopi fawr dan gysgod, a thrac rhedeg. Bwriedir defnyddio'r ardal hon fel estyniad i'r amgylchedd dysgu ar gyfer yr holl ddisgyblion. Mae ardaloedd dosbarth wedi cael eu peintio a'u clirio o'r holl flerwch i wneud y gorau o'r manau dysgu ar gyfer yr holl ddisgyblion a staff. Mae marciau ar goridau, sy'n eithaf eang, i ddangos pellter cymdeithasol. Sefydlwyd ystafell ddosbarth gelf newydd ac mae ardaloedd adfer dysgu wedi cael eu hadnewyddu a'u gwneud yn addas at eu diben. Maent ar gael ar gyfer dau lawr yr adeilad. Bydd gan ddisgyblion cyfnod allweddol 3 a chyfnod allweddol 4 eu lloriau dynodedig eu hunain o'r adeilad lle bydd gwersi'n cael eu cyflwyno iddynt. Mae niferoedd y disgyblion yn caniatáu ar gyfer niferoedd bach mewn dosbarthiadau, a fydd yn lleihau'r cymysgu ymhlith disgyblion yn ystod y diwrnod ysgol. Bydd amseroedd cinio ac egwyl yn amrywio a bydd disgyblion yn cael cyfleoedd i ryngweithio'n gymdeithasol â chyfoedion, ond gyda mesurau cadw pellter cymdeithasol ar waith.

Cadw pellter cymdeithasol – grwpio disgyblion

Mae un ysgol gynradd fach wledig cyfrwng Cymraeg yn bwriadu defnyddio dull o agor yn raddol ym mis Medi. Mae pob un o'i dosbarthiadau yn rhai oedran cymysg. Bydd yn gwahodd disgyblion ym Mlwyddyn 1, Blwyddyn 3 a Blwyddyn 5 i fynd i'r ysgol ar

Nôl i:
Yn ystod yr ysgol

Nôl i:
Brig y ddogfen

Yn ystod yr ysgol

drydydd diwrnod y tymor (yn dilyn deuddydd o baratodau gan staff). Bydd gan bob un o'r disgyblion hyn athrawon newydd. Bydd Blwyddyn 2, Blwyddyn 4 a Blwyddyn 6 yn ymuno â nhw'r diwrnod canlynol. Bydd disgyblion yn y dosbarth derbyn newydd yn cael eu gwahodd i mewn am dridiau yn ystod ail wythnos y tymor cyn parhau yn amser llawn. Bydd disgyblion meithrin yn ymuno â nhw, a fydd yn dechrau'r ysgol ar 14 Medi, ar ôl rhoi amser i'r disgyblion hŷn ddod i arfer â'u harferion newydd.

Mae un ysgol **gynradd** yn cynllunio dull graddol ar gyfer cynyddu niferoedd y disgyblion yn ystod pythefnos gyntaf mis Medi. Bob blwyddyn, mae fel arfer yn cynyddu'n raddol nifer y diwrnodau y mae disgyblion meithrin a derbyn yn mynychu, felly bydd yn parhau â'r arfer honno eleni hefyd. Yn ychwanegol, mae'n bwriadu gwahodd holl ddisgyblion Blwyddyn 2 a Blwyddyn 6 fel carfanau llawn yn y lle cyntaf. Erbyn diwedd yr ail wythnos, mae'r pennaeth yn disgwyl i'r ysgol weithredu yn ôl ei chapasiti llawn, ac edrych fel yr oedd cyn cyfnod addasu'r ysgol. Fodd bynnag, bydd yn parhau i gyfyngu ar gymysgu rhwng grwpiau, a bydd staff yn parhau i gadw at fesurau cadw pellter cymdeithasol, yn ôl yr angen.

Dywedodd pennaeth un ysgol **gynradd**, hyd yn oed pan ddaw'r amser i gynyddu nifer y disgyblion sy'n mynychu'r ysgol, y bydd arweinwyr yn ymdrechu i gynyddu ei chapasiti yn ddiogel, trwy:

- ddefnyddio ystafelloedd dosbarth nad ydynt yn cael eu defnyddio fel ystafelloedd sylfaen ar gyfer grwpiau blwyddyn ar hyn o bryd

- parhau i drefnu amseroedd dechrau, amseroedd gorffen, amseroedd cinio ac amseroedd egwyl amrywiol i sicrhau nad yw disgyblion yn ymgynnull yn ddiangen

Mae un ysgol **gynradd** wedi nodi nifer o gamau y gall eu cymryd i geisio lleihau risg lledaenu COVID-19 rhwng grwpiau disgyblion. Bydd disgyblion yn aros yn eu hystafell ddosbarth sylfaen ar gyfer pob gwers yn hytrach na symud i ystafell arbenigwr pwnc, er enghraifft yn ystod amser cynllunio, paratoi ac asesu eu hathro eu hunain. Mae hyn yn lleihau'r angen i ddisgyblion symud yn ddiangen trwy'r ysgol. Mae'r ysgol hefyd yn bwriadu rhoi'r gorau i'w dull arferol o 'roi disgyblion mewn setiau yn ôl eu gallu' ar gyfer gwersi rhifedd.



Mae bron pob ysgol yn ystyried sut gellir cymhwyso canllawiau ar gadw pellter cymdeithasol mewn perthynas ag anghenion disgyblion unigol yn y dosbarth, er enghraifft y rhai sydd angen cymorth corfforol neu sy'n cyfathrebu trwy gyffwrdd. I'r disgyblion hyn, mae'n bwysig ystyried pa fesurau ataliol ychwanegol allai fod eu hangen i'w diogelu nhw, disgyblion eraill yn y dosbarth, a'r

Nôl i:
Yn ystod yr ysgol

Nôl i:
Brig y ddogfen

Yn ystod yr ysgol

staff sy'n gweithio gyda nhw. Mae'r cynllunio hwn yn cynnwys, er enghraifft, lle bydd angen cymorth unigol ar ddisgyblion, yr angen am le wedi'i ddynodi'n benodol iddyn nhw ei ddefnyddio â staff.

O fis Medi, dim ond disgyblion o'r un grŵp blwyddyn fydd yn gallu defnyddio ystafell sylfaen cymorth ymddygiad un ysgol **uwchradd** ar unrhyw ddiwrnod penodol.

Mae un ysgol **uwchradd** wedi addasu ei gweithdrefnau larwm tân a chloi mewn argyfwng i gydymffurfio â mesurau cadw pellter cymdeithasol. Mae gweithdrefnau gwacáu mewn tân yn parhau i fod yr un fath, gyda'r ychwanegiad y dylai disgyblion ymgynnull yn eu grwpiau swigen, a chadw pellter cymdeithasol rhwng grwpiau swigen. Bydd cadw pellter cymdeithasol yn cael ei annog wrth fynd allan o'r adeilad, ac ymgynnull. Bydd gweithdrefnau cloi brys yn cael eu defnyddio o fewn yr ardaloedd / ystafelloedd swigod dynodedig. Bydd driliau ymarfer yn cael eu cynnal yn ystod yr hanner tymor cyntaf.

Mae un ysgol **uwchradd** yn cydnabod bod ymarferoldeb rheoli grwpiau cyswllt neu swigod o fis Medi yn gymhleth a heriol. Mae hyn oherwydd bod gofynion cyflwyno cyrsiau arholi ar lefel TGAU ac UG/A2, lle mae myfyrwyr yn dilyn ystod eang o opsiynau sy'n unigryw i'w llwybr unigol eu hunain. Yn unol â chanllawiau Llywodraeth Cymru, bydd yr ysgol yn creu swigod mwy i gyflwyno ystod lawn pynciau'r cwricwlwm a galluogi myfyrwyr i dderbyn addysgu arbenigol. Pan fydd yn ymarferol, bydd yr ysgol yn ceisio cynnal swigod dosbarth ar gyfer myfyrwyr cyfnod allweddol 3 trwy gyflwyno gwersi mewn grwpiau dosbarth. Fodd bynnag, i sicrhau

nad yw hyn yn cael effaith negyddol ar ansawdd y dysgu, bydd grwpiau dosbarth yn cael eu diwygio i grwpio myfyrwyr yn fras yn ôl eu gallu. Fel rhan o'r cynllunio ar gyfer dychwelyd yn llawn, mae'r ysgol wedi nodi'r modd y bydd cyswllt rhwng myfyrwyr a staff yn lleihau, cyhyd ag y bo'n rhesymol ymarferol a phosibl, i gynnwys:

- grwpio myfyrwyr gyda'i gilydd mewn swigod yn ôl grwpiau blwyddyn unigol
- dyrannu swigod grŵp blwyddyn i ardaloedd dynodedig o safle'r ysgol i osgoi cyswllt â swigod eraill
- pan fydd modd, cyfyngu ar nifer y bobl y daw myfyrwyr a staff i gysylltiad â nhw yn ystod gwersi trwy addysgu grwpiau dosbarth

Bydd staff addysgu a staff cymorth yn gallu gweithredu ar draws gwahanol ddosbarthiadau a swigod grwpiau blwyddyn. Fodd bynnag, cyhyd ag y bo'n rhesymol ymarferol, bydd yr ysgol yn ceisio lleihau hyn. Pan fydd angen i staff symud rhwng dosbarthiadau a swigod, dylent gadw pellter cymdeithasol oddi wrth fyfyrwyr a staff eraill cymaint ag y gallant, yn ddelfrydol 2m oddi wrth oedolion eraill.

Mae pennaeth **UCD** pob oed aml-safle wedi cadarnhau y bydd pob disgybl yn cael ei neilltuo i grwpiau dysgu â rhwng dau ac wyth disgybl. Dewiswyd y disgyblion hyn yn ofalus i sicrhau eu bod yn gallu gweithio gyda'i gilydd yn gynhyrchiol. Bydd disgyblion yn dysgu mewn ystafelloedd dynodedig ac yn aros gyda staff

Nôl i:
Yn ystod yr ysgol

Nôl i:
Brig y ddogfen

Yn ystod yr ysgol

addysgu allweddol a staff cymorth yn bennaf. Bydd cyfyngiad ar symudiadau o gwmpas yr adeilad, a bydd y gweithdrefnau hylendid a ddefnyddiwyd yn ystod wythnosau olaf tymor yr haf yn parhau. Mae'r rhan fwyaf o ddarparwyr amgen wedi cadarnhau y byddant yn agor, a bydd arweinwyr yn gweithio gyda'r darparwyr hyn i ailafael yn y pecynnau dysgu unigoleddig ar gyfer disgyblion perthnasol. Mewn un UCD fach, mae cynlluniau ar waith iddi weithredu fel un grŵp cyswllt ysgol gyfan, gyda grwpiau cyswllt dosbarthiadau llai wedi'u diffinio'n glir. Bwriad y dull hwn yw helpu'r UCD i sicrhau rhyngweithio cymdeithasol cyfyngedig yn ystod amseroedd egwyl, amseroedd cinio ac amseroedd dosbarth i gyfyngu risg lledaenu haint i staff a disgyblion.

Symudiadau disgyblion yn yr ysgol

Ar y cyd ag amser dechrau ac amser gorffen amrywiol, i leihau cyswllt corfforol diangen, mae un ysgol **gynradd** fawr yn gweithredu system unffordd trwy gydol ei hadeilad Fictoraidd mawr. Marciodd yr ardal y tu allan i'r brif fynedfa â smotiau i annog cadw pellter cymdeithasol, gosododd orsafoedd diheintio dwylo ger y fynedfa, a marciodd y coridor a'r grisiau â saethau i ddangos y system unffordd. Lleolwyd staff mewn manau nodedig trwy gydol yr adeilad i fonitro a oedd pawb yn cadw at y system hon. Roedd hyn yn galluogi pob grŵp o ddisgyblion i fynd i'w hystafell ddosbarth mor hawdd ac mor ddiogel ag y bo modd. Roedd trefniadau ar gyfer defnyddio toiledau yn glir. Roedd staff cymorth yn mynd gyda phob disgybl i'r ardal toiledau, yn ôl yr angen, ac yn sicrhau eu bod yn golchi eu dwylo'n dda cyn

dychwelyd i'w dosbarth. Sicrhaodd hyn nad oedd disgyblion yn ymgasglu'n ddiangen.

Bydd ysgol **gynradd** arall yn mabwysiadu polisi 'sefyll yn ôl ac aros'. Mae hyn yn golygu y bydd yn addysgu disgyblion (a staff) i ystyried symudiadau pobl eraill mewn coridorau. Er enghraifft, bydd pawb yn sefyll yn ôl mewn ardal aros, ac yn aros i rywun basio cyn mynd i lawr y coridor i osgoi llwybrau rhag croesi. Wrth ddilyn rhywun i lawr coridor, byddant yn aros 2 fetr y tu ôl i'r unigolyn, gydag arwyddion atgoffa yn weladwy.

Mewn un ysgol **uwchradd**, bydd drws pob ystafell ddosbarth yn cael ei gadw ar agor i leihau'r angen i ddisgyblion a staff gyffwrdd yn nolenni'r drysau.

Mae un ysgol **uwchradd** cyfrwng Cymraeg wedi treialu ffrydio gwersi'n fyw i nifer o ystafelloedd dosbarth yn adeilad yr ysgol. Mae hyn yn galluogi i nifer o grwpiau bach gael eu haddysgu ar yr un pryd tra'n lleihau cyswllt rhwng grwpiau o ddisgyblion. Mae'r cyfleuster hwn yn galluogi disgyblion nad ydynt yn gallu mynychu'r ysgol oherwydd eu bod yn cael eu gwarchod, i gael eu cefnogi o bell.



Nôl i:
Yn ystod yr ysgol

Nôl i:
Brig y ddogfen

Yn ystod yr ysgol

Mewn un ysgol **arbennig**, mae arweinwyr wedi rhoi systemau unffordd ar waith o gwmpas yr adeilad, gan gynnwys ardaloedd a ddefnyddir yn aml, fel y neuadd a'r ardal fwyta. Maent wedi lleihau traffig ar goridorau trwy fynd i mewn i ystafelloedd dosbarth trwy ddrysau sy'n agor yn uniongyrchol at ardaloedd allanol. Gyda chymorth yr awdurdod lleol, mae'r ysgol wedi gosod gatiâu ychwanegol er mwyn gallu rhannu ardaloedd allanol yr ysgol yn barthau i gefnogi mesurau cadw pellter cymdeithasol yn ystod amser chwarae ac amser cinio.

Cadarnhaodd pennaeth **UCD** pob oed aml-safle nad oes yr un o'i chanolfannau yn ddigon mawr i alluogi datblygu systemau unffordd. Fodd bynnag, o ganlyniad i'r niferoedd cymharol fach ar bob safle, bydd symudiadau o gwmpas y canolfannau yn cael eu goruchwyllo gan oedolion i sicrhau bod cymysgu rhwng grwpiau yn cael ei gyfyngu. Pan fydd modd, bydd disgyblion yn aros yn yr un ystafelloedd dosbarth ar gyfer gwersi, yn hytrach na symud rhwng ystafelloedd dosbarth. Pan fydd symud gyda grwpiau y mae angen iddynt ddefnyddio ardal arbenigol a ddefnyddiwyd gan grŵp gwahanol cyn nhw, bydd yr ardal yn cael ei glanhau ac yn cael 'seibiant' rhwng ei defnyddio.

Mewn un **UCD** aml-safle, bydd symudiadau o gwmpas yr adeilad wedi'u cyfyngu, gyda staff yn aros yn eu hardaloedd dynodedig. Ni fydd unrhyw gymysgu rhwng sectorau gan y bydd yr holl adrannau'n gweithio mewn grwpiau cyswllt cyhyd ag y bo'n ymarferol, heb unrhyw ofyniad cyffredinol i ddisgyblion symud rhwng adrannau. Bydd disgyblion a staff yn mynd i mewn ac allan o'r adeilad trwy

fynedfeydd dynodedig er mwyn lleihau symudiadau trwy'r adeilad a chyswllt cymdeithasol.

Trefniadau ystafell ddosbarth

Mae un ysgol **gynradd** yn bwriadu sicrhau bod gan bob disgybl ofod gwaith addas yn yr ystafelloedd dosbarth, trwy ailgyflwyno desgiau a gafodd eu symud oddi yno yn ystod y cyfnod 'ailgydio, dal i fyny, paratoi'. Fodd bynnag, bydd yn osgoi symud unrhyw ddodrefn neu adnoddau diangen yn ôl i ystafelloedd dosbarth er mwyn ei gwneud mor hawdd ag y bo modd cadw'r ystafelloedd yn lân. Mae wedi penderfynu gosod y desgiau mewn rhesi sy'n wynebu'r blaen yn hytrach na mewn grwpiau i geisio lleihau risg ymhellach. Bydd yn parhau i gadw ffenestri ar agor i wella awyru, ar yr amod ei bod yn ddigon mwyn i wneud hynny.

Mewn ysgol **gynradd** fawr, tynnodd staff gymaint o ddodrefn â phosibl o bob dosbarth er mwyn i ddisgyblion allu eistedd wrth ddesgiau a oedd yn cadw at argymhellion cadw pellter cymdeithasol. Mewn dosbarth Blwyddyn 2, yn ystod trafodaethau dosbarth neu mewn sesiynau stori, dywedwyd wrth y disgyblion i eistedd ar smotiau lliw a oedd wedi'u gosod dau fetr oddi wrth ei gilydd. Roeddent yn mwynhau'r trefniant newydd hwn, ac yn awyddus i gadw ato.

Mae un ysgol **uwchradd** wedi sefydlu protocolau ar gyfer trefniadau ystafell ddosbarth, sy'n cynnwys:

- cael disgyblion yn wynebu un cyfeiriad, gyda phob desg yn wynebu tuag at yr athro

Nôl i:
Yn ystod yr ysgol

Nôl i:
Brig y ddogfen

Yn ystod yr ysgol

- athrawon yn addysgu o du blaen y dosbarth, a ddim yn mynd o gwmpas y disgyblion fel y byddent yn arfer ei wneud
- cyfyngu ar waith grŵp, neu'i osgoi
- agor ffenestri
- peidio â defnyddio ffaniau na gwresogyddion
- gwneud trefniadau eraill ar gyfer gwasanaethau ysgol

Mewn un ysgol **uwchradd**, nid yw arweinwyr wedi cyfyngu ar feintiau dosbarth y tu hwnt i weithrediadau ysgol arferol. Fodd bynnag, bydd oedolion yn aros yn nhu blaen y dosbarth ac yn cyfyngu ar eu symudiadau er mwyn cynnal pellter diogel oddi wrth ddisgyblion. Er mwyn cynnal pellter cymdeithasol rhwng athrawon a disgyblion, mae'r ysgol yn annog athrawon i ddefnyddio technoleg ystafell ddosbarth fel delweddau i fodelu gwaith. Gellir defnyddio a rhannu adnoddau yn yr ystafell ddosbarth, fel llyfrau a gemau, o fewn y grŵp cyswllt, ond byddant yn cael eu glanhau'n rheolaidd, ynghyd â'r holl arwynebau sy'n cael eu cyffwrdd yn aml.

Mewn un ysgol **arbennig**, mae arweinwyr wedi gwneud trefniadau i ddisgyblion ddysgu mewn swigod bach. Mae hyn yn helpu sicrhau bod staff yn cael cyswllt agos â niferoedd bach o ddisgyblion, a chynnal trefniadau hylendid mwy effeithiol ym mhob swigen. Mae gan staff fwy o reolaeth dros eu hamgylchedd, a mwy o gyfrifoldeb am sicrhau bod pob aelod o staff yn cadw at arferion diogel.

Fel rhan o drefniadau'r hwb mewn un **UCD** ar gyfer disgyblion oedran cynradd, trefnwyd dosbarthiadau er mwyn gallu cadw pellter cymdeithasol. Tynnwyd dodrefn meddal ac ardaloedd o'r

dosbarth fel y pebyll chwarae a theganau meddal. Mae amserlenni gweledol ym mhob dosbarth i gynorthwyo disgyblion o ran pryd, sut, ac am ba mor hir i olchi eu dwylo. Bydd y trefniadau hyn yn parhau ar gyfer yr adeg y bydd yr holl ddisgyblion yn dychwelyd ym mis Medi pan fydd ardaloedd dosbarth yn cael eu lleihau i gael pedwar disgybl a dau aelod o staff mewn ardal ddysgu â pharthau, gan gyfyngu ar symudiadau disgyblion a staff.

Adnoddau ac offer, gan gynnwys gwisg ysgol

Trwy weithio gydag ysgolion, mae un **awdurdod lleol** wedi nodi disgyblion nad oes ganddynt ryw lawer o fynediad at y rhyngwrwyd, os o gwbl. Trefnodd osod cysylltiadau â'r rhyngwrwyd yn y cartrefi hynny, ac mae'n bwriadu adolygu'r sefyllfa ym mis Medi. Hefyd, fe wnaeth annog ysgolion i roi caledwedd cyfrifiadurol fel gliniaduron a chyfrifiaduron llechen ar fenthyg i ddisgyblion, a darparu grantiau i ysgolion allu prynu peiriannau ychwanegol.

Mae un ysgol **uwchradd** wedi sefydlu protocolau ar gyfer adnoddau, offer a gwisg ysgol. Mae'r rhain yn cynnwys:

- darparu pecynnau offer ar gyfer disgyblion
- ni ddylai staff roi benthyg pennau ysgrifennu i ddisgyblion
- osgoi rhannu adnoddau mewn pynciau ymarferol, pan fydd modd
- sicrhau bod disgyblion yn sychu offer â weipiau a/neu chwistrell gwrthfacterol cyn ac ar ôl ei ddefnyddio
- datblygu arferion ar gyfer diheintio dwylo disgyblion, a sychu desgiau ar ddechrau a diwedd pob gwers

Nôl i:
Yn ystod yr ysgol

Nôl i:
Brig y ddogfen

Yn ystod yr ysgol

- mae disgyblion sydd angen gwisg ysgol yn cael eu hanfon i fynedfa wahanol; rhaid golchi unrhyw wisg ysgol sy'n cael ei rhoi ar fenthyg i ddisgyblion ar ddiwedd pob dydd
- rhaid i staff sychu peiriannau argraffu â chwistrell diheintio cyn ac ar ôl eu defnyddio; ni ddylai staff ail-lenwi peiriannau â phapur gan mai'r technegydd reprograffeg yn unig fydd yn gwneud hyn
- dylai staff argraffu deunyddiau, ond nid eu llungopïo, gan fod llungopïo yn cynyddu risg halogi ar arwynebau; dylai'r technegydd wneud unrhyw waith llungopïo brys

Mae un ysgol **uwchradd** yn diwygio'i pholisi 'Dod Â'ch Dyfais Eich Hun' (BYOD) yn sgil sefyllfa COVID-19. Cyn y pandemig, roedd myfyrwyr chweched dosbarth ac ychydig iawn o ddisgyblion ag anghenion penodol yn defnyddio eu gliniadur eu hunain. Bu'r ysgol yn ymgysylltu â theuluoedd ynglŷn â'r mater hwn ym mis Gorffennaf, ac mae wedi penderfynu peidio â bwrw ymlaen â BYOD y tu hwnt i'r grwpiau presennol hynny ar hyn o bryd. Fodd bynnag, yn ystod tymor yr hydref, bydd modelau rheoli dyfeisiau 1:1 yn cael eu hystyried, a fydd yn cefnogi dysgu mewn ffordd fwy cyfunol. Mae'r ysgol yn gweithio â gweithwyr addysg proffesiynol mewn cwmnïau allanol ar hyn o bryd i weld sut y gellir cyflawni hyn mewn ffordd sy'n gost effeithiol, sy'n cynnwys gwarant ac yswiriant, tra'n galluogi iddi sicrhau digon o ddyfeisiau ar gyfer y myfyrwyr hynny na allant gael un.

Mae bron pob ysgol **arbennig** yn gweithio'n agos gydag asiantaethau eraill i asesu risg yn ofalus, a chynllunio ar gyfer

defnyddio adnoddau a dychwelyd dysgu therapiwtig fel therapi adlam a hydrotherapi. I ddisgyblion ag anawsterau corfforol dwys, gall hon fod yn agwedd sylfaenol ar eu profiadau dysgu. Mewn un ysgol, mae disgyblion wedi defnyddio system cyfnewid lluniau i gyfleu yn gryf eu bod yn dymuno defnyddio'r cyfleusterau hyn, ac nid ydynt yn deall pam na allant eu defnyddio.

Mewn un ysgol **arbennig**, mae staff wedi creu adnoddau gweledol i helpu disgyblion i ddeall y newidiadau i weithdrefnau pan fyddant yn dychwelyd i'r ysgol. Mae hyn yn cynnwys gwybodaeth am ble dylent gadw eu heiddo, a'r offer sydd ei angen arnynt. Mae'n esbonio'n glir beth dylen nhw ddod gyda nhw i'r ysgol, a beth na ddylent ddod gyda nhw, er mwyn lleihau risg croes-halogi (er enghraifft bag personol, blwch cinio neu botel ddŵr aml dro).

Bydd y rhan fwyaf o ddisgyblion mewn ysgol **arbennig** sy'n darparu addysg ar gyfer disgyblion ag amrywiaeth o anghenion dysgu cymhleth yn dychwelyd gyda lefel uchel o offer. Mae arweinwyr wedi annog rhieni, gofalwyr, hebryngwyr a staff i sicrhau eu bod yn gwisgo menyg wrth drosglwyddo offer, fel offer sefyll a chadeiriau olwyn, a bod arwynebau'n cael eu glanhau'n rheolaidd â weipiau sydd ar gael yn eang ar draws yr ysgol. Hefyd, cânt eu hannog i sicrhau bod eu dwylo wedi'u diheintio'n dda wrth drosglwyddo offer o un oedolyn i'r nesaf.

Dylai rhieni, gofalwyr a staff sicrhau bod yr holl offer at ddefnydd personol wedi'i labelu'n dda. Bydd gofal yn cael ei gymryd i olchi dwylo a diheintio offer. Dylid cymryd gofal arbennig yn ystod cyfnodau pontio gofal i olchi dwylo a diheintio'r offer, yn enwedig

Nôl i:
Yn ystod yr ysgol

Nôl i:
Brig y ddogfen

Yn ystod yr ysgol

os caiff ei drosglwyddo o'r cartref i'r ysgol, er enghraifft cadeiriau olwyn. Dylai hebryngwr/hebryngwyr aros gyda'r disgybl wrth y tacsï, a dylid ond trosglwyddo disgyblion wrth y tacsï, ac nid wrth ddrws yr ysgol. Bydd hyn yn cyfyngu ar drosglwyddo rhwng oedolion yn ystod cyfnod prysur. Bydd rhieni / gofalwyr yn cael eu hannog i ddefnyddio SeeSaw i weld a rhannu gwybodaeth, a lleihau'r ddibyniaeth ar lyfrau o'r cartref i'r ysgol yn ystod y cyfnod hwn.

Mewn un **UCD** pob oed aml-safle, bydd yr offer ystafell ddosbarth sydd ei angen ar gyfer dysgu yn cael ei roi at ei gilydd mewn pecynnau dysgu wedi'u labelu'n unigol. Bydd gan ddisgyblion eu hambyrddau eu hunain yn cynnwys yr offer y gallai fod ei angen arnynt, fel llyfrau neu bennau ysgrifennu. Bydd gliniaduron ar gael i ddisgyblion eu defnyddio, a phan fydd angen rhannu, defnyddir weipiau gwrthfeirysol rhwng defnyddwyr. Dywed arweinwyr fod disgyblion wedi dysgu'r arferion hyn yn gyflym iawn yn ystod yr wythnosau 'ailgydio a dal i fyny'. Yn ychwanegol, adolygwyd offer ac adnoddau eisoes, a phan nad oes modd sicrhau defnydd diogel, maent wedi cael eu cloi o'r neilltu. Pan fydd modd glanhau offer o fewn grwpiau cyswllt, mae systemau ar waith i wneud hynny.



Nôl i:
Yn ystod yr ysgol

Rheoli amseroedd hamdden ac amseroedd egwyl tŷ bach

Mae un pennaeth ysgol **gynradd** eisïau sicrhau nad yw disgyblion o wahanol grwpiau yn cymysgu'n ddiangen pan fydd yr ysgol yn ailagor ym mis Medi. Bydd yr ysgol yn lleoli un aelod o'r staff cymorth fel gweinydd i fonitro'r ardaloedd cylchredeg, yn enwedig ger y toiledau a'r ystafelloedd cotiau. Bydd staff yn gallu siarad â'i gilydd gan ddefnyddio setïau radio llaw i helpu sicrhau bod disgyblion yn gallu cymryd amser egwyl tŷ bach yn ddiogel.

Mae ysgol **gynradd** arall yn defnyddio system folardïau i ddangos pan fydd y toiledau'n cael eu defnyddio. Mae disgyblion yn gwybod i beidio â mynd i mewn pan fydd bolard wedi'i osod y tu allan. Caiff yr ardal ei monitro gan aelod o staff.

Rhannodd un ysgol **gynradd** ei thir chwarae yn barthau penodol yn ystod y cyfnod 'ailgydio, dal i fyny, paratoi'. Mae'n bwriadu parhau â'r arfer hon ym mis Medi, a chyflwyno amseroedd chwarae amrywiol ar gyfer disgyblion. Gan fod llai o ddisgyblion y tu allan ar unrhyw adeg benodol, mae wedi gallu addasu cyfrifoldebau staff i sicrhau bod digonedd o oruchwylio, tra'n galluogi i wersi barhau ar gyfer y rhai sy'n aros dan do.

Mae un ysgol **uwchradd** yn bwriadu cyfyngu ar symudiadau disgyblion o gwmpas safle'r ysgol i leihau cyswllt rhwng grwpiau, gan gynnwys yn ystod amser egwyl ac amser cinio. Bydd bloc toiledau penodol yn cael ei neilltuo i bob grŵp ei ddefnyddio yn ystod y diwrnod ysgol, a pharth ar gyfer eu grŵp cyswllt yn ystod cyfnodau hamdden.

Nôl i:
Brig y ddogfen

Yn ystod yr ysgol

Er enghraifft:

Swigen	Grŵp Blwyddyn	Parth dynodedig	Ystafell Ddynodedig / Ystafelloedd Dynodedig: Mynedfa / Allanfa
1	7	Bloc E	E03-E05 (Mynediad trwy'r fynedfa ger E02) E12-E14 (Mynediad trwy'r fynedfa ger toiledau'r myfyrwyr. Mynediad i'r llawr cyntaf trwy'r grisiau i'r llawr hanes)
2	8	Bloc A (2il lawr)	A21-A23; A26-A28 (Mynediad trwy'r fynedfa ger bloc D, Mynediad i'r ail lawr trwy risiau'r merched)
3	9	Bloc A (llawr 1af)	A11-A16 (Mynediad trwy'r brif fynedfa. Mynediad i'r llawr cyntaf trwy risiau'r bechgyn)
4	10	Bloc C (llawr 1af)	C02; C10-C12; C18-C19 (Mynediad trwy ardal orchuddiedig y chweched dosbarth. Mynediad i'r llawr cyntaf trwy risiau'r merched)
5	11	Bloc C (2il lawr)	C21-C23; C27-C29 (Mynediad trwy ardal orchuddiedig y chweched dosbarth. Mynediad i'r llawr cyntaf trwy risiau'r bechgyn)
6	Chweched Dosbarth	Bloc A / Bloc C	C01; C13-C17 A01; A03; A05; C24 -C26 Mynediad trwy ardal orchuddiedig y chweched dosbarth
7	Canolfan Marion	Melyn (llawr 1af) M01; M02; M03; M04 Glas (2il lawr) M12; M13; M15	Mynediad trwy'r brif fynedfa. Amseroedd dechrau a gorffen amrywiol yn ôl dull cludiant

Fodd bynnag, bydd amser dechrau a gorffen y diwrnod ysgol yn aros yr un fath ag arfer. Mae hyn yn bennaf o ganlyniad i nifer y myfyrwyr sy'n mynychu'r ysgol trwy gludiant a ddarperir gan yr awdurdod lleol / cludiant cyhoeddus. Bydd amseroedd di-strwythur amrywiol trwy gydol y dydd ar gyfer egwyl a byrbrydau / cinio. Mae hyn yn cynnwys tair egwyl les trwy gydol y dydd.

	Cofrestru	Cyfnod 1 (8.45am – 10.45am, yn cynnwys egwyl 20 munud)	Cyfnod 2 (10.45am – 12.55pm, yn cynnwys egwyl 30 munud)	Cyfnod 3 (12.55pm – 3.00pm, yn cynnwys egwyl 25 munud)
7	8.30	9.45-10.05	11.55-12.25	1.30-1.55
8	8.30	9.25-9.45	11.35-11.55	12.55-1.20
9	8.30	10.25-10.45	12.25-12.55	1.55-2.20
10	8.30	10.05-10.25	11.55-12.25	1.30-1.55
11	8.30	10.25-10.45	12.25-12.55	1.55-2.20
6ed	8.30	*caiff myfyrwyr chweched dosbarth fynd i'r bistro tan 10.05		*darperir brecio i'r chweched dosbarth o 12.55

Mewn un ysgol **uwchradd**, bydd egwyl y bore yn amrywio'n fras ar gyfer pob grŵp blwyddyn. Bydd dysgwyr a staff yn cael eu hegwyl 15 munud arferol. Bydd Blynnyddoedd 7, 8 a 9 yn cael egwyl o 10.35am. Bydd Blynnyddoedd 10, 11, 12 ac 13 yn cael egwyl o 10.40am. Bydd athrawon dosbarth yn cadw golwg ar yr amseroedd y bydd dosbarthiadau eraill yn cael egwyl, a byddant yn hwyluso dull amserol a threfnus o ryddhau'r disgyblion. Bydd

Nôl i:
Yn ystod yr ysgol

Nôl i:
Brig y ddogfen

Yn ystod yr ysgol

athrawon dosbarth yn hebrwng y dosbarth allan o'r adeilad.

Lleoliad	Llun	Mawrth	Mercher	Iau	Gwener
Iard	10/11	10/11	10/11	10/11	10/11
MUGA	7	7	7	7	7
Astro 1	8	8	8	8	8
Astro 2	9	9	9	9	9
Ystafell Gyffredin, Canolfan Adnoddau, ac ati	12 13	12 13	12 13	12 13	12 13

Mewn un ysgol **arbennig**, cynhelir amseroedd chwarae ac amseroedd egwyl yn rheolaidd ar gyfer gwahanol ddosbarthiadau. Mae hyn yn golygu mai ychydig iawn y bydd trefniadau presennol yr ysgol yn newid ym mis Medi. Bydd disgyblion yn aros yn eu swigen ystafell ddosbarth, a byddant yn defnyddio'r ardal awyr agored gyfagos i chwarae a gwneud ymarfer corff. Bydd hyn yn helpu cyfyngu ar symudiadau disgyblion a staff o gwmpas yr ysgol.

Mewn un **UCD** aml-safle, yn ystod yr wythnosau 'ailgydio a dal i fyny', roedd ffocws cryf ar weithio yn yr awyr agored, a oedd yn cynnwys disgyblion yn cwblhau prosiectau celf, garddio a gweithgareddau corfforol. Hefyd, bu staff a disgyblion yn gweithio gyda'i gilydd i gyflwyno cais am gyllid grant i ddatblygu'r ardal awyr agored. Mae'r pennaeth wedi cadarnhau y bydd defnydd effeithiol yn cael ei wneud o'r ardal hon ar gyfer amseroedd egwyl ac amseroedd cinio amrywiol yn yr hydref, i alluogi gwahanol grwpiau i fanteisio ar yr amgylchedd awyr agored, a gwneud ymarfer corff.

Rheoli amseroedd cinio / trefniadau ffreutur

Mae un ysgol **gynradd** fach wledig wedi gallu darparu prydau bwyd poeth ar gyfer disgyblion ers dechrau'r cyfnod 'ailgydio, dal i fyny, paratoi'. Bydd yn parhau i wneud hynny yn ystod y drefn newydd ym mis Medi. Mae hyn yn cynnwys disgyblion y cyfnod sylfaen yn bwyta yn y neuadd fwyta, a disgyblion cyfnod allweddol 2 yn bwyta yn eu dosbarthiadau. Mae'r pennaeth yn esbonio bod hyblygrwydd a chydweithrediad agos â chontractwyr arlwygo yn allweddol i'w llwyddiant.

Mae un ysgol **gynradd** mynediad dosbarth unigol wedi addasu amserlen yr ysgol er mwyn trefnu egwyl amser cinio disgyblion dros gyfnod o ddwy awr. Mae wedi ystyried y gofod sydd ar gael yn y neuadd, lle mae disgyblion yn bwyta prydau ysgol, ynghyd â mynediad at y gofodau awyr agored. Bydd y disgyblion hynny sy'n dod â'u cinio pecyn eu hunain i'r ysgol yn bwyta yn eu hystafelloedd dosbarth. Oherwydd y newidiadau hyn, gellir trefnu'r byrddau yn y neuadd mewn modd sy'n osgoi'r angen i gymysgu grwpiau cyswllt. Trwy drefnu'r byrddau mewn llinellau hir, mae'r ysgol yn gobeithio ei gwneud yn haws rhoi disgyblion i eistedd yn effeithlon, a darparu bylchau digonol.



Nôl i:
Yn ystod yr ysgol

Nôl i:
Brig y ddogfen

Yn ystod yr ysgol

Mae'r tabl isod yn dangos eu cynllun:

Dosbarth	Neuadd	Iard Fewnol
Meithrin a Derbyn Amser cinio 11:45-1:00	11:45-12:15	12:15-1:00
	Pennaeth a 2 aelod staff (5 cynorthwydd addysgu amser cinio)	2 staff ar ddyletswydd (2 aelod staff cinio)
Dosbarth	Neuadd	Iard Allanol
Blwyddyn 1, Blwyddyn 2, Blwyddyn 3 Amser cinio 12:15-1:15	12:15-12:45	12:45-1:15
	3 aelod staff ar ddyletswydd (2 staff cinio)	3 aelod staff ar ddyletswydd (1 staff cinio)
Dosbarth	Neuadd	Iard Allanol
Blwyddyn 4, Blwyddyn 5, Blwyddyn 6 Amser cinio 12:45-1:45	12:45 -1:15	1:15-1:45
	2 aelod staff ar ddyletswydd (1 aelod staff cinio)	2 aelod staff ar ddyletswydd (1 aelod staff cinio)

Mae ysgol **gynradd** arall wedi penderfynu neilltuo slot amser penodol ar gyfer bwyta ac egwyl yn yr awyr agored ar gyfer pob grŵp blwyddyn amser cinio. Mae wedi cyfleu'r cynllun mewn llawlyfr staff newydd, sy'n cynnwys yr amseroedd allweddol yn ystod y diwrnod ysgol ar gyfer pob grŵp blwyddyn. Mae'r tabl isod

yn dangos sut mae wedi cynllunio i gyfyngu ar nifer y disgyblion yn yr awyr agored ar unrhyw adeg, a gwaredu cymysgu grwpiau cyswllt yn ystod eu hamser hamdden. Yn yr enghraifft hon, mae pob un o'r disgyblion yn bwyta eu cinio yn eu hystafell ddosbarth.



Nôl i:
Yn ystod yr ysgol

Nôl i:
Brig y ddogfen

Yn ystod yr ysgol

	Giât	Amser Gollwng	Egwyl y Bore	Cinio (yn y dosbarth)	Egwyl ar gyfer Cinio	Egwyl y Prynawn	Amser Codi
Derbyn	A	9.00	10.15	12.30	12.00	2.00	3.00
Blwyddyn 1	A	9.10	10.30	12.00	12.30	2.15	3.10
Blwyddyn 2	A	9.20	10.45	12.30	1.00	2.30	3.20
Blwyddyn 3	B	9.00	10.15	12.30	12.00	2.00	3.00
Blwyddyn 4	B	9.10	10.30	12.00	12.30	2.15	3.10
Blwyddyn 5	B	9.20	10.45	12.30	1.00	2.30	3.20
Blwyddyn 6	B	9.30	11.00	1.00	1.30	2.45	3.30

Nôl i:
Yn ystod yr ysgol

Nôl i:
Brig y ddogfen

Yn ystod yr ysgol

Mae un ysgol **uwchradd** wedi diwygio'i threfniadau amser egwyl ac amser cinio ar gyfer mis Medi. Bydd pob disgybl yn cael 15 munud o egwyl yn ystod cyfnod 2, ac egwyl arall, hwy, yn ystod cyfnod 4.

Cyfnodau	1	2	3	4	5
	60 munud	75 munud	60 munud	120 munud	55 munud
	8.45-9.45	9.45-11.00	11.00-12.00	12.00-14.00	14.00-14.55
	Gwers	60 munud o wers a 15 munud o egwyl	Gwers	80 munud o wers a 40 munud i ginio	Gwers
Blwyddyn 7		A		A	
Blwyddyn 8		B		B	
Blwyddyn 9		A		A	
Blwyddyn 10		B		B	
Blwyddyn 11		A		A	

Nôl i:
Yn ystod yr ysgol

Nôl i:
Brig y ddogfen

Yn ystod yr ysgol

Gwers 2		Gwers 4	
Blynyddoedd 7 & 8	Egwyl 9.45-10.00	Blynyddoedd 7 & 8	Cinio 12.00-12.40
Blynyddoedd 9 & 10	Egwyl 10.15-10.30	Blynyddoedd 9 & 10	Cinio 12.40-13.20
Blynyddoedd 11	Egwyl 10.45-11.00	Blynyddoedd 11	Cinio 13.20-14.00

Amser cinio, bydd cyfleuster 'Cydio a Mynd' ar gael yn y ffreutur. I ddechrau, bydd dewis cyfyngedig o brydau poeth yn cael eu paratoi a'u rhoi mewn blychau i ddisgyblion eu casglu, yn ogystal ag amrywiaeth o brydau oer. Bydd y dull hwn yn lleihau ciwiau a chyswllt rhwng disgyblion a staff arlwy. Mae'r gwasanaeth arlwy yn darparu ffyrdd eraill o dalu, a fydd yn osgoi'r angen i ddefnyddio'r sganiwr bys biometrig. Bydd un grŵp blwyddyn cyswllt ar y tro yn cael mynd i'r ffreutur, am gyfnod o 20 munud. Gall disgyblion eistedd i lawr i fwyta eu cinio, neu fynd ag ef y tu allan i'w fwyta, os yw'r tywydd yn caniatáu, fel y mae'r mwyafrif ohonynt eisiau ei wneud hyd yma.

Bydd staff amser cinio ychwanegol yn gweithio yn y ffreutur i lanhau arwynebau cyn i'r grŵp cyswllt nesaf ddod i mewn. Bydd gan bob grŵp blwyddyn ardal ddynodedig o ofod y tu allan ar gyfer amser egwyl ac amser cinio.

Mewn un ysgol **arbennig**, bydd trefniadau amser cinio yn cael eu hamrywio er mwyn lleihau'r cyswllt ar gyfer disgyblion a staff. Bydd tri eisteddiad gwahanol, gyda byrddau 2 fetr oddi wrth ei gilydd. Bydd niferoedd y disgyblion yn cael eu cyfyngu ym mhob

eisteddiad hefyd. Bydd taliadau heb arian parod, ac yn cael eu gwneud ar-lein.

Mewn un ysgol **arbennig**, bydd pob un o'r disgyblion yn cael cinio yn eu hystafelloedd dosbarth er mwyn lleihau cyswllt corfforol â disgyblion eraill. Bydd staff o bob dosbarth yn casglu cinio o'r gegin yn unol â rota er mwyn sicrhau bod symudiadau staff o gwmpas yr adeilad wedi eu cyfyngu. Bydd amseroedd egwyl ar gyfer pob dosbarth yn cael eu haddasu i gyfyngu ar nifer y disgyblion a'r staff ar y meysydd chwarae ar unrhyw adeg benodol.

Mae un **UCD** aml-safle wedi datblygu arweiniad clir ar gyfer yr holl staff a disgyblion am drefniadau arlwy. Er enghraifft, mae'r arweiniad yn cadarnhau bod rhaid sychu cinio pecyn sy'n dod o'r cartref wrth gyrraedd yr UCD, a'i storio yn y lleoliadau neilltuedig. Rhaid i ddisgyblion ddilyn y cyfarwyddyd: 'yfwch eich diod eich hun YN UNIG... bwytechwch y bwyd o'ch bag cinio eich hun YN UNIG' a pheidio â 'rhoi unrhyw beth i unrhyw un arall'. Mae staff a disgyblion wedi cael cyfarwyddyd i beidio â rhannu cylllyll a ffyrac a llestri, ac mae'n ofynnol i ddisgyblion osod eitemau wedi eu defnyddio mewn powlen golchi llestri ddynodedig, a fydd yn cael ei symud gan staff ac nid disgyblion. Bydd pawb yn bwyta cinio yn ardaloedd cyswllt dynodedig y disgyblion, yn hytrach na ffreutur yr UCD, i leihau symudiadau.

Amseriad a threfniadaeth y diwrnod ysgol

Fel rhan o gam 'ailgydio; dal i fyny; paratoi' gweithrediadau cynyddol, rhoddodd un ysgol uwchradd ddiwrnod tri chyfnod ar

Nôl i:
Yn ystod yr ysgol

Nôl i:
Brig y ddogfen

Yn ystod yr ysgol

waith, gyda phob un yn cynnwys 100 munud o ddysgu. Cynlluniwyd hyn i leihau'r symudiadau o gwmpas y safle, cyfyngu ar y cymysgu cymdeithasol rhwng gwahanol swigod, a lleihau nifer y staff y daw disgyblion i gysylltiad â nhw. Bydd yr ysgol yn parhau i weithredu'r amserlen addasedig hon o dri chyfnod estynedig o fis Medi. Mae'r ysgol wedi paratoi dwy amserlen fel y gellir trosglwyddo i'r amserlen reolaidd â chwe chyfnod, pan fydd angen. Bydd yr ysgol yn cynnal amseroedd egwyl ac amseroedd cinio amrywiol rhwng y gwahanol swigod i sicrhau bod llai o bobl yn symud ac yn ymgasglu, ac atal gorlenwi. Bydd disgyblion yn cael tair egwyl les trwy gydol y dydd, gan gynnwys egwyl ar gyfer byrbryd. Ni fydd cynulliadau mawr, fel addoli ar y cyd a gwasanaethau, yn cael eu cynnal hyd nes bydd cyngor Llywodraeth Cymru a'r awdurdod lleol yn awgrymu'n wahanol. Bydd y gweithgareddau hyn yn parhau i gael eu cyflwyno o bell.

	Cofrestru	Cyfnod 1 (8.45am- 10.45am, yn cynnwys egwyl 20 munud)	Cyfnod 2 (10.45am- 12.55pm, yn cynnwys egwyl 30 munud)	Cyfnod 3 (12.55pm- 3.00pm, yn cynnwys egwyl 25 munud)
7	8.30	9.45-10.05	11.55-12.25	1.30-1.55
8	8.30	9.25-9.45	11.35-11.55	12.55-1.20
9	8.30	10.25-10.45	12.25-12.55	1.55-2.20
10	8.30	10.05-10.25	11.55-12.25	1.30-1.55
11	8.30	10.25-10.45	12.25-12.55	1.55-2.20
6ed	8.30	*caiff myfyrwyr chweched dosbarth fynd i'r bistro tan 10.05		*darperir brecinio i'r chweched dos- barth o 12.55

Mewn un ysgol **arbennig**, bydd yr oriau agor yn cael eu haddasu fel mesurau dros dro i gefnogi diogelwch disgyblion a staff. Bydd yr ysgol yn agor i ddisgyblion am 8:50am, ac yn cau i ddisgyblion am 2:30pm. Wedyn, bydd staff yn defnyddio awr olaf y diwrnod gwaith i lanhau, diheintio a pharatoi'r ystafell ddosbarth neu'r amgylchedd dysgu ar gyfer y diwrnod canlynol.

Mae un **UCD** pob oed aml-safle wedi cynllunio i gyflwyno darparu cinio yn raddol yn ystod pythefnos gyntaf mis Medi. Pan fydd cinio ysgol yn ailddechrau ar 14 Medi, bydd opsiwn cyfyngedig o brydau bwyd 'cydio a mynd', gydag opsiynau oer a phoeth, fel ei gilydd. Bydd cinio'n cael ei weini fel yr oedd o'r blaen mewn grwpiau bach ym mhob canolfan, gydag un ganolfan yn unig lle bydd gan ddisgyblion le i fwyta mewn neuadd fwyta, yn unol ag arweiniad. Os bydd y tywydd yn caniatáu, bydd disgyblion yn mynd â'u cinio i'w fwyta yn yr ardaloedd yn yr awyr agored.

Mewn un **UCD**, pan fydd pob un o'r disgyblion yn dychwelyd ym mis Medi, byddant yn dilyn eu hamserlen safonol. Bydd gwersi'n para pum munud yn llai i alluogi pob disgybl i drosglwyddo'n ddiogel i'r wers nesaf, gan roi amser i staff sychu byrddau a chadeiriau â'r deunyddiau glanhau ychwanegol ym mhob dosbarth i baratoi ar gyfer y grŵp nesaf sy'n mynd i'r ardal.

Nôl i:
Yn ystod yr ysgol

Nôl i:
Brig y ddogfen

Diwallu anghenion dysgwyr

Profiadau lles

Erbyn hyn, mae gan bob disgybl mewn un ysgol **gynradd** wledig flwch hapusrwydd iddynt roi negeseuon ynglŷn â sut maent yn teimlo. Mae hyn yn hyrwyddo ymagwedd gadarnhaol at hunanreoleiddio a myfyrio, yn hytrach nag annog disgyblion i siarad am eu 'newyddion', sy'n debygol o fod yn ddibwys, gan atgoffa pawb pa mor anodd mae'r cyfnod clo wedi bod i lawer o ddisgyblion. Gan ddefnyddio swigod bach ar gyfer addysgu, caiff staff fwy o gyfleoedd i wrando ar yr hyn sydd gan bob disgybl i'w ddweud. Er enghraifft, mae athrawon yn teimlo eu bod yn adnabod eu disgyblion yn well, a gall disgyblion rannu eu storïau â nhw, gan fod ganddynt fwy o amser i wrando arnyn nhw. Mae hyn wedi newid ffordd yr ysgol o feddwl am ei hymagwedd at addysgu. O'r herwydd, yn ystod y pedair wythnos gyntaf yn ôl ym mis Medi, bydd pob dosbarth yn cael hanner awr ddynodedig o amser siarad, gyda phob athro'n canolbwyntio ar grŵp bach o 6 neu 7 disgybl. Yn ystod y cyfnod hwn, bydd cynorthwywyr addysgu yn cyflwyno'r hyn y mae'r athro wedi'i gynllunio i weddill y dosbarth.

Mewn un ysgol **gynradd**, ni fydd y weithred gyd-addoli ddyddiol yn cael ei chynnal yn y neuadd, er mwyn sicrhau nad yw grwpiau o ddisgyblion yn cymysgu'n ddiangen. Fodd bynnag, er mwyn diwallu anghenion ysbrydol disgyblion, mae wedi cynllunio amserlen newydd o wasanaethau dosbarth. Mae'r rhain yn cynnwys rhywfaint o ddefnydd o gyfleusterau fideo gynadledda, er mwyn i grwpiau allu cymryd rhan mewn gwasanaeth wedi'i

arwain gan y pennaeth ar sgrin fawr eu hystafell ddosbarth.

Mae un pennaeth ysgol **gynradd** wedi trefnu hyfforddiant ar gyfer staff ar ddulliau 'adferol' i'w paratoi nhw a'u disgyblion ar gyfer dychwelyd i'r ysgol. Addaswyd cynnwys yr hyfforddiant arbenigol hwn i ystyried yr argyfwng presennol. Mae'n ymdrin â sawl agwedd, fel defnyddio terminoleg briodol a chyson, atgyfnerthu cadarnhaol, a sut gall staff a disgyblion gefnogi ei gilydd yn ystod y cyfnod anodd hwn. Mae hyn yn golygu bod staff wedi dod yn fwy hyderus i ateb cwestiynau gan ddisgyblion am COVID-19, ac roeddent yn fwy ymwybodol o strategaethau i helpu ag anghenion emosiynol pob aelod o gymuned yr ysgol.

Trwy ddilyn cyngor eu therapydd lleferydd ac iaith lleol, mae staff mewn un ysgol **gynradd** wedi defnyddio rhaglenni sy'n hyrwyddo trafodaethau i gynorthwyo disgyblion ag anghenion penodol am rai blynyddoedd. Fodd bynnag, yn ystod y cyfnod 'ailgydio, dal i fyny, paratoi', fe wnaethant ganfod y gellid addasu'r adnoddau hyn i ddarparu gweithgareddau gwerthfawr ar gyfer yr holl ddisgyblion. Byddant yn parhau â'r dull hwn i gefnogi lles disgyblion pan fydd yr ysgol yn ailagor ym mis Medi.

Mewn un ysgol **uwchradd** fach, wledig ar gyfer disgyblion 11-16 oed, mae'r pennaeth, un athro a chynorthwydd cymorth wedi mynychu cwrs hyfforddiant iechyd meddwl wythnosol ar-lein yn ystod y cyfnod clo, ar y cyd â Phrifysgol Abertawe. Mae hyn er mwyn iddyn nhw gynnal sesiynau grŵp rheolaidd ar gyfer yr holl ddisgyblion pan fyddant yn dychwelyd i'r ysgol ym mis Medi. Bydd y sesiynau lles hyn yn canolbwyntio ar hybu iechyd

Nôl i:
Diwallu anghenion dysgwyr

Nôl i:
Brig y ddogfen

Diwallu anghenion dysgwyr

meddwl cadarnhaol trwy ddarparu strategaethau i ddelio â straen, a chyfleoedd i ymlacio.

Bydd un ysgol **uwchradd** cyfrwng Cymraeg yn agor ar gyfer Blwyddyn 7, Blwyddyn 12 a Blwyddyn 13 yn unig yn ystod wythnos gyntaf mis Medi. Bydd staff cynhwysiant hyfforddedig a phrofiadol, ynghyd â staff o asiantaethau allanol, yn cyflwyno sesiynau ar iechyd meddwl a lles cadarnhaol i holl ddisgyblion Blwyddyn 12 ac 13 dros y deuddydd cyntaf. Bydd hyn yn galluogi'r ysgol i nodi'n gyflym y disgyblion hynny y mae angen cymorth neu fonitro ychwanegol arnynt, a rhoi cynlluniau teilwredig ar waith i'w cefnogi wrth iddynt ddychwelyd i ddysgu amser llawn a gofynion y chweched dosbarth.

Ar sail arolygon disgyblion, canfu un ysgol **uwchradd** mai prif ffynhonnell gorbryder y rhan fwyaf o ddisgyblion oedd colli amser dysgu a pheidio â gwneud cystal yn eu hastudiaethau. Bu'n ymchwilio i ymatebion disgyblion o wledydd eraill wrth iddynt ddychwelyd i'r ysgol hefyd, a chanfu eu bod eisiau dychwelyd i ddysgu ar unwaith, ar y cyfan. Felly, darparodd yr ysgol un gweithgaredd lles ar ddychwelyd i'r ysgol, a chanolbwyntio gweddill yr amser ar astudiaethau pwnc. Trefnwyd bod cymorth ar gyfer disgyblion penodol ar gael, ac roedd gweithgareddau lles ar gael ar-lein hefyd. Mae'r ysgol yn bwriadu parhau â'r dull hwn ym mis Medi.

Mae un ysgol **uwchradd** yn defnyddio Microsoft Forms i gadarnhau barn a lles disgyblion yng nghyfnodau 'datblygu', 'momentwm' a 'chyflawniad' ailagor. Mae'n defnyddio canlyniadau'r rhain i

deilwra'r profiadau ar gyfer y disgyblion.

Mae un ysgol **uwchradd** cyfrwng Cymraeg yn bwriadu parhau â'i sesiynau gwasanaeth ysgol gyfan a blwyddyn trwy ffrydio cyflwyniadau gan ddisgyblion a staff. Bydd grwpiau tiwtor yn parhau i baratoi a chyflwyno gweithredoedd addoli ar y cyd dyddiol byr, ac yn rhannu'r rhain ar ffurf pytiau fideo â'r holl ddosbarthiadau eraill. Bydd y trefniant hwn yn cynnwys cyfleoedd i ddisgyblion unigol a grwpiau o ddisgyblion arddangos eu gwaith a thrafod eu profiadau dysgu fel rhan o drefn yr ysgol o gyflwyno Cwricwlwm newydd i Gymru. Rhoddir cyfleoedd i ddisgyblion berfformio darnau offerynnol a lleisiol i'w rhannu trwy wasanaethau rhithwir, a bydd disgyblion eraill sydd â medrau creadigol a chorfforol cryf hefyd yn gallu rhannu enghreifftiau o'u doniau â gweddill yr ysgol. Yn ddiweddarach yn y tymor, bydd arweinwyr yn datblygu hyn ymhellach i greu dathliad rhithwir ar ddiwedd y tymor, gan ei bod yn hynod annhebygol y bydd yr ysgol yn gallu cynnal cyngerdd Nadolig neu wasanaeth carolau eleni.



Nôl i:
Diwallu anghenion dysgwyr

Nôl i:
Brig y ddogfen

Diwallu anghenion dysgwyr

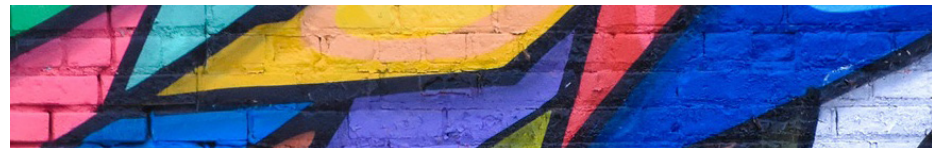
Mae un ysgol **uwchradd** ddwyieithog yn bwriadu cynnwys cyfleoedd dyddiol ar gyfer gweithgarwch corfforol yn ei hamserlen ar gyfer yr holl ddisgyblion ym mis Medi. Fe wnaeth sesiynau ioga a hyfforddiant cylchol yn ystod y tair wythnos yn yr haf roi cyfle i ddisgyblion dreulio amser yn yr awyr agored i gefnogi eu lles meddyliol, emosiynol a chymdeithasol, a chael disgyblion i ymgysylltu'n gadarnhaol â'u profiad o'r ysgol.

Mewn un ysgol **arbennig** sy'n darparu ar gyfer llawer o ddisgyblion ag anawsterau cymdeithasol, emosiynol ac ymddygiadol, mae uwch arweinwyr wedi bod yn trafod ag arbenigwr mewn arfer sy'n ystyriol o drawma i helpu paratoi staff ar gyfer yr adeg pan fydd disgyblion yn dychwelyd i'r ysgol. Maent yn cydnabod y gallai fod angen amserlen sylweddol ar rai disgyblion ar gyfer eu 'hadferiad' ar ôl trawma'r pandemig. Mae'r gwaith hwn yn helpu'r ysgol i ddatblygu dull sy'n ystyriol o drawma i gefnogi pob ysgol yn yr awdurdod lleol, nid yn ei hysgol ei hun yn unig.

Yn ystod y cyfnod 'ailgydio a dal i fyny', sicrhaodd un **UCD** fod tymheredd pob un o'r staff a'r disgyblion yn cael ei wirio'n rheolaidd trwy gydol y dydd i helpu cynnal iechyd a diogelwch pawb. Roedd rhieni a gofawyr yn ymwybodol o hyn a'r camau angenrheidiol pe bai eu plentyn yn dechrau dangos symptomau. Dywed y pennaeth fod rhieni a gofawyr yn cefnogi'r mesur rhagofalus hwn. Yn yr UCD hon, bydd y dull hwn yn parhau ym mis Medi, gan fod arweinwyr yn credu ei fod yn darparu amgylchedd dysgu mor ddiogel ag y bo modd ar gyfer disgyblion a staff.

Mae un arweinydd **UCD** wedi gofyn i staff chwilio am arwyddion ymddygiadol, gan gynnwys disgyblion yn ofnus, yn dawedog, yn ymosodol, yn wrthryfelgar neu'n or-ymlynol, i helpu nodi ble gallai fod angen cymorth. Pan fo'n briodol, bydd yr UCD yn trefnu ar gyfer ymyrraeth gynnar staff arbenigol o fewn gwasanaeth cymorth ymddygiadol yr awdurdod lleol, cwswelwyr ysgol a CAMHS. Pan fo modd, bydd yr UCD yn cynnig cymorth i ddisgyblion sy'n gweithio o gartref hefyd. Bydd y galwadau ffôn rheolaidd gan weithwyr allweddol yn eu galluogi i drefnu manteisio ar wasanaethau eraill a chyfeirio disgyblion a'u rhieni neu'u gofawyr at adnoddau eraill i gefnogi lles a budd pennaf y disgybl.

Mewn un **UCD** pob oed, parhaodd darparwyr gwasanaeth, gan gynnwys CAMHS, gweithwyr ieuenctid, y gwasanaeth ymyrraeth ieuenctid a'r gwasanaeth troseddau ieuenctid, i gefnogi disgyblion yn ystod y pandemig. Ni ymwelodd yr un o'r darparwyr gwasanaeth hyn â safle'r UCD ar gyfer y gwaith hwn, a rheolwyd yr holl gyfarfodydd a chyfathrebu trwy ddefnyddio technoleg. Mae'r pennaeth o'r farn, trwy ddefnyddio technoleg yn effeithiol, fod rhannu gwybodaeth a chydlynu'r ddarpariaeth hon wedi gwella trwy ddefnyddio'r dull hwn, ac mae'n ystyried hyn yn ganlyniad cadarnhaol y sefyllfa. Bydd yr UCD yn adeiladu ar y plattform hwn i ddarparu cymorth gwerthfawr i'w disgyblion, ar y safle ac oddi ar y safle, ym mis Medi.



Nôl i:
Diwallu anghenion dysgwyr

Nôl i:
Brig y ddogfen

Diwallu anghenion dysgwyr

Cynorthwyo dysgwyr sy'n agored i niwed

Bu un ysgol **uwchradd** yn cydweithio â'i swyddog presenoldeb a'r cynghorydd gyrfaoedd i gynorthwyo disgyblion sy'n agored i niwed ym Mlwyddyn 11 i archwilio llwybrau posibl yn y dyfodol. Mae wedi cynorthwyo'r disgyblion hyn i fynychu diwrnodau agored rhithwir.

Mae un ysgol **uwchradd** wedi treulio amser yn targedu disgyblion sy'n agored i niwed i sicrhau bod eu presenoldeb yn 100%. Mae'r disgyblion yn mynychu mewn grwpiau llai a dewiswyd y staff yn ofalus i sicrhau'r ymgysylltiad mwyaf â disgyblion. Bydd yr aelodau staff hyn yn parhau i weithio â disgyblion sy'n agored i niwed drwy gydol gwyliau'r haf er mwyn sicrhau pontio llyfn ym mis Medi.

Mae un ysgol **uwchradd** wedi defnyddio arolwg rhieni cyn ailagor i ganfod lefel anghenion disgyblion unigol. Galluogodd hyn i'r ysgol gynllunio'n ofalus ar gyfer pob disgybl unigol yn dychwelyd, er enghraifft drwy brotocolau ac asesiadau risg. Rhoddwyd disgyblion sy'n agored i niwed ag anghenion ymddygiadol mewn grwpiau'n ofalus er mwyn sicrhau eu bod yn cael cymorth dysgu targedig priodol.

Mewn un ysgol **uwchradd** fach, wledig i ddisgyblion rhwng 11 ac 16 oed, mae arweinwyr wedi cydweithio â gwasanaeth cwnsela'r awdurdod lleol sydd wedi'i leoli mewn ysgolion, a gwasanaeth TRAC gogledd Cymru (sy'n cynorthwyo pobl ifanc nad ydynt yn ymgysylltu ag addysg) er mwyn sicrhau bod cymorth i ddisgyblion wedi parhau yn ystod y cyfnod clo. Maent wedi rhagweld y bydd

angen cymorth sylweddol ar y dysgwyr hyn i ddychwelyd i'w haddysg. Gyda'i gilydd, maent wedi paratoi cynlluniau unigol cynhwysfawr i gynorthwyo'r disgyblion hyn pan fyddant yn dychwelyd i'r ysgol a thrwy gydol tymor yr hydref. Mae'r cynlluniau hyn yn cynnwys sesiynau 1:1 â gweithwyr cymorth, amserlen ddiwygiedig a chymorth academaidd.

Mewn un ysgol **arbennig**, mae staff yn ymwybodol y bydd angen cymorth ychwanegol ar ddisgyblion â'r ymddygiad mwyaf heriol pan fyddant yn dychwelyd i'r ysgol, gan y gall y disgyblion hyn wynebu'r anhawster mwyaf o ran addasu i'r rheolau a'r disgwyladau. Mae'r ysgol yn cynllunio i sicrhau eu bod yn cael cymorth ychwanegol yn unol â'u hanghenion, a bod ganddynt dargedau newydd i'w helpu i ailymgysylltu â dysgu.

Mae pennaeth o un ysgol **arbennig** yn cadarnhau y bydd yr ysgol yn parhau i gynnal ei chysylltiad agos ag asiantaethau eraill, gan gynnwys gofal cymdeithasol a gwasanaethau arbenigol eraill. Bydd y dull hwn yn helpu sicrhau ymateb cydlynus i fodloni anghenion unigolion a theuluoedd, wrth i'r sefyllfa ddatblygu.

Mae arweinwyr mewn un **UCD** pob oed yn rhagweld y bydd angen mwy o ffocws ar gefnogi lles eu disgyblion pan fyddant yn dychwelyd ym mis Medi, ac mae cynlluniau ar waith i wneud hynny. Er enghraifft, maent wedi recriwtio staff i'w tîm gweithwyr cymorth yn ddiweddar, er mwyn sicrhau bod gan bob disgyblion yng nghyfnod allweddol 4, a'r rhan fwyaf o ddisgyblion yng nghyfnod allweddol 3, weithiwr allweddol sy'n gallu cefnogi anghenion lles disgyblion ymhellach. Bydd y staff hyn yn helpu i

Nôl i:
Diwallu anghenion dysgwyr

Nôl i:
Brig y ddogfen

Diwallu anghenion dysgwyr

gefnogi gwaith partneriaeth yr UCD ag asiantaethau eraill hefyd i gefnogi anghenion ehangach o ran COVID-19 a'i drosglwyddo. Mae'r gwaith hwn hefyd yn cynnwys mynd i'r afael â materion fel ymddygiad peryglus y tu allan i oriau ysgol, materion teuluol, cyffuriau ac ymddygiad sy'n gysylltiedig â throseddau.

Cynorthwyo dysgwyr ag anghenion cymhleth

Bydd un ysgol **uwchradd** yn gweithio tuag at groesawu cymaint â phosibl o fyfyrwyr yn ôl i'w chanolfan adnoddau arbenigol y gellir darparu ar eu cyfer yn ddiogel ar unrhyw adeg yn ystod y cyfnod pontio, gyda'r bwriad o groesawu cymaint â phosibl o fyfyrwyr yn ôl erbyn 14 Medi, ar sail anghenion unigol y myfyrwyr. Bydd blaenoriaeth wedi'i seilio ar y myfyrwyr hynny a fydd yn ymuno â'r ysgol o leoliad arall, er enghraifft ysgol gynradd, yn ogystal ag adegau pontio allweddol. O ganlyniad, gallai darpariaeth gael ei chyflwyno ar sail presenoldeb rhan-amser yn ystod y cyfnod hwn, er mwyn i gymaint â phosibl o fyfyrwyr elwa ar fynychu lleoliad sy'n gyfarwydd iddynt. Er mwyn cynorthwyo â pharhad dysgu, bydd yr ysgol yn cydweithio'n agos â theuluoedd i sicrhau y caiff penderfyniadau am bresenoldeb eu llywio gan asesiadau risg presennol ar gyfer eu plant a phobl ifanc, y dylid eu diweddarau'n gyson.

Symudodd darpariaeth arbenigol a therapiwtig ym mron pob ysgol **arbennig** ar-lein ar ddechrau'r pandemig, ac adleoliwyd staff meddygol yn benodol i ysbytai lleol neu safleoedd eraill. Mewn un ysgol arbennig, mae'r staff hyn wedi parhau i gynig cymorth i rieni a theuluoedd drwy rannu copïau o'r rhaglenni sy'n

cael eu dilyn a, lle bo'n briodol, yr adnoddau i'w rhoi ar waith. Er enghraifft, mae'r therapydd iaith a lleferydd a'r therapydd galwedigaethol wedi darparu adnoddau digidol a ffisegol, fel sachau storïau synhwyrdd, citiau tylino'r corff a phhecynnau storïau cymdeithasol. Mae'r ysgol wedi ychwanegu at y cymorth hwn drwy ei chanllawiau 'Sut i...', sy'n dangos i rieni a gofalwyr sut i ddefnyddio'r adnoddau. Yn ystod y cyfnod 'ailgydio a dal i fyny' ym mis Mehefin a Gorffennaf, mae'r aelodau staff hyn wedi dychwelyd yn raddol i weithio o'r ysgol. Er eu bod wedi'u lleoli yn yr ysbyty lleol o hyd, mae nyrsys yr ysgol yn cynnig hyfforddiant ar-lein a chymorth dros y ffôn i staff i lywio eu dealltwriaeth o sut i fodloni anghenion meddygol disgyblion newydd pan fyddant yn ymuno â'r ysgol ym mis Medi.

Mewn un ysgol **arbennig**, mae arweinwyr wedi adolygu lefel y risg sy'n gysylltiedig â gweithdrefnau amrywiol a weinyddwyd gan staff addysgu'n flaenorol, ac wedi addasu cyfrifoldebau yn ôl yr angen. Er enghraifft, roedd disgyblion y mae angen cymorth arbenigol arnynt amser cinio, fel y rhai y mae angen eu bwydo â thiwb, wedi cael y cymorth hwn gan staff yr ysgol yn flaenorol. Ar ôl ymgymryd ag asesiadau risg amlddisgyblaeth, mae'r cyfrifoldeb am hyn wedi'i drosglwyddo i staff iechyd erbyn hyn.

Mewn un ysgol **arbennig**, mae arweinwyr wedi rhoi arweiniad i staff ar ddefnyddio cyfarpar diogelu personol (PPE) i'w galluogi i gynorthwyo disgyblion ag ystod eang o anghenion sy'n aml yn gymhleth. Mae'r arweiniad hwn yn nodi pan nad oes angen PPE (er enghraifft, wrth ymgymryd â gweithgareddau addysgol arferol yn yr ystafell ddosbarth neu yn yr ysgol), a pha lefel o PPE sydd ei

Nôl i:
Diwallu anghenion dysgwyr

Nôl i:
Brig y ddogfen

Diwallu anghenion dysgwyr

hangen pan fydd asesiadau risg yn nodi perygl o dasgu i'r llygaid, yn ogystal â lefel y PPE sydd ei hangen wrth ddarparu gofal agos neu wrth ymgymryd â gweithdrefnau sy'n creu aerosol, fel sugnedd. Mae'r gweithdrefnau hyn yn unol â'r arweiniad diweddaraf gan Lywodraeth Cymru ac Iechyd Cyhoeddus Cymru.

Mewn un **awdurdod lleol**, mae pob ysgol arbennig wedi cael arweiniad ychwanegol i'w cynorthwyo i ailagor. Mae hyn yn cynnwys cymorth ag asesiadau risg a chynlluniau ymddygiad i'r disgyblion hynny y mae eu hanghenion cymhleth yn cynnwys ymddygiad heriol, yn ogystal ag arweiniad ar lefelau priodol o PPE. Mae'r arweiniad yn manylu ar sut dylai staff ymateb os ydynt yn gweithio â disgyblion sy'n debygol o boeri, gan gynnwys gweithdrefnau ar gyfer manteisio ar gyfleusterau ymolchi i gael gwared ar unrhyw hylif corfforol, yr argymhellion i staff ysgolion fod â dillad glân ar gael, a sut i gadw a golchi dillad sydd wedi'u halogi yn ddiogel.

Dysgwyr y mae angen cymorth ymddygiadol arnynt

Mae un ysgol **gynradd** yn cydnabod y gall ychydig iawn o ddisgyblion ei chael hi'n anodd eistedd yn dawel am ychydig funudau ar ddechrau'r diwrnod ysgol tra bod y staff yn rhoi blaenoriaeth i sicrhau bod pawb yn cyrraedd yn ddiogel. Awgrymwyd y dylai rhieni ddod â'r disgyblion hynny i'r ysgol tua diwedd eu cyfnod dynodedig o ddeg munud. Mae hyn yn golygu nad oes disgwyl i'r disgyblion hyn eistedd ac aros yn amyneddgar

am gyfnod hir. Mae wedi lleihau'r risg o ddechrau'r diwrnod ysgol mewn ffordd negyddol ac wedi sicrhau bod proses y bore'n fwy hylaw i ddisgyblion, staff a rhieni.

Mae un ysgol **uwchradd** wedi cyhoeddi polisi 'ymddygiad ar gyfer dysgu' diwygiedig yn sgil COVID-19 ac yn barod ar gyfer y flwyddyn academaidd newydd. Mae hyn yn cynnwys rhoi ystyriaeth gynhwysfawr i effaith y pandemig ar blant a phobl ifanc, a gallu'r staff i reoli camymddygiad a/neu gamymddygiad difrifol. Mae arweinwyr wedi sicrhau bod lefelau digonol o oruchwyliaeth ar waith i gynorthwyo staff addysgu yn ystod y dydd. Mae hyn yn cynnwys dyrannu aelodau tîm bugeiliol ac arweinyddiaeth dynodedig i bob parth/swigen blwyddyn.

Mewn un ysgol **arbennig**, mae arweinwyr yn rhoi blaenoriaeth i sicrhau bod y disgyblion â'r ymddygiad mwyaf heriol yn dychwelyd yn fuan. Mae hyn oherwydd bod y disgyblion hyn yn debygol o gael y drafferth fwyaf wrth addasu i reolau a disgwyliaadau newydd. Bydd canolbwyntio ar eu hymgysylltiad a'u hagweddau at ddysgu yn rhan o'r targedau yn eu cynlluniau unigol.

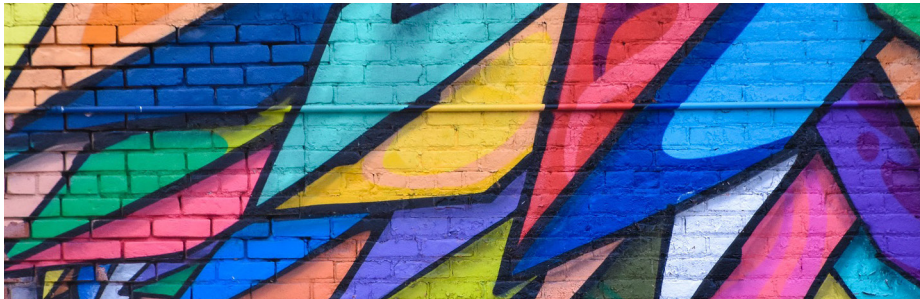


Nôl i:
Diwallu anghenion dysgwyr

Nôl i:
Brig y ddogfen

Diwallu anghenion dysgwyr

Mewn un **UCD**, mae arweinwyr a staff wedi adolygu asesiadau risg y disgyblion hynny sydd â heriau ymddygiad sylweddol hysbys. Erbyn hyn, mae gan y disgyblion hyn asesiadau risg manylach. Wrth i'r disgyblion hyn ddychwelyd i'r lleoliad yn raddol yn ystod yr wythnosau 'ailgydio a dal i fyny', trafodwyd yr asesiadau risg hyn a chynlluniau ymddygiad â disgyblion unigol. Y dull oedd eu hannog i gymryd rhan a deall y risgiau a ffyrdd priodol i leihau'r risgiau hyn. Ochr yn ochr ag asesiadau risg disgyblion, mae gan yr holl staff asesiadau risg ar waith. Mae uwch arweinwyr yn defnyddio'r asesiadau hyn i gydweddu staff â grwpiau cyswllt priodol i leihau risgiau iechyd a diogelwch. Bydd y mesurau hyn yn parhau yn nhymer yr hydref, a chaiff asesiadau eu diwygio i adlewyrchu'r amgylchiadau cyfnewidiol.



Bu athro â gofal mewn un **UCD** yn cydweithio â'r awdurdod lleol i lunio atodiad i bolisi ymddygiad ac ymgysylltu'r awdurdod lleol i hybu dull cyson ar gyfer ymddygiad sy'n gysylltiedig â COVID-19, disgwyliadau a chanlyniad eu torri. Gwnaed hyn i sicrhau mwy o gysondeb ar draws y gwasanaeth cyfeirio disgyblion ac ysgolion prif ffrwd yn yr awdurdod lleol.



Nôl i:
Diwallu anghenion dysgwyr

Nôl i:
Brig y ddogfen

Cwricwlwm

Profiadau cwricwlaidd - cyflwyno cwricwlwm eang a chytbwys

Yn ystod y cyfnod pan roedd ysgolion ar gau, gwyliodd cynorthwyrwyr addysgu mewn un ysgol **gynradd** cyfrwng Cymraeg raglenni teledu Cymraeg sydd ar gael yn eang, fel 'Cyw', a gwneud nodiadau i athrawon ar eu cynnwys. Yna, lluniodd athrawon weithgareddau i ddisgyblion o amgylch y rhain, fel bod rheswm penodol i ddisgyblion eu gwyllo gartref. Roedd hyn yn ddull effeithiol o annog teuluoedd i ymgysylltu mwy â chyfryngau Cymraeg a gwella medrau siarad a gwrando eu plant pan nad ydynt yn yr ysgol.

Mewn un ysgol **gynradd** cyfrwng Cymraeg drefol, canolbwyntiodd athrawon ar ddulliau newydd i gyflwyno dysgu yn ystod y cyfnod 'ailgydio, dal i fyny a pharatoi'. I'r perwyl hwn, rhoesant tuag wyth o weithgareddau ar 'grid gweithgareddau' bob bore dydd Llun, a oedd ar gael i ddisgyblion gartref hefyd. Gwnaethant addysgu yn y dosbarth drwy'r dydd ac yna gwirio'r platfform dysgu digidol ar ôl ysgol i weld beth roedd y disgyblion hynny a oedd yn gweithio gartref wedi'i wneud o ran eu tasgau. Dydd Gwener oedd eu diwrnod i baratoi ar gyfer yr wythnos ganlynol. Roedd y ffocws ar weithgareddau lles yn bennaf, wedi'u dilyn gan dasgau llythrennedd a rhifedd, ac ychydig o weithgareddau trawsgwricwlaidd, lle bo hynny'n briodol.

Mae un ysgol **gynradd** yn awyddus i barhau â'i pharatoadau i gyflwyno Cwricwlwm i Gymru, er gwaethaf y rhwystrau diweddar. Felly, mae wedi cynllunio dau ddiwrnod hyfforddiant mewn swydd

ar ddechrau'r tymor, lle bydd staff yn cwblhau cydgyllunio wedi'i seilio ar egwyddorion y cwricwlwm newydd. Un ffocws tebyg fydd arweinydd y cwricwlwm yn gweithio ag athrawon cyfnod allweddol 2 i ddefnyddio methodolegau'r cyfnod sylfaen yn ehangach o Flwyddyn 3 i Flwyddyn 6. Mae'r ysgol wedi penderfynu y bydd yn rhoi'r gorau i roi disgyblion mewn 'setiau' yn ôl eu gallu ar gyfer llythrennedd a rhifedd o fis Medi. Yn hytrach, bydd disgyblion yn cael eu rhoi mewn grwpiau dosbarth cyfan gallu cymysg, sy'n canolbwyntio'n well ar roi profiadau mwy cyfannol ac integredig iddynt.

Mewn un ysgol **gynradd**, ar ddyddiau pan roedd disgyblion yn gwneud tasgau gartref, roeddent yn gallu 'gofyn' am gyfarfod ar-lein â'u hathrawon ar ôl iddynt roi cynnig arnynt. Gweithiodd hyn yn dda pan roedd rhieni'n ymgysylltu â dysgu eu plant. Mae arweinwyr yn parhau i archwilio sut i ddatblygu'r dull hwn ymhellach, fel eu bod wedi'u paratoi'n dda ar gyfer cyfnod posibl arall o ddysgu gartref.

Mae un ysgol **gynradd** cyfrwng Cymraeg fawr, sydd â chyfran uchel o ddisgyblion sy'n dod o gartrefi di-Gymraeg, wedi addasu ei chwricwlwm i ganolbwyntio mwy ar les disgyblion a medrau llefaredd Cymraeg yn ystod y cyfnod cyswllt cyfyngedig y cafodd athrawon â nhw ar ddiwedd tymor yr haf. Canolbwyntiodd athrawon ar roi cymaint â phosibl o gyfleoedd i ddisgyblion ymarfer eu medrau llefaredd Cymraeg yn yr ysgol. Gwnaethant gynllunio gweithgareddau penodol i ddisgyblion siarad am yr hyn y buont yn ei wneud, a sut roeddent yn teimlo yn ystod eu cyfnod i ffwrdd

Nôl i:
Cwricwlwm

Nôl i:
Brig y ddogfen

Cwricwlwm

o'r ysgol. Defnyddiodd athrawon gynllun strategol i adolygu patrymau iaith â'u disgyblion, a rhoi cyfleoedd defnyddiol iddynt ddefnyddio'r patrymau hyn yn eu hymatebion.

Wrth ddychwelyd i'r ysgol, rhoddodd athrawon mewn ysgol **gynradd** fawr gyfarwyddiadau clir i ddisgyblion ar sut i ddefnyddio Teams fel dull cyfathrebu. I baratoi ar gyfer mis Medi, ffurfiwyd ardaloedd timau newydd ar gyfer eu dosbarthiadau newydd, a pharatoi clip fideo i gyflwyno'u hunain i'w carfan newydd o ddisgyblion. Cyfrannodd hyn at baratoi disgyblion i ddychwelyd ym mis Medi, ac roedd yn fodd i'w cyflwyno i ffurf fwy strwythuredig o ddysgu cyfunol rhag ofn y bydd cyfnod clo arall.

Mae ysgol **gynradd** arall yn bwriadu parhau i roi pwyslais ar ddulliau dysgu digidol ym mis Medi. Ei nod yw sicrhau bod gan ddisgyblion y medrau i ymgysylltu â dysgu cyfunol neu ddysgu o bell ar fyr rybudd, pe byddai'r angen yn codi yn y dyfodol. Mae wedi newid ei harfer gwaith cartref fel y caiff y rhan fwyaf o waith cartref ei gyflwyno'n ddigidol. O ganlyniad, mae'n gobeithio y bydd disgyblion a rhieni yn parhau'n hyderus wrth ddefnyddio TGCh gartref.

Bydd un ysgol **uwchradd** yn parhau i ddatblygu ei pholisi dysgu cyfunol yn ystod y flwyddyn ysgol, a'i nod fydd darparu ystod o adnoddau ar-lein i helpu disgyblion ag unrhyw ddiffygion dysgu yn y dyfodol agos ac yn y tymor canolig.

Mae un ysgol **uwchradd** yn bwriadu parhau ag agweddau ar ddysgu cyfunol o fis Medi ymlaen. Er enghraifft, mae'n bwriadu

defnyddio'r dull hwn ar gyfer sesiynau adolygu neu i ymgysylltu â grwpiau o ddisgyblion, fel y rhai sydd â phresenoldeb isel neu afiechyd tymor hir. Mae hefyd yn ystyried sut mae'n edrych ar waith cartref, ac y gallai dull dysgu cyfunol ddisodli'r model traddodiadol o waith ysgol a gwaith cartref.

Mae medrau llythrennedd disgyblion ac, yn benodol, eu medrau llefaredd Cymraeg a Saesneg, wedi'u nodi'n flaenoriaeth allweddol ar gyfer dysgu mewn un ysgol uwchradd ddwyieithog ar ôl cyfnod COVID-19. Mae'r ysgol yn darparu dysgu proffesiynol i staff, gan gynnwys sut i addysgu strategaethau sy'n targedu datblygu geirfa disgyblion mewn dysgu wyneb-yn-wyneb a dysgu ar-lein. Mae'r ysgol yn cynllunio cyfleoedd i ddisgyblion ddatblygu eu medrau llefaredd ar draws y cwricwlwm.

Bydd un ysgol **uwchradd** fach, wledig yn parhau â'i chynlluniau i ddechrau cyflwyno darpariaeth y Cwricwlwm i Gymru o ddechrau'r tymor i ddisgyblion ym Mlwyddyn 7 a Blwyddyn 8. Mae arweinwyr pwnc wedi gweithio ar y cyd yn ystod y cyfnod clo i gynllunio a chyflwyno gwaith ar draws ystod o bynciau, a sicrhau cwricwlwm eang a chytbwys. O fis Medi, bydd gwaith ar y cyd yn parhau, a bydd gwersi wedi'u grwpio yn ôl meysydd dysgu a phrofiad ac wedi'u haddysgu mewn manau mawr, fel yn y llyfrgell neu neuadd yr ysgol. Bydd hyn yn galluogi mwy o hyblygrwydd o ran amserlennu a chylchdroi staff.

Mae un ysgol **uwchradd** ddwyieithog yn bwriadu cynnwys cyfleoedd dyddiol i wneud ymarfer corff yn yr amserlen i bob disgybl ym mis Medi. Rhoddodd sesiynau ioga a hyfforddiant

Nôl i:
Cwricwlwm

Nôl i:
Brig y ddogfen

Cwricwlwm

cylchol yn ystod y cyfnod o dair wythnos yn nhymor yr haf gyfle i ddisgyblion dreulio amser yn yr awyr agored i gefnogi eu lles meddyliol, emosiynol a chymdeithasol, ac roedd yn ffordd gadarnhaol i ennyn diddordeb disgyblion yn eu profiad o'r ysgol.

Mae un ysgol **uwchradd** yn ymwybodol y gall fod risg ychwanegol o drosglwyddo'r feirws mewn rhai pynciau, hyd yn oed pan fydd myfyrwyr a staff yn gallu cadw pellter cymdeithasol.

- Cerddoriaeth: Bydd yr adran yn ystyried sut i leihau'r risg, yn enwedig pan fydd myfyrwyr yn chwarae offerynnau neu'n canu mewn grwpiau bach, er enghraifft drwy fanteisio ar fannau mwy i ymestyn pellter cymdeithasol, peidio â rhannu offer cerddorol, yn enwedig chwythbrennau ac offerynnau pres, a sicrhau awyru da. Fodd bynnag, ni fydd yn bosibl canu na chwarae chwythbrennau ac offerynnau pres mewn grwpiau mawr, fel corau ac ensembles.
- Dylunio a Thechnoleg, a Gwyddoniaeth: Bydd yr adran yn ystyried sut i ddiwygio'r cwricwlwm i gefnogi dysgu a dilyniant, gan sicrhau bod mesurau rheoli addas ar waith i gyfyngu ar risg. Mae hyn, yn y lle cyntaf, yn debygol o gynnwys mwy o bwyslais ar y cyfnod ymchwil a dylunio mewn technoleg ac/neu elfennau anymarferol mewn gwyddoniaeth.
- Addysg gorfforol: Bydd angen i'r adran ystyried trefniadau i sicrhau y gellir cadw myfyrwyr mewn grwpiau cyswllt neu swigod cyson, y caiff offer chwaraeon ei lanhau'n drylwyr rhwng cael ei ddefnyddio gan grwpiau gwahanol (hyd yn oed

o fewn swigod), ac osgoi chwaraeon cyswllt. Dylai chwaraeon awyr agored gael blaenoriaeth, lle bo hynny'n bosibl, a dylid defnyddio lleoedd mawr dan do lle nad yw'n bosibl, gan sicrhau'r pellter mwyaf rhwng myfyrwyr a rhoi sylw manwl i lanhau a hylendid.



Bydd Gwers 5 mewn un ysgol **uwchradd** yn ffurfio rhan o ddull dysgu cyfunol. Ar ddechrau Cyfnod 5, bydd athrawon yn pennu tasg ddysgu i'r disgyblion, a bydd yr amser yn y wers yn cael ei ddefnyddio i egluro a thrafod cysyniadau allweddol, i baratoi disgyblion i gwblhau'r dasg gartref ar Microsoft Teams. Bydd y strategaeth hon yn sicrhau nad yw amser dysgu yn cael ei golli drwy wasgaru amseroedd dechrau a gorffen ar ddechrau a diwedd y diwrnod ysgol.

Mae un ysgol **uwchradd** wedi addasu ei chwricwlwm ar gyfer cyfnod allweddol 3 a chyfnod allweddol 4. Bydd disgyblion yng

Nôl i:
Cwricwlwm

Nôl i:
Brig y ddogfen

Cwricwlwm

nghyfnod allweddol 4 yn manteisio ar gwricwlwm llawn, a bydd y pynciau craidd wedi'u grwpio â'i gilydd, lle bo hynny'n bosibl, er mwyn lleihau symudiad yn ystod cyfnod penodol o'r amserlen. Bydd disgyblion yn symud [o fewn parth eu grŵp cyswllt] ar gyfer pynciau dewisol. Bydd staff yn symud i'r ystafell berthnasol, yn ôl y gofyn.

Mae rhai disgyblion yng nghyfnod allweddol 4 wedi dewis cymwysterau sy'n cael eu cyflwyno gan y coleg addysg bellach lleol, fel rhan o drefniadau cydweithredol 14-19 yr ysgol. Caiff disgyblion eu cludo ar fws, unwaith yr wythnos, i ddarpariaeth y coleg. Yn nhymor yr hydref, bydd disgyblion yn cael cynllun eistedd ar y bws [sy'n ddigon mawr i gludo'r niferoedd cymharol fach o ddisgyblion â phellter cymdeithasol priodol]; os na fyddant yn cadw at y cynllun eistedd hwn, bydd oedolyn yn cyd-deithio â'r disgyblion ar y bws i'r coleg, a bydd disgyblion yn parhau i wneud eu ffordd eu hunain adref o'r coleg. Gall disgyblion fynychu'r ddarpariaeth hon os nad ydynt yn cael eu haddysgu â disgyblion o sefydliadau eraill.

Yng nghyfnod allweddol 3, caiff disgyblion eu grwpio i ddysgu mewn grwpiau addysgu mewn tri band gallu.

Ar gyfer tymor yr hydref 2020, caiff disgyblion eu haddysgu fel dosbarth grŵp addysgu ar gyfer pob pwnc (gweler yr amserlen isod).

	Blwyddyn 7		Blwyddyn 8		Blwyddyn 9	
	Dosbarth	Ystafell	Dosbarth	Roo Ystafell m	Dosbarth	Ystafell
Band uwch	L G F E	L1 L3 L2 L4	H B P L	A4 12 11 10	E B H C	23 19 20 21
Band pontio	P	L5	F	13	G	22
Band canol	B	3	E G	15 16	P	24
Grŵp anogaeth	H	4	C	9	L	25
Nifer y dosbarthiadau	7		8		7	

Mae'r trefniant ystafelloedd uchod yn golygu na fydd angen i ddisgyblion symud o gwmpas yr ysgol yn ystod y dydd, heblaw ar gyfer addysg gorfforol.

Mae'r ysgol yn parhau i gydweithio â'r awdurdod lleol i ddarparu digon o ddyfeisiau i ddisgyblion [gyda'r ysgogiad ychwanegol i ddod â'ch dyfais eich hun, yn ôl y gofyn], er mwyn gallu ymgysylltu â'r cwricwlwm TGCh yn ystafell y grŵp addysgu, gan osgoi'r angen i symud ar gyfer y ddarpariaeth hon.

Ar ôl ymgynghori ag arweinwyr canol, ac yn ehangach â staff addysgu wedi hynny, mae'r ysgol wedi penderfynu rhoi mwy o bwyslais ar agweddau mwy damcaniaethol o addysgu a dysgu [camau dylunio a chynllunio] ar gyfer y disgyblaethau Celf a Dylunio a Thechnoleg (CDTh) yng nghyfnod allweddol 3 ar gyfer

Nôl i:
Cwricwlwm

Nôl i:
Brig y ddogfen

Cwricwlwm

tymor yr hydref. Bydd hyn yn osgoi heriau fel rhannu offer a'r goblygiadau glanhau ychwanegol na fyddant yn gynaliadwy, er enghraifft drwy waith grŵp neu staff yn monitro disgyblion yn ofalus mewn gweithdai, a bydd yn osgoi llawer o symud ar goridau fyddai ei angen fel arall. Yn ystod mis olaf tymor yr haf, cydweithiodd staff CDTh â'i gilydd i addasu cwricwlwm cyfnod allweddol 3 ar gyfer tymor yr hydref, gan gynnwys tasgau y gellid eu cwblhau yn ystafell ddosbarth y grŵp addysgu â rhai adnoddau ychwanegol, fel sialc, creonau, pensiliau addas a phrennau mesur ar gyfer tasgau dylunio. Y bwriad wedyn yw cynyddu faint o waith ymarferol y bydd disgyblion yn ei wneud yn nhymor y gwanwyn, pan gall yr amserlen fynd yn ôl i'r arfer, gyda lwc.

Bydd staff yn symud o un ystafell i'r llall i gyflwyno'r amserlen i ddisgyblion, er mwyn sicrhau bod lefelau priodol o fewnbwn arbenigol yn cael eu cynnal, a sicrhau parhad o ran dysgu a pherthnasoedd. Bydd pecynnau hylendid ym mhob dosbarth yn caniatáu i weithfannau athrawon gael eu glanhau'n briodol wrth i gydweithwyr 'gyfnewid' â'i gilydd.

Bydd amserlen ddiwygiedig ar gyfer dyletswyddau staff cymorth yn darparu goruchwyliaeth i ddisgyblion mewn parthau wrth i athrawon symud o un dosbarth i'r llall.

Wrth gynllunio ar gyfer cyflwyno'n ddwyieithog, mae arweinwyr mewn un ysgol uwchradd ddwyieithog wedi pennu nod allweddol i bob disgybl gael darpariaeth gyfartal a phrofiadau dysgu cyson. Wrth gynllunio a datblygu'r cwricwlwm, mae arweinwyr wedi meddwl yn ofalus am grwpiau cyswllt ac athrawon grwpiau sy'n

gallu addysgu trwy gyfrwng y Gymraeg yn bennaf â disgyblion yn y ffrwd cyfrwng Cymraeg. Rhan bwysig o'r broses gynllunio fu sicrhau eu bod yn cynyddu'r ffocws ar ddatblygu medrau Cymraeg disgyblion. Nid yw llawer o ddisgyblion yn siarad Cymraeg gartref, felly mae arweinwyr wedi rhoi blaenoriaeth i ddatblygu Cymraeg llafar disgyblion yn ystod tymor yr haf a thymor yr hydref.

Er mwyn darparu cwricwlwm eang a chytbwys, bydd athrawon pob pwnc yn sicrhau eu bod yn canolbwyntio ar ddatblygu medrau Cymraeg llafar disgyblion yn fwy dwys yn ystod gwersi, a chrëwyd grwpiau cyswllt i ddarparu cymaint â phosibl o gyfleoedd i ddisgyblion ymarfer eu Cymraeg.

Mae arweinwyr wedi cynllunio darpariaeth Gymraeg a Saesneg yn gydamserol. Bydd hyn yn eu galluogi i ddarparu cyfleoedd dysgu cyfartal ac ymateb i anghenion disgyblion a staff yn briodol yn y ddau gyfrwng.



**Nôl i:
Cwricwlwm**

**Nôl i:
Brig y ddogfen**

Cwricwlwm

Ers ailagor ym mis Mehefin, mae disgyblion mewn un ysgol **arbennig** wedi bod yn awyddus i ailgydio yn eu gweithgareddau a'u tasgau dysgu blaenorol. Felly, ym mis Medi, bydd yr ysgol yn parhau â'r cwricwlwm fel y'i cynlluniwyd cyn COVID-19. Fodd bynnag, yn ogystal, bydd ffocws arbennig o gryf ar brofiadau dysgu yn yr awyr agored. Mae staff yn adnabod y disgyblion yn arbennig o dda, mae ganddynt ddealltwriaeth gref o arfer wedi'i llywio gan drawma, ac maent yn barod i fynd i'r afael ag unrhyw broblemau a gafodd disgyblion yn ystod y pandemig, wrth iddynt ddod i'r amlwg.

Mewn un **UCD** i ddisgyblion oed uwchradd, mae arweinwyr yn nodi na wnaeth llawer o ddisgyblion ymgysylltu llawer â'r adnoddau dysgu o bell a ddarparwyd yn ystod y cyfnod hwn. I'r gwrthwyneb, roedd galwadau a chymorth lles yn gryf ac yn cael eu croesawu gan ddisgyblion, rhieni a gofawyr. O ganlyniad, mae arweinwyr wedi cydweithio â staff i ddiwygio'r cwricwlwm i ailymgysylltu â disgyblion yn syth wedi iddynt ddechrau ym mis Medi. Bydd pwyslais mawr ar arferion a strwythurau i gynorthwyo disgyblion i drosglwyddo'n ôl i ddysgu amser llawn. Ochr yn ochr â'r dull hwn, bydd lles disgyblion yn ffocws allweddol hefyd, a bydd disgyblion yn cael cyfleoedd i fanteisio ar ardaloedd adfer dysgu'r UCD a chymorth un-i-un ar gyfer eu lles. Mae'r cymorth hwn yn canolbwyntio ar y dysgu proffesiynol y gwnaeth yr holl staff ei dderbyn yn ystod y pandemig yn ymwneud â dulliau sydd wedi'u llywio gan drawma. Mae'r UCD wedi dod yn 'ysgol wedi'i llywio gan drawma', ac mae arweinwyr yn credu y bydd y dull hwn

yn hanfodol, ochr yn ochr â chyflwyno'r cwricwlwm i ddisgyblion sy'n dychwelyd.

Pennu cynnydd academiaidd presennol disgyblion

Mae un ysgol **uwchradd** yn helpu athrawon i gynllunio i ailgydio yn y cwricwlwm a chyflymu dysgu eu disgyblion. Mae wedi symleiddio a diffinio dulliau posibl sy'n hyblyg ac y gellir eu haddasu'n unol ag oedran a gallu disgyblion. Er enghraifft, mae wedi llunio cynllun wyth pwynt a luniwyd i ganfod y dysgu sydd wedi digwydd a pha mor sicr ydyw, ffyrdd i asesu llinell sylfaen unigolyn, llwybrau i gyfuno adolygu a dysgu newydd, a dulliau i wella ymgysylltiad a pharatoi disgyblion ar gyfer y camau nesaf yn eu dysgu. Mae'r cynllun wyth pwynt yn codi cwestiynau perthnasol i athrawon ystyried ac awgrymu dulliau a thechnegau, gan gynnwys defnyddio TGCh, i fynd i'r afael â'r pwyntiau dan sylw yn y ffordd orau. Yn ogystal, mae'r ysgol wedi cadarnhau'r ystod fwyaf priodol o ddulliau y gellid eu defnyddio wrth gynorthwyo disgyblion sydd â bylchau yn eu dysgu drwy fapio cyrhaeddiad yn erbyn ymgysylltiad mewn pedrant defnyddiol.

Pontio

Bydd un ysgol **gynradd** yn croesawu pob dysgwr yn ôl i'w chanolfan adnoddau arbenigol ar y safle trwy ddefnyddio dull gwasgaredig, a fydd yn arwain at gael pawb yn ôl erbyn 14 Medi. Bydd anghenion pob dysgwr unigol yn cael eu hasesu i roi cymorth priodol drwy asesadau risg ADY personol.

Nôl i:
Cwricwlwm

Nôl i:
Brig y ddogfen

Cwricwlwm

I gynorthwyo â pharhad dysgu, bydd staff yn cydweithio â'r ysgolion lle mae'r disgyblion wedi'u cofrestru er mwyn sicrhau y gallant ddechrau pontio'n ddiogel a chael dull cyson ar draws y safleoedd. Bydd pob disgybl yn mynychu'r ganolfan adnoddau arbenigol am bedwar diwrnod, a'r ysgol y maent wedi'u cofrestru ynddi am un diwrnod drwy gydol tymor yr hydref. Bydd hyn yn galluogi staff cymorth i baratoi'n well ac i fod yn hyderus wrth weithio ar draws y safleoedd. Bydd staff yn cynorthwyo ysgolion yn uniongyrchol i roi cynlluniau cymorth unigol ar waith ac yn galluogi disgyblion i fanteisio ar ddysgu mewn amgylchedd cadarnhaol.

Mae un ysgol **uwchradd** wedi gwahodd rhieni disgyblion Blwyddyn 7 i ddod i'r ysgol â'u plentyn am ran o'r diwrnod cyntaf. Bydd disgyblion wedi'u grwpio â'u cyfoedion o'u hen ysgol gynradd, ynghyd â rhieni neu ofalwyr. Mae'r ysgol wedi trefnu sesiynau penodol i helpu disgyblion i ymgartrefu'n gyflym ac i feithrin perthynas gadarnhaol â rhieni a gofalwyr. Yn rhan o'r pecyn croeso, mae'r ysgol yn bwriadu cynnal teithiau o gwmpas y safle a sesiynau trafod mewn grwpiau bach, yn ogystal â chynnal gweithgareddau i ddod i adnabod y disgyblion yn ystod y dydd.

Cynhaliodd un ysgol **uwchradd** raglen bontio rithwir i ddisgyblion Blwyddyn 6, gan gynnwys cyflwyniadau fideo gan aelodau staff allweddol ar les a dysgu, a chyfluoedd i rieni ofyn cwestiynau drwy weminarau pontio. Danfonwyd offer a deunyddiau i gartrefi disgyblion i hwyluso gweithgareddau a gwersi. Er enghraifft, cwblhaodd a ffiliodd disgyblion weithgaredd gwyddoniaeth yn ymwneud â phrofi pH trwy ddefnyddio bresych coch. Ym mis Medi,

bydd y disgyblion hyn yn cael blaenoriaeth ac yn cael diwrnodau yn yr ysgol heb unrhyw ddisgyblion eraill, neu gydag ychydig iawn o ddisgyblion yn bresennol, er mwyn ymgynefino â'r ysgol.

Mae un ysgol **uwchradd** wedi darparu gwaith UG i ddisgyblion Blwyddyn 11 sy'n bwriadu dychwelyd i'r chweched dosbarth, ynghyd â chyfle i'r disgyblion hyn fynychu'r ysgol am sesiwn ymsefydlu yn ystod y cyfnod 'dal i fyny', ac eto ym mis Medi.

Er mwyn cynorthwyo disgyblion Blwyddyn 7 a Blwyddyn 12 i bontio, mae un ysgol **uwchradd** wedi cynnal rhithgyfarfodydd â disgyblion a rhieni, lle mae arweinwyr wedi esbonio eu dulliau ar gyfer mis Medi ac wedi cynorthwyo disgyblion i wybod beth i'w ddisgwyl o'u hamgylchedd a'u profiadau dysgu newydd. Mae llawer o ddisgyblion a rhieni wedi cymryd rhan yn y cyfarfodydd hyn, ac mae rhieni wedi rhoi adborth cadarnhaol. Yn ogystal, i wneud yn iawn am yr amser pontio a gollwyd yn ystod tymor yr haf, mae dydd Iau a dydd Gwener yr wythnos gyntaf yn ôl wedi'u hymroi i Flwyddyn 7 a Blwyddyn 12. Bydd hyn yn galluogi athrawon i ymgysylltu â'r disgyblion hyn mewn ffordd ffocysedig, ac yn galluogi disgyblion Blwyddyn 7 i ddod i adnabod eu hysgol newydd heb nifer fawr o ddisgyblion yn bresennol.

Roedd rhieni newydd-ddyfodiaid i'r dosbarth derbyn mewn un ysgol **arbennig** yn gallu ymweld â'r ysgol yn ystod y pandemig. Roedd hyn yn arbennig o ddefnyddiol o ran cynllunio i leoli'r disgyblion yn ystod y cyfnod derbyn graddol. Mae'r ysgol wedi trefnu diwrnod pontio i gynorthwyo disgyblion sy'n symud o gyfnod allweddol 2 i gyfnod allweddol 3. Mae'r ysgol yn bwriadu ailgyflwyno disgyblion

Nôl i:
Cwricwlwm

Nôl i:
Brig y ddogfen

Cwricwlwm

fesul cam yn ystod pythefnos cyntaf tymor yr hydref, er mwyn galluogi disgyblion ar gamau pontio allweddol i ymgynefino â'u hathrawon newydd, eu cyd-ddisgyblion a'r ystafelloedd dosbarth cyn i'r holl ddisgyblion ddychwelyd i'r ysgol.

Mae arweinwyr mewn un ysgol **arbennig**, sy'n darparu addysg i ddisgyblion ag ystod o anghenion dysgu cymhleth, wedi cynllunio amserlen fanwl o ddigwyddiadau ar gyfer diwrnodau cyntaf y tymor. Bydd y ddau ddiwrnod cyntaf, sef 1 a 2 Medi, yn cael eu defnyddio i roi'r canlynol i staff:

- arweiniad cyfredol a chymorth ar gyfer ailagor
- y newyddion diweddaraf am les a llesiant ddisgyblion
- hyfforddiant gorfodol – iechyd, diogelu meddygol ac ymyriadau
- cyfle i ymgynefino â'r newidiadau i'r safle ac arferion

Ar 3 a 4 Medi, bydd rhieni/gofalwyr plant ag anghenion meddygol ac iechyd cymhleth yn cael eu gwahodd i'r ysgol i gyfarfod â'u pennaeth cyfnod, eu hathro/athrawes dosbarth, y tîm cymorth, nyrs yr ysgol a chydlynedd iechyd yr ysgol am ryw awr.

Diben yr ymweliad hwn fydd:

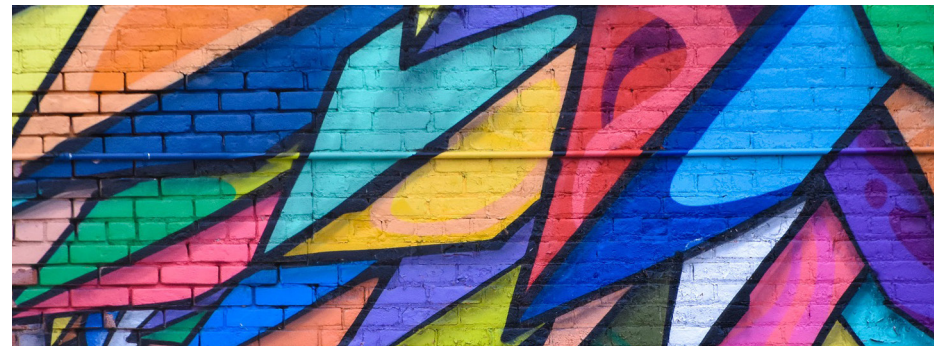
- magu hyder rhieni
- ymgynefino ag arferion cyrraedd, y dosbarth, amser egwyl, amser cinio ac ymadael
- diweddarau tîm yr ysgol am gynnydd, datblygiadau ac unrhyw bryderon iechyd cyfredol
- cadarnhau'r asesiadau risg, cynlluniau iechyd a ffurflenni

meddygol, gan sicrhau y caiff unrhyw feddyginiaeth ei mewngofnodi yn briodol gan gydlynedd iechyd yr ysgol

- trafod a chytuno ar gynlluniau gweithredu i fynd i'r afael â phryderon/ofnau
- cytuno ar gynllun dychwelyd i'r ysgol unigol â rhieni/gofalwyr, a all gynnwys dychwelyd yn raddol er mwyn magu cryfder, hyder a gwydnwch

Mae'r cyfnod hwn hefyd wedi'i ddynodi'n ddiwrnodau pontio i'r disgyblion newydd. Ar y diwrnodau hyn:

- gall teuluoedd ddod â'u plant i mewn i gyfarfod â'r staff addysgu a chymorth
- gall teuluoedd gyfarfod â staff y gegin i drafod cynlluniau bwyd, yn ôl yr angen
- gall cynlluniau gofal ac asesiadau risg unigol gael eu cwblhau â rhieni
- bydd pob teulu'n cael cyfrinair personol ar gyfer Seesaw i'w galluogi i ryngweithio â'r athrawon a staff cymorth, a byddant yn cael diweddiadau am ddiwrnod eu plentyn yn yr ysgol



Nôl i:
Cwricwlwm

Nôl i:
Brig y ddogfen

Cwricwlwm

Mae arweinwyr mewn un **UCD** aml-safle wedi dyrannu dau ddiwrnod i staff gynllunio ar ddechrau mis Medi, wedi'u dilyn gan ddau ddiwrnod i ailagor pob safle'n raddol. Bydd y diwrnodau hyn yn rhoi cyfle i ddisgyblion newydd Blwyddyn 10 gadarnhau eu hopsiynau, ac i Flwyddyn 11 'ailgydio a dal i fyny'. Bydd disgyblion Blwyddyn 11 2019-2020 hefyd yn cael cyfle i gyfarfod â staff a mentoriaid dysgu i drafod eu camau nesaf, lle bo hynny'n briodol. Bydd disgyblion newydd yn dechrau eu rhaglen ymsefydlu am y pythefnos cyntaf, a fydd yn cynnwys asesiadau, cynllunio rhaglenni a gosod targedau. Ymunodd tri disgybl newydd â'r UCD yn ystod y cyfnod hwn, a disgwylir chwe disgybl arall ym mis Medi. Gwnaed pob un o'r lleoliadau hyn drwy banel yr awdurdod lleol.



**Nôl i:
Cwricwlwm**

**Nôl i:
Brig y ddogfen**

Cyfathrebu

Cyfathrebu â'r cartref a chynorthwyo rhieni

Mewn un clwstwr o ysgolion, mae penaethiaid wedi cydweithio'n agos â'i gilydd er mwyn sicrhau bod eu cynlluniau ar gyfer agor mor debyg â phosibl. Mae hyn yn cynnwys gwaith traws-sector. Mae'r ysgolion yn anfon gwybodaeth i rieni ar bapur pennawd y 'clwstwr' fel bod pob un ohonynt yn siarad ag un llais.

Mae un ysgol **gynradd** yn paratoi ei staff i ddefnyddio dysgu cyfunol effeithiol cyn mwy o gyfyngiadau symud lleol posibl yn y dyfodol, ar sail yr hyn y maent wedi'i ddysgu am ddysgu o bell ac ymgysylltiad isel ymhlith lleiafrif o ddysgwyr. O ganlyniad, mae arweinwyr wedi amlinellu disgwyliadau i staff ar ddysgu o bell, ar sail 'disgwyliadau i athrawon', 'disgwyliadau i ddisgyblion' a 'disgwyliadau i rieni'. Roedd arweinwyr yn glir na ddylai bwriadau dysgu gael eu gostwng, ac ymgynghorwyd â rhanddeiliaid ar beth roedd yr ysgol ei angen gan ddisgyblion a rhieni ac, yn ei dro, beth roedd ei angen arnyn nhw gan yr ysgol, er mwyn gwneud cynnydd pan na allant fynychu am gyfnodau estynedig, efallai.

Mae un ysgol **gynradd** yn gofyn i ddisgyblion recordio eu hunain yn darllen yn Gymraeg a Saesneg yn ddyddiol a chyhoeddi'r clipiau ar eu cyfrifon dysgu ar-lein. Mae'r dull hwn yn sicrhau bod darllen yn parhau i fod â statws uchel pan mae'r ysgol ar gau. Gall gwybod bod athro neu athrawes am eu clywed yn darllen helpu i drosglwyddo atebolrwydd a helpu i leddfu pwysau ar rieni. Mae'r platfform mae'r ysgol hon yn ei ddefnyddio yn galluogi staff i ymateb i'r clipiau fideo i roi adborth neu anogaeth.

Priodolodd un ysgol **gynradd** ei lefelau uchel o ymgysylltiad disgyblion i'r cymorth a roddodd i deuluoedd yn ystod dyddiau cynnar y mesurau COVID-19. Rhoddodd yr ysgol offer TGCh i deuluoedd nad oedd ganddynt eu hoffer eu hunain, neu lle'r oedd galw gormodol am adnoddau gartref. Fodd bynnag, sylweddolodd yr ysgol yn fuan nad diffyg adnoddau oedd yr unig rwystr. Nid oedd gan leiafrif o rieni fedrau TGCh addas i gefnogi eu plant gartref. Roedd hyn yn amrywio o osod yr offer i ddefnyddio platfformau ar gyfer dysgu gartref. Er mwyn lleihau'r agwedd hon ar amddifadedd digidol, sefydlodd yr ysgol 'desg gymorth dechnegol'. Roedd staff yr ysgol yn gallu gweithredu'r gwasanaeth hwn, ac roedd yn brysur iawn am y pythefnos cyntaf nes i deuluoedd fagu hyder wrth ddefnyddio'r offer newydd neu fanteisio ar blatfformau.

Mae un ysgol **uwchradd** wedi defnyddio cytundeb rhwng y cartref a'r ysgol ar gyfer cyfnod COVID-19 i gyfleu disgwyliadau yn ymwneud ag iechyd, diogelwch a lles pob aelod o gymuned yr ysgol. Mae'r cytundeb yn cynnwys gwybodaeth am gadw pellter cymdeithasol, hylendid ac ymddygiad.

Mae un ysgol **uwchradd** yn archwilio pa rai o'r prosesau hynny y mae wedi'u rhoi ar waith oherwydd y cyfnod clo sydd wedi bod mor fuddiol, fel y gellir eu cadw at y dyfodol. Er enghraifft, mae'n adolygu ei systemau ar gyfer rhyngweithio â rhieni. Mae'n ystyried dewisiadau amgen ar-lein i'r noson rieni draddodiadol, ac yn edrych ar ffyrdd eraill i gyfathrebu â rhieni a cheisio eu barn. Mae hefyd yn bwriadu dyrannu un awr yr wythnos o amser dan gyfarwyddyd i barhau â galwadau ffôn wythnosol i rieni, gan fod y rhain wedi

Nôl i:
Cyfathrebu

Nôl i:
Brig y ddogfen

Cyfathrebu

cael effaith mor gadarnhaol ar sut mae rhieni'n rhyngweithio â'r ysgol. Yn ogystal, bydd pob galwad ffôn yn cael ei 'brysbennu' gan y tîm lles erbyn hyn, yn hytrach na'r derbynnydd, er mwyn rhoi sicrwydd i rieni ar unwaith a sicrhau bod yr unigolyn priodol yn mynd i'r afael ag unrhyw faterion.

Mae un ysgol uwchradd cyfrwng Cymraeg wedi cyhoeddi blog ar ffurf cwestiynau cyffredin ac atebion yn ymwneud â gweithdrefnau o ddydd i ddydd. Bydd yr ysgol yn parhau i ddefnyddio'r cyfleuster hwn i rannu'r newyddion diweddaraf â rhieni yn ystod tymor yr hydref.

Ni fydd rhieni/gofalwyr yn cael gyrru ar dir un ysgol uwchradd i ollwng a/neu gasglu disgyblion. Ni fydd rhieni'n gallu mynd i'r adeilad heb drefnu apwyntiad ymlaen llaw. Mae'r ysgol wedi cyhoeddi dogfen arweiniad ar gyfer 'rhithgyfarfodydd' i gefnogi rhyngweithio â disgyblion, teuluoedd, llywodraethwyr a rhanddeiliaid eraill. Caiff cyfarfodydd â theuluoedd eu cynnal wyneb-yn-wyneb dim ond pan yr ystyrir ei bod yn briodol gwneud hynny. Lluniwyd y mesur hwn i gyfyngu ar nifer y bobl sy'n dod i mewn i safle'r ysgol, er mwyn helpu i leihau'r perygl o drosglwyddo'r feirws. Bydd apwyntiadau 'drws agored' pennaeth yr ysgol yn parhau bob mis, ond caiff y rhain eu cynnal yn rhithiol.

Mae un ysgol **uwchradd** wedi cyhoeddi rhestr o gwestiynau cyffredin sy'n benodol i'r ysgol i rieni ar ei gwefan.

Mae'r pennaeth mewn un ysgol **arbennig** yn haeru bod cyfathrebu â disgyblion, rhieni a gofalwyr yn hanfodol o ran sicrhau lles a

lleddfu pryderon pawb pan fydd disgyblion yn dychwelyd i'r ysgol. Wrth baratoi i ailagor, mae'r ysgol wedi llunio sawl adnodd, fel llythyr diwedd blwyddyn i rieni a gofalwyr, sy'n cynnwys arweiniad ar dychwelyd i'r ysgol ym mis Medi. Mae hefyd wedi paratoi fideos i ddisgyblion at ddibenion gwahanol, fel pontio a sut olwg sydd ar yr ysgol erbyn hyn, yn ogystal â storïau cymdeithasol sydd wedi'u gwahaniaethu ar gyfer lefelau gwahanol o ddealltwriaeth. Caiff yr adnoddau hyn eu rhannu ar wefan yr ysgol a phlatformau ar-lein. Bu'r ysgol yn cyfarfod â rhieni a gofalwr unigol hefyd er mwyn rhoi sicrwydd iddynt a thrafod cynlluniau unigol ar gyfer eu plant.

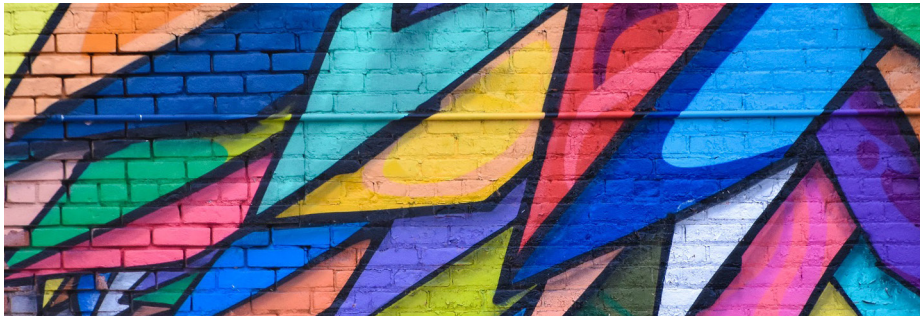


Nôl i:
Cyfathrebu

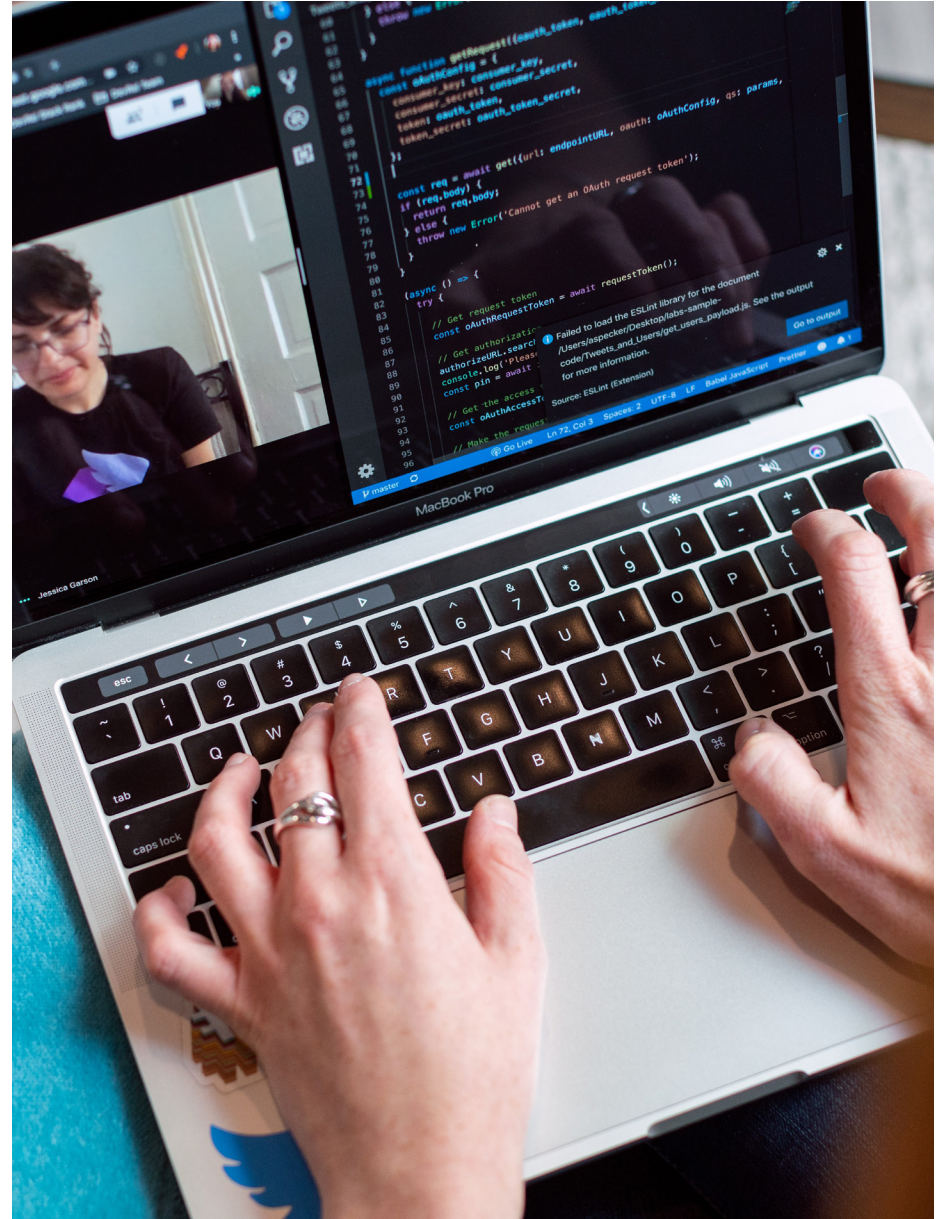
Nôl i:
Brig y ddogfen

Cyfathrebu

Cynorthwyodd un **UCD** rieni i reoli ymddygiad eu plant gartref, gan ddarparu gwobrau parhaus a galwadau ymgysylltu cadarnhaol i ddisgyblion, a chyfeirio rhieni at gymorth gan asiantaethau eraill, yn ôl yr angen. O ganlyniad, mae cefnogaeth gan deuluoedd yn uchel ac wedi cyfrannu'n gadarnhaol at ddisgyblion yn dychwelyd i'r UCD yn llwyddiannus yn ystod y cyfnod 'ailgydio'. Trwy gydweithio â theuluoedd, mae staff yr UCD wedi rhannu'r holl fesurau diogelwch a'r newidiadau i arferion disgyblion tra'r oeddent ar y safle. Mae'r pennaeth yn crybwyll bod bron pob un o'r teuluoedd yn atgyfnerthu'r negeseuon hyn â'u plant. Mae'r UCD yn bwriadu adeiladu ar y berthynas well hon a'r ymgysylltiad cynyddol â rhieni yn ystod tymor yr hydref. Mae ymweliadau â'r dalgylch ddwywaith yr wythnos mewn bws mini wedi galluogi un ysgol arbennig i gadw mewn cysylltiad agos â disgyblion a'u rhieni yn ystod y pandemig. Mae staff wedi dosbarthu adnoddau dysgu unigol, fel cymhorthion cyfathrebu, adnoddau digidol a chymhorthion symud. Mae'r trefniant hwn, sydd wedi bod yn boblogaidd iawn â disgyblion a'u rhieni, yn rhoi cyfleoedd ychwanegol i staff wirio lles disgyblion a rhoi cyngor ac arweiniad i gefnogi teuluoedd, yn ôl yr angen, er bod hynny o bellter cymdeithasol addas.



Nôl i:
Cyfathrebu



Nôl i:
Brig y ddogfen

Staff

Cefnogi lles staff a phenaethiaid

Mae un ysgol uwchradd cyfrwng Cymraeg wedi cynllunio sut y gall hybu'r ymdeimlad o gymuned ymhlith ei staff, er mwyn lleddfu'r ffaith bod staff yn treulio llai o amser â'i gilydd oherwydd canllawiau cadw pellter cymdeithasol. Mae'r ysgol wedi sefydlu menter lle mae'r holl staff yn cael galwad ffôn reolaidd gan gydweithiwr i sgwrsio a chymdeithasu. Mae'r ysgol yn cynnal cyfarfodydd briffio ffurfiol gan ddefnyddio Microsoft Teams, ynghyd â chwisiau anffurfiol, heriau pobi a chystadlaethau i ail-greu darn o gelf i'r holl aelodau staff er mwyn adeiladu morâl.

Er gwaethaf pryderon ynghylch pob disgybl yn dychwelyd ym mis Medi, bu staff mewn un ysgol **arbennig** yn gefnogol iawn o'r trefniadau a wnaed gan yr ysgol i sicrhau eu diogelwch a lles wrth i ddisgyblion dychwelyd i'r ysgol yn raddol. Mae'r holl staff wedi cael cyfle i ymateb a rhoi adborth ar asesiadau risg ar gyfer yr arferion gweithio newydd, ac i lunio'r rhain ar gyfer eu meysydd gwaith eu hunain yn unol ag egwyddorion cyffredinol. Mae uwch arweinwyr wedi sicrhau bod cyfarfodydd ar-lein rheolaidd i dimau a'r holl staff wedi cynnwys cyfleoedd i staff roi adborth ar bob cam. Maent wedi ymdrechu i reoli'r llyf gwybodaeth ac arweiniad i staff, er mwyn sicrhau bod cydbwysedd rhwng rhoi gwybodaeth i staff a sicrhau nad ydynt yn cael eu gorlethu. Gall staff fanteisio ar gwrsler ysgol hefyd, ynghyd â seicolegydd addysg yr ysgol yn anffurfiol.

Cyn agor, roedd arweinwyr mewn un **UCD** yn ymwybodol o rai o bryderon y staff, ac felly gwnaethant ddal yn ôl ar godi materion yn ymwneud â PPE, gan fod yn well ganddynt ymdrin â'r rhain wyneb-yn-wyneb â grwpiau bach o staff yn ystod y cyfnod 'ailgydio a dal i fyny'. Pan ddychwelodd staff i'r safle, aeth y pennaeth o gwmpas pob grŵp o staff a dangos y gweithdrefnau PPE, y trefniadau a'r disgwyliadau yn ymwneud â hyn. Cydweithiodd sawl aelod staff â'i gilydd i wneud bagiau a ffedogau, fel y gallai pob aelod staff roi ei PPE, fel hylif diheintio, feisor ac ati ynddynt, heb fod angen cyffwrdd â chyfarpar unrhyw un arall. Mae'r pennaeth yn credu bod modelu'r cyfarpar ac esbonio'r gweithdrefnau wyneb-yn-wyneb, ag adnoddau roedd y staff wedi'u datblygu eu hunain, wedi dod â 'hiwmor a phersbectif dynol' at ei gilydd yn dda i fynd i'r afael â materion yn llwyddiannus. Bydd y dull hwn yn cyfrannu'n gadarnhaol at bob disgybl yn dychwelyd ym mis Medi.

Mae arweinwyr **UCD** mewn un awdurdod lleol yn teimlo y bu'r cymorth a'r arweiniad gan swyddogion yr awdurdod lleol yn hynod effeithiol o ran cefnogi eu lles. Er enghraifft, sefydlwyd cysylltiad dyddiol rhwng swyddogion yr awdurdod lleol ac arweinwyr yr UCD, a ostyngwyd i ychydig o weithiau'r wythnos wrth i amser fynd yn ei flaen. Defnyddiodd swyddogion ap cyfryngau cymdeithasol â'r UCD ac arweinwyr ysgolion arbennig er mwyn iddynt allu cyfathrebu, a rhannu gwybodaeth a syniadau. Bydd y prosesau cyfathrebu gwell rhwng yr awdurdod lleol ac arweinwyr yn parhau ym mis Medi. Mae arweinwyr yn crybwyll ei fod wedi gwella'r berthynas waith rhwng gweithwyr proffesiynol yn fawr.

Nôl i:
Staff

Nôl i:
Brig y ddogfen

Dysgu proffesiynol

Mae pennaeth un ysgol **gynradd** wedi ffurfio'r rhestr hon o wersi a ddysgwyd a myfyrdodau i symud ymlaen, o ganlyniad i gau'r ysgol yn ystod pandemig COVID-19:

- Sicrhau bod staff yn cyfrannu at greu mwy o ddeunyddiau dysgu anghydamserol fel bod gan ddisgyblion adnoddau y gallant eu defnyddio i fodelu a'u hailddefnyddio, fel fideos sy'n modelu medrau a gwybodaeth y gellir eu chwarae, ei seibio a'u hailddirwyn ar gyflymdra sy'n addas iddynt.
- Treulio mwy o amser yn datblygu medrau TG staff, a gwella eu dealltwriaeth o'r math o dechnoleg sydd fwyaf addas i wella a chefnogi dysgu disgyblion.
- Meddwl yn ofalus am sut gellir ennyn diddordeb disgyblion mewn dysgu cydweithredol gartref yn ddiogel. Er bod y rhan fwyaf o ddisgyblion wedi ymgysylltu'n dda â gweithgareddau dysgu gartref ac y bu cyfleoedd da iddynt ryngweithio â staff yr ysgol, bu llai o gyfleoedd iddynt gydweithio a chefnogi ei gilydd.
- Mae myfyrdodau wedi symud at ddiben yr ysgol a'r agweddau hynny a ddylai fod yn bwysig. A yw hwn yn gyfle i gael gwared ar bethau diangen a chanolbwyntio ar y pethau hynny'n sy'n wirioneddol bwysig i ddisgyblion? A ddylid treulio mwy o amser ar ddatblygu addysgeg gref a 'dyfnder' dysgu, yn hytrach na gorlwytho staff â chynnwys y cwricwlwm a mentrau?

OMae un ysgol **uwchradd** wedi adolygu a gwerthuso ei ddulliau ar gyfer dysgu o bell a dysgu cyfunol. Mae arweinwyr yr ysgol yn teimlo mai effaith fwyaf y dull dysgu cyfunol fu'r ffocws dwys ar addysgeg, nodi hanfodion dysgu bwriadedig, a bod yn fanylach ynghylch strategaethau addysgu. Maent yn teimlo, yn y dyfodol, y bydd athrawon yn elwa ar eu profiadau dysgu cyfunol i ychwanegu at arfer yr ystafell ddosbarth, er enghraifft fel gweminarau i ategu gwersi, sesiynau adolygu neu gymorth allgyrsiol. Wrth adolygu eu defnydd o Google Classroom, canfu arweinwyr fod angen rheoli cyfathrebu â disgyblion yn fwy effeithiol. Roedd cael nifer fawr o negeseuon e-bost a hysbysiadau yn codi braw ar ddisgyblion, yn enwedig ar fore dydd Llun. Mae'r ysgol yn edrych ar ffyrdd i helpu staff i symleiddio'r negeseuon a sicrhau nad yw'r wybodaeth yn rhy ddidrefn a dryslyd. Mae'r ysgol yn gweithio ar roi gweithdrefnau gweithredu safonol ar gyfer Google Classroom ar waith erbyn mis Medi.

Mae un ysgol **uwchradd** ddwyieithog wedi rhoi cynllun cynhwysfawr ar waith i ddarparu pecyn hyfforddiant a chymorth pwrpasol i'w holl athrawon i'w galluogi i gyflwyno gwersi, cyflwyniadau a sesiynau byw o ansawdd uchel gan ddefnyddio apiau a phlatfformau digidol yn ystod y cyfnod y bu'r ysgol ar gau. Mae'r holl staff wedi cael offer digidol newydd i'w cynorthwyo i baratoi ac addysgu, fel delweddwyr. Mae arweinydd digidol yr ysgol, gyda chymorth gan yr awdurdod lleol, yn darparu sesiynau dysgu proffesiynol uwch mewn medrau digidol. Mae llawer o athrawon yn eu mynychu o'u gwirfodd ac yn frwd o blaid datblygu dulliau

Staff

newydd o gyflwyno. Mae ennill medrau newydd a'u defnyddio yn eu harfer wedi arwain at gynnydd sylweddol mewn hyder a morâl staff. Mae hyn oherwydd y bu ymgysylltiad dysgwyr yn sylweddol uchel. Mae'r ysgol yn bwriadu parhau i ddefnyddio'r dulliau hyn a chynnal dull dysgu cyfunol pan fydd yr ysgol yn ailagor yn llawn. Bydd hyn yn galluogi athrawon i gefnogi lles a dysgu disgyblion yn ystod gwersi, ac adeiladu ar fedrau dysgu annibynnol sefydledig disgyblion drwy osod gwaith i'w gwblhau y tu allan i oriau ysgol.

Mae un ysgol **uwchradd** wedi darparu dewislen o gyrsiau ar-lein a deunyddiau dysgu i staff, ac wedi'u hannog i ymgysylltu â nhw. Gofynnir i staff nodi'r gweithgareddau dysgu proffesiynol maent wedi ymgymryd â nhw mewn cofnod syml. Mae hyn yn rhoi trosolwg i'r ysgol o ddysgu proffesiynol ffurfiol ac anffurfiol sy'n digwydd yn yr ysgol. Mae gweithgareddau y mae staff wedi ymgymryd â nhw yn cynnwys hyfforddiant profedigaeth, hyfforddiant ar blatfformau digidol fel Google Classroom neu Microsoft Teams, darllen gwybodaeth gan sefydliadau fel EEF neu ResearchEd, cymryd rhan mewn gweminarau addysg, cyrsiau hyfforddiant ar bynciau fel y cwricwlwm newydd neu brofiadau niweidiol yn ystod plentyndod ac ati. Mae'r ysgol yn bwriadu parhau â'r cyfuniad hwn o ddatblygiad proffesiynol ffurfiol ac anffurfiol wedi'i bersonoli, a manteisio ar becynnau hyfforddiant rhithiol yn y tymor newydd.

Mae un ysgol **uwchradd** wedi darparu sesiynau hyfforddiant i gynorthwyo staff i baratoi a chyflwyno dysgu o bell cydamserol ac anghydamserol. Mae arweinwyr wedi sefydlu disgwyliadau clir ar gyfer staff yn ymwneud â chyflwyno'r mathau hyn o addysg, a'r goblygiadau ar gyfer eu diogelwch eu hunain.

Wrth weithio gartref, mae staff o un ysgol **arbennig** wedi cwblhau modiwlau achrededig mewn dysgu proffesiynol ar-lein yn barod i ddychwelyd i'r ysgol ym mis Medi. Mae'r rhain yn cynnwys dysgu am brofiadau niweidiol yn ystod plentyndod, dulliau rheoli ymddygiad, therapi adlamu, Makaton, cymorth cyntaf a chefnogi problemau iechyd meddwl disgyblion. Hefyd, mae staff wedi defnyddio'r amser hwn i lunio adnoddau, fel gweithgareddau cyn llythrennedd. Bydd y ddau ddiwrnod hyfforddi staff ym mis Medi yn mynd i'r afael â materion lles, yn ogystal â themâu fel Team Teach, therapi adlamu, ac iechyd a diogelwch mewn pyllau nofio.



Nôl i:
Staff

Nôl i:
Brig y ddogfen

Staff

Yn ystod y pandemig, cynhwysodd arweinwyr mewn un **UCD** yr holl staff mewn cyfleoedd dysgu proffesiynol, fel rhan o'u dull i gadw staff mewn cysylltiad â'i gilydd a chadw ffocws. Un ffocws allweddol i'r dysgu proffesiynol oedd dulliau wedi'u llywio gan drawma i'r holl staff, er mwyn i'r UCD ddod yn ysgol wedi'i llywio gan drawma. Nodwyd y mater hwn yn faes pwysig i'w wella cyn y pandemig. Mae arweinwyr wedi defnyddio'r amser hwn i gynnwys yr holl staff yn yr hyfforddiant hwn, yn barod i ddisgyblion ddychwelyd i addysg amser llawn. Yn ystod cyfnod hwn, cafodd staff yr UCD gyfle i weithio mewn UCD gynradd arall yn yr awdurdod lleol. Rhoddodd y profiad hwn gyfle i'r staff uwchsgilio a rhannu arferion â chydweithwyr yn y ddarpariaeth hon. Mae'r pennaeth yn credu y bu'r profiad hwn yn gadarnhaol i staff o'r ddau leoliad, a'i fod wedi cryfhau'r berthynas waith rhyngddynt yn sylweddol. Bydd y cydweithio hwn yn parhau ym mis Medi.

Partneriaethau

Mae un ysgol uwchradd wedi cyhoeddi asesiad risg cynhwysfawr ac wedi'i rannu'n eang â rhanddeiliaid, staff a darparwyr gwasanaethau allanol, fel cwmnïau tacsï a bysiau. Mae canllawiau a gweithdrefnau clir a chytûn ar gyfer pan fydd gan ddisgyblion symptomau ac y tybir bod ganddynt COVID-19. Mae'r canllawiau hyn yn cynnwys manylion am lefelau PPE i staff sydd wedi'i dod i gysylltiad â'r disgyblion hynny, gweithdrefnau i ynysu dysgwyr yn ddiogel wrth aros i'w rhieni ddod i'w casglu, a chynllun dadlygru cynhwysfawr i lanhawyr.

Er mwyn lleihau symud rhwng ysgolion, mae ychydig o ysgolion

uwchradd sydd â threfniadau partneriaeth i gyflwyno gwersi chweched dosbarth yn bwriadu ffrydio'r gwersi'n fyw o'r ysgol lle maent yn cael eu haddysgu i ysgolion cartref y disgyblion.

Mae gwersi chweched dosbarth sy'n cael eu cynnig drwy weithio mewn partneriaeth mewn un awdurdod lleol wedi symud ar-lein, gan ddefnyddio Microsoft Teams i ffrydio gwersi'n fyw. Mae disgyblion yn ymuno â'u dosbarth ar-lein o'u hysgol eu hunain neu o'u cartref.

Mewn un ysgol **arbennig** sy'n darparu addysg i ddisgyblion ag ystod o anghenion dysgu cymhleth, bydd arweinwyr yn sicrhau bod pob ymwelydd yn cael ei (h)awdurdodi ymlaen llaw gan y pennaeth neu'r dirprwy bennaeth. Rhaid bod y gwasanaeth yn cael ei ystyried yn hanfodol ac nad oes modd ei gyflwyno trwy ddefnyddio unrhyw ddull arall, er enghraifft drwy rithgyfarfodydd.

Rhaid i bob ymwelydd lofnodi i mewn, a bydd staff gweinyddol yn sicrhau eu bod yn ymwybodol y gall eu manylion gael eu rhannu â'r gwasanaeth olrhain. Yr unig amgylchiadau lle byddai hyn yn cael ei ddiystyru fyddai o ganlyniad i ymchwiliad amddiffyn plant ac/neu ymchwiliad yr heddlu. Yn yr achosion hyn, dylid rhoi gwybod i'r pennaeth/dirprwy bennaeth ar unwaith, a fydd yn cyfarfod â'r ymwelydd yn y brif dderbynfa. Ar ôl i wasanaeth gael ei gymeradwyo, bydd aelod o'r uwch dîm arweinyddiaeth yn cyfarfod â'r darparwyr gwasanaeth yn ystod eu hymweliad cychwynnol i roi brîff ar fesurau diogelwch a diogelu, ac i roi diweddariad am wybodaeth yr ysgol. Ni chaniateir i ymwelwyr fynd y tu hwnt i'r brif dderbynfa nes i'r brîff hwn gael ei gwblhau.

Nôl i:
Staff

Nôl i:
Brig y ddogfen

Staff

Mewn un **awdurdod lleol**, mae darparwyr gwasanaeth gan gynnwys CAMHS, gweithwyr ieuentid, y gwasanaeth ymyriadau ieuentid, y gwasanaeth troseddau ieuentid a gwasanaethau therapiwtig wedi parhau i gefnogi disgyblion sy'n mynychu ei **UCD**au a'i ysgolion arbennig yn ystod y pandemig. Nid oes unrhyw ddarparwyr gwasanaeth wedi ymweld â'r safleoedd i wneud y gwaith hwn yn ystod y pandemig, a rheolwyd yr holl gyfarfodydd a chyfathrebu trwy ddefnyddio technoleg. Mae arweinwyr o'r farn, trwy ddefnyddio technoleg yn effeithiol, bod rhannu gwybodaeth a chydlynu'r ddarpariaeth hon wedi gwella yn sgil defnyddio'r dull hwn, sy'n un o ganlyniadau cadarnhaol y sefyllfa. Mae teuluoedd yn gefnogol o'r staff ac yn eu gwerthfawrogi nhw a lefel y cymorth sydd ar gael i'w plant. Bydd y dull 'tîm o amgylch yr UCD/ysgol' yn parhau yn nhymor yr hydref.

Mae pennaeth un **UCD** wedi bod yn ymgysylltu â'r consortiwm rhanbarthol yn ystod y cyfnod hwn. Yn benodol, bu'n cydweithio â swyddogion arweiniol i alluogi staff yn yr UCD i gyflwyno meddylgarwch i ysgolion a staff ar draws y rhanbarth. Paratowyd deunyddiau hyfforddiant ar-lein, ac mae'r rhain yn cael eu cyflwyno ym mhob ysgol, a fydd yn parhau yn nhymor yr hydref. Mae'r pennaeth yn ystyried y datblygiad hwn yn welliant cadarnhaol yn y berthynas waith rhwng yr UCD a staff prif ffrwd. Mae arweinwyr ysgolion prif ffrwd yn cydnabod yr angen cynyddol am ddatblygiad proffesiynol yn y maes hwn er mwyn cynorthwyo disgyblion i ddychwelyd i'r ysgol ym mis Medi.

Rheoli cau'r ysgol yn rhannol

Er mwyn bod yn barod ar gyfer unrhyw gynnydd yn nifer yr achosion o COVID-19 yn y dyfodol, mae un ysgol **uwchradd** wedi strwythuro tri chynllun gwahanol i ymateb i ofyniad posibl am ragor o fesurau i gadw pellter cymdeithasol. Mae cynlluniau i redeg yr ysgol â chyfyngiadau cyfyngedig, cynyddol a'r cyfyngiadau mwyaf i bob disgybl, yn cynnwys mesurau diwygiedig ar gyfer y cwricwlwm, addysgu, symudiadau disgyblion, arlwyo a dysgu cyfunol/dysgu o bell.

Mae un ysgol **uwchradd** wedi hyfforddi'r holl athrawon i ddefnyddio technoleg i ffrydio gwersi'n fyw yn ystod tymor yr haf. Ar ddechrau mis Medi, bydd pob disgybl yn cael gwersi wyneb-yn-wyneb ar sut i ddefnyddio platfformau a chymwysiadau digidol, gan gynnwys Google Meet, i hwyluso gwersi byw, pe byddai angen i'r ysgol gau'n rhannol neu'n gyfan gwbl yn ystod tymor yr hydref.



Nôl i:
Staff

Nôl i:
Brig y ddogfen

Staff

Pan symudodd un ysgol **arbennig** at ddysgu o bell ar gyfer y rhan fwyaf o'i disgyblion yn wreiddiol ar ddechrau'r pandemig, daeth yn amlwg nad oedd llawer o ddisgyblion yn gallu ymgysylltu'n effeithiol â dysgu ar-lein, naill ai oherwydd diffyg medrau TGCh yn y teulu, neu gan nad oedd gan deuluoedd y medrau i gefnogi dysgu eu plant ar-lein. Felly, mae'r ysgol yn bwriadu treulio amser ym mis Medi yn sicrhau bod disgyblion a theuluoedd yn ymgynefino â sut i fanteisio ar yr adnoddau ar-lein sydd ar gael iddynt, fel y rhai ar Hwb, ac ymgysylltu â nhw. Dylai buddsoddi'r amser hwn yn gynnar yn y flwyddyn ysgol baratoi teuluoedd yn dda i fynd yn ôl at ddysgu o bell o ganlyniad i gau'r ysgol yn gyfan gwbl neu'n rhannol oherwydd 'cyfyngiadau symud lleol' posibl yn y dyfodol.



Nôl i:
Staff

Nôl i:
Brig y ddogfen

Diolch

Hoffem ddiolch i'r ysgolion canlynol am eu cyfraniad sylweddol at y gwaith hwn. Mae rhagor o wybodaeth am drefniadau ysgolion unigol i'w gweld gan ddefnyddio'r dolenni isod:

- [Ysgol Uwchradd Eirias](#)
- [Ysgol Uwchradd Esgob Llandaf](#)
- Ysgol Coedcae
- [Ysgol y Santes Fair Blaenau Gwent](#)
- Ysgol Gynradd Llanfaes
- Ysgol Ffordd Dyffryn
- Ysgol Arbennig Sant Christopher
- Ysgol Gynradd Brynnau
- Ysgol Uwchradd Fitzalan
- Ysgol Uwchradd Llanwern
- Ysgol Uwchradd Bodedern
- Ysgol Dyffryn Aman
- Ysgol Gynradd Meadow Lane

- Ysgol Gynradd Pentrepoeth
- Ysgol Gynradd Rogerstone
- Ysgol Gynradd Tryleg
- Ysgol Gynradd Parc Jiwbilí
- Ysgol Uwchradd Cathays
- UCD Sir Ddinbych
- Ysgol Arbennig Tŷ Gwyn
- Ysgol Arbennig Portfield
- Ysgol Bro Myrddin
- Ysgol Godre'r Berwyn
- Ysgol Gynradd Nant y Parc
- Ysgol Uwchradd Aberteifi

Yn ogystal, hoffem ddiolch i'r ysgolion a gymerodd ran yn ein rhaglen o alwadau ymgysylltu yn ystod tymor yr haf 2020. Defnyddiwyd gwybodaeth o'r galwadau hyn hefyd.

**Nôl i:
Brig y ddogfen**