

Estyn - gwranddo, dysgu a newid gyda'n gilydd

Ymgynghoriad cyhoeddus gyda grwpiau sy'n anodd eu cyrraedd
ar drefniadau arolygu Estyn o Fedi 2021

Adroddiad a gyflwynwyd i Estyn gan Ymchwil
Arad

Chwefror 2020

Ymchwil Arad
Uned 8, Rhodfa Columbus
Maes Brigantîn
Caerdydd CF10 4SD
029 2044 0552
www.aradresearch.com

ymchwil
arad
research

Cynnwys

1. Cyflwyniad	3
1.1 Nodau'r astudiaeth	3
1.2 Methodoleg	3
2. Proffil yr ymatebwyr i'r ymgynghoriad.....	5
3. Data'r ymgynghoriad	6
Fframwaith arolygu cyffredin Estyn: crynodeb o'r sylwadau ansoddol.....	7
3.1 Graddau a disgrifiadau barnau cyffredinol.....	8
3.2 Gweithgarwch dilynol mewn ysgolion a gynhelir	10
3.3 Arolygu Safon Uwch / dysgu galwedigaethol mewn dosbarthiadau chweched.....	11
3.4 Cyfnod rhybudd ar gyfer arolygiadau	13
3.5 Sylwadau cyffredinol ar y modd y mae Estyn yn cynnal ei arolygiadau.....	15
4. Camau nesaf.....	18

1. Cyflwyniad

Comisiynwyd Ymchwil Arad ym Medi 2019 i arwain ymgynghoriad gyda grwpiau sy'n anodd eu cyrraedd ar newidiadau arfaethedig i drefniadau arolygu Estyn. Mae'r adroddiad hwn yn cyflwyno canfyddiadau'r ymarferiad ymgynghori a gynhaliwyd rhwng Hydref a Rhagfyr 2019, ac a ganolbwyntiodd yn benodol ar gasglu barnau nifer o grwpiau targed a nodwyd gan Estyn.

1.1 Nodau'r astudiaeth

Nod y comisiwn hwn oedd cynnal ymgynghoriad cyhoeddus gyda grwpiau sy'n anodd eu cyrraedd sydd, yn aml, wedi'u tangynrychioli mewn ymarferiadau ymgynghori. Roedd briff yr ymchwil yn diffinio grŵp sy'n anodd ei gyrraedd fel unrhyw grŵp neu ran o'r gymuned sy'n anodd mynd atynt am unrhyw reswm fel anhygyrchedd ffisegol; iaith (e.e. mewnfudwyr cenhedlaeth gyntaf i'r DU); canfyddiadau a thraddodiadau diwylliannol (e.e. pobl ifanc difreintiedig); neu ddisgwyliadau cymdeithasol.

Targedwyd y grwpiau canlynol fel rhan o'r ymgynghoriad:

1. Mewnfudwyr - yn enwedig os oes ganddynt wybodaeth gyfyngedig am y Saesneg
2. Pobl ag anableddau corfforol
3. Pobl â nam ar eu golwg neu nam ar eu clyw
4. Pobl ag anawsterau dysgu
5. Awtistiaeth
6. Pobl â phroblemau iechyd meddwl
7. Teithwyr
8. Cymunedau gwledig/ynysig

1.2 Methodoleg

Amlinellwyd cynllun ymchwil arfaethedig gan Arad, a drafodwyd gydag Estyn (y Cleient) yng nghyfarfod cychwynnol y prosiect. Mae'r adran hon yn rhoi trosolwg o'r fethodoleg a ddefnyddiwyd.

Roedd ein hymagwedd yn seiliedig ar bedair egwyddor yn fras, sef:

- i. Yr angen i deilwra dulliau o ymgysylltu gyda phob un o'r grwpiau anodd eu cyrraedd a nodwyd, archwilio opsiynau i gyrraedd aelodau'r cyhoedd drwy sicrhau cefnogaeth a chydweithrediad sefydliadau porthora;
- ii. Darparu opsiynau i ymgynghoreion ymateb, gan gynnwys ar-lein (e-arolwg), arolwg papur, dros y ffôn neu wyneb yn wyneb;
- iii. Targedu rhwydweithiau a grwpiau cynrychioliadol yn rhagweithiol er mwyn annog ymatebion;
- iv. Cynllunio'r ymgysylltu mewn ffordd i sicrhau lledaeniad daearyddol ledled Cymru.

Lluniodd Arad **restr hir o sefydliadau**, a rannwyd gyda'r Cleient, ac o'r rheiny dewiswyd 103 o sefydliadau sy'n gweithio gyda'r grwpiau targedig sy'n anodd eu cyrraedd. Roedd y rhestr hon yn cynnwys cymysgedd o sefydliadau mawr a bach ac, mewn rhai achosion, prosiectau unigol. Sicrhaodd y tîm ymchwil bod grwpiau o bob cwr o Gymru wedi'u cynnwys.

Fe wnaeth Arad **y cyswllt cychwynnol gyda sefydliadau** drwy'r e-bost (gan ddilyn hynny gyda galwadau ffôn), yn amlinellu pwrpas yr ymarferiad ymgynghori cyhoeddus a rôl Arad yn hwyluso ymgysylltu â nifer o grwpiau allweddol. Roedd negeseuon e-bost yn cynnwys dolenni rhannu-sydyn at yr arolygon dwyieithog, a thrwy hyn roedd sefydliadau yn gallu rhannu'r dolenni yn hawdd gyda'u rhwydweithiau.

Casglwyd ymatebion i'r ymgynghoriad **drwy arolwg ar-lein** a oedd yn atgynhyrchu'r fersiwn hawdd ei darllen o brif ymgynghoriad Estyn. Derbyniwyd y rhan fwyaf o ymatebion drwy'r arolwg electronig, a chynhaliwyd rhai cyfweiliadau ffôn. Yn ystod yr ymgynghoriadau ffôn, cododd yr ymgynghoreion ystod o faterion ehangach hefyd yn ymwneud â safonau mewn addysg.

Mae ein dadansoddiad wedi'i strwythuro yn unol â'r themâu a'r penawdau a nodwyd yn y ddogfen ymgynghori:

- Fframwaith arolygu cyffredin Estyn
- Graddau a disgrifiadau barnau cyffredinol
- Gweithgarwch dilynol mewn ysgolion a gynhelir
- Arolygu Safon Uwch / dysgu galwedigaethol mewn dosbarthiadau chweched
- Cyfnod rhybudd ar gyfer arolygiadau
- Sylwadau cyffredinol ar y modd y mae Estyn yn cynnal ei arolygiadau

Rydym wedi coladu'r holl ymatebion ac wedi dadansoddi'r data yn gyffredinol (h.y. ar draws yr holl grwpiau gyda'i gilydd) ac yn ôl is-grŵp (h.y. grwpiau unigol sy'n anodd eu cyrraedd fel y diffiniwyd yn y fanyleb) gan nodi meysydd lle ceir amrywiadau sylweddol mewn ymatebion yn ôl is-grŵp.

2. Proffil yr ymatebwyr i'r ymgynghoriad

Ysgogodd yr ymgynghoriad ymateb cadarnhaol gan unigolion a oedd yn cynrychioli'r grwpiau sy'n anodd eu cyrraedd, gan ragori ar y targed a gyflawnwyd yn ystod yr ymarferiad ymgysylltu blaenorol yn 2015. Rhagwelwyd erioed mai ymarferiad ymgynghori ar raddfa fach fyddai hwn, gyda'r bwriad o ategu'r prif ymgynghoriad Cymru gyfan a oedd yn cyd-redeg ag ef. O ystyried graddfa gyfyngedig yr ymchwil, mae'n bwysig ymdrin yn ofalus â'r canfyddiadau: ni ellir dweud bod y barnau'n gynrychioliadol o farnau'r grwpiau cyfansoddol sy'n anodd eu cyrraedd ac ni ellir eu cyffredinoli. Mae'r canfyddiadau, serch hynny, yn rhoi cipolygon i faterion sy'n bwysig i grwpiau amrywiol nad yw eu lleisiau yn aml yn cael eu clywed yn ystod ymarferiadau ymgynghori.

Tabl 1. Ymgynghoreion a gyfrannodd at yr ymchwil, yn ôl grŵp sy'n anodd ei gyrraedd

Grŵp sy'n anodd ei gyrraedd	Sampl targed	Ymatebion / cyfweiliadau'r arolwg a gwblhawyd
1. Mewnfudwyr - yn enwedig os oes ganddynt wybodaeth gyfyngedig am y Saesneg	10-12	9
2. Pobl ag anableddau corfforol	10-12	16
3. Pobl â nam ar eu golwg neu nam ar eu clyw	10-12	12
4. Pobl ag anawsterau dysgu	10-12	15
5. Awtistiaeth	Dim targed wedi'i osod	33
6. Pobl â phroblemau iechyd meddwl	4-6	14
7. Y gymuned sipsiwn a theithwyr	4-6	3
8. Cymunedau gwledig/ynysig iawn	14-16	19
CYFANSWM	62-76	133*

* Mae'r ffigur hwn yn uwch na chyfanswm nifer yr ymatebion unigryw i'r arolwg (109, gweler isod) oherwydd bod rhai ymatebwyr wedi hunan-nodi eu bod yn cynrychioli mwy nag un grŵp sy'n anodd ei gyrraedd

O'r 109 a gwblhaodd yr arolwg yn llawn, nododd 48 y cant eu bod yn ymateb fel rhiant/gofalwr, a nododd 36 y cant eu bod yn ymateb fel athro neu weithiwr addysg proffesiynol. Nododd 9 y cant arall o ymatebwyr eu bod yn aelodau'r cyhoedd, a nododd y 7 y cant sy'n weddill mai dysgwyr ydynt.

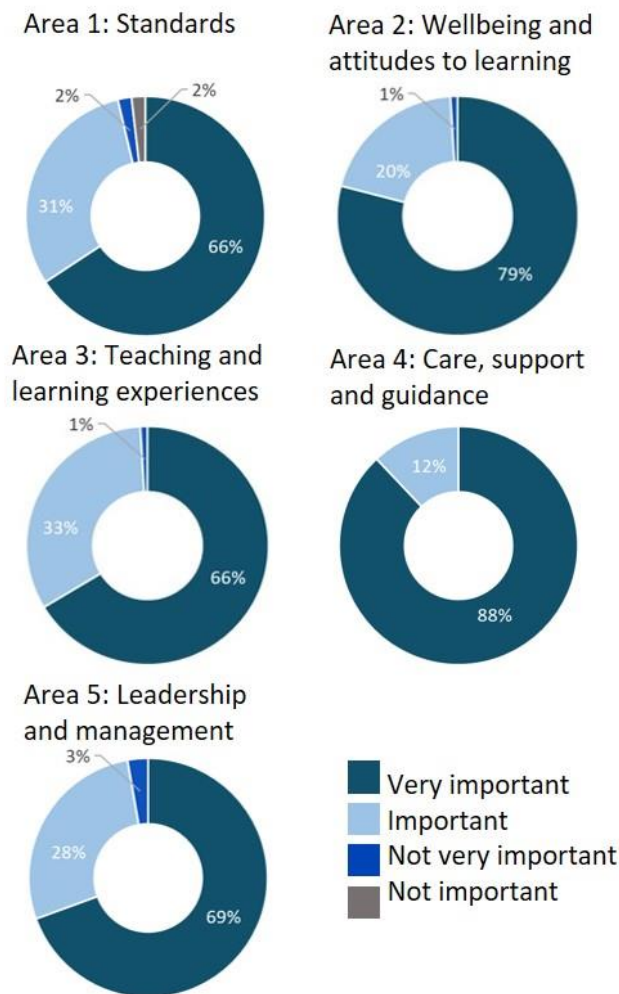
Roedd 14 o sefydliadau wedi'u cynrychioli yn yr ymgynghoriad ac wedi'u crybwyll gan unigolion, gan ddweud eu bod wedi pasio'r arolwg ymlaen iddynt drwy'r rhwydweithiau. Fe wnaeth 24 o sefydliadau ac unigolion rannu dolen yr arolwg drwy'r cyfryngau cymdeithasol a rhwydweithiau ar-lein. Cynhaliwyd cyfweiliadau ffôn gyda 4 o gynrychiolwyr o sefydliadau anodd eu cyrraedd. Mae dadansoddiad o ddata cod post a ddarparwyd gan ymgynghoreion yn datgelu lledaeniad daearyddol da ledled Cymru, gyda chymysgedd o ardaloedd trefol a gwledig wedi'u cynrychioli'n dda ar draws y sampl.

3. Data'r ymgynghoriad

Ar hyn o bryd, mae arolygiadau Estyn wedi'u seilio ar bum maes arolygu (MA) bras. Mae arolygwyr sy'n ymweld ag ysgolion, colegau a lleoliadau eraill yn gwerthuso pob un o'r pum maes hyn ar wahân, yn adrodd eu canfyddiadau mewn perthynas â phob maes ac yn rhoi gradd grynodol ar gyfer pob un. Gofynnwyd i ymatebwyr nodi pwysigrwydd pob un gan ddefnyddio'r raddfa ganlynol: [Pwysig iawn, Pwysig, Ddim yn bwysig iawn, Ddim yn bwysig, Ddim yn gwybod].

Dynododd fwyafrif o ymatebwyr i'r arolwg eu bod yn teimlo bod pob maes dysgu yn 'bwysig iawn' (gweler Ffigur 4). Ystyriwyd bod Maes arolygu 4, *gofal, cymorth ac arweiniad*, yn 'bwysig iawn' gan 88 y cant o ymatebwyr, sy'n uwch na'r ffigur cyfatebol ar gyfer meysydd arolygu eraill. Teimlai 79 y cant o ymatebwyr bod Maes arolygu 2, *lles ac agweddau at ddysgu*, yn 'bwysig iawn'. Gwelwyd bod *safonau ac addysgu a phrofiadau dysgu* yn 'bwysig iawn' gan ddwy ran o dair o ymatebwyr.

Ffigur 4. Pa mor bwysig yw hi fod Estyn yn parhau i arolygu'r meysydd hyn?



Ffynhonnell: Arolwg Estyn/Arad gyda grwpiau sy'n anodd eu cyrraedd 2019, n=109

Gwahaniaethau rhwng ymgynghoriad Arad gyda grwpiau sy'n anodd eu cyrraedd a'r prif ymgynghoriad Cymru gyfan

Yn gyffredinol, roedd ymatebion o'r ymgynghoriad â grwpiau sy'n anodd eu cyrraedd yn adlewyrchu'r ymatebion o'r prif ymgynghoriad Cymru gyfan. Yr unig wahaniaeth nodedig rhwng y ddwy set data mewn perthynas â'r cwestiwn hwn yw bod cyfran uwch o ymatebwyr sy'n anodd eu cyrraedd wedi dweud bod *Gofal, cymorth ac arweiniad* yn 'bwysig iawn' (88 y cant), o gymharu â'r ffigur cyfatebol yn yr ymgynghoriad cyhoeddus ehangach (68 y cant).

Fframwaith arolygu cyffredin Estyn: crynodeb o'r sylwadau ansodol

Gofynnwyd i ymatebwyr i'r arolwg i roi sylwadau ar unrhyw feysydd y dylai Estyn roi blaenoriaeth iddynt, neu ganolbwyntio arnynt, yn ystod arolygiadau. Derbyniwyd ymatebion a oedd yn ymdrin ag ystod o faterion.

- **Dylai Estyn sicrhau eu bod yn rhoi mwy o bwyslais ar arolygu pa mor effeithiol y mae ysgolion yn cefnogi, ac yn ymateb i, anghenion dysgwyr ag ADY ac anabledau.** (Codwyd gan bobl â phrofiad o anabledd corfforol; pobl â phrofiad o anawsterau dysgu.)

“Yn benodol, pa mor dda y mae [ysgolion] yn ymateb i bobl ifanc nad ydynt wedi cael diagnosis eto, a pha mor dda y maen nhw'n ystyried addasiadau rhesymol ar gyfer yr holl ddygwyr ag anghenion sylweddol. Byddwn i'n awgrymu holiadur pwrpasol yn ymwneud ag ADY, anabledd ac iechyd meddwl, yn cynnwys gorbryder [fel rhan o arolygiadau].”

- **Cododd ymatebwyr faterion ehangach yn ymwneud â datblygu'r gweithlu, a'r angen i sicrhau bod athrawon yn gallu manteisio ar gyfleoedd datblygiad proffesiynol i'w galluogi i ddarparu cymorth priodol ac effeithiol ar gyfer dysgwyr ag ADY.** (Codwyd gan bobl â phrofiad o anawsterau dysgu; pobl â phrofiad o awtistiaeth)
- **Dylai arolygiadau ganolbwyntio ar les ac iechyd meddwl plant, yn enwedig dysgwyr sy'n agored i niwed a'r rhai ag anawsterau dysgu.** (Codwyd gan bobl ag anawsterau dysgu; pobl â phrofiad o broblemau iechyd meddwl)
- **Mae troseddau casineb, bwlio a gwahaniaethau ar sail hil neu rywioldeb wedi bod yn cynyddu mewn ysgolion** a dylai Estyn archwilio effeithiolrwydd prosesau ysgol i nodi gwahaniaethu a mynd i'r afael ag ef. (Codwyd gan fewnfudwyr a sefydliadau sy'n cynrychioli barnau cymunedau pobl dduon ac Asiaidd a lleiafrifoedd ethnig a mewnudwyr; pobl â phroblemau iechyd meddwl.)

“Fel elusen gwrth-hiliaeth, mae lles wrth galon yr hyn a wnawn. O'n harolwg ein hunain, canfuom fod 25% o dros 1000 o athrawon y gwnaed arolwg ohonynt ledled Cymru wedi ymateb i ddigwyddiad hiliol yn yr ysgol. Hoffem i Estyn fod yn ymwybodol o hyn, ac i arolygwyr ystyried hyn pan fyddant yn ymweld ag ysgol.”

- **Awgrymodd ymatebwyr yr angen am ymgysylltu mwy targedig gyda theuluoedd nad yw eu lleisiau a'u profiadau efallai'n cael eu clywed bob amser yn ystod prosesau arolygu.** Awgrymwyd bod mynd ati'n rhagweithiol i ymgysylltu â rhieni, a

hyfforddi rhieni o grwpiau sy'n anodd eu cyrraedd i fod yn arolygwyr lleyg, yn un syniad i ystyried mynd ar ei drywydd.

Roedd pwyntiau eraill a godwyd gan ymatebwyr yn cynnwys:

- **Sut gall ysgolion gryfhau perthnasoedd a chysylltiadau rhwng timau arwain ysgolion a theuluoedd o grwpiau lleiafrifol.** Codwyd hyn gan sefydliadau cynrychioliadol mewn perthynas â theuluoedd plant o gymunedau pobl dduon ac Asiaidd a lleiafrifoedd ethnig neu deuluoedd Sipsiwn a Theithwyr.
- **Osgoi canolbwyntio gormod ar gyflawniad academiaidd cynnar ymhlith y dysgwyr ieuengaf,** y teimlai rhai ymatebwyr y gallai gael effaith niweidiol ar blant.
- **Mwy o ffocws ar arolygu darpariaeth cyfrwng Cymraeg** ar gyfer dysgwyr ag anghenion dysgu ychwanegol.

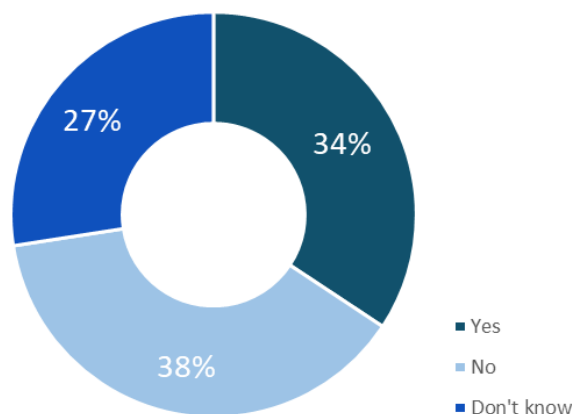
3.1 Graddau a disgrifiadau barnau cyffredinol

Mae Estyn yn bwriadu rhoi'r gorau i ddefnyddio'r pedair barn isod o Fedi 2021.

Barnau	Beth mae'r farn yn ei olygu
Rhagorol	Perfformiad ac arferion cryf iawn, cynaledig
Da	Nodwedddion cryf, er y gall fod angen gwella mân agweddau
Digonol	Cryfderau'n gorbwyso gwendidau, ond agweddau pwysig y mae angen eu gwella
Anfoddhaol	Gwendidau pwysig yn gorbwyso cryfderau

Gofynnwyd i ymatebwyr i'r arolwg p'un a ddylai Estyn roi'r gorau i ddefnyddio'r pedwar gair yn y tabl uchod gan ddefnyddio'r raddfa [Dylai/Na ddylai/Ddim yn gwybod].

Figur 5. A ydych chi'n meddwl y dylai Estyn roi'r gorau i ddefnyddio'r pedwar gair barn?



Ffynhonnell: Arolwg Estyn/Arad gyda grwpiau sy'n anodd eu cyrraedd 2019, n = 102

Roedd y gyfran uchaf o ymatebwyr (38 y cant) yn anghytuno y dylai Estyn roi'r gorau i ddefnyddio'r pedwar gair barn. Mae'r data'n datgelu rhaniad gweddol gyfartal rhwng y rhai a atebodd 'dylai', 'na ddylai' a 'ddim yn gwybod'.

Diddorol yw cymharu'r data uchod gyda chanfyddiadau o'r ymgynghoriad blaenorol gyda grwpiau anodd eu cyrraedd yn 2015. Gofynnodd yr ymgynghoriad blaenorol 'A ddylwn ni gadw'r pedwar gair barn hyn?': ar y pryd, nododd 67 y cant y dylai Estyn gadw'r pedwar gair barn, dywedodd 11 y cant na ddylai, ac nid oedd y 22 y cant a oedd yn weddill yn gwybod. Mae cafeatau pwysig i'w hystyried wrth archwilio'r ddwy set ddata ochr yn ochr: geiriwyd y cwestiynau yn wahanol; mae meintiau sampl yn fach; grwpiau ymatebwyr gwahanol; newidiadau mewn cyd-destun a natur y cynnig a amlinellwyd yn yr ymgynghoriad cyfredol. Serch hynny, mae'r data yn rhoi rhyw arwydd o **newid mewn cefnogaeth i ffwrdd oddi wrth ddefnyddio'r pedwar gair barn** ymhlith grwpiau sy'n anodd eu cyrraedd.

Gwahaniaethau mewn ymatebion rhwng grwpiau anodd eu cyrraedd

Dywedodd cyfran uwch o ymatebwyr â phrofiad o nam ar eu clyw a nam ar eu golwg (8 allan o 12, 66 y cant) **nad oeddent** yn meddwl y dylai Estyn roi'r gorau i ddefnyddio'r pedwar gair barn. Ar draws y sampl gyfan, nid oedd 38 y cant yn cytuno gyda'r cwestiwn hwn, sef dros draean.

- Dywedodd cyfran uwch o ymatebwyr â phrofiad o broblemau iechyd meddwl (8 allan o 13, 61 y cant) hefyd **nad oeddent** yn meddwl y dylai Estyn roi'r gorau i ddefnyddio'r pedwar gair barn.

Gwahaniaethau rhwng yr ymgynghoriad anodd eu cyrraedd a'r prif ymgynghoriad Cymru gyfan

Fel rhan o'r prif ymgynghoriad, gofynnwyd i ymatebwyr i ba raddau y maent yn cytuno gyda chynnig Estyn i roi'r gorau i ddefnyddio graddau crynodol drwy ymateb cytuno'n gryf, cytuno, ansicr, anghytuno, anghytuno'n gryf. O'r 766 o ymatebwyr a roddodd ateb, roedd 50 y cant yn cytuno'n gryf a 30 y cant yn cytuno y dylai Estyn roi'r gorau i ddefnyddio'r geiriau barn. Mae'n bwysig cofio bod y cwestiynau wedi'u geirio'n wahanol, serch hynny, dim ond 34 y cant o ymatebwyr oedd yn cytuno y dylai Estyn roi'r gorau i ddefnyddio'r geiriau barn.

Fe wnaeth y rheini a ymatebodd 'na ddylai' i'r cwestiwn hwn godi'r pwyntiau canlynol:

- Mae'r geiriad **yn darparu ffordd hawdd ei deall i gyfleu** perfformiad cyffredinol ysgol mewn perthynas â'r meysydd arolygu i rai rhieni a gwarcheidwaid. (Codwyd gan fewnfudwyr/sefydliadau eirioli ar ran mewnfudwyr; pobl â phrofiad o anabledd corfforol; pobl mewn ardaloedd gwledig).

"Yn gyffredinol, y barnau cyffredinol yw'r unig ran y mae cymuned ehangach ysgol yn cyfeirio ati wrth edrych ar yr arolygiad."

- Maent yn **darparu fframwaith** i alluogi athrawon a rhieni i ddeall pan fydd angen gwelliant ar ysgol ac i **wneud cymariaethau rhwng ysgolion gwahanol**. (Codwyd gan bobl â phrofiad o broblemau iechyd meddwl)

Fe wnaeth y rhai a ymatebodd 'dylai' godi'r pwyntiau canlynol:

- **Mae'r barnau yn rhy gyffredinol ac nid ydynt yn darparu cipolwg penodol i gryfderau a gwendidau**, gyda mwy o bwyslais ar ddatblygu a chefnogi. (Codwyd gan bobl â phrofiad o anawsterau dysgu; pobl â phrofiad o anabledau corfforol)

“Ar gyfer AAA, dylent mewn gwirionedd restru'r ymyriadau a ddefnyddiwyd, faint o staff sydd wedi'u hyfforddi a pha gymwysterau sydd ganddynt, ac ati.”

- **Nid oes digon o sylw yn cael ei roi i gyd-destun cymdeithasol a chyd-destun yr ysgol wrth lunio barnau arolygu.** (Codwyd gan bobl â phrofiad o anableddau corfforol; pobl mewn ardaloedd gwledig)

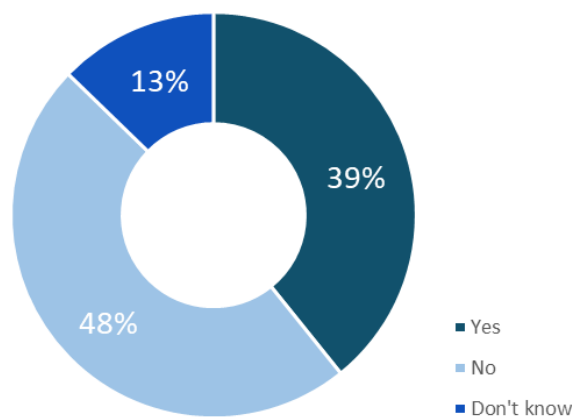
“Mae cryfderau a gwendidau lleoliadau addysgol yn amrywio. Dylai sylwadau adlewyrchu amgylchiadau unigol.”

- **Dylai fod mwy o ffocws ar les plant.** (Codwyd gan bobl â phrofiad o broblemau iechyd meddwl; rhieni plant ag awtistiaeth)

3.2 Gweithgarwch dilynol mewn ysgolion a gynhelir

Darparwyd gwybodaeth i ymatebwyr am weithgarwch dilynol mewn ysgolion a gynhelir yn dilyn arolygiad. Nododd yr holiadur, ar ôl i arolygiad gael ei gwblhau, bod rhai ysgolion yn derbyn cymorth dilynol a elwir yn ‘adolygu gan Estyn’. Gofynnwyd i ymatebwyr a ydynt yn meddwl bod rhoi'r gorau i adolygiadau gan Estyn yn syniad da. [Ydy, Nac ydy, Ddim yn gwybod].

Ffigur 6. A ydych chi'n meddwl bod rhoi'r gorau i adolygiadau gan Estyn yn syniad da?



Ffynhonnell: Arolwg Estyn/Arad gyda grwpiau sy'n anodd eu cyrraedd 2019, n = 102

Dywedodd bron i hanner yr ymatebwyr (48 y cant) na ddylid rhoi'r gorau i adolygiadau gan Estyn. Roedd cyfran is, sef 39 y cant, yn cytuno y dylid rhoi'r gorau i adolygiadau gan Estyn.

Gwahaniaethau mewn ymatebion rhwng grwpiau anodd eu cyrraedd

- Dywedodd cyfran uwch o ymatebwyr â phrofiad o broblemau iechyd meddwl (9 allan o 13, 69 y cant) ac ymatebwyr â phrofiad o nam ar y clyw a nam ar y golwg

(8 allan o 12, 66 y cant) **nad oeddent** yn meddwl bod rhoi'r gorau i adolygiadau gan Estyn yn syniad da.

- Mewn cymhariaeth, roedd cyfran is o ymatebwyr sy'n byw mewn ardaloedd gwledig (9 allan o 19, 47 y cant) yn cefnogi rhoi'r gorau i adolygiadau gan Estyn.

Gwahaniaethau rhwng yr ymgynghoriad anodd eu cyrraedd a'r prif ymgynghoriad Cymru gyfan

Fel rhan o'r prif ymgynghoriad, gofynnwyd i ymatebwyr p'un a ddylai'r arolygiaeth ddileu'r categori 'adolygu gan Estyn'. O'r 751 o ymatebion yn y prif ymgynghoriad, dywedodd 32 y cant o ymatebwyr **na ddylai** Estyn roi'r gorau i 'Adolygu gan Estyn'. Gofynnwyd yr un cwestiwn fel rhan o'r ymgynghoriad gyda grwpiau sy'n anodd eu cyrraedd. Dywedodd nifer gymharol fwy, bron i hanner, sef 49 y cant o ymatebwyr, **na ddylai** Estyn roi'r gorau i 'Adolygu gan Estyn'.

Codwyd y pwyntiau canlynol gan y rhai a ymatebodd 'na' i'r cwestiwn hwn:

- **Mae gweithgarwch dilynol yn ysgogwr newid mawr ar gyfer ysgolion y mae angen cymorth ychwanegol arnynt**, mae hyn yn sicrhau bod ysgolion yn amcanu at fodloni'r safonau a fynnir gan yr arolygiaeth. (Codwyd gan bobl â phrofiad o nam ar y clyw a nam ar y golwg; pobl ag awtistiaeth; pobl â phrofiad o broblemau iechyd meddwl).
- Nododd ymatebwyr fod ysgolion sy'n ei chael hi'n anodd gwella yn dilyn arolygiad gael cymorth gan **weithiwr proffesiynol â phrofiad o weithio mewn lleoliad ysgol tebyg**. Gallai cymorth ddod gan eu **hawdurdod lleol, consortiwm rhanbarthol neu ysgol arall** sydd wedi dangos cynnydd da neu arfer dda mewn maes arolygu tebyg. (Codwyd gan bobl â phrofiad o anabledd corfforol; pobl â phrofiad o nam ar y clyw a nam ar y golwg).

"Nid corff rheoleiddio o angenrheidrwydd yw'r darparwr cymorth gorau i ysgol y mae angen gwelliant sylweddol arni neu ysgol sydd yn y categori mesurau arbennig. Oes, mae angen cymorth, ond nid gan arolygiaeth o angenrheidrwydd."

Soniodd y rhai a ymatebodd 'ie', ac a oedd yn cefnogi rhoi'r gorau i adolygiadau gan Estyn felly:

- **Dylai cymorth ac adnoddau ganolbwyntio ar yr ysgolion hynny sydd wedi'u rhoi yn y categori mesurau arbennig**. (Codwyd gan bobl â phrofiad o nam ar y clyw a nam ar y golwg).

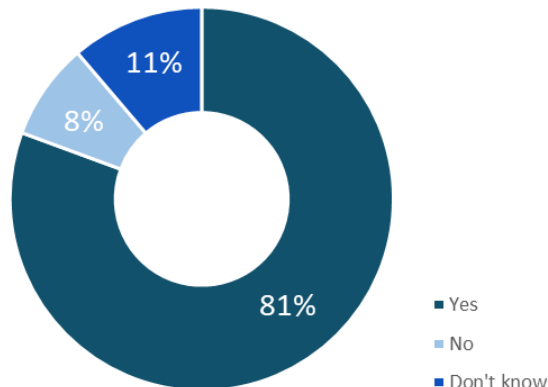
3.3 Arolygu Safon Uwch / dysgu galwedigaethol mewn dosbarthiadau chweched

Ar hyn o bryd, mae Estyn yn arolygu dosbarthiadau chweched yn ystod ei ymweliadau ag ysgolion uwchradd. Fodd bynnag, nid adroddir y wybodaeth hon ar wahân. Gofynnwyd i ymatebwyr p'un a ddylai Estyn gynnwys adran ar wahân mewn

adroddiadau arolygu ysgolion uwchradd ar safonau a darpariaeth yn y chweched dosbarth [Dylai, Na ddylai, Ddim yn gwybod].

Dynododd y mwyafrif o ymatebwyr (81 y cant) eu bod yn cytuno â'r cynnig i adrodd ar safonau a darpariaeth yn y chweched dosbarth ar wahân. Dynododd lleiafrif bach, 8 y cant, eu bod yn anghytuno gyda'r cynnig hwn.

Ffigur 7. A ddylai Estyn gynnwys adran ar wahân mewn adroddiadau arolygu ysgolion uwchradd ar safonau a darpariaeth yn y chweched dosbarth?



Ffynhonnell: Arolwg Estyn/Arad gyda grwpiau sy'n anodd eu cyrraedd 2019, n = 98

Fe wnaeth y rhai a oedd yn cytuno gyda'r adran ar wahân ar safonau yn y chweched dosbarth godi'r canlynol:

- **Gallai safonau'r ddarpariaeth fod yn wahanol yn y chweched dosbarth** ac felly dylid rhoi sylw ar wahân iddynt. (Codwyd gan bobl â phrofiad o broblemau iechyd meddwl; pobl â phrofiad o anabledau corfforol; pobl mewn ardaloedd gwledig).
- Bydd cael adran ar wahân ar ddsbarthiadau chweched yn galluogi rhieni, dysgwyr a phartion eraill â buddiant i **gymharu'r ddarpariaeth ôl-16 mewn ysgolion gyda'r ddarpariaeth ôl-16 mewn colegau a llywio penderfyniadau**. (Codwyd gan bobl â phrofiad o nam ar y clyw a nam ar y golwg.)
- **Dylai Estyn ganolbwyntio ar les a chynhwysiant, gan sicrhau bod ysgolion yn cael eu harolygu o ran pa mor gynhwysol a hyblyg yw cyfleoedd dysgu ôl-16 i'r holl ddysgwyr**. (Codwyd gan rieni dysgwyr ag awtistiaeth; pobl â phrofiad o broblemau iechyd meddwl)

"Dylai arolygiadau o'r chweched dosbarth sicrhau bod disgyblion yn dal i gwblhau cymwysterau Safon Uwch a'u bod yn cael astudio llai o gymwysterau Safon Uwch, lle byddai hyn yn eu galluogi i barhau i gael mynediad i addysg. Nid yn unig y dylai arolygu farnu llwyddiant o ran niferoedd yr arholiadau a gymerir...ond hefyd o ran galluogi disgyblion i barhau ag addysg er gwaethaf heriau."

Fe wnaeth ychydig iawn o ymatebwyr a oedd yn anghytuno y dylai Estyn gynnwys adran ar wahân ar ddarpariaeth dosbarthiadau chwech wnaeth gynnwys sylwadau atodol. Nododd y rhain fod y chweched dosbarth yn rhan graidd o'r ysgol ac y dylai unrhyw adroddiad arolygu adlewyrchu a chydabod hyn.

Gwahaniaethau mewn ymatebion rhwng grwpiau anodd eu cyrraedd

- Dywedodd cyfran uwch o ymatebwyr â phrofiad o nam ar eu clyw a nam ar eu golwg (8 allan o 12, 66 y cant) **nad oeddent** yn meddwl y dylai Estyn roi'r gorau i ddefnyddio'r pedwar gair barn.
- Dywedodd cyfran uwch o ymatebwyr â phrofiad o broblemau iechyd meddwl (8 allan o 13, 61 y cant) hefyd **nad oeddent** yn meddwl y dylai Estyn roi'r gorau i ddefnyddio'r pedwar gair barn.

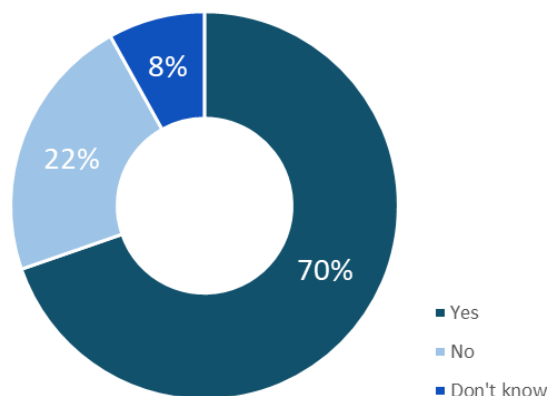
Gwahaniaethau rhwng yr ymgynghoriad anodd eu cyrraedd a'r prif ymgynghoriad Cymru gyfan

Gofynnodd y ddau ymgynghoriad i ymatebwyr a ddylai Estyn gael adran ar wahân ar ddsbarthiadau chweched mewn adroddiadau arolygu ysgolion uwchradd. O'r 746 o ymatebwyr a ddarparodd ateb fel rhan o'r prif ymgynghoriad, roedd 63 y cant yn **cytuno** y byddai'n fuddiol cael adran ar wahân ar ddsbarthiadau chweched. Roedd cyfran **uwch o lawer** (81 y cant) o ymatebwyr **yn cytuno gyda chael adran ar wahân** ar ddsbarthiadau chweched mewn adroddiadau arolygu ysgolion.

3.4 Cyfnod rhybudd ar gyfer arolygiadau

Ar hyn o bryd, mae Estyn yn rhoi rhybudd o 15 diwrnod gwaith (3 wythnos) i ysgolion fod arolygiad i'w gynnal, er mwyn rhoi amser iddynt baratoi. Gofynnwyd i ymatebwyr a ydynt yn meddwl y dylai Estyn leihau'r cyfnod rhybudd i 10 diwrnod gwaith o Fedi 2021.

Ffigur 8. A ydych chi'n meddwl y dylai Estyn leihau'r cyfnod rhybudd i 10 diwrnod gwaith o Fedi 2021?



Ffynhonnell: Arolwg Estyn/Arad gyda grwpiau sy'n anodd eu cyrraedd 2019, n = 99

Dynododd y gyfran fwyaf o ymatebwyr (70 y cant) eu bod yn cytuno â'r cynnig i leihau'r cyfnod rhybudd i 10 diwrnod gwaith. Atebodd ychydig o dan chwarter o ymatebwyr (22 y cant) 'na ddylai'.

Gwahaniaethau mewn ymatebion rhwng grwpiau anodd eu cyrraedd

- Roedd bron i'r holl ymatebwyr â phrofiad o nam ar eu golwg a nam ar eu clyw (11 allan o 12, 91 y cant) **yn cytuno** y dylai Estyn leihau'r cyfnod rhybudd i 10 diwrnod gwaith o Fedi 2021.
- Roedd cyfran uwch o ymatebwyr â phrofiad o broblemau iechyd meddwl (12 allan o 14, 85 y cant) **yn cytuno** hefyd y dylai Estyn leihau'r cyfnod rhybudd o Fedi 2021.
- Roedd cyfran is o ymatebwyr â phrofiad o anawsterau corfforol (7 allan o 16, 43 y cant) **yn anghytuno** y dylai Estyn leihau'r cyfnod rhybudd i 10 diwrnod gwaith o Fedi 2021.

Gwahaniaethau rhwng yr ymgynghoriad anodd eu cyrraedd a'r prif ymgynghoriad Cymru gyfan

Fel rhan o'r prif ymgynghoriad, gofynnwyd i ymatebwyr i ba raddau y maent yn cytuno gyda chynnig Estyn i leihau'r cyfnod rhybudd i 10 diwrnod gwaith o Fedi 2021, gan ymateb gyda cytuno'n gryf, cytuno, ansicr, anghytuno, anghytuno'n gryf. O'r 742 o ymatebwyr a roddodd ateb, roedd 30 y cant **yn cytuno'n gryf** a 31 y cant **yn cytuno** y dylai Estyn leihau'r cyfnod rhybudd. O fewn y prif ymgynghoriad, roedd 13 y cant o ymatebwyr **yn anghytuno** ac 18 y cant **yn anghytuno'n gryf** â'r cynnig.

Mae'n bwysig ystyried fod y cwestiwn ar y cynnig i leihau'r cyfnod rhybudd wedi'i eirio'n wahanol. Serch hynny, roedd 70 y cant o ymatebwyr **yn cytuno** y dylai Estyn roi'r gorau i'r cyfnod rhybudd. Roedd ychydig o dan draean (31 y cant) **yn anghytuno** gyda'r cynnig. Roedd traean o ymatebwyr yn y prif ymgynghoriad yn ansicr, neu nid oedd ganddynt farn ar y cynnig o gymharu ag 8 y cant o'r ymgynghoriad gyda grwpiau sy'n anodd eu cyrraedd.

3.4.1 Cyfnod rhybudd ar gyfer arolygiadau: crynodeb o sylwadau ansoddol a dderbyniwyd

Roedd y rhai a ymatebodd 'na ddylai' ac a oedd yn cytuno felly gyda lleihau'r cyfnod rhybudd, fel a ganlyn:

- **Mae'r cyfnod rhybudd 15 diwrnod yn ddigonol ac yn gytbwys ar gyfer arolygwyr ac ysgolion i baratoi'n llawn ar gyfer arolygiad.**
"Weithiau, mae angen i ysgolion ymbaratoi ac mae deng niwrnod yn gyfnod amser mor fyr."
- **Cadw'r cyfnod rhybudd presennol, ond defnyddio ymweliadau dirybudd ar gyfer ymweliadau dilynol pellach gydag arolygwyr.** (Codwyd gan bobl â phrofiad o anabledau corfforol; pobl â phroblemau gyda'u golwg a'u clyw).
- **Nid yw'r cyfnod rhybudd 15 diwrnod presennol yn ddigon o amser i ysgolion, athrawon a staff baratoi'n ddigonol.** (Codwyd gan bobl mewn ardaloedd gwledig).

“Mae gwaith anodd iawn gan athrawon a gall paratoi ar gyfer ymweliad estynedig fynd â llawer o amser rhydd athrawon. Dylid ymestyn y cyfnod rhybudd, nid ei leihau.”

Roedd y rhai a ymatebodd ‘dylai’, gan anghytuno gyda lleihau'r cyfnod rhybudd, fel a ganlyn:

- **Dylid lleihau'r cyfnod rhybudd neu ei ddileu'n gyfan gwbl.** (Codwyd gan bobl mewn ardaloedd gwledig).

“Dylid yn bendant! A dweud y gwir, ei leihau i 0 o ddiwrnodau o rybudd. Cerdded i mewn a'i gweld hi fel ag y mae go iawn... nid beth y gall 3 wythnos o fynd ati'n ddygn i greu Cynlluniau Gwaith a Chynlluniau Gwersi ac Arddangosiadau ar Waliau ei wneud!”
- **Dylai arolygwyr allu mynd i mewn i ysgolion ac arwain arolygiadau heb unrhyw rybudd, er mwyn gweld ‘diwrnod gwaith arferol’.** Dywedodd ymatebwyr fod rhoi llai o rybudd yn rhoi “*darlun cliriach*” ac “*adlewyrchiad go iawn*” o sut beth yw'r ysgol o ddydd i ddydd. (Codwyd gan bobl â phrofiad o anabledau corfforol; pobl â phrofiad o Awstisiaeth).

“Dylent fod yn ymdrechu i berfformio i safon uchel, p'un a ydynt yn disgwyl arolygiad neu beidio”
- **Mae staff ac athrawon yn rhoi straen a phryder diangen arnyn nhw'u hunain, aelodau staff eraill a myfyrwyr oherwydd eu bod yn teimlo'r angen i fodloni'r arolygwyr yn y cyfnod amser hwn.** (Codwyd gan bobl â phrofiad o anawsterau dysgu, pobl mewn ardaloedd gwledig, pobl â phrofiad o broblemau iechyd meddwl).

“A dweud y gwir, ni ddylech chi roi unrhyw rybudd yn fy marn i. Ewch i weld beth sy'n digwydd go iawn. Ond mae angen i chi wneud hynny mewn ffordd sy'n drugarog tuag at staff a disgyblion gan eu bod nhw'n gwneud y gorau y gallan nhw fel arfer.”

3.5 Sylwadau cyffredinol ar y modd y mae Estyn yn cynnal ei arolygiadau

Gwahoddwyd ymatebwyr i rannu'u barnau ar y modd y mae Estyn yn cynnal ei arolygiadau. Mae'r materion a'r cynigion a gyflwynwyd gan ddau neu fwy o ymatebwyr wedi'u crynhoi isod.

- **Symud at system o gyfnod dirybudd cyn arolygiadau** y teimlai rhai ymatebwyr y byddai'n rhoi ‘*adlewyrchiad mwy gwir*’ o'r ysgol dan sylw.
- Sicrhau bod y broses arolygu **yn rhoi mwy o ffocws ar arolygu safon ac addasrwydd cymorth** a ddarperir i'r dysgwyr y mae angen help arnynt fwyaf.
- **Sicrhau bod rhieni'n cael eu cynnwys mwy yn y broses arolygu**, gyda dulliau mwy targedig o estyn allan i rieni.

“Mwy o gyfranogiad gan rieni yn y broses, efallai, drwy arolygon ac ati. Byddai barnau gan rieni ar sail profiad eu plentyn yn hytrach na barn yr ysgol. Mae cyfathrebu â'r ysgol yn fater yn aml, a byddai hyn yn rhoi cyfle i rieni roi adborth gyda barnau gonest.”

- **Dylai Estyn roi blaenoriaeth i graffu mwy ar safonau a'r ddarpariaeth ar gyfer ADY.** Nododd rhai rhieni plant ag ADY eu bod yn teimlo bod adroddiadau arolygu yn darparu gwybodaeth annigonol.
- **Dylai Estyn graffu ar brosesau ysgolion ar gyfer cefnogi lles, ac iechyd meddwl yn benodol.**

“Mae defnyddio'r polisi presenoldeb neu ymddygiad i ddelio â phlant â phroblemau iechyd meddwl yn achosi llawer o ddioddef ac ymagweddau cosbol diangen sy'n gwaethygu'r anawsterau hyn.”

- **Yr angen am broses arolygu fwy datblygiadol a chefnogol.** Teimlai ymatebwyr y byddai hyn yn fuddiol yn y tymor hwy i athrawon ac ar gyfer deilliannau dysgwyr.

3.5.1 Sylwadau eraill gan gynrychiolwyr grwpiau penodol sy'n anodd eu cyrraedd

Cododd ymgynghorion ystod o faterion ehangach yn ymwneud ag arolygu (a'r ddarpariaeth addysg yn fwy eang). Mae'r adran fer hon yn rhoi trosolwg o'r barnau a fynegwyd.

Y gymuned Sipsiwn a Theithwyr

1. **A oes digon o ofal, cymorth ac arweiniad yn cael ei ddarparu i ddisgyblion Sipsiwn a Theithwyr (a'u teuluoedd) i gydnabod eu hanghenion cymorth penodol a'u hamgylchiadau?**

- Roedd sylwadau yn dynodi nad yw'r gymuned yn tueddu teimlo'n ddiogel neu fod croeso iddynt yn y rhan fwyaf o ysgolion prif ffrwd; yn benodol, ymddieithrio ag ysgolion uwchradd. *'Maent yn teimlo eu bod yn cael eu barnu a'u hymyleiddio gan systemau nad ydynt yn cyfateb i'w hanghenion neu fframwaith diwylliannol.'*
- Mae Sipsiwn a Theithwyr yn agored i dangyflawni, rhagfarn ac ymddieithrio ac maent yn ei chael hi'n anodd integreiddio yn y sefydliad prif ffrwd.
- Teimlai un ymgynghorai fod *'rhagfarn anymwybodol yn erbyn Sipsiwn a Theithwyr'* yn y system addysg o hyd.
- Mae angen hyfforddiant ar faterion cymunedol ar athrawon, a sut i gyfathrebu â'r gymuned Sipsiwn, Roma a Theithwyr, gan gynnwys yr iaith y maent yn ei defnyddio gyda dysgwyr o'r gymuned hon.

2. **A oes mwy y gallai Estyn fel yr arolygiaeth ysgolion ei wneud i wella'r ffordd y mae ysgolion yn cefnogi dysgwyr o'r gymuned sipsiwn a theithwyr?**

- Gallai Estyn ganolbwyntio mwy ar grwpiau sy'n agored i niwed yn ystod arolygiadau, gan gynnwys dysgwyr Sipsiwn, Roma a Theithwyr. Nodwyd bod arolygwyr yn annhebygol o ymgysylltu'n uniongyrchol gyda phobl ifanc o'r gymuned Sipsiwn, Roma a Theithwyr yn ystod arolygiadau.

Pobl â phroblemau iechyd meddwl a sefydliadau cynrychioliadol

Codwyd nifer o sylwadau ychwanegol gan bobl â phroblemau iechyd meddwl a sefydliadau eiriol sy'n gweithio gyda'r grŵp hwn. Dyma'r sylwadau:

- Iechyd meddwl da yw'r sylfaen ar gyfer profiadau dysgu da i'r holl ddysgwyr. Mae'n hanfodol ar gyfer cynnydd da ymhlith ddysgwyr a gallu dysgwyr i gyrraedd eu

potensial. Fodd bynnag, awgrymwyd nad oedd lle amlwg i iechyd meddwl yn adroddiad diweddar Estyn 'Iach a Hapus: Effaith yr ysgol ar iechyd a llesiant disgyblion'.

- Fel ag y mae, adroddwyd mai amrywiol yw safon y cymorth sydd ar gael mewn ysgolion i gefnogi iechyd meddwl a llesiant dysgwyr. Gellir rhoi sylw â mwy o ffocws i iechyd meddwl fel rhan o waith arolygu Estyn o dan Feysydd Arolygu 2 a 4.
- Awgrymwyd y gallai Estyn ofyn cwestiynau ac adrodd ar b'un a yw'r gweithlu addysgu – ar bob lefel – wedi derbyn cymorth priodol i'w galluogi i nodi ac ymateb i faterion iechyd meddwl a lles sy'n bresennol ymhlith dysgwyr.

4. Camau nesaf

Diben yr ymgynghoriad hwn oedd cyfrannu at sail dystiolaeth ehangach Estyn a helpu llywio trefniadau arolygu o 2021, y cynllunnir i'w peilota o haf 2020. Mae awduron yr adroddiad yn gobeithio y bydd ei ganfyddiadau yn rhoi cipolwg gwerthfawr ar farnau, profiadau a blaenoriaethau sampl o unigolion a dynnwyd o'r grwpiau heb gynrychiolaeth ddigonol a dargedwyd.