
Adroddiad Blynyddol
A Chyfrifon
2016-2017



Adran 1: Yr Adroddiad Perfformiad	1
1.1 Trosolwg	2
Rhagair y Prif Arolygydd	2
Trosolwg o weithgarwch y flwyddyn	4
Diben a gweithgareddau'r sefydliad	5
Crynodeb o berfformiad	6
1.2 Dadansoddi perfformiad	7
Amcan Strategol 1: Darparu atebolrwydd cyhoeddus i ddefnyddwyr gwasanaeth ar ansawdd a safonau addysg a hyfforddiant yng Nghymru	8
Amcan Strategol 2: Llywio datblygiad polisi cenedlaethol gan Lywodraeth Cymru	19
Amcan Strategol 3: Meithrin gallu wrth gyflwyno addysg a hyfforddiant yng Nghymru	23
Egwyddor Cyflawni 1: Datblygu Estyn yn sefydliad 'gwerth gorau' a 'chfylogwr enghreifftiol'	27
Egwyddor Cyflawni 2: Cydweithio gydag arolygiaethau eraill i gefnogi gwelliant	39
Adran 2: Yr Adroddiad Atebolrwydd	42
2.1 Adroddiad llywodraethu corfforaethol	43
Adroddiad y Cyfarwyddwr	43
Y datganiad o gyfrifoldebau'r Swyddogion Cyfrifyddu	44
Y datganiad llywodraethu	44
2.2 Adroddiad ar gyflogau a staff	52
2.3 Adroddiad atebolrwydd ac archwilio	60
Tystysgrif ac Adroddiad Archwilydd Cyffredinol Cymru i Estyn	60
Adran 3: Datganiadau ariannol	62
3.1 Datganiad o wariant net cynhwysfawr	63
3.2 Datganiad o'r sefyllfa ariannol	64
3.3 Datganiad ar lifoedd arian	65
3.4 Datganiad o newidiadau yn ecwiti trethdalwyr	66
3.5 Nodiadau i gyfrifon adnoddau adrannol	67
Atodiad 1: Rhestr o acronymau a ddefnyddir yn yr adroddiad hwn	78

Adran 1

Yr Adroddiad Perfformiad



Adran 1: Yr Adroddiad Perfformiad

1.1 Trosolwg

Rhagair y Prif Arolygydd

Gan edrych yn ôl ar 2016-2017, rwy'n falch iawn â'r hyn a gyflawnwyd gennym. Rydym wedi parhau i ddarparu atebolrwydd i'r cyhoedd a chynorthwyo gwelliant ar draws yr holl sectorau a arolygwn. Cyflawnom ein hamserlen o arolygiadau craidd ochr yn ochr â rhaglen sylweddol o ymweliadau dilynol â darparwyr y mae angen cymorth arnynt i wella. Rydym wedi cyhoeddi 12 o arolygon thematig. Ymhlith yr adroddiadau y dangoswyd diddordeb mawr ynddynt oedd yr adroddiadau [Arweinyddiaeth a gwella ysgolion cynradd](#) a [Cynlluniau strategol Cymraeg mewn addysg awdurdodau lleol](#). Mae ein gwefan wedi gwella mynediad at yr adroddiadau hyn ac at wybodaeth arall, fel ein hymgyrch newydd i chwalu'r chwedlau, [chwedlau am arolygu: wedi eu chwalu](#).



Dyfodol arolygu a gwaith cynghori

Yn ystod y flwyddyn, rydym wedi gweithio i ddatblygu ein trefniadau arolygu newydd. Mae Addysg yng Nghymru yn newid ac mae dull Estyn o Arolygu yn newid hefyd. Mae gwaith caled ein staff wedi bod yn allweddol i gael ein trefniadau arolygu newydd yn barod ac yn addas i'r diben mewn pryd ar gyfer dyddiad eu gweithredu. Eleni, rydym wedi cynnal ymgynghoriad cyhoeddus arall a 18 o arolygiadau peilot. Bydd y gwaith paratoi hwn yn helpu gyrru'r arolygiaeth yn ei blaen wrth i ni symud i mewn i'r cylch newydd o arolygiadau yn dechrau ym Medi 2017. I gael rhagor o wybodaeth, gweler yr [animeiddiad](#) ar ein gwefan.

Hefyd, fe wnaethom ymateb i 20 o ymgynghoriadau Llywodraeth Cymru a rhesom dystiolaeth i saith o bwyllgorau'r Cynulliad Cenedlaethol – mwy nag erioed o'r blaen. Ar yr un pryd, rydym wedi ad-drefnu ein rhaglen waith i sicrhau bod adnoddau ychwanegol ar gael i gynghori Llywodraeth Cymru wrth iddi gyflawni ei rhaglen eang o ddiwygio addysg. Mae arolygwyr wedi cyfrannu at nifer o grwpiau cwricwlwm a grwpiau gwaith eraill. Gweler ein gwefan i gael rhagor o wybodaeth am [gyngor Estyn ar gyfer diwygiadau Llywodraeth Cymru i'r cwrcwlwm](#).

Dathlu llwyddiant a meithrin gallu

Ym Mawrth 2017, cynhaliom ginio gwobrau cyntaf Estyn. Roedd y gwobrau yn cydnabod y 28 o ysgolion, colegau a lleoliadau eraill y barnwyd eu bod yn rhagorol ar gyfer un o'r barnau cyffredinol am berfformiad presennol neu ragolygon gwella yn y

flwyddyn academaidd 2015-2016. Roedd y digwyddiad yn llwyddiant mawr ac yn gyfle i gydnabod a rhannu rhagoriaeth yn yr ystafell ddosbarth – gweler [fideo'r digwyddiad](#).

Parhawn i gynyddu nifer yr astudiaethau achos arfer orau a gyhoeddwn ar ein gwefan ac mae pobl yn treulio mwy o amser yn edrych arnynt. Cynhaliom ddwy gynhadledd ranbarthol fawr ar arweinyddiaeth mewn ysgolion cynradd, a bu dros 300 o ysgolion yn mynychu. Mae nifer yr arolygwyr cymheiriaid a hyfforddir gennym wedi parhau i gynyddu ac mae dros fil ohonynt erbyn hyn.

Cydweithio ac ymgysylltu â chyflogaion

Rydym wedi parhau i gydweithio ag arolygiaethau eraill a chyrrff rheoleiddio ar arolygiadau a gwaith arolygon thematig. Yng Ngorffennaf 2016, fe wnaethom fynychu Sioe Frenhinol Cymru ynghyd â Swyddfa Archwilio Cymru, Arolygiaeth Gofal a Gwasanaethau Cymdeithasol Cymru, ac Arolygiaeth Gofal Iechyd Cymru, gan helpu codi proffil pob un o'r arolygiaethau.

Mae canlyniadau Estyn o arolwg pobl y Gwasanaeth Sifil yn 2016, yn unol â blynyddoedd blaenorol, yn dangos bod gennym weithlu ymgysylltiedig iawn. Mae ein mynegai ymgysylltu yn ein gosod ni yn gyntaf o'r 98 o sefydliadau a gymerodd ran yn yr arolwg.

Mae Estyn yn parhau'n ymroddedig i gynorthwyo diwygio addysg a meithrin gallu, yn ychwanegol at gyflawni ein gwaith statudol craidd. Ni allem fod wedi gwneud hyn i gyd heb ymrwymiad ein staff. Hoffwn ddiolch i bob un o'm cydweithwyr sydd wedi gweithio'n broffesiynol ac yn frwdfrydig trwy gydol y flwyddyn.



Meilyr Rowlands

Prif Arolygydd Ei Mawrhydi dros Addysg a Hyfforddiant yng Nghymru a Swyddog Cyfrifyddu

Awdurdodwyd y datganiadau ariannol hyn yn adran 3 yr adroddiad hwn gan y Swyddog Cyfrifyddu i'w cyhoeddi ar 5 Gorffennaf 2017

Blwyddlyfr gweithgareddau

Haf 2016

- Cynnal Cynhadledd Ryngwladol Sefydlog yr Arolygiaethau ar 12-14 Ebrill yng Nghaerdydd
- Drafftio llawlyfrau arolygu peilot, treialu holiaduron newydd i staff a llywodraethwyr ac ymweld ag ysgolion i roi cynnig ar ddulliau newydd o arolygu addysgu a dysgu
- Dechrau gweithredu Safonau newydd y Gymraeg
- Arddangos ar y cyd ag arolygiaethau eraill, yn Sioe Frenhinol Cymru, Llanfair-ym-Muallt, 18-21 Gorffennaf, gan gydgyssylltu â 520 o ymwelwyr ar hyd y pedwar diwrnod
- Trefnu pedwar tîm i gymryd rhan yn Her y Tri Chopa ar 18 Mehefin, i godi arian i Tŷ Hafan



Hydref 2016

- Cynnal ein cynhadledd staff flynyddol gyda ffocws ar Arweinyddiaeth
- Darparu hyfforddiant i bob AEM, arolygydd cymheiriaid ac arolygydd lleyg i baratoi ar gyfer cynnal peilot o'r trefniadau arolygu newydd
- Cynnal ein cynadleddau teithiau gwella ysgolion cynradd yng Nghaerdydd a Llandudno, yn cynnwys ysgolion o bob cwr o Gymru sydd wedi gwella eu perfformiad a'u rhagolygon i'r dyfodol
- Dechrau cynnal peilotau o arolygiadau o ysgolion cynradd ac uwchradd o dan ein trefniadau arolygu newydd, gyda rhybudd o dair wythnos cyn arolygiad
- Yn dilyn archwiliad, cyflawni ailachrediad o lefel 3 Safon Amgylcheddol y Ddraig Werdd
- Trefnu ail ymgynghoriad ar ein trefniadau arolygu newydd, gyda 572 o ymatebion gan randdeiliaid amrywiol, yn ogystal ag adborth o dri digwyddiad cyfarfodydd rhanddeiliaid



Gwanwyn 2017

- Cyhoeddi Adroddiad Blynyddol PAEM, ar 24 Ionawr, gyda ffocws ar ddatblygu staff a dysgu proffesiynol
- Cynnal ein Digwyddiad Rhanddeiliaid Cenedlaethol yn Llandrindod i ymgynghori ar y trefniadau arolygu newydd
- Dechrau cyfres o gynadleddau gwella peilot gydag awdurdodau lleol, a'u diben i gynorthwyo awdurdod lleol i wella ei wasanaethau addysg
- Parhau â'n rhaglen o arolygiadau peilot ar gyfer ein trefniadau arolygu newydd, yn cynnwys darparwyr dysgu yn y gwaith ac ysgolion annibynnol
- Cynnal noson wobrau ar 9 Mawrth i ddarparwyr a gafodd farnau arolygu 'Rhagorol' am 'perfformiad presennol' neu 'rhagolygon gwella' yn y flwyddyn academaidd 2015-2016
- Cyhoeddi ein hadroddiad arolygiad peilot cyntaf ac arolygu darparwr dysgu yn y gwaith o dan y trefniadau arolygu newydd
- Cynnal ein digwyddiad blynyddol i staff Gwasanaethau Corfforaethol ar 22 Mawrth, ar y thema 'cydnerthedd'



Diben a gweithgareddau'r sefydliad

Estyn yw Arolygiaeth Ei Mawrhydi dros Addysg a Hyfforddiant yng Nghymru. Ein cenhadaeth yw cyflawni rhagoriaeth i bawb mewn dysgu yng Nghymru. Gwnawn hyn trwy ddarparu gwasanaeth arolygu a chyngori annibynnol o ansawdd uchel i Lywodraeth Cymru a dinasysddion Cymru.

Rydym yn annibynnol ar Lywodraeth Cymru, ond yn cael ein hariannu ganddi (adran 104 Deddf Llywodraeth Cymru 1998).

Yn ychwanegol at staff gwasanaethau corfforaethol, cyflogwn Arolygwyr Ei Mawrhydi (AEM) ac ategwn ein gallu arolygu mewnol trwy gyflogi secondeion o ddarparwyr addysg a hyfforddiant. Hefyd, rydym yn hyfforddi ac yn contractio gydag Arolygwyr Ychwanegol, arolygwyr cymheiriaid (sy'n gweithio mewn addysg a hyfforddiant ar hyn o bryd) ac enwebeion (sy'n gweithio fel cynrychiolydd y darparwr) i weithio fel rhan o dimau arolygu.

Yn ogystal, mae Estyn yn cyflogi Rheolwr Prosiect Arolygu Cymru gydag Arolygiaeth Gofal a Gwasanaethau Cymdeithasol Cymru (AGGCC), Arolygiaeth Gofal Iechyd Cymru (AGIC) a Swyddfa Archwilio Cymru (SAC) fel rhan o [Arolygu Cymru](#), sef menter gydweithio rhwng y pedwar prif gorff arolygu, archwilio ac adolygu yng Nghymru.


Ar gyfer blwyddyn ariannol 2016-2017, cynhaliwyd yr holl arolygiadau o ysgolion yn uniongyrchol gan AEM neu Arolygwyr Ychwanegol ar secondiad i Estyn neu a gyflogwyd yn uniongyrchol gan Estyn. Fe wnaeth nifer fach o Arolygwyr Ychwanegol gyflawni rhai agweddau ar waith arolwg a gwaith hyfforddi ar ran Estyn hefyd.

Mae tîm rheoli a staff gwasanaethau corfforaethol Estyn yn gweithio yn ein swyddfa yn Llys Angor, Heol Keen, Caerdydd. Mae pob un o arolygwyr cyflogedig Estyn ac arolygwyr ar secondiad i Estyn yn gweithio gartref. Mae [strwythur sefydliadol](#) Estyn ar gael ar ein gwefan.

Mae [trosolwg strategol](#) sy'n amlinellu ein cenhadaeth, ein gweledigaeth a'n gwerthoedd, ynghyd â'n tri amcan strategol a'n dwy egwyddor cyflawni, ar gael ar ein gwefan.

Mae'r adran [amdanom ni](#) ar ein gwefan yn rhoi eglurhad pellach ynglŷn â'r gwaith a wnawn mewn perthynas ag arolygiadau o ddarparwyr addysg a hyfforddiant, darparu cyngor ac arweiniad, meithrin gallu a lledaenu arfer orau, a gweithio mewn partneriaeth ag arolygiaethau eraill, cyrff addysg a rhanddeiliaid.

Crynodeb o berfformiad

Bob blwyddyn, mae Estyn yn cyhoeddi [Cynllun Blynyddol](#), sy'n amlinellu'r gweithgareddau allweddol am y flwyddyn sy'n cefnogi cyflawni ein cenhadaeth, ein hamcanion ac yn adlewyrchu egwyddorion cyflawni Estyn. Caiff cyflawniad yn erbyn Dangosyddion Perfformiad ei fonitro bob chwarter gan Fwrdd Strategaeth Estyn, a chyhoeddir y canlyniadau trwy gydol y flwyddyn ar ein gwefan [yma](#). Bob blwyddyn, caiff ein targedau perfformiad eu haddasu i bwysleisio datblygiad parhaus. Yn 2016-2017, fe wnaethom gyflawni'r mwyafrif o'n dangosyddion perfformiad. Lle na gyflawnwyd y targed perfformiad yn llawn, rydym wedi rhoi esboniad yn ein hadroddiad naratif ar gyfer pob dangosydd perfformiad. Mae'r crynodeb hwn o berfformiad yn amlygu nifer o fesurau perfformiad a dangosyddion perfformiad (a ddynodir gan y symbol ) a gyhoeddir yn ein Cynllun Blynyddol.

Amcan Strategol 1: Darparu atebolrwydd cyhoeddus i ddefnyddwyr gwasanaeth ar ansawdd a safonau addysg a hyfforddiant yng Nghymru



Rhaglen lawn o arolygiadau statudol craidd wedi'i chyflawni (**343** o arolygiadau wedi'u cwblhau)



23% o ddarparwyr a arolygwyd wedi cael arolygiadau dilynol er mwyn helpu ysgogi gwelliant



100% o adroddiadau arolygu wedi'u cyhoeddi o fewn y terfynau amser (DP 4)



98% o ddarparwyr wedi dynodi eu boddhad â dibynadwyedd ac annibyniaeth barnau Estyn ar ôl cyhoeddi'r adroddiad arolygu (DP 3)

Amcan Strategol 2: Llywio datblygiad polisi cenedlaethol gan Lywodraeth Cymru



Adroddiad Blynyddol PAEM wedi'i gyhoeddi yn unol â'r amserlen ar 24 Ionawr 2017 (DP 5)



12 o adroddiadau thematig wedi'u cyhoeddi – gyda chanfyddiadau adroddiadau'n cael eu cyfleu'n fwy effeithiol



100% o'r adroddiadau thematig hyn wedi'u cyhoeddi yn unol â'r terfynau amser (DP 6)

Amcan Strategol 3: Meithrin gallu i wella'r system addysg a hyfforddiant yng Nghymru



58 o astudiaethau achos arfer orau wedi'u cyhoeddi



Cynhaliwyd **36** o ddigwyddiadau hyfforddi ac **19** o ddigwyddiadau arfer orau



98% o gynrychiolwyr wedi graddio ein hyfforddiant fel da neu ragorol

Egwyddor Cyflawni 1: Datblygu Estyn yn sefydliad 'gwerth gorau' a 'chfylogwr enghreifftiol'



Lefelau uchel ymgysylltiad staff wedi'u cynnal – mae Estyn yn safle **1 o 98** o sefydliadau'r gwasanaeth sifil (DP 10)



Wedi cael achrediad **lefel 3** o Safon Amgylcheddol y Ddraig Werdd



100% o gŵynion a cheisiadau am wybodaeth (a wnaed o dan y Ddeddf Rhyddid Gwybodaeth a'r Ddeddf Diogelu Data) wedi'u cwblhau o fewn graddfeydd amser targed



5.5 o ddiwrnodau, ar gyfartaledd, wedi'u colli oherwydd salwch fesul pob aelod o staff, sef cyfradd absenoldeb salwch flynyddol o **2.7%** (DP 11)

Egwyddor Cyflawni 2: Cydweithio ag arolygiaethau eraill i gefnogi gwelliant



14 o arolygiadau, ymchwiliadau arbennig ac adolygiadau thematig ar y cyd wedi'u cynnal gydag arolygiaethau eraill yng Nghymru a'r DU (DP 19)

1.2 Dadansoddi perfformiad

Perfformiad yn erbyn amcanion strategol ac egwyddorion cyflawni

Caiff cynnydd yn erbyn gweithgareddau wedi'u cynllunio ei adrodd yn rheolaidd i Fyrddau Strategol a Gweithredol Estyn, ac mae crynodeb am y flwyddyn yn dilyn isod. Caiff gweithgareddau eu cynllunio a'u hadrodd yn erbyn pob un o'n Hamcanion Strategol ac o dan ein Hegwyddorion Cyflawni.

Cliciwch ar y symbol i gysylltu â'n gwefan a gweld perfformiad yn erbyn ein targedau am y flwyddyn.

DP

Amcan Strategol 1: Darparu atebolrwydd cyhoeddus i ddefnyddwyr gwasanaeth ar ansawdd a safonau addysg a hyfforddiant yng Nghymru



Mae fframwaith arolygu cyffredin yn berthnasol i'r holl sectorau y mae Estyn yn eu harolygu, ac eithrio awdurdodau lleol, ac mae ar gael ar ein gwefan. Mae'r fframwaith arolygu cyffredin wedi'i gynllunio fel bod arolygiadau'n bodloni'r gofynion statudol a bennwyd mewn deddfwriaeth. Mae llawlyfrau arweiniad ar gynnal arolygiadau a llunio barnau ar gael ar ein gwefan ar gyfer pob sector a arolygwn.

Mae'r holl ddarparwyr addysg a hyfforddiant yng Nghymru yn cael eu harolygu o leiaf unwaith mewn cylch. Mae'r cylch arolygu wedi newid o gyfnod o chwe blynedd yn dechrau ym Medi 2014 i gyfnod saith mlynedd yn dechrau ym Medi 2016. Ym mhob sector, ac eithrio lleoliadau cynradd a lleoliadau meithrin nas cynhelir, cafodd yr holl arolygiadau yn 2016-2017 eu harwain gan AEM. Yn y sector cynradd, fe wnaeth AEM arwain tua hanner yr arolygiadau, ac Arolygwyr Cofrestredig, yn gweithio dan gontract gydag Estyn, a arweiniodd yr hanner arall.

Uchafbwyntiau

Rhaglen lawn o arolygiadau statudol craidd wedi'i chyflawni (**343 o arolygiadau wedi'u cwblhau**)

23% o ddarparwyr a arolygwyd wedi cael arolygiadau dilynol er mwyn helpu ysgogi gwelliant

100% o adroddiadau arolygu wedi'u cyhoeddi o fewn y terfynau amser

98% o ddarparwyr wedi dynodi eu boddhad â dibynadwyedd ac annibyniaeth barnau Estyn ar ôl cyhoeddi'r adroddiad arolygu

Rhaglen arolygu graidd

Arolygiadau Craidd Estyn yn ôl sector 2016 - 2017

● Nifer yn y Cynllun Blynyddol
● Nifer gwirioneddol

Lleoliadau meithrin nas cynhelir

* Cytunwyd ar arolygiadau peilot ar y cyd ag AGGCC a'u hychwanegu at y rhaglen o arolygiadau yn y flwyddyn.

90 92

Ysgolion uwchradd

30 30

Ysgolion arbennig

* Arolygiad wedi'i ychwanegu at y rhaglen arolygiadau yn y flwyddyn.

6 7

Ysgolion annibynnol, ysgolion arbennig annibynnol a cholegau arbenigol annibynnol

* Yr amserlen wedi'i hail-gydbwysu i sicrhau bod arolygiadau wedi'u lledaenu'n gyfartal ar draws y cyfnod arolygu saith mlynedd newydd, yn dechrau yn 2016.

7 11

Darparwyr dysgu yn y gwaith (DYYG)

* Y Cynllun Blynyddol wedi'i addasu i alluogi pob arolygydd gael ei arolygu dros gyfnod o saith mlynedd o dan y trefniadau arolygu newydd.

5 3

Ysgolion cynradd ac ysgolion meithrin a gynhelir

186 186

Ysgolion pob oed

3 3

Unedau cyfeirio disgyblion (UCDau)

* Un arolygiad yn llai am fod y ddarpariaeth hon wedi'u chau.

6 5

Consortia rhanbarthol

3 3

Sefydliadau addysg bellach

3 3

Cyfanswm nifer yr arolygiadau

339 343

Rhoddyd fframwaith arolygu presennol Estyn ar waith ym Medi 2010 ar yr adeg y cychwynnodd 'cylch' chwe blynedd newydd o arolygiadau. Bryd hynny, gallai darparwyr ragweld, gyda rhywfaint o sicrwydd, pryd y byddai eu harolygiad nesaf yn debygol o ddigwydd. Ym Medi 2014, deddfwyd rheoliadau gan Lywodraeth Cymru i dorri'r cyswllt rhwng arolygiadau diwethaf y darparwr ac arolygiadau yn y dyfodol. Dyma oedd dechrau 'cyfnod' newydd o arolygu yn rhychwantu chwe blynedd, ac yn ystod y cyfnod hwnnw byddai pob darparwr yn cael ei arolygu o leiaf unwaith. Er mwyn galluogi Estyn i gynorthwyo â datblygiadau diwygio addysg, ond heb gynyddu cyllideb Estyn, deddfwyd rheoliadau gan Lywodraeth Cymru i ailddiffinio'r 'cyfnod' arolygu i saith mlynedd, yn dechrau ym Medi 2016. Bydd Estyn yn dechrau arolygiadau gan ddilyn fframwaith arolygu newydd ym Medi 2017, a bydd hyn ym mlwyddyn 2 o'r 'cyfnod' arolygu saith mlynedd.

Yn sgil ad-drefnu'r sector Cymraeg i Oedolion yn genedlaethol, nid oes unrhyw arolygiadau wedi'u cynnal ers 2014-2015 er mwyn caniatáu amser i'r strwythurau newydd ymwreiddio'n llwyr. Yn ystod 2016-2017, cynhaliodd Estyn arolwg thematig i ddarparu adroddiad interim ar effeithiolrwydd ac effaith y trefniadau newydd hyn ar ansawdd y ddarpariaeth ar gyfer dysgwyr Cymraeg. Cyhoeddir yr arolwg hwn ar 21 Mehefin 2017. Bydd yr arolwg hefyd yn helpu llywio'r modd yr arolygwn y sector Cymraeg i Oedolion o 2017-2018 ymlaen.

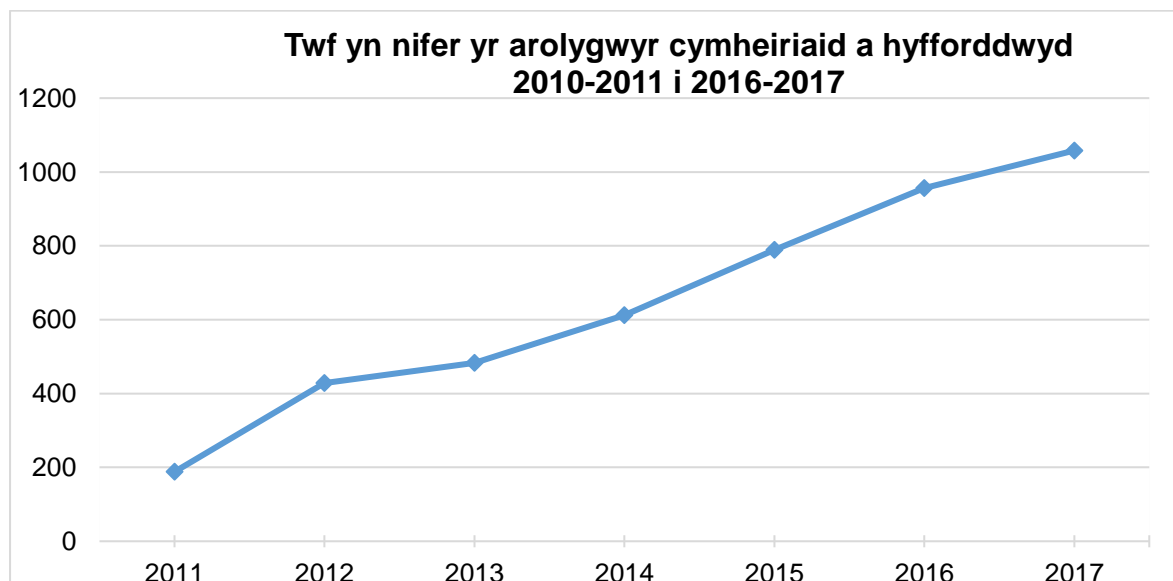
Mae newidiadau polisi ar gyfer y sector Dysgu Oedolion yn y Gymuned wedi golygu hefyd nad oes unrhyw arolygiadau wedi'u cynnal ers 2015. Yn unol â chais am gyngor gan Lywodraeth Cymru yn llythyr cylch gwaith blynyddol y Gweinidog i Estyn ar gyfer 2016-2017, cynhaliom arolwg thematig a roddodd drosolwg o safonau, darpariaeth ac arweinyddiaeth yn y sector Dysgu Oedolion yn y Gymuned yng Nghymru. Cyhoeddwyd yr adroddiad hwn yn Nhachwedd 2016. Hefyd, mae'r arolwg wedi helpu llywio'r modd yr arolygwn Dysgu Oedolion yn y Gymuned o 2017-2018 ymlaen.

Nid oes unrhyw arolygiadau wedi'u cynnal ar gyfer Addysg a Hyfforddiant Cychwynnol Athrawon am i'r cylch o arolygiadau craidd ar gyfer y tair canolfan gael ei gwblhau yn 2015. Yn y cyfamser, cynhaliodd Estyn ail-arolygiadau dilynol o'r canolfannau, a thynnwyd y ganolfan olaf o gategori gweithgarwch dilynol yn haf 2017.

Arolygu – adnoddau allanol

Gweithwyr proffesiynol sydd â rôl reoli mewn ysgol neu ddarparwr, neu sydd â phrofiad addysgu neu hyfforddi yn y sector perthnasol, yw arolygwyr cymheiriaid.

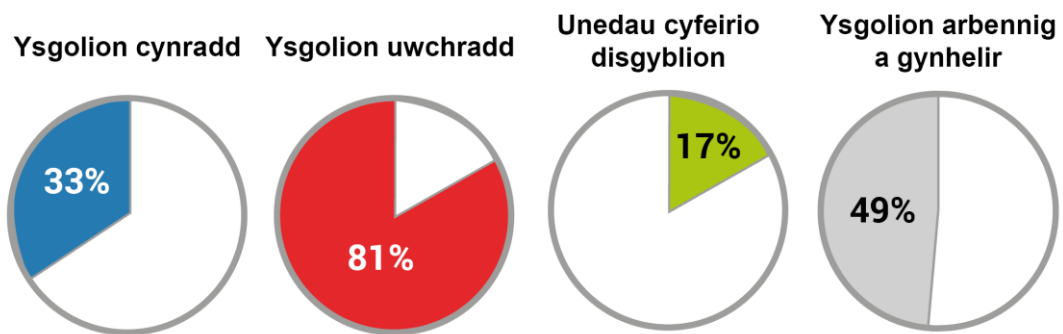
Rydym yn recriwtio ac yn hyfforddi arolygwyr cymheiriaid ar gyfer pob sector, heblaw am ysgolion annibynnol y brif ffrwd. Maent yn aelodau llawn o dîm arolygu a chyfrannant at y gwaith arolygu ym mhob cwestiwn allweddol. Maent hefyd yn ysgrifennu adrannau yn yr adroddiadau arolygu a ddyrannwyd iddynt gan yr Arolygwyr Cofnodol. Caiff darparwyr eu had-dalu gan Estyn am gostau cyflenwi, a chaiff costau teithio a chynhaliaeth eu talu gan Estyn.



Rydym wedi bod yn cynnal rhaglen arolygwyr cymheiriaid ar ei ffurf bresennol ers Medi 2010. Mae arolygwyr cymheiriaid yn cwblhau cwrs asesedig sy'n cynnwys elfen ar-lein. Pan fyddant wedi llwyddo, cânt eu gwahodd i ddigwyddiad diweddarau blynyddol wedyn. Mae dwy swyddogaeth i'r digwyddiadau hyn: maent yn cynnig cyfleoedd i ymarfer medrau arolygu ac maent yn gyfrwng i Estyn allu rhoi gwybodaeth i ddarparwyr am unrhyw ddatblygiadau yn ymwneud ag arolygu. Yn haf 2017, cynhelir cyfres o ddigwyddiadau ar raddfa fawr i gyflwyno arolygwyr cymheiriaid presennol i'r trefniadau arolygu newydd.

Mae'r rhaglen arolygwyr cymheiriaid wedi bod yn llwyddiant mawr. Erbyn hyn, mae tua 1,000 o arolygwyr cymheiriaid ar draws yr holl ddarparwyr yng Nghymru. Dim ond ychydig iawn o arolygiadau a gynhelir heb o leiaf un arolygydd cymheiriaid ar y tîm. Am y ddwy flynedd diwethaf, rydym wedi cynnwys arolygwyr cymheiriaid yn y timau sy'n cyflawni gwaith arolygon thematig hefyd.

Canran y darparwyr sydd ag o leiaf un arolygydd cymheiriaid



Ym Mawrth 2017, cynhaliom arolwg o arolygwyr cymheiriaid. O'r rhai a ymatebodd, roedd 79% wedi cael eu defnyddio, ac roedd 21% heb gael eu defnyddio. O'r rheini a oedd wedi ymuno ag arolygiad, dywedodd 98% bod eu profiad wedi bod yn un cadarnhaol. Dywedodd 100% o arolygwyr cymheiriaid bod eu profiad wedi gwella eu datblygiad proffesiynol eu hunain ac wedi cynorthwyo gwelliant yn eu hysgol neu ddarparwr eu hunain.

Dyma ychydig o dystebau gan unigolion ynglŷn â'r fantais o fod yn arolygydd cymheiriaid.

"Yn ddiau, y datblygiad proffesiynol gorau sydd i'w gael i arweinwyr ysgol presennol."

"Roedd yr hyfforddiant yn rhagorol, yn ddwys iawn ac yn heriol. Fe wnaeth gefnogi fy nealltwriaeth i o arfer orau, ac roeddwn yn gallu trosglwyddo fy medrau yn uniongyrchol i wella'r arfer a'r gweithdrefnau yn fy ysgol fy hun."

"O ganlyniad i'r hyfforddiant hwn a chael fy nefnyddio, mae gen i ddealltwriaeth well o'r Fframwaith Arolygu ac rwyf wedi gwella fy medrau arfarnu ar sail tystiolaeth."

Gweithgarwch ‘arolygu dilynol’ statudol a manylach

Trwy gydol 2016-2017, parhaom i fonitro cynnydd darparwyr y canfuwyd yn ystod eu harolygiad craidd fod angen [gweithgarwch dilynol arnynt](#).

Pam ydym ni’n cynnal arolygiadau dilynol?

Mae Estyn yn monitro cynnydd darparwyr yn erbyn yr argymhellion a nodwn yn ystod arolygiad craidd. Galwn y broses hon yn weithgarwch dilynol. Byddwn yn parhau i roi darparwyr mewn categorïau gweithgarwch dilynol gwahanol, gan ddibynnu ar natur frys eu diffygion.

Mae deddfwriaeth a chylchlythyr Cynulliad Cenedlaethol Cymru (CCC) yn pennu natur gweithgarwch dilynol ar gyfer ysgolion mewn categori statudol - ‘mesurau arbennig’ a ‘gwelliant sylweddol’. Mae angen gwelliant brys ar yr ysgolion hyn. Byddwn yn hysbysu Llywodraeth Cymru nad yw’r darparwyr hyn yn perfformio gystal ag y dylent, a byddwn yn rhoi gwybodaeth gyson i Ysgrifennydd y Cabinet dros Addysg am gynnydd y darparwyr drwy ein gweithgarwch arolygu.

Yn ogystal, pan fyddwn yn nodi bod ychydig o ddiffygion pwysig gan ddarparwr, gan gynnwys mân feysydd i’w gwella yn yr arweinyddiaeth, byddwn yn eu rhoi mewn categori gweithgarwch dilynol a elwir yn ‘monitro gan Estyn’.

Nid ydym yn cynllunio i fonitro mân welliannau i ddarparwyr lle barnwn fod yr arweinyddiaeth a’r rheolaeth yn dda neu’n rhagorol yn gyffredinol. Fodd bynnag, lle ceir diffygion pwysig, bydd arolygwyr Estyn yn adolygu’r gwelliannau y mae’r darparwr wedi’u gwneud.

Mesurau arbennig:

- Mae angen rhoi ‘mesurau arbennig’ ar waith mewn ychydig iawn o ddarparwyr lle ceir diffygion pwysig, sef y ffurf ddwysaf o fonitro. Byddwn yn cynnal ymweliad byr â’r darparwyr hyn yn fuan ar ôl cyhoeddi’r adroddiad arolygu, er mwyn arfarnu a yw’r cynllun gweithredu ôl-arolygiad a datganiad o gefnogaeth yr awdurdod lleol yn ddigon cadarn iddynt fod yn debygol o sicrhau’r gwelliannau angenrheidiol. Ar ôl hynny, bydd tîm o arolygwyr yn ymweld â’r darparwyr hyn bob pedwar i chwe mis, hyd nes eu bod wedi gwella’n ddigonol.

Gwelliant sylweddol:

- Rydym yn categoreiddio darparwyr a chanddynt ddiffygion brys, ond sydd â’r gallu i wella’n gyflym, fel darparwyr ag angen ‘gwelliant sylweddol’ ynddynt. Ar gyfer lleoliadau nas cynhelir, galwn y categori hwn yn ‘gwelliant â ffocws’. Ar gyfer ysgolion, cynhaliwn ymweliad byr ar ôl cyhoeddi’r adroddiad, er mwyn arfarnu a yw’r cynlluniau gwella yn addas i’r diben. Yn ogystal, ar gyfer ysgolion a lleoliadau nas cynhelir, bydd tîm o arolygwyr yn ymweld â’r darparwr ryw 18 mis ar ôl cyhoeddi ei adroddiad. Bydd y tîm yn arfarnu effaith y gwelliannau y mae’r darparwr wedi’u gwneud, ac yn barnu p’un a oes angen gweithgarwch dilynol ar y darparwr o hyd.

Monitro gan Estyn:

- Bydd arolygwyr Estyn yn adolygu cynnydd y darparwyr hyn. Byddwn yn defnyddio monitro desg lle bo'n briodol, er mwyn rheoli ein hadnoddau yn fwy effeithlon. Fodd bynnag, bydd arolygwyr Estyn yn ymweld â'r darparwr lle bynnag yr ymddengys nad yw'r gwelliannau wedi'u gwneud yn ddigon cyflym neu lle nad ydynt wedi cael digon o effaith, er mwyn arfarnu gwelliannau yn uniongyrchol.

Ar gyfer lleoliadau nas cynhelir a roddir yn y categori monitro gan Estyn, cynhaliwn ymweliad monitro byr â'r darparwr ryw flwyddyn ar ôl yr arolygiad craidd. Yn ogystal, gofynnwn i'r awdurdodau lleol fonitro cynnydd ychydig o leoliadau nas cynhelir y mae angen iddynt wneud mân welliannau.

Ar gyfer sectorau ôl-16, mae gennym ddwy lefel o weithgarwch dilynol i ddarparwyr lle'r ydym wedi nodi diffygion pwysig yn dilyn eu harolygiad craidd:

Ailarolygiad:

- Lle ceir diffygion brys i fynd i'r afael â nhw mewn darparwyr, byddwn yn eu rhoi yn y categori angen ailarolygiad. Cynhaliwn ymweliad byr ar ôl cyhoeddi'r adroddiad arolygu, er mwyn arfarnu a yw cynllun gwella'r darparwr yn addas i'r diben. Yn ogystal, bydd tîm o arolygwyr yn ymweld â'r darparwr ryw 18 mis ar ôl cyhoeddi ei adroddiad. Bydd y tîm yn arfarnu effaith y gwelliannau y mae'r darparwr wedi'u gwneud, ac yn barnu p'un a oes angen gweithgarwch dilynol ar y darparwr o hyd.

Monitro gan Estyn:

- Bydd arolygwyr cyswllt ôl-16 Estyn yn adolygu cynnydd y darparwyr hyn yn eu hymweliad cyswllt blynyddol. Fodd bynnag, bydd tîm bach o arolygwyr Estyn yn ymweld â'r darparwr lle bynnag yr ymddengys nad yw'r gwelliannau wedi'u gwneud yn ddigon cyflym neu lle nad ydynt wedi cael digon o effaith.

Rhagweld nifer y darparwyr a ddisgwyliir ym mhob categori

At ddibenion cynllunio, rydym yn rhagweld nifer y darparwyr ar sail ein deilliannau arolygu diweddar. Yn 2016-2017, bu angen mesurau arbennig neu welliant sylweddol ar 5% o'r darparwyr a arolygwyd gennym.

Mewn llawer o achosion, mae darparwyr yn y categori mesurau arbennig yn gwneud y gwelliannau angenrheidiol mewn rhyw ddwy i dair blynedd, er bod ychydig o ddarparwyr mewn amgylchiadau heriol yn cymryd mwy o amser. Yn gyffredinol, mae darparwyr y mae angen gwelliant sylweddol ynddynt yn gwneud y gwelliannau ymhen rhyw 18 mis.

O'r darparwyr a arolygwyd gennym yn 2016-2017, roedd angen monitro gan Estyn ar 18% ohonynt. Fel arfer, mae'r darparwyr hyn yn gwneud gwelliannau digonol ymhen rhyw 18 mis. Disgwyliwn y bydd angen eu hadolygu gan Estyn ar yr un gyfran o ddarparwyr, o dan ein trefniadau arolygu newydd.

Yn 2016-2017, roedd angen ymweliad monitro pellach ar ychydig o ddarparwyr yn y categori gwelliant sylweddol neu fonitro gan Estyn a oedd yn wynebu amgylchiadau heriol, er mwyn rhoi digon o amser iddynt ymgorffori'r gwelliannau yr oeddent wedi'u gwneud. Yn ogystal, ni wnaeth ychydig o ddarparwyr a roddwyd yn y categori monitro gan Estyn wella yn ddigon cyflym, ac roedd angen monitro dwysach arnynt trwy welliant sylweddol neu fesurau arbennig.

Astudiaeth achos – Coleg Cymunedol Tonypandy

Mae Coleg Cymunedol Tonypandy yn ysgol gymunedol gymysg i ddisgyblion 11 i 19 oed sy'n gwasanaethu tref Tonypandy a'i chyffiniau yn Rhondda Cynon Taf. Mae rhyw 750 o ddisgyblion ar y gofrestr, ac o'r rheiny mae tua 170 yn y chweched dosbarth.

Pan arolygwyd Coleg Cymunedol Tonypandy gan Estyn yn Nhachwedd 2014, barnwyd bod perfformiad presennol yr ysgol a'i rhagolygon gwella yn anfoddhaol. O ganlyniad, barnwyd bod angen rhoi mesurau arbennig ar waith yn yr ysgol. Gwnaeth arolygwyr argymhellion y dylai'r ysgol wella'r safonau a gyflawnir gan ddisgyblion, ymddygiad disgyblion ac ansawdd yr addysgu, a gwneud gwelliannau i arweinyddiaeth a rheolaeth yr ysgol.

Dros y ddwy flynedd ganlynol, bu tîm o arolygwyr yn monitro cynnydd yr ysgol am ddau ddiwrnod a hanner bob tymor. Dros gyfnod, nododd arolygwyr welliannau i berfformiad disgyblion yng nghyfnod allweddol 4, law yn llaw â gwelliant nodedig yn ymddygiad disgyblion mewn gwersi ac o amgylch yr ysgol. Cafwyd gwelliant sylweddol yng ngallu disgyblion i gymhwyso'u medrau llythrennedd a rhifedd yn llwyddiannus mewn ystod eang o bynciau. Cyfrannodd arweinyddiaeth gryfach a gwell at ddeilliannau gwell i ddisgyblion, a datblygodd arweinwyr ddiwylliant cadarn o atebolrwydd. Fe wnaeth ansawdd ac effaith yr addysgu ac asesu wella o ganlyniad i hyfforddiant a chymorth unigol i athrawon. Llwyddodd yr ysgol i ddatblygu prosesau trylwyr ar gyfer hunanarfarnu a chynllunio ar gyfer gwelliant.

Yn Nhachwedd 2016, ar ôl chwech o ymweliadau monitro, barnodd arolygwyr nad oedd angen gweithredu mesurau arbennig yn yr ysgol mwyach. Mae'r awdurdod lleol a'r consortiwm rhanbarthol yn parhau i fonitro taith wella'r ysgol.

Canran yr arolygiadau craidd Estyn sydd angen gweithgarwch dilynol yn ôl sector 2015-2016 i 2016-2017

- Cyfanswm yr arolygiadau craidd (yn cynnwys arolygiadau peilot ar y cyd ag AGGCC ac arolygiadau peilot o drefniadau arolygu newydd Estyn)
- % y mae angen gweithgarwch dilynol statudol arnynt
- % y mae angen eu monitro gan Estyn neu eu hadolygu gan Estyn

Lleoliadau meithrin nas cynhelir <small>* Roedd un lleoliad meithrin nas cynhelir yr oedd angen gwelliant â ffocws ynddo yn 2015/2016 – er nad ydynt yn gategorïau gweithgarwch dilynol statudol, mae lefel y dilyniant yn adlewyrchu testun pryder Estyn</small>	2015 - 2016	116	1%*	16%
	2016 - 2017	92	0%	10%
Ysgolion cynradd	2015 - 2016	202	4%	26%
	2016 - 2017	186	4%	22%
Ysgolion uwchradd	2015 - 2016	35	14%	46%
	2016 - 2017	30	23%	20%
Ysgolion pob oed	2015 - 2016	1	100%	0%
	2016 - 2017	3	0%	67%
Ysgolion arbennig	2015 - 2016	6	33%	33%
	2016 - 2017	7	0%	29%
Unedau cyfeirio disgyblion	2015 - 2016	2	100%	0%
	2016 - 2017	5	40%	20%
Ysgolion annibynnol, ysgolion arbennig annibynnol a cholegau arbenigol annibynnol	2015 - 2016	7	n/a	0%
	2016 - 2017	11	n/a	0%
Consortia rhanbarthol	2015 - 2016	1	n/a	n/a
	2016 - 2017	3	n/a	n/a
Darparwyr ôl-16 <small>*Roedd un darparwr Dysgu yn y Gwaith yr oedd angen gwelliant â ffocws arno yn 2016-2017 - er nad ydynt yn gategorïau gweithgarwch dilynol statudol, mae lefel y dilyniant yn adlewyrchu testun pryder Estyn</small>	2015 - 2016	6	0%	17%
	2016 - 2017	6	17%*	33%
Yr holl arolygiadau	2015 - 2016	376	5%	24%
	2016 - 2017	343	5%	18%

Canran y darparwyr a arolygwyd yr oedd angen gweithgarwch dilynol^a arnynt, 2010-2011 i 2016-2017^{b,c}			
Blwyddyn ariannol	Nifer yr arolygiadau craidd	Nifer a arolygwyd y canfuwyd bod angen gweithgarwch dilynol arnynt	Canran y canfuwyd bod angen gweithgarwch dilynol arnynt
2010-2011	269 ^d	51	19%
2011-2012	445	113	25%
2012-2013	419	116	28%
2013-2014	391	128	33%
2014-2015	409	123	30%
2015-2016	376	111	29%
2016-2017	343	79	23%

^a Mae'n cynnwys gweithgarwch dilynol statudol (e.e. Gwelliant Sylweddol neu Fesurau Arbennig) a monitro gan Estyn yn unig. Nid yw'n cynnwys monitro gan awdurdod lleol na monitro gan Arolygwyr Cyswllt.

^b Blwyddyn ariannol

^c Mae'n cynnwys 11 o arolygiadau peilot ar y cyd ag AGGCC ar gyfer darparwyr meithrin nas cynhelir

^d O Fedi 2010 (dechrau'r cylch newydd o arolygiadau)

Sicrhau ansawdd arolygiadau ac adroddiadau Estyn

DP 1

Rydym wedi cynnal hyder rhanddeiliaid yn ansawdd arolygiadau drwy sicrhau ansawdd adroddiadau'n drylwyr cyn eu cyhoeddi. Yn 2016-2017, fe wnaethom sicrhau ansawdd, dilysu a chymedroli adroddiadau'r holl arolygiadau dan arweiniad Estyn, gan gynnwys craffu ar y dystiolaeth ategol, cyn cytuno ar y canfyddiadau, y barnau a lefel y gweithgarwch dilynol, os oedd ei angen. Fe wnaethom ymestyn hyn i'r holl arolygiadau yn y sector meithrin nas cynhelir eleni. AEM nad ydynt yn rhan o'r tîm arolygu gwreiddiol sy'n ymgymryd â'r broses sicrhau ansawdd ar gyfer pob arolygiad. Mae AEM sy'n dilysu a chymedroli adroddiadau yn dilyn canllaw clir ar sicrhau ansawdd adroddiadau ac arolygiadau a gyhoeddir ar wefan Estyn. Yn 2016-2017, ni fu angen newid yr un o'n hadroddiadau arolygu cyhoeddedig ar ôl eu cyhoeddi o ganlyniad i her sylweddol i farnau.

Mae canlyniadau arolwg ôl-arolygiad a gasglwyd yn 2016-2017 yn dynodi bod darparwyr yn gweld arolygiadau yn broses gadarnhaol. Dynododd 96% o'r tri-chwarter o ddarparwyr a ymatebodd i'n holiadur ôl-arolygiad eu bod yn fodlon â dibynadwyedd ac annibyniaeth barnau Estyn.

DP 2

DP 3

Dyma ddetholiad o eiriau o ganmol a dderbyniom gan ddarparwyr yn dilyn arolygiad.

"Hoffwn nodi pa mor gefnogol oedd ein harolygiad diweddaraf gan Estyn. Roedd yr arolygwyr yn heriol a thrylwyr, ac ar yr un pryd yn hollol hawdd mynd atynt ac yn awyddus i ymroi i ddeialogau proffesiynol bob amser. Roedd yn bleser eu croesawu i'n hysgol ac rwy'n siŵr y bydd eu mewnbwn yn fy helpu i symud yr ysgol ymhellach ymlaen ar ein taith dysgu."

"Roeddwn yn meddwl fod y tîm arolygu yn heriol ac yn fanwl, ac yn rhoi adborth a chymorth hollbwysig hefyd i'm galluogi i wella'r ysgol ymhellach. Hwn yw'r profiad mwyaf cadarnhaol rwyf wedi'i gael o bell ffordd gyda chorff arolygu yn ystod fy nghyfnod cyfan fel uwch arweinydd. Mae'r staff bellach yn deall yn llwyr mai'r hyn rydym yn ei wneud yw'r dull gweithredu cywir ac mae'n gwneud gwahaniaeth."

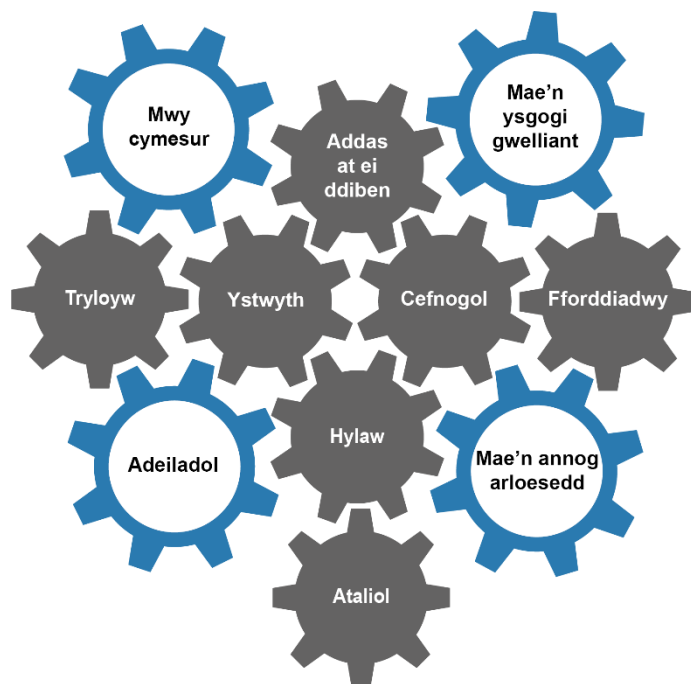
Yn unol â'n polisi (trefniadau Estyn ar gyfer sicrhau ansawdd arolygiadau), cynhaliom ymweliadau sicrhau ansawdd â rhyw 10% o arolygiadau nad oeddent dan arweiniad AEM, yn y sector cynradd a'r sector meithrin nas cynhelir. Ymwelom hefyd â rhyw 5% o arolygiadau dan arweiniad AEM fel rhan o'n prosesau sicrhau ansawdd. Mae canlyniadau'r ymweliadau hyn yn bwydo drwodd i hyfforddiant a datblygiad i'r holl arolygwyr, ac, ar gyfer Arolygwyr Cofrestredig, i'r prosesau ar gyfer dyfarnu contractau arolygu.

Yn ystod 2016-2017, cafodd ein holl adroddiadau arolygu eu cyhoeddi mewn modd amserol ac ni ddaliwyd unrhyw un yn ôl na'i gywiro ar ôl cyhoeddi.

DP 4

Trefniadau arolygu newydd

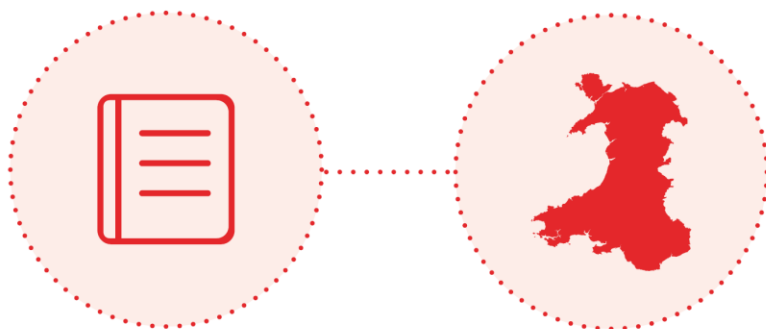
Yn ystod 2016-2017, parhaom i ddatblygu ein fframwaith arolygu newydd. Yn nhymor yr haf, fe wnaethom gynnal peilot gan ddefnyddio holiaduron staff a llywodraethwyr mewn ysgolion. Yn ystod tymor yr hydref, cynhaliom ail ymgynghoriad er mwyn cael adborth ar ein cynigion manwl ar gyfer y fframwaith arolygu newydd, geiriau ein barnau a'n prosesau gweithgarwch dilynol. Derbyniom 572 o ymatebion, gyda'r mwyafrif yn dangos cefnogaeth gadarnhaol i'n cynigion. Yn ystod tymor yr hydref a'r gwanwyn, fe wnaethom gynnal peilot o'r trefniadau arolygu newydd mewn wyth ysgol gynradd, pum ysgol uwchradd, dwy ysgol annibynnol, un ysgol arbennig a gynhelir, un UCD ac un darparwr dysgu yn y gwaith. Defnyddiom yr adborth o'r ymgynghoriad, arfarniadau arolygiadau peilot a digwyddiadau rhanddeiliaid i fireinio ein harweiniad drafft terfynol a'n trefniadau. Rhoesom wybodaeth gyson i arolygwyr a rhanddeiliaid eraill am ddatblygiadau.



Egwyddorion arwain ein trefniadau arolygu newydd

Cyflwynom fenter newydd i gefnogi ein gwaith arolygu awdurdodau lleol. Yng ngwanwyn 2017, cynhaliodd Estyn beilot o 'Gynadleddau Gwella' mewn dau awdurdod lleol. Caiff cynhadledd wella ei chadeirio gan Estyn yn ei rinwedd fel corff annibynnol, ac mae'n fforwm lle mae swyddogion allweddol ac aelodau etholedig o'r awdurdod lleol, Llywodraeth Cymru, Swyddfa Archwilio Cymru, y consortiwm rhanbarthol a sefydliadau perthnasol eraill yn cyfarfod i gael trafodaeth 'o amgylch bwrdd' ynglŷn â materion sy'n peri pryder mewn agweddau penodol ar waith awdurdod lleol. Mae'r gynhadledd wella yn arwain at gynllun gweithredu gyda chyfraniadau gan yr holl fynychwyr priodol ynglŷn â sut byddant yn mynd i'r afael â'r materion gyda'i gilydd. Bydd Estyn yn cynnal un gynhadledd wella arall yn ystod haf 2017, ac ar ôl hynny byddwn yn asesu eu gwerth a sut gallent gydweddu â'r trefniadau arolygu newydd ar gyfer gwasanaethau addysg llywodraeth leol.

Amcan Strategol 2: Llywio datblygiad polisi cenedlaethol gan Lywodraeth Cymru



Yn Ionawr 2017, cyhoeddodd PAEM ei Adroddiad Blynyddol 2015-2016 ar ansawdd addysg a hyfforddiant yng Nghymru. Fe wnaethom gynllunio a gweithredu ymgyrch yn y cyfryngau i gefnogi lansio'r Adroddiad Blynyddol. Roedd hwn yn cynnwys ffilm, a gafodd gyhoedduswydd cadarnhaol ac a ysgogodd trin a thrafod yn y cyfryngau.

Yn ystod 2016-2017, cyhoeddodd 12 o adroddiadau thematig ar ystod o destunau mewn ymateb i lythyr cylch gwaith blynyddol y Gweinidog. Darparom gyngor a chymorth i Adran Addysg a Sgiliau (AdAS) Llywodraeth Cymru fel bo'r angen, gan gynnwys cyfranogi mewn ystod o bwyllgorau Llywodraeth Cymru, gweithgorau a grwpiau cynghori. Hefyd, cyfrannom at adroddiadau ar arolygiadau ac arolygon ar y cyd yn cynnwys cyrff arolygu, archwilio a rheoleiddio eraill.

Rydym wedi darparu ystod o gymorth ac arweiniad i Lywodraeth Cymru ar y rhaglen diwygio addysg. Mae gan Estyn gynrychiolaeth ar lawer o'r grwpiau a sefydlwyd gan Lywodraeth Cymru i gefnogi'r rhaglen.

Uchafbwyntiau

Adroddiad Blynyddol PAEM wedi'i gynhyrchu yn ystod y flwyddyn yn unol â'r amserlen – cyhoeddwyd ar **24 Ionawr 2017**

12 o adroddiadau thematig wedi'u cyhoeddi – gan gyfleu canfyddiadau adroddiadau yn fwy effeithiol

100% o adroddiadau thematig wedi'u cyhoeddi o fewn y terfynau amser

Cynhyrchu a chyhoeddi Adroddiad Blynyddol PAEM

Cynhyrchodd PAEM ei ail Adroddiad Blynyddol ar ansawdd addysg a hyfforddiant yng Nghymru ar gyfer blwyddyn academaidd 2015-2016, gan ei gyhoeddi yn Ionawr 2017.

Mae'r adroddiad cyfan ar gael ar y we. Mae'n cynnwys adran thematig ar ddysgu proffesiynol gyda set o ddeg cwestiwn y gwahoddir darparwyr i'w defnyddio fel rhan o'u hunanarfarniad. Fe wnaethom gynllunio a gweithredu ymgyrch yn y cyfryngau ac ymgyrch farchnata i gefnogi lansio'r Adroddiad Blynyddol. Roedd yr ymgyrch hwn yn cynnwys ffilm i gyflwyno negeseuon allweddol yr adroddiad, ac fe'i rhannwyd yn eang ar draws y cyfryngau cymdeithasol.

Eleni, mae rhagair PAEM yn cynnwys rhestr o ddarparwyr y dyfarnwyd barn 'rhagorol' iddynt ar gyfer un o'r barnau arolygu cyffredinol neu'r ddwy. Mynychodd y darparwyr hyn 'Noson Wobrau Estyn' ym Mawrth 2017. Yn y digwyddiad, cyflwynwyd gwobrau gan PAEM ac Ysgrifennydd y Cabinet dros Addysg, a gwnaethant areithiau yn cydnabod rhagoriaeth mewn addysg a hyfforddiant yng Nghymru. Roedd hwn yn ddigwyddiad llwyddiannus a ddenodd gryn ddiddordeb a sylw yn y cyfryngau cymdeithasol a'r cyfryngau lleol.

Eleni, er mwyn gwneud yr Adroddiad Blynyddol hyd yn oed yn fwy hygyrch, gellir darllen y fersiwn 'pdf' gan ddarllenwyr sgrin ar-lein. Mae'r adroddiad yn cynnwys amryw o hyperddolenni at adrannau perthnasol o'n gwefan, fel yr astudiaethau achos o arfer orau ac arolygon thematig.

DP 5

Cyhoeddi [adroddiadau thematig](#) i ymateb i lythyr cylch gwaith blynyddol y Gweinidog a darparu cyngor arall i Lywodraeth Cymru

I ymateb i [lythyr cylch gwaith blynyddol y Gweinidog](#), yn 2016-2017, cyhoeddodd 12 o adroddiadau thematig ar y testunau canlynol:

Enw	Dyddiad cyhoeddi
Ansawdd addysg a hyfforddiant ym maes iechyd a gofal cymdeithasol oedolion	Mai 2016
Cynnydd a chyrchfannau dysgwyr mewn colegau arbenigol annibynnol	Mai 2016
Addysg heblaw yn yr ysgol	Mehefin 2016
Codi cyrhaeddiad, cyflawniad a dyheadau plant sy'n derbyn gofal – adroddiad arfer orau	Gorffennaf 2016
Ieithoedd Tramor Modern	Gorffennaf 2016
Arfer orau yn y celfyddydau creadigol yng nghyfnodau allweddol 3 a 4	Gorffennaf 2016

Arweinyddiaeth a gwella ysgolion cynradd	Medi 2016
Cymedroli asesiadau athrawon yng nghyfnod allweddol 2 a chyfnod allweddol 3: adolygiad o gywirdeb a chysondeb	Medi 2016
Cynlluniau Strategol Cymraeg mewn Addysg Awdurdodau Lleol	Medi 2016
Dysgu Oedolion yn y Gymuned yng Nghymru	Tachwedd 2016
Cyfranogiad disgyblion: canllaw arfer orau	Rhagfyr 2016
Rheoli presenoldeb gweithlu ysgolion yn effeithiol mewn ysgolion cynradd	Ionawr 2017

Cyhoeddwyd yr holl adroddiadau o fewn y graddfeydd amser a gytunwyd gyda Llywodraeth Cymru.

DP 6

Fe wnaethom ddatblygu ein harweiniad a hyfforddiant i arolygwyr sy'n arwain arolygon thematig, gan ddefnyddio strwythur diwygiedig i adroddiadau, o adroddiadau byr fel ymateb cyflym i geisiadau gan Lywodraeth Cymru, i arolygon graddfa fawr yn amlygu astudiaethau achos o arfer ddiddorol neu effeithiol, gyda chynadleddau neu ddeunyddiau hyfforddi cysylltiedig. Ym Medi 2016, cynhaliom ddwy gynhadledd i gydfynd â'r adroddiad '[Arweinyddiaeth a gwella ysgolion cynradd](#)', a bu ysgolion astudiaethau achos yn cyflwyno eu profiadau ar y daith wella.

Derbyniwyd holl argymhellion Estyn gan Lywodraeth Cymru ar gyfer 11 o 12 o adroddiadau a gyhoeddwyd. Ar gyfer un adroddiad Addysg heblaw yn yr ysgol, ni dderbyniwyd dau argymhelliad.

DP 7

Gwaith a gyflawnir drwy ein rolau arweinyddiaeth wasgaredig

Drwy ein system o arolygwyr arweiniol, parhaom i roi cyngor o ansawdd uchel i Weinidogion Cymru a phwyllgorau'r Cynulliad Cenedlaethol. Darparodd arolygwyr Estyn dystiolaeth lafar i saith o bwyllgorau, ac fe wnaethant baratoi ymatebion i 20 o ymgynghoriadau. Un ffocws arbennig ar gyfer gwaith ein harolygwyr arweiniol yn ystod 2016-2017 oedd darparu cyngor a chymorth parhaus i broses Llywodraeth Cymru i ddiwygio'r cwricwlwm. Cyfrannodd arolygwyr at 43 o weithgorau cenedlaethol yn ymwneud ag ystod eang o agweddau ar addysg a hyfforddiant yng Nghymru.

Datblygu galluoedd rheoli gwybodaeth

Parhawn i ddatblygu ein systemau electronig ar gyfer rhannu a choladu gwybodaeth o grwpiau a phwyllgorau allanol a mewnol.

Rydym wedi sefydlu seminarau yn canolbwyntio ar ymchwil ac wedi datblygu ein diweddariad ymchwil misol i staff.

Rydym wedi sefydlu cyfarfod tymhorol gyda Gwasanaethau Gwybodaeth a Dadansoddi Llywodraeth Cymru, y Sefydliad Polisi Cyhoeddus i Gymru a Cymwysterau Cymru i drafod a rhannu gwybodaeth am flaenoriaethau ymchwil a'n harolygon thematig.

Rôl Estyn fel ymgynghorai ar gynigion trefniadaeth ysgolion

Ymatebodd Estyn i 41 o gynigion ad-drefnu ysgolion rhwng 31 Mawrth 16 ac 01 Ebrill 2017.



- Daethom i'r casgliad fod 38 o gynigion yn debygol o gynnal neu wella deilliannau addysgol o leiaf.
- Daethom i'r casgliad nad oedd 1 cynnig yn rhoi digon o wybodaeth i roi barn ynghylch p'un a yw'n debygol o gynnal neu wella.
- Daethom i'r casgliad fod 2 gynnig yn annhebygol o gynnal neu wella.

Cyngor a chymorth ad hoc

Yn ystod 2016-2017, rhoesom gyngor i Weinidogion Cymru ynglŷn â chofrestru cychwynnol chwech o ysgolion annibynnol newydd. Drwy ymweliadau cofrestru dilynol, darparom gyngor hefyd ar b'un a oedd saith ysgol newydd yn bodloni'r Rheoliadau Safonau Ysgol Annibynnol (Cymru).

Amcan Strategol 3: Meithrin gallu i wella'r system addysg a hyfforddiant yng Nghymru



Mae Estyn yn gwneud defnydd gwerthfawr o wybodaeth o waith arolygu ac arolygon thematig i lywio ein rhaglen hyfforddi a'n gwaith meithrin gallu. Darparwn raglen gynhwysfawr o hyfforddiant i gynorthwyo darparwyr i ddatblygu'u gwybodaeth a'u dealltwriaeth o arolygu, ac i uwch arweinwyr yn y sefydliadau hynny ddatblygu ystod o fedrau sydd nid yn unig yn cynorthwyo arolygu, ond sy'n llywio'u gwaith fel uwch arweinydd. Ein nod yw sicrhau bod digwyddiadau hyfforddi a chynadleddau arfer orau a gynhelir gan Estyn yn bodloni anghenion cynrychiolwyr.

Parhawn i hyfforddi arolygwyr cymheiriaid ac ymgynghorwyr her i'n helpu i gyflawni ein rhaglen arolygu. Mae ein hyfforddiant yn darparu cyfleoedd rhagorol i uwch arweinwyr mewn ysgolion a darparwyr eraill ddatblygu dealltwriaeth well o'n gwaith ac i gryfhau eu dealltwriaeth o bwysigrwydd hunanarfarnu a systemau sicrhau ansawdd cadarn i gefnogi gwelliant.

Parhawn i gyhoeddi nifer fawr o astudiaethau achos arfer orau ar ein gwefan.

Uchafbwyntiau

58 o astudiaethau achos arfer orau wedi'u cyhoeddi

Cynnal **36** o ddigwyddiadau hyfforddi ac **19** o ddigwyddiadau arfer orau

98% o gynrychiolwyr wedi graddio ein hyfforddiant fel da neu ragorol

Derbyniom **572** o ymatebion i'n hymgyngoriad cenedlaethol ar y modd yr arolygwn addysg a hyfforddiant yng Nghymru

Digwyddiadau hyfforddi a chynadleddau dan arweiniad Estyn

Yn 2016-2017, cyflawnom raglen helaeth o ddigwyddiadau arfer orau a digwyddiadau hyfforddi ledled Cymru. Cynhaliom 55 o ddigwyddiadau a oedd yn cynnwys hyfforddiant cychwynnol i arolygwyr, digwyddiadau hyfforddiant diweddarau a rhannu arfer orau mewn meysydd fel arweinyddiaeth ysgolion cynradd. Adroddodd cynrychiolwyr eu bod yn fodlon iawn gyda digwyddiadau, gyda 98% ohonynt yn dweud eu bod yn dda neu'n rhagorol.

Eleni, rydym wedi cynorthwyo datblygiad ein harolygwyr allanol, gan ddarparu cyfleoedd rheolaidd iddynt ymgysylltu â'r diweddaraf o ran datblygiadau arolygu a datblygiadau polisi. Rydym wedi parhau i gyfarfod â'n rhanddeiliaid drwy ein rhaglen helaeth o fforymau i randdeiliaid cenedlaethol a sector. Mae'r rhain wedi bod yn arbennig o fuddiol o ran ein galluogi i drafod a chasglu adborth ar ein trefniadau arolygu newydd o Fedi 2017. Rydym wedi cryfhau ein trefniadau ar gyfer ymgysylltu ag aelodau fforwm, er mwyn cyrraedd ystod ehangach o randdeiliaid.

DP 8

Ym Mehefin 2016, fe wnaethom fynychu Sioe Amaethyddol Frenhinol Cymru, fel rhan o bresenoldeb ar y cyd â'n partneriaid Arolygu Cymru. Fel rhan o stondin ar y cyd gydag arolygiaethau eraill, roedd modd i ni allu trafod arolygu a pholisi addysg gydag ystod o randdeiliaid. Yn sgil llwyddiant y digwyddiad hwn, byddwn yn arddangos yn Sioe Amaethyddol Frenhinol Cymru ac Eisteddfod yr Urdd yn haf 2017.

Yn Ebrill 2016, cynhaliom Gynhadledd Ryngwladol Sefydlog yr Arolygiaethau a ddaeth â chynrychiolwyr ynghyd o dros 20 o arolygiaethau o bob cwr o Ewrop. Thema'r gynhadledd oedd Deialog Broffesiynol ac Ymgysylltu â Rhanddeiliaid.

Yn Hydref, cynhaliom ddwy gynhadledd lwyddiannus Teithiau Gwella Ysgolion Cynradd i rannu a chyflwyno negeseuon allweddol o'n hadroddiad thematig ['Arweinyddiaeth a gwella ysgolion cynradd'](#).

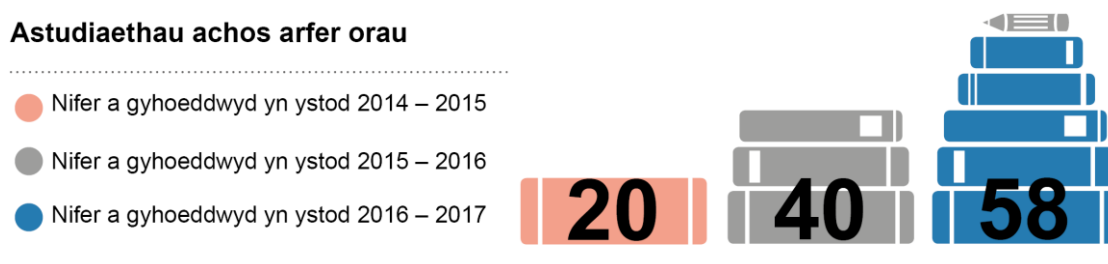
Ym Mawrth 2017, cynhaliom ein Noson Wobrau gyntaf i ddathlu llwyddiant darparwyr y barnwyd bod eu perfformiad presennol neu eu rhagolygon gwella yn 'rhagorol' yn 2015-2016. Fe wnaethom fwynhau prif areithiau gan Meilyr Rowlands PAEM a Kirsty Williams, Ysgrifennydd y Cabinet dros Addysg.



Nodi a lledaenu arfer orau

Yn ystod 2016-2017, rydym wedi parhau i gyhoeddi a rhannu llawer o astudiaethau achos wedi'u hysgrifennu gan ddarparwyr am arfer orau a nodwyd gennym drwy arolygu. Yn ystod y cyfnod hwn, cyhoeddodd 58 o astudiaethau achos, ac rydym wedi cynyddu ymdrechion i rannu arfer orau drwy ein sianeli cyfathrebu â rhanddeiliaid, gan gynnwys twitter, er mwyn cynyddu nifer y darpar ddarllenwyr. Mae ein harfarniad ar gyfer y chwe mis cyntaf yn 2016-2017 yn dangos bod ymwelwyr â'r ardal arfer orau o'n gwefan wedi cynyddu 10%, ac mae pobl yn treulio mwy o amser yn darllen pob astudiaeth achos ar-lein. Mae poblogrwydd cyffredinol pob astudiaeth achos wedi gweld tuedd ar i fyny hefyd. Yn ogystal, rydym wedi dechrau cyhoeddi astudiaethau achos o arfer orau a geir yn ein hadroddiadau thematig er mwyn sicrhau bod y rhain yn cyrraedd cynulleidfa ehangach ac i gyd-fynd â'r gronfa o arfer orau.

Dyma ddolen at astudiaethau achos [arfer orau](#) sydd wedi'u cyhoeddi ar ein gwefan.



Datblygu partneriaethau cadarn gyda rhanddeiliaid

Rhwng 1 Tachwedd a 30 Tachwedd 2016, cynhaliom ein hail ymgynghoriad cenedlaethol ynglŷn â'r modd y mae Estyn yn arolygu addysg a hyfforddiant yng Nghymru. Roedd yr ymgynghoriad yn gofyn yn benodol am farnau ynghylch cynnwys ein harweiniad arolygu a'r manylion ynglŷn ag agweddau ar ein trefniadau arolygu newydd. Cawsom 572 o ymatebion gan rhanddeiliaid.

Cafodd cwestiynau'r ymgynghoriad eu trafod hefyd yn ein fforwm Rhanddeiliaid Cenedlaethol a gynhaliwyd yn Llandrindod ar 2 Chwefror, 2017. Fe wnaeth tua saith deg fynychu'r digwyddiad, gyda chynrychiolwyr o bron pob un o'r cyrff swyddogol sydd wedi'u cynnwys ar ein rhestr rhanddeiliaid. Archwiliodd y fforwm y datblygiadau cwricwlwm Dyfodol Llwyddiannus a'r prif negeseuon o adroddiad blynyddol PAEM.

Yn ystod y flwyddyn, cynhaliom ddwy gynhadledd ranbarthol er mwy rhannu arfer effeithiol mewn arweinyddiaeth a datblygu arweinyddiaeth, gyda ffocws ar deithiau gwella ysgolion cynradd. Mynychodd dros 300 o ysgolion y digwyddiadau yng Ngogledd a De Cymru. Mae'r digwyddiadau hyn yn adlewyrchu ymrwymiad Estyn i hwyluso cymorth effeithiol rhwng ysgolion trwy gyfres o gyflwyniadau a gweithdai.

Cynhaliom ein hail arolwg ar-lein ynglŷn ag ansawdd gwasanaethau, cymorth ac arweinyddiaeth consortia rhanbarthol ac awdurdodau lleol (16 Mawrth - 13 Ebrill). Er bod y gyfradd ymateb yn is na'r llynedd, bydd y negeseuon cyffredinol o'r arolwg yn cael eu defnyddio i lywio trywyddau ymholi ar gyfer ein hymweliadau monitro dilynol â chonsortia yn nhymor yr hydref 2017.

Arolygwyr Cyswllt

Fe wnaeth ein system o arolygwyr cyswllt ar gyfer addysg bellach, dysgu yn y gwaith, awdurdodau lleol a chonsortia rhanbarthol ein galluogi i gynnal perthnasoedd gwaith adeiladol gyda darparwyr a rhannu arfer orau lle bo'n berthnasol.

Aeth ein harolygwyr cyswllt ar drywydd ein hadroddiad thematig ar Addysg heblaw yn yr ysgol, a gyhoeddwyd ym Mehefin 2016, ac adroddiad arfer dda y flwyddyn flaenorol ar Addysg heblaw yn yr ysgol. Cyfarfu arolygwyr cyswllt ag uwch arweinwyr mewn awdurdodau lleol i'w herio ynglŷn â sut roeddent wedi ymateb i'r argymhellion yn yr adroddiadau ac wedi ystyried arfer dda.

Fe wnaeth arolygwyr cyswllt ar gyfer addysg bellach a darparwyr dysgu yn y gwaith gyfarfod â rheolwyr ac uwch arweiniwyd yn 2016-2017 i drafod ystod o faterion, yn cynnwys mynd ar drywydd sut mae'r darparwyr yn ymateb i arweiniad a gweithredu'r ddyletswydd Atal.

Egwyddor Cyflawni 1: Parhau i ddatblygu Estyn yn sefydliad 'gwerth gorau' a 'chfylogwr enghreifftiol'



Yn 2016-2017, parhaom â'n gwaith ym meysydd cydraddoldeb, cynaliadwyedd, safonau iechyd ac ymgysylltiad staff, ymhlith eraill, i helpu gwneud Estyn yn lle gwyth i weithio. Hefyd, mae ein cynlluniau gweithredu yn cefnogi agweddau ar Ddeddf Llesiant Cenedlaethau'r Dyfodol (Cymru) 2015, sy'n ymwneud â gwella lles cymdeithasol, economaidd, amgylcheddol a diwylliannol Cymru.

Mae ein fframwaith Llywodraethu o Fyrddau, Pwyllgorau a Grwpiau yn ein helpu i gyflawni ein hamcanion strategol fel sefydliad effeithlon sy'n cael ei redeg yn dda, yn atebol i'n staff, rhanddeiliaid a'r cyhoedd. Yn unol â deddfwriaeth, fe wnaethom gynhyrchu a chyhoeddi Cynllun Blynyddol ar gyfer 2016-2017. Cymeradwywyd ein cynllun ar gyfer 2017-2018 gan y Prif Weinidog yn Ebrill 2017 ac mae ar gael ar ein gwefan.

Uchafbwyntiau

100% o gwynion a cheisiadau am wybodaeth (a wnaed o dan y Ddeddf Rhyddid Gwybodaeth a'r Ddeddf Diogelu Data) wedi'u cwblhau o fewn graddfeydd amser targed

Lefelau uchel ymgysylltiad staff wedi'u cynnal – mae Estyn yn safle **1** o **98** o sefydliadau'r gwasanaeth sifil

Wedi cael achrediad **lefel 3** Safon Amgylcheddol y Ddraig Werdd

Cynnydd o **86%** mewn hyfforddiant Cymraeg ar lefel dechreuwyd a chanolraddol ymhlith AEM a staff corfforaethol

Ymgysylltiad staff

Yn 2016-2017, daeth Estyn yn rhif un o 98 o sefydliadau yr adroddwyd amdanynt yng nghanlyniadau Arolwg Pobl y Gwasanaeth Sifil, gyda sgôr mynegai ymgysylltu cyffredinol o 76%, sy'n cymharu'n ffafriol â'r mynegai ymgysylltu ledled y Gwasanaeth Sifil, sef 60%. Mae'r tabl isod yn cymharu sgôr ymgysylltu Estyn â sgôr gyfartalog y Gwasanaeth Sifil ers cyflwyno'r arolwg yn 2010.

DP 10

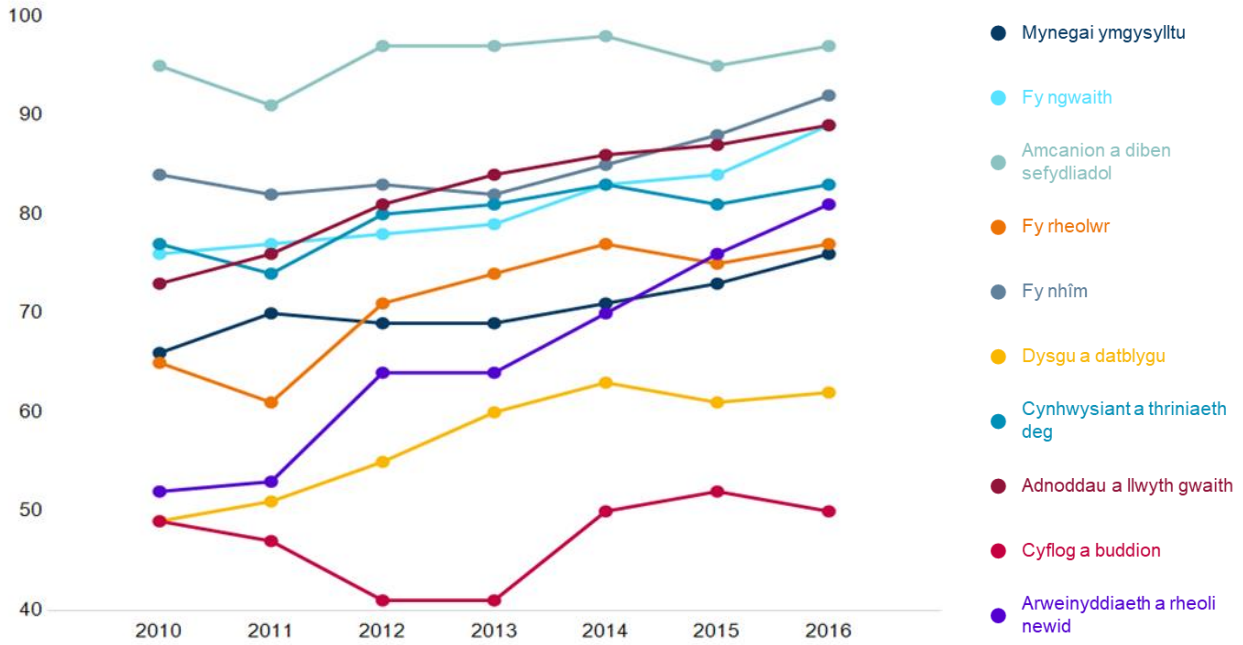
Blwyddyn	Ymgysylltiad y gwasanaeth sifil	Ymgysylltiad Estyn	Safle Estyn (allan o 96+ o sefydliadau*)
2016	60%	76%	1
2015	58%	73%	3
2014	59%	71%	4
2013	59%	69%	4
2012	62%	69%	5
2011	60%	70%	6
2010	56%	66%	9

Noder: *mae nifer y sefydliadau sy'n cymryd rhan yn yr Arolwg yn amrywio bob blwyddyn.

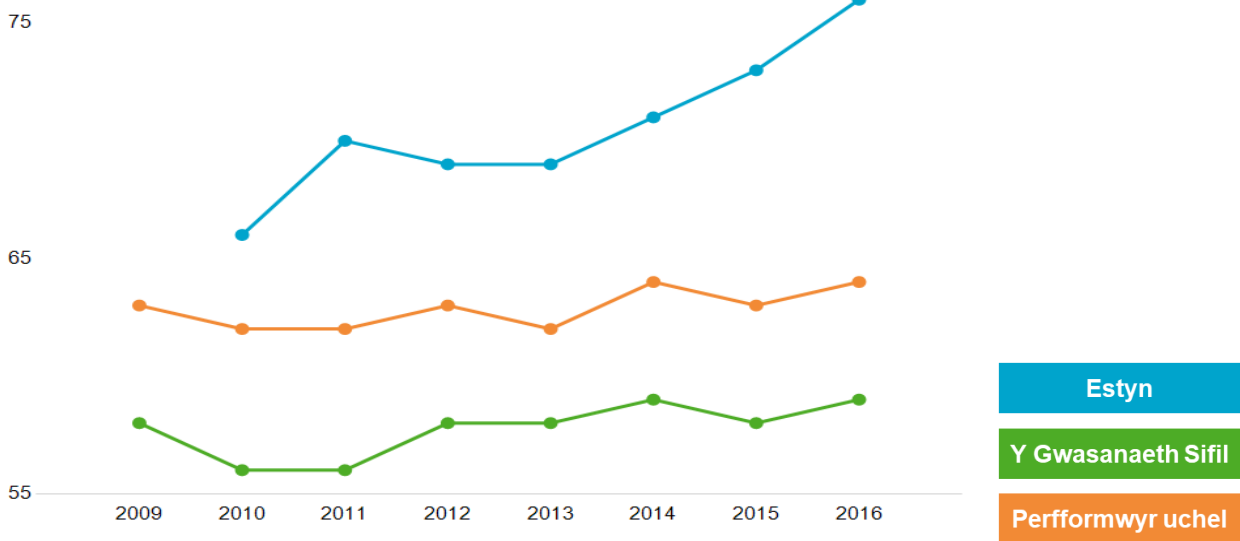
Estyn – Sgorau Themâu 2010-2016 a thueddiadau mewn ymgysylltiad

Mae lefelau ymgysylltiad yn Estyn wedi parhau i gynyddu ers 2013 a gellir gweld gwelliannau ar draws llawer o themâu dros y chwe blynedd diwethaf. Yr unig themâu i weld gostyngiad ers 2015 yw cyflog a buddion.

Estyn – Sgorau Themâu



Estyn – Mynegai ymgysylltu



Ar draws yr holl themâu, mae Estyn yn cymharu'n ffafriol â meincnod y Gwasanaeth Sifil yn 2016 a Pherfformwyr Uchel y Gwasanaeth Sifil yn 2016. Mewn saith o'r naw thema, mae Estyn yn sgorio 75% neu'n uwch.

Mae manylion llawn [canlyniadau arolwg pobl Estyn 2016](#) ar gael ar ein gwefan.

Roedd y camau gweithredu allweddol a ddygwyd yn eu blaen o'r Cynllun Gweithredu Ymgysylltu a ddatblygwyd gan Grŵp Ymgysylltu â Chyflogeion Estyn yn y flwyddyn yn cynnwys:

- parhau i wella cyfathrebu ynglŷn â newidiadau arwyddocaol yn Estyn
- adolygu'r broses rheoli perfformiad - beth sy'n gweithio'n dda a beth ellid ei wella ar gyfer blwyddyn adrodd 2017-2018
- parhau i hyrwyddo gweithgareddau dysgu a datblygu er mwyn gwella perfformiad a datblygiad gyrfa, gan gynnwys adeiladu Rhaglen Datblygu Arweinyddiaeth i ddechrau ym Medi 2017
- rhoi mecanweithiau ar waith i sicrhau mwy o gysondeb penderfyniadau ar gyfer cymhwyso polisiau a gweithdrefnau
- cychwyn arolwg o strwythur grwpiau a phwyllgorau Estyn a rolau Arolygwyr Arweiniol / Swyddogion Arweiniol
- datblygu protocol ar gyfer cynllunio rhaglenni gwaith i ddechrau yn nhymor yr Hydref 2017
- datblygu canllaw i weithwyr dros dro ar weithio yn Estyn er mwyn sicrhau cysondeb wrth gymhwyso polisiau a gweithdrefnau

Ymgynghori â chyflogeion

Trwy gydol 2016-2017, parhaodd y rheolwyr i gynnal cyfarfodydd rheolaidd gyda'r undebau llafur gan gynnwys fforwm gweithredol Ochr yr Undebau Llafur/Rheolwyr a fforwm strategol Ochr yr Undebau Llafur/Rheolwyr. Mae'r fforwm strategol yn caniatáu ar gyfer cyfnewid gwybodaeth a barnau ar faterion strategol sy'n effeithio ar gyflogeion a chyflwyno gwasanaethau'n effeithiol, er enghraifft cyd-drafod cyflog a thelerau ac amodau gwasanaeth. Mae'r fforwm gweithredol yn cefnogi cyflawni gwaith Estyn o ddydd i ddydd ac yn helpu llywio trafodaethau strategol. Yn ystod y cyfarfodydd, gwahoddir yr undebau i drafod polisiau a gweithdrefnau drafft. Yn ystod 2016-2017, roedd y polisiau a'r gweithdrefnau yr ymgynghorwyd arnynt yn cynnwys:

- Datganiad Manylion
- Polisi Absenoldeb Arbennig
- Polisi sy'n Ystyriol o Deuluoedd
- Polisiau'n gysylltiedig ag Iechyd a Diogelwch
- Gwiriadau'r Gwasanaeth Datgelu a Gwahardd i'r rhai sy'n gweithio i Estyn
- Polisi Disgyblu

Yn ychwanegol at ymgynghori ag undebau, ymgynghorir â'r holl staff a chaiff asesiadau eu cwblhau ar gyfer pob polisi. Caiff yr holl bolisiau eu cymhwyso'n gyson i gynorthwyo ac arwain cyflogeion Estyn ac i sicrhau bod cyflogaeth yn deg a thryloyw.

Yn 2016-2017, parhaom â'n gwaith ar nifer o fentrau trawsbynciol i helpu gwella Estyn fel sefydliad cyhoeddus. Mae ein cynlluniau gweithredu yn cefnogi agweddau ar Ddeddf Llesiant Cenedlaethau'r Dyfodol (Cymru) 2015, sy'n ymwneud â gwella lles cymdeithasol, economaidd, amgylcheddol a diwylliannol Cymru.

DP 16

Safonau'r Gymraeg

Mae Mesur y Gymraeg (Cymru) 2011 yn sefydlu fframwaith cyfreithiol i bennu dyletswyddau ar unigolion i gydymffurfio â safonau statudol yn ymwneud â'r Gymraeg. Mae'r safonau yn disodli'r system cynlluniau iaith Gymraeg a sefydlwyd o dan Ddeddf yr Iaith Gymraeg 1993.

Yn Estyn, caiff cydymffurfedd â safonau'r Gymraeg ei fonitro gan ein gweithgor iaith Gymraeg. Mae'r grŵp yn cynnwys cynrychiolwyr ar draws y sefydliad ac mae'n cynnwys staff corfforaethol, AEM a Chyfarwyddwr Cynorthwyol. Yn 2016-2017, cyfarfu'r grŵp bob tymor i adolygu cynnydd yn erbyn y safonau statudol, ac mae'n trafod sut rydym yn dehongli'r safonau mewn amgylchiadau penodol. Mae'r grŵp hefyd yn rhoi arweiniad a chyfarwyddyd ar faterion iaith Gymraeg i gydweithwyr ar draws Estyn. Mae'r grŵp yn adrodd i'r Bwrdd Gweithredol.

Parhaom i wella ein dulliau o sicrhau yr eir i'r afael â'r safonau yn llwyddiannus. Yn 2016-2017, fe wnaeth 20 o staff rheoli fynychu hyfforddiant ymwybyddiaeth o'r Gymraeg, a gynhaliwyd gan y Ganolfan Cynllunio Iaith. Llwyddiant arbennig yn ystod y flwyddyn oedd bod mwy o staff corfforaethol ac AEM wedi ymgymryd â hyfforddiant Cymraeg ar lefel dechreuwyr a chanolraddol, gyda chynnydd o 86% o 2015-2016. Mae effaith yr hyfforddiant ar ein gallu Cymraeg ar draws y staff corfforaethol ac AEM wedi cryfhau.

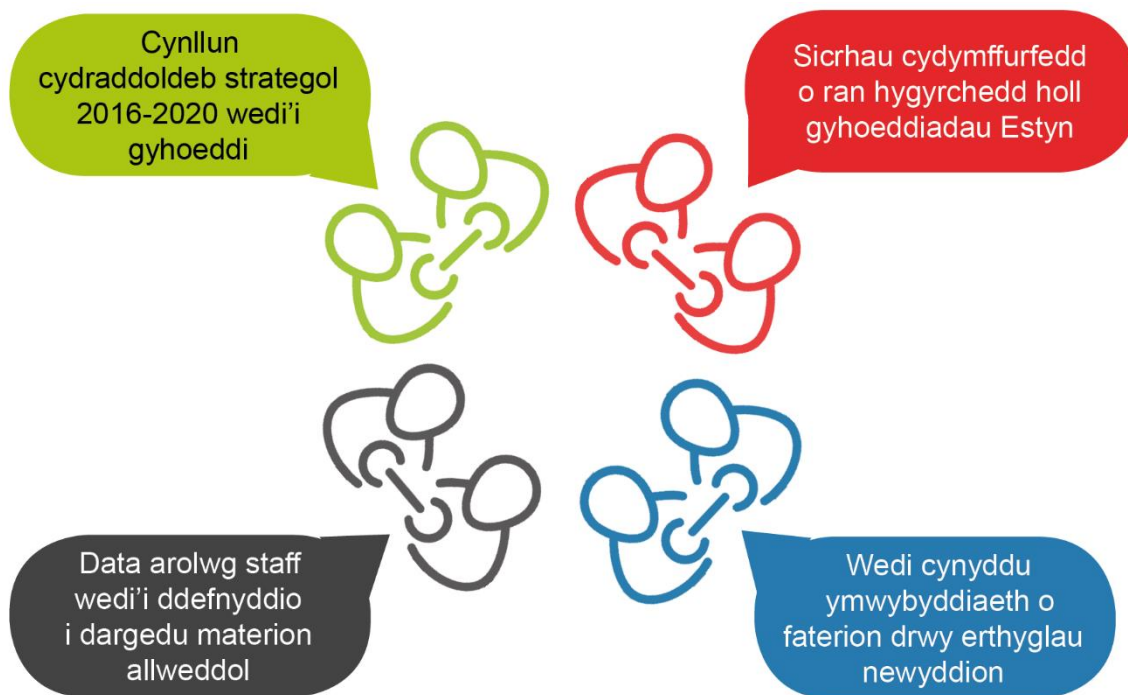
DP 17

Cydraddoldeb

Yn ystod 2016-2017, parhaodd Estyn i godi ymwybyddiaeth o faterion cydraddoldeb drwy ei adolygiadau thematig, gweithgarwch arolygu ac ar lefel gorfforaethol. Rydym yn gwerthfawrogi amrywiaeth ac yn ceisio cefnogi cydraddoldeb ar draws Estyn a thrwy ein prosesau arolygu. Yn Ebrill 2016, cyhoeddodd ein hail [Gynllun Cydraddoldeb Strategol](#) yn cwmpasu pedair blynedd, 2016-2020.

Yn Awst, bydd yr adolygiad blynyddol cyntaf o'r Cynllun Cydraddoldeb Strategol 2016-2020 yn cael ei gyhoeddi ac mae'n amlygu'r gwaith y mae Estyn wedi'i wneud yn ystod y flwyddyn i sicrhau bod cydraddoldeb ac amrywiaeth wedi ymwreiddio ym mhopeth a wnawn. Mae'r adolygiad hwn yn amlygu'r polisiau sydd gennym ar waith i sicrhau triniaeth deg a chyfartal o'n staff ym mhob agwedd ar gyflogaeth. Mae ein polisiau yn cefnogi ein hymrwymiad i gydraddoldeb wrth ddethol ar gyfer recriwtio, cyflogaeth, dyrchafiad, dysgu a datblygu yn Estyn, yn seiliedig ar ddawn a gallu'n unig, ac yn unol â'n dyletswyddau a bennwyd yn Ndeddf Cydraddoldeb 2010 a deddfwriaeth gysylltiedig.

DP 18



Cynaliadwyedd

Fe wnaethom gynnal system rheolaeth amgylcheddol a chawsom ein hailachredu gyda 'Safon y Ddraig Werdd' (lefel 3) yn Rhagfyr 2016. Defnyddiom y broses achredu i nodi unrhyw gyfleoedd i wella ein gweithgareddau rheoli amgylcheddol ymhellach, ac amlinellwyd y rhain yn ein [Polisi a Datganiad Amgylcheddol](#).

Rydym wedi nodi bod ein prif effeithiau ar yr amgylchedd yn deillio o ddefnyddio ynni, trafnidiaeth, cynhyrchu gwastraff a defnyddio deunyddiau swyddfa. Lluniwyd amcanion a thargedau er mwyn gwella rheolaeth a pherfformiad amgylcheddol a lleihau effeithiau amgylcheddol Estyn.

Oherwydd natur ein busnes, cynhyrchir y gyfran uchaf o allyriadau CO2 o'n defnydd o drafnidiaeth (112,694 cilogram o CO2 yn 2016-2017). Eleni, fe welsom ostyngiad o 19.8% mewn allyriadau CO2 cyffredinol - a gellir priodoli rywffaint o hynny i effaith gosod system oleuadau LED sy'n defnyddio ynni'n effeithlon, tuag at ddiwedd 2015-2016. Arweiniodd hyn at ostyngiad o 36% mewn allyriadau CO2 o drydan yn unig. Rhagwelwn ostyngiadau pellach yn y flwyddyn adrodd nesaf ar ôl gosod system aerdymheru fwy effeithlon yn ddiweddar.

Cyflawnwyd ein targed (yn unol â LIC) i 76% o'n cyfanswm gwastraff blynyddol gael ei ailgylchu erbyn 2018-2019 yn ystod 2016-2017, gydag Estyn yn cyflawni 93%, i fyny o 91% yn 2015-2016

Gellir gweld perfformiad yn erbyn amcanion amgylcheddol ar gyfer 2016-2017 ar ein gwefan yn [Adroddiad Cynaliadwyedd 2016-2017](#).

Safonau Iechyd

Fe wnaeth ein pwyllgor iechyd, diogelwch a lles barhau i sicrhau bod lles staff yn flaenoriaeth a bod y diwylliant cadarnhaol a'n helpodd ni i gyflawni lefel Arian y Safonau Iechyd Corfforaethol yn 2014 yn ffynnu. Yn y flwyddyn ddiwethaf, fe wnaethom hyrwyddo ymwybyddiaeth o faterion iechyd a oedd yn berthnasol i'r gweithlu, cynigiom archwiliadau iechyd blynyddol i'r staff a darparom Raglen Cymorth i Gyflogeion. Fe wnaeth llawer o'r staff fwynhau cymryd rhan mewn gweithgareddau elusennol hefyd a gododd ymwybyddiaeth o faterion iechyd a/neu wella ffitrwydd corfforol.

Sylwadau, cwynion a cheisiadau am wybodaeth

Fel sefydliad dysgu, rydym yn cymryd sylwadau a chwynion o ddifrif a byddwn yn ymateb i bob cwyn yn llawn, yn deg ac mor gyflym â phosibl. Yn 2016-2017, fe wnaethom ddelio â thair cwyn ffurfiol, ac ymatebwyd i bob un ohonynt o fewn ein graddfa amser darged, sef 20 diwrnod gwaith.

Dyddiad	Canlyniad	Testun y gŵyn
Mai 2016	Cadarnhawyd yn rhannol	Ymddygiad arolygu
Hydref 2016	Ni chadarnhawyd	Datganiadau a ddarparwyd mewn adroddiad thematig
Rhagfyr 2016	Cadarnhawyd yn rhannol	Ymddygiad arolygu

Hefyd, mae gan Estyn ddyletswydd statudol i ymateb i unrhyw geisiadau am wybodaeth a wnaed o dan y Ddeddf Rhyddid Gwybodaeth a'r Ddeddf Diogelu Data mewn modd amserol. Yn 2016-2017, fe wnaethom ymateb i 19 o geisiadau am wybodaeth a wnaed o dan y Ddeddf Rhyddid Gwybodaeth. Cwblhawyd pob un ohonynt o fewn y targed o 20 diwrnod gwaith.

O Ebrill 2016, rydym bellach yn cyhoeddi'r holl [wybodaeth a ddarparwyd mewn ymateb i geisiadau o dan y Ddeddf Rhyddid Gwybodaeth](#) ar ein gwefan.

Yn ystod yr un cyfnod, ymatebom i ddau gais am wybodaeth a wnaed o dan y Ddeddf Diogelu Data. Eto, cwblhawyd y rhain o fewn y targed o 40 diwrnod calendr o dderbyn tystiolaeth o adnabyddiaeth.

Gwaith elusennol

Yn ystod y flwyddyn ariannol ddiwethaf, mae staff Estyn wedi bod yn gefnogwyr brwd digwyddiadau elusennol, gan godi symiau sylweddol at nifer o achosion da. Fe wnaethom ffurfioli ein hymagwedd at godi arian at elusennau, gan gofnodi ein gweithgareddau a'n helusennau dewisedig ar gronfa ddata, er mwyn sicrhau bod ein hymdrechion yn cynnwys ffocws yn y modd gorau.

Ar 18 Mehefin 2016, ymgwymerodd 16 aelod o staff â Her Tri Chopa Cymru, gan ymrwmo i ddringo tri o gopaon uchaf Cymru mewn un diwrnod – gan ddechrau gydag Eryri, cyn mynd ymlaen i Gadair Idris a gorffen gyda Phen y Fan: pellter o 20.35 milltir a dringo cyfanswm o 9,397tr. Darparodd hyn brofiad iachusol, a gyda chefnogaeth llawer o rai eraill o'r swyddfa, codwyd dros £7,000 i hosbis plant Tŷ Hafan.

Hefyd, trefnodd staff weithgareddau er budd amrywiaeth o achosion elusennol eraill. Fe wnaeth gwerthu cacennau yn y swyddfa yn gynnar yn y flwyddyn godi dros £300 ar gyfer Marie Curie Care, ac ym Mehefin, fe wnaeth te mefus godi dros £600 ar gyfer Breast Cancer Care. Fe wnaeth apêl ar ran "Bras for Africa" hyd yn oed arwain at rodd o 150 o'r eitemau dywededig! Yn ogystal, sicrhodd ein raffl Nadolig Blynyddol at elusen dros £450 er budd Ysbyty Felindre.



Uchafbwyntiau perfformiad ariannol¹

Canlyniadau am y flwyddyn

Mae cyfanswm costau gweithredu net o £11.06m yn gyson â chyllideb Estyn ar gyfer 2016-2017. Yn unol â blynyddoedd blaenorol, roedd tanwariant yn erbyn y gyllideb ar gyfer dibrisiant, sy'n dâl nad yw'n arian parod sy'n cwmpasu bywyd asedau a brynwyd gyda gwariant cyfalaf

Roedd costau staff yn unol â hynny a gynlluniwyd ar gyfer 2016-2017, gyda lefelau staff arolygu (gweler y manylion a gynhwysir yn yr adroddiad Tâl) wedi'u hailsefydlu i fodloni gofynion gweithredu. Ni fu codiad cyflog i staff yn 2016-2017, ond parhaodd staff i symud ymlaen drwy'r raddfa cyflog cynyddrannol ar gyfer eu gradd; gellir gweld manylion polisi tâl Estyn a chyfraddau cyflog yn ein [Datganiad Polisi Tâl](#) cyhoeddedig. Mae'r ffigur ar gyfer costau staff yng nghyfrifon eleni yn adlewyrchu cynnydd o £82,000 mewn perthynas â gwyliau blynyddol cronedig, h.y. y cynnydd yng ngwerth hawl gwyliau nas cymerwyd ar 31 Mawrth 2017. Hefyd, o Ebrill 2016, cynyddwyd cyfraniadau yswiriant gwladol cyflogwyr o gyfartaledd o 2% o gyflog gros, ac ychwanegodd hyn £110,000 ychwanegol at fil cyflogau Estyn ar gyfer 2016-2017.

Roedd costau heb fod yn gostau staff, sef £2.67m (heb gynnwys dibrisiant), ychydig islaw'r gyllideb a rhyw 5% yn is na'r flwyddyn flaenorol; dangosir y manylion yn Nhabl 4 o'r Nodiadau i'r Cyfrifon. Roedd meysydd penodol lle gwnaethom leihau gwariant yn cynnwys arbedion ar gostau contract teleathrebu a lleihad mewn datblygiadau TG, er y bydd angen codi'r buddsoddiad mewn datblygiadau systemau eto yn 2017 i gefnogi trefniadau arolygu newydd ac i gynnal systemau cadarn a diogel. Mae newidiadau o flwyddyn i flwyddyn mewn gwariant arall yn adlewyrchu yn bennaf yr amrywiant yn ein rhaglen flynyddol o arolygiadau a gweithgareddau ategol, fel digwyddiadau hyfforddi arolygwyr ychwanegol ac arolygwyr cymheiriaid.

Yn 2016-2017, defnyddiom £251,000 o £281,000 y gyllideb cyllid cyfalaf a ddyrannwyd i ni gan Lywodraeth Cymru. Defnyddiwyd oddeutu dwy ran o dair o'r gwariant hwn i adnewyddu caledwedd systemau a chyfrifiaduron staff sy'n hanfodol i gynnal busnes Estyn. Y gwariant cyfalaf mawr arall oedd adnewyddu hen system aerdymheru yn swyddfeydd Estyn yn Llys Angor; mae'r system yn un o rwymedigaethau Estyn o dan delerau'r brydles a bydd system fodern fwy effeithlon yn helpu lleihau ein hól-troed carbon ac yn esgor ar arbedion cost ynni dros y blynyddoedd i ddod.

Mae'r Datganiad o'r Sefyllfa Ariannol ar ddiwedd y flwyddyn ar 31 Mawrth 2017 yn dangos rhwymedigaethau net o £117,000 (2015-2016: £181,000). Mae'r newid yn ymwneud ag effaith net y cynnydd mewn asedau sefydlog a balans y banc, dyledwyr a chroniadau. Mae'n arferol i Ddatganiad o Sefyllfa Ariannol Estyn ddangos sefyllfa o ddiffyg ar ddiwedd blwyddyn ariannol oherwydd y lefel uchel o symiau taladwy. Mae'r symiau taladwy yn ganlyniad arferol trefniadau Estyn i ddarparu adnoddau Arolygwyr Cymheiriaid, Arolygwyr Lleyg ac Arolygwyr Ychwanegol (gan gynnwys secondeion) ar gyfer arolygiadau, ac maent yn deillio o amseriad derbyn yr anfoneb.

¹ Mae Adran 3 yn darparu'r datganiadau ariannol a nodiadau i'r cyfrifon.

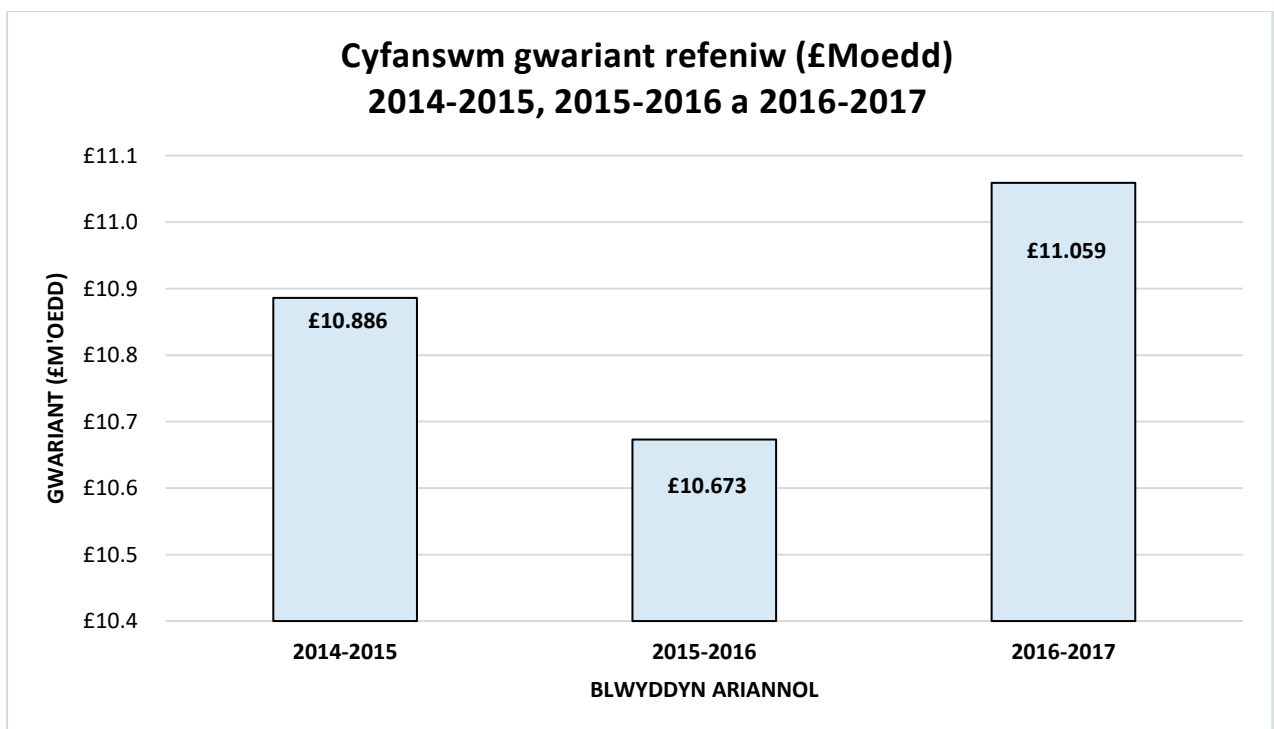
Mae Estyn yn derbyn swm bach iawn o incwm bob blwyddyn, a'r mwyafrif ohono yw ffioedd ar gyfer cofrestru arolygwyr.

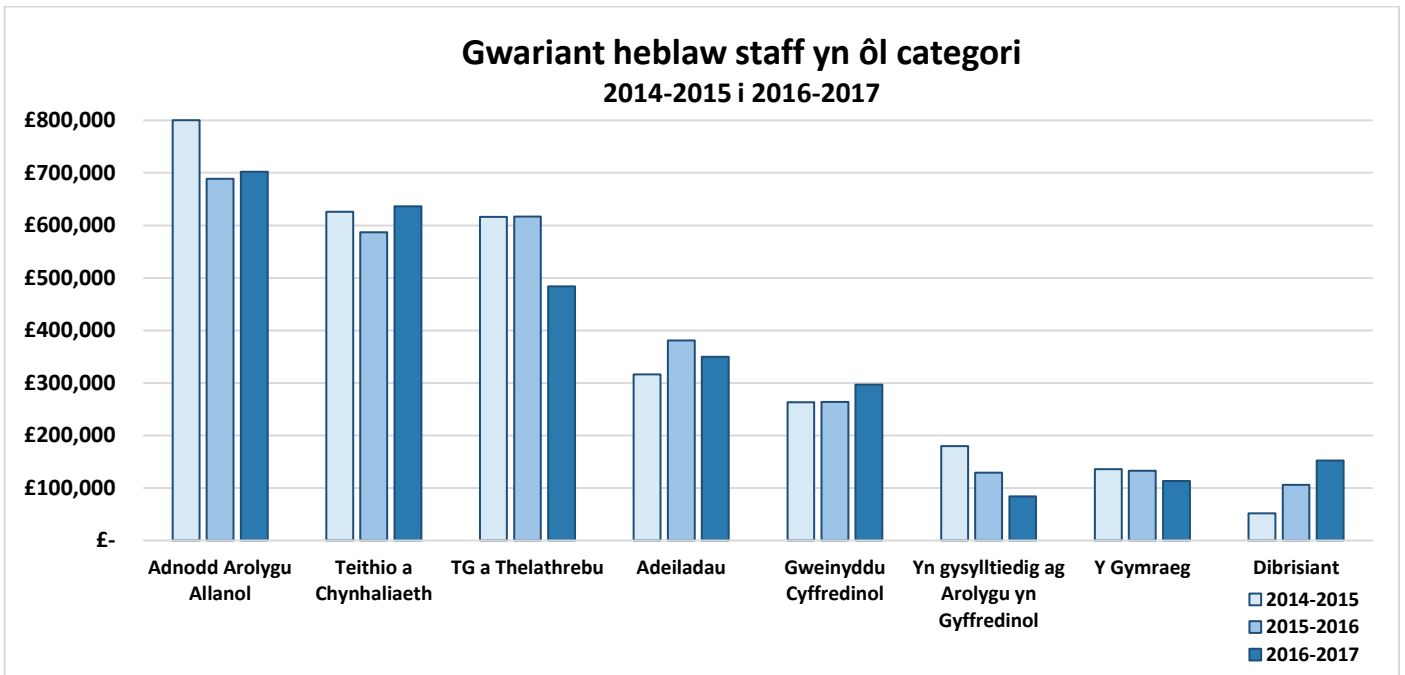
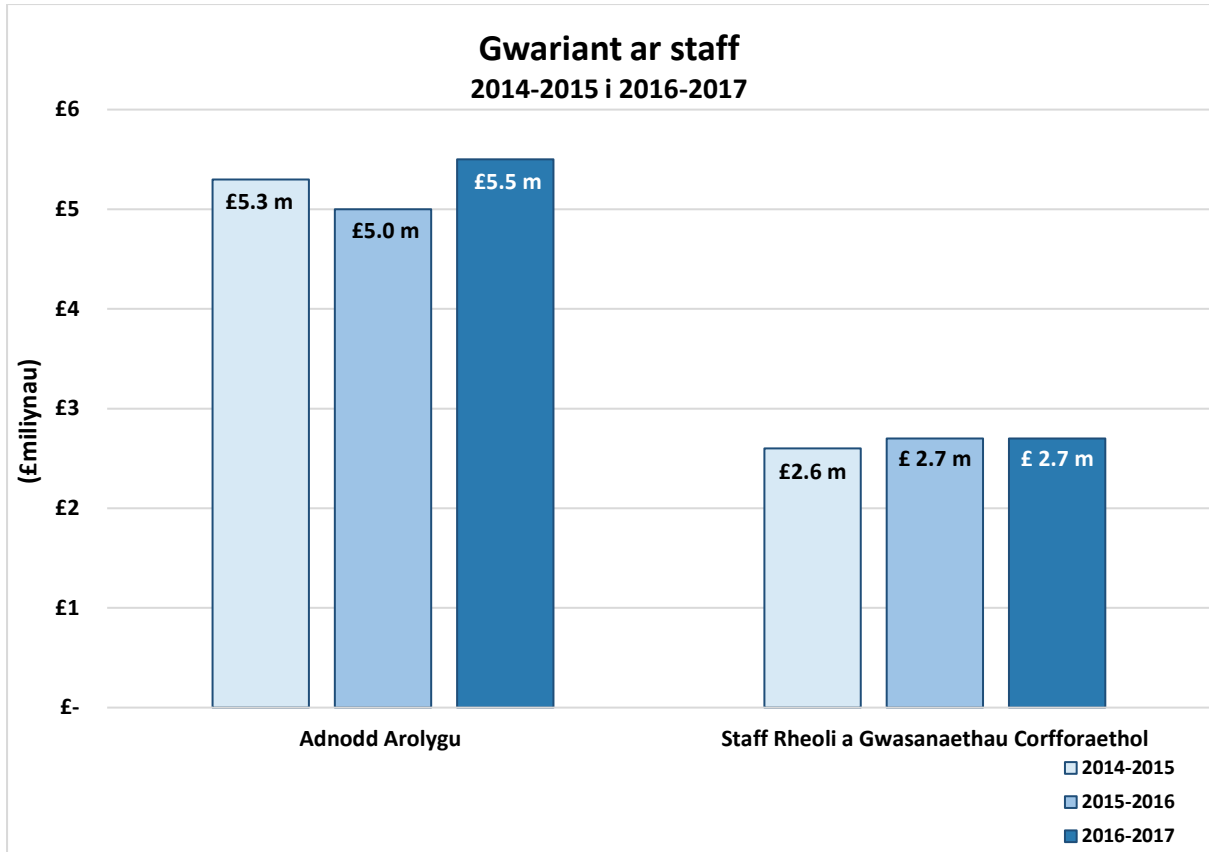
Yn ystod 2017-2018, bydd Estyn yn cael cyllid gan Lywodraeth Cymru i fodloni pob un o'r rhwymedigaethau uchod yn unol â'r sail 'busnes gweithredol' a fabwysiadwyd ar gyfer paratoi'r datganiadau ariannol hyn.

Ni chafwyd unrhyw golledion na thaliadau arbennig yn 2016-2017.

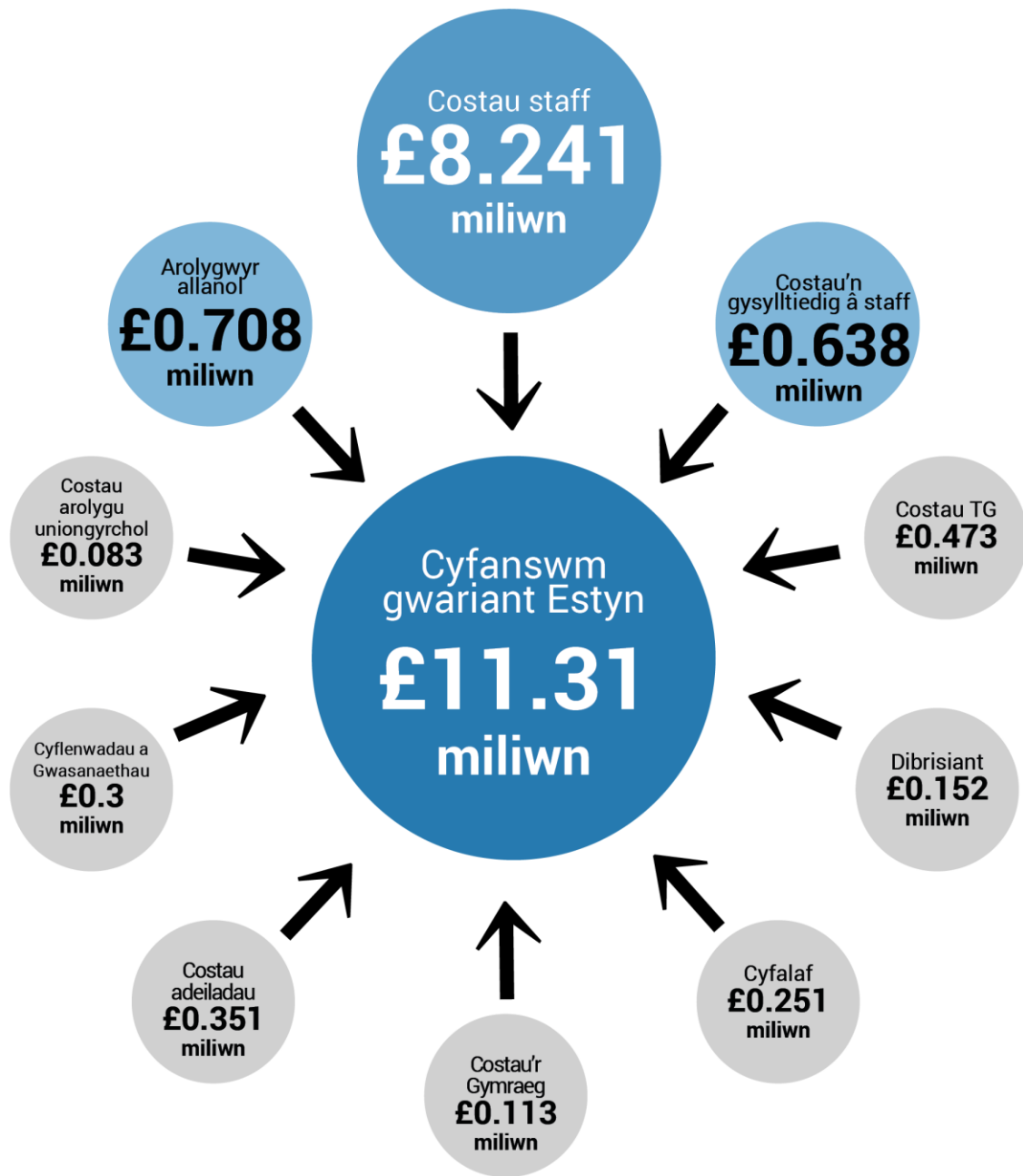
Caiff gwariant Estyn wedi'i gyllidebu ar gyfer blynyddoedd i ddod ei bennu gan y Cynulliad Cenedlaethol ac effeithir ar unrhyw dueddiadau gwariant tymor hir gan y cynnydd neu'r gostyngiad yn y gyllideb hon.

Nid yw'r Prif Arolygydd yn ymwybodol o unrhyw dreuliau annisgwyl annhebyg a fydd yn effeithio ar gynlluniau gwariant hirdymor.



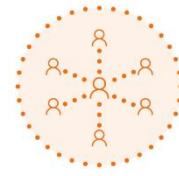


Cyfanswm gwariant ar draws yr holl benawdau cyllideb ar gyfer 2016-2017



Egwyddor Cyflawni 2:

Cydweithio gydag arolygiaethau eraill a rhanddeiliaid i gefnogi gwelliant



Mae Estyn wedi parhau i sicrhau bod ein cydweithio a'n cydweithredu yn cael ei lywio gan weledigaeth a diben cyffredin a gytunwyd rhwng y cyrff AARh yng Nghymru a'r DU drwy Arolygu Cymru a'r fforwm Penaethiaid Arolygiaethau'r DU.

Parhaom i ddatblygu dulliau o rannu gwybodaeth a dealltwriaeth rhwng Estyn a chyrff AARh eraill er mwyn helpu sicrhau bod gwybodaeth yn cael ei rhannu'n weithredol ac yn brydlon a'i defnyddio i gefnogi gwella gwasanaethau, llywio llunio polisiau a chryfhau atebolrwydd cyhoeddus.

Uchafbwyntiau

Ymgwymerwyd â **14** o arolygiadau, ymchwiliadau arbennig ac adolygiadau thematig ar y cyd ag arolygiaethau eraill yng Nghymru a'r DU

Standin ar y cyd rhwng yr arolygiaethau yn Sioe Frenhinol Cymru – ymgysylltu â dros **1,800** o bobl dros y pedwar diwrnod

Wedi cynnal peilot o arolygiadau ar y cyd ar gyfer darpariaeth y blynyddoedd cynnar gydag AGGCC

Cydweithio ag chyrrff Arolygu Cymru

Trwy gydol y flwyddyn, parhawyd i gydlynu gweithgareddau cynllunio a rhaglennu Estyn, Swyddfa Archwilio Cymru, Arolygiaeth Gofal a Gwasanaethau Cymdeithasol Cymru (AGGCC) ac Arolygiaeth Gofal Iechyd Cymru, fel eu bod yn arwain at raglenni gwaith cymesur a oedd yn osgoi dyblygu ac yn sicrhau bod risgiau a phryderon allweddol yn cael eu harchwilio.

Yng ngwanwyn 2016, cynhaliwyd seminar dysgu a datblygu ar gyfer staff gweithredol allweddol o bob un o'r pedwar partner. Llywodraethu oedd y thema ar gyfer y diwrnod, gyda chymysgedd o siaradwyr allanol ar destunau allweddol, yn cynnwys goblygiadau Deddf Llesiant Cenedlaethau'r Dyfodol (Cymru) 2015. Cynhaliwyd gweithdai, lle bu ein staff yn archwilio sut y gallent weithio gyda'i gilydd yn fwy cydweithredol yn y dyfodol.

Ceir pedwar consortia addysg rhanbarthol yng Nghymru sy'n darparu gwasanaethau gwella ysgolion ar ran y 22 awdurdod lleol. Rhwng Chwefror a Mehefin 2016, fe wnaethom arolygu pob un o'r consortia, gyda chymorth gan arolygwyr o Swyddfa Archwilio Cymru. Yn yr arolygiadau hyn, arfarnom y cymorth a ddarperir ar gyfer gwella ysgolion a phedair agwedd ar arweinyddiaeth a rheolaeth. O ganlyniad i'r gwaith arolygu, bu cryn ddiddordeb yn y cyfryngau yn ogystal â diddordeb gan Bwyllgor Cyfrifon Cyhoeddus Cynulliad Cenedlaethol Cymru a'r Pwyllgor Addysg Plant a Phobl Ifanc. Yn yr hydref 2017, byddwn yn cynnal gweithgarwch arolygu dilynol i farnu cynnydd y consortia rhanbarthol dros y flwyddyn o ran gweithredu'r argymhellion a wnaed.

Mae pob un o bartneriaid Arolygu Cymru yn defnyddio Technoleg Gwybodaeth i'n helpu i gynllunio, trefnu, cofnodi ac adrodd ar ein gwaith. Mae 'Ystafell Arolygu Rithwir' Estyn wedi'i defnyddio gan ein harolygiaethau partner wrth i ni gynnal gweithgareddau arolygu a gweithgareddau thematig. Yn ystod 2016, cyfarfu aelodau staff allweddol o'r pedwar partner gyda'r nod o drafod eu systemau presennol, rhannu gwersi, a nodi p'un a oedd lle i weithio gyda'n gilydd. Arweiniodd y sesiwn at rannu buddion a heriau systemau presennol partneriaid yn agored. Fe wnaeth y canlyniad helpu ein meddwl ynglŷn â sut mae ein systemau priodol yn ein galluogi i weithio'n fwy effeithlon ac effeithiol â'n gilydd.

Yn 2016, bu pedwar sefydliad partner Arolygu Cymru yn rhannu stondin yn Sioe Frenhinol Cymru er mwyn ymgysylltu'n uniongyrchol ag aelodau'r cyhoedd a'n rhanddeiliaid. Cawsom sgysiau gyda 1,800 o bobl ynglŷn â'n gwaith dros bedwar diwrnod y sioe. Trwy rannu stondin, bu modd i ni gynhyrchu mwy o ddiddordeb am fod y gofod yn fwy o lawer. Roeddwn hefyd wedi gallu lleihau costau'n sylweddol i'r sefydliadau unigol, a chyflawnwyd y presenoldeb cyfan o dan y gyllideb.

Meysydd cydweithio eraill

Parhaom i gyfrannu at arolygiadau ar y cyd o ddysgu troseddwr gydag Arolygiaeth Carchardai Ei Mawrhydi ac Arolygiaeth Prawf Ei Mawrhydi, a chefnogom arolygiaethau eraill y DU fel Ofsted ac Arolygiaeth Cwnstabiliaeth Ei Mawrhydi ar arolygiadau ar y cyd neu arolygiadau thematig.

Rydym wedi parhau i weithio'n agos gydag AGGCC ar gydlynu arolygiadau o ysgolion a cholegau â darpariaeth breswyl yn effeithiol.

Yn ystod y flwyddyn, ymgwymerwyd â 14 o arolygiadau, ymchwiliadau ac adolygiadau thematig ar y cyd gydag arolygiaethau Cymru ac arolygiaethau eraill yn y DU. Methwyd ein targed o 16, gan i rai o'r cyd-arolygiadau peilot a gynlluniwyd o leoliadau nas cynhelir gael eu gohirio am resymau gweithredol. Rydym wedi adolygu'r targed DP hwn erbyn hyn, gan yr effeithir arno i raddau helaeth gan ffactorau y tu allan i reolaeth Estyn.

Trwy gydol y flwyddyn, gweithiom gydag AGGCC i ddatblygu a chyflawni fframwaith arolygu ar y cyd ar gyfer y blynyddoedd cynnar, a oedd yn gynnwys cyfres o arolygiadau peilot ar y cyd ac arfarniad o wersi a ddysgwyd o'r cydweithio hwn.

Yn unol â blynyddoedd blaenorol, gweithiom gyda'r Asiantaeth Sicrhau Ansawdd ar gyfer Addysg Uwch, lle mae ein meysydd cyfrifoldeb yn gorgyffwrdd, er mwyn rhannu gwybodaeth a nodi achosion pryder.

Parhaom i weithio'n agos gyda Llywodraeth Cymru, Cyngor Cyllido Addysg Uwch Cymru (CCAUC) a Chyngor y Gweithlu Addysg yng Nghymru ar faterion yn ymwneud â safonau ar gyfer athrawon, datblygiad proffesiynol parhaus a hyfforddiant cychwynol athrawon yng Nghymru.

Fe wnaethom gyfarfod yn rheolaidd â Chymwysterau Cymru, i drafod materion yn ymwneud â chymwysterau, arolygu a diwygio addysg. Rydym wedi cydgysylltu'n agos, er mwyn rhannu gwybodaeth ac osgoi dyblygu o ran canfyddiadau ymchwil ar destunau cyffredin ar gyfer ein gwaith arolwg thematig.

Yn ogystal, fe wnaethom gydgysylltu ag Asiantaeth Ffiniau'r DU mewn perthynas â'r statws Ymddiriedaeth Uchel ar gyfer colegau a darparwyr hyfforddiant eraill, a gyda Llywodraeth Cymru a ColegauCymru mewn perthynas â'r rhaglen Atal mewn darparwyr ôl-16.

Adran 2

Yr Adroddiad Atebolrwydd



2.1 Adroddiad llywodraethu corfforaethol

Adroddiad y Cyfarwyddwyr

Mae **Bwrdd Gweithredol**, yn cynnwys aelodau gweithredol ([PAEM](#) a [chyfarwyddwyr strategol](#)), yn cefnogi ac yn cynorthwyo PAEM i arwain a rheoli Estyn.

Mae **Bwrdd Strategaeth**, yn cynnwys aelodau gweithredol ac aelodau anweithredol ([cyfarwyddwyr anweithredol](#)), yn pennu ac yn monitro agenda strategol Estyn. Mae gan y Bwrdd Strategaeth ddau is-bwyllgor: Pwyllgor Archwilio a Sicrwydd Risg Estyn a'r Pwyllgor Cyflogau.

Gellir gweld cofnod llawn o [aelodaeth a phresenoldeb y Bwrdd / Pwyllgor Strategaeth](#) ar ein gwefan.

Buddiannau arwyddocaol a ddelir gan aelodau

Mae Estyn yn cynnal [cofrestr buddiannau](#) ar gyfer aelodau'r Bwrdd. Caiff datganiadau eu gwneud hefyd gan yr holl gyflogeion parhaol, secondeion a staff dros dro yn unol â'n [polisi rheoli gwrthdaro buddiannau posibl](#).

Nid oes gan unrhyw aelod o'r Bwrdd swydd cyfarwyddwr nac unrhyw fuddiannau arwyddocaol arall a allai wrthdaro â'u cyfrifoldeb rheoli.

Digwyddiadau'n ymwneud â data personol

Ni fu unrhyw ddigwyddiadau'n ymwneud â data personol i adrodd amdanynt i Swyddfa'r Comisiynydd Gwybodaeth yn ystod y flwyddyn. Fe wnaeth staff adnewyddu eu hymwybyddiaeth o'u rôl i ddiogelu gwybodaeth drwy gwblhau'r cwrs hyfforddi ar-lein a ddarparwyd trwy Dysgu'r Gwasanaeth Sifil.

Yn unol ag arfer dda, mae gan Estyn swyddog lefel bwrdd sydd wedi'i ddynodi'n Uwch Berchennog Risg Gwybodaeth sydd yn gyfrifol am siarter gwybodaeth Estyn.

Trwy gydol 2016-2017, fe wnaeth Grŵp Llywodraethu Gwybodaeth Estyn fonitro ac adolygu trefniadau llywodraethu gwybodaeth ar draws y sefydliad ac adolygu a diweddarau polisïau o dan [fframwaith llywodraethu gwybodaeth](#) Estyn. Mae Rheolaethau Estyn dros brosesau llywodraethu gwybodaeth wedi'u cynllunio'n addas; cafodd rhai awgrymiadau ar gyfer gwella eu nodi a'u gweithredu yn 2016.

Polisi talu

Yn 2016-2017, fe wnaethom weithio i gydymffurfio â'n cyfrifoldebau o dan Ddeddf Talu Dyledion Masnachol yn Hwyr (Llog) 1998, i dalu anfonebau diamheuol cyflenwyr o fewn 30 diwrnod o dderbyn nwyddau neu wasanaethau neu anfoneb ddilys, pa un bynnag yw'r hwyraf. Datgenir y polisi hwn yn y Telerau ac Amodau ar gyfer Contractau Estyn. Cyflawnwyd hyn ar gyfer 99.7% o'r holl gyfryw daliadau a wnaed yn 2016-2017 (2015-2016: 100%). Methwyd y targed 100% o fymryn yn sgil rhywfaint o oedi o ran cydweddu ffurflenni manylion banc wedi'u diweddarau ag ychydig o anfonebau. Mae prosesau wedi'u mireinio ers hynny, ac atgoffir pob un o'r staff am arferion a gweithdrefnau gweithio gorau.

Datganiad o gyfrifoldebau'r swyddog cyfrifyddu

DP 15

O dan Atodlen 6, paragraff 5(2) Deddf Llywodraeth Cymru 1998, mae Trysorlys EM wedi rhoi cyfarwyddyd i Estyn baratoi cyfrifon adnoddau ar gyfer pob blwyddyn ariannol yn rhoi manylion yr adnoddau a gafwyd, a gadwyd neu a waredwyd yn ystod y flwyddyn a'r defnydd o adnoddau gan Estyn yn ystod y flwyddyn. Caiff y cyfrifon eu paratoi ar sail cronïadau, ac mae'n rhaid iddynt roi darlun cywir a theg o sefyllfa Estyn ac o alldro net ei adnoddau, sefyllfa ariannol, newidiadau i ecwiti trethdalwyr a llifoedd arian am y flwyddyn ariannol.

Wrth baratoi'r cyfrifon, mae'n ofynnol i'r Swyddog Cyfrifyddu gydymffurfio â gofynion 'Llawlyfr Adrodd Ariannol y Llywodraeth' ac yn benodol:

- cadw at y Cyfarwyddyd Cyfrifon a gyhoeddwyd gan Drysorlys EM yn unol â pharagraff 5(2) Atodlen 6 Deddf Llywodraeth Cymru 1998, gan gynnwys y gofynion cyfrifyddu a datgelu perthnasol, a defnyddio polisiau cyfrifyddu addas yn gyson
- llunio barnau ac amcangyfrifon ar sail resymol
- datgan p'un a ddilynwyd safonau cyfrifyddu cymwys, fel y nodwyd yn 'Llawlyfr Adrodd Ariannol y Llywodraeth', a datgelu ac esbonio unrhyw wyriadau perthnasol yn y cyfrifon
- paratoi'r cyfrifon ar sail 'busnes gweithredol'.

Mae'r Trysorlys wedi penodi Prif Arolygydd Ei Mawrhydi dros Addysg a Hyfforddiant yng Nghymru yn Swyddog Cyfrifyddu Estyn. Caiff cyfrifoldebau Swyddog Cyfrifyddu, gan gynnwys cyfrifoldeb dros gywirdeb a rheoleidd-dra arian cyhoeddus y mae'r Swyddog Cyfrifyddu yn atebol amdano, cadw cofnodion cywir a diogelu asedau Estyn, eu hamlinellu ym Memorandwm y Swyddogion Cyfrifyddu, a ddsbarthwyd gan y Trysorlys ac a gyhoeddwyd yn Cyfrifon y Llywodraeth (Y Llyfrfa).

Fel Swyddog Cyfrifyddu, gallaf gadarnhau:

- hyd y gwn, nad oes unrhyw wybodaeth archwilio berthnasol nad yw archwilwyr Estyn yn gwybod amdani
- fy mod wedi cymryd yr holl gamau y dylwn fod wedi'u cymryd i wneud fy hun yn ymwybodol o unrhyw wybodaeth archwilio berthnasol ac i bennu bod archwilwyr Estyn yn ymwybodol o'r wybodaeth honno
- bod yr adroddiad blynyddol hwn a'r cyfrifon fel cyfanrwydd yn deg, yn gytbwys ac yn ddealladwy a fy mod yn cymryd cyfrifoldeb personol am yr adroddiad blynyddol a'r cyfrifon a'r barnau sy'n ofynnol ar gyfer pennu ei fod yn deg, yn gytbwys ac yn ddealladwy

Y datganiad llywodraethu

DP 13

DP 14

Cyflwyniad

Fel Swyddog Cyfrifyddu, mae gennyf gyfrifoldeb dros gynnal system gadarn o reolaeth fewnol sy'n cefnogi cyflawni polisiau, nodau ac amcanion Estyn, gan ddiogelu'r cronfeydd a'r asedau cyhoeddus yr wyf yn gyfrifol amdanynt yn bersonol, yn unol â'r cyfrifoldebau a bennwyd i mi.

Wrth gyflawni'r cyfrifoldeb cyffredinol hwn, rwyf wedi cynnal trefniadau priodol ar gyfer llywodraethu busnes Estyn. Mae gan Estyn system gadarn o reolaeth fewnol sy'n hwyluso cyflawni swyddogaethau Estyn yn effeithiol ac yn cynnwys trefniadau ar gyfer rheoli risg. Caiff egwyddorion **Corporate governance in central government departments: Code of good practice 2011 (Y Cod)**, eu hadlewyrchu yn nhrefniadau llywodraethu Estyn, yng nghyd-destun amgylchiadau Estyn fel adran anweinidogol.

Mae'r datganiad llywodraethu blynyddol hwn yn amlinellu sut mae llywodraethu da wedi'i gynnal yn Estyn ac yn esbonio'r prif heriau sy'n wynebu'r sefydliad a sut mae'r heriau hyn yn cael eu rheoli.

Y fframwaith llywodraethu

Rwyf wedi sefydlu fframwaith llywodraethu sy'n disgrifio'r systemau, prosesau, diwylliant a gwerthoedd sy'n cyfarwyddo ac yn rheoli Estyn, ac a ddefnyddiwn i fonitro cyflawni ein hamcanion strategol a'n hymgysylltiad â'n rhanddeiliaid. Mae fframwaith llywodraethu corfforaethol Estyn wedi'i gyhoeddi ar ein gwefan. Mae'r diagram ar ddiwedd y datganiad hwn yn dangos ystod a lefel y sicrwyddau sy'n sail i drefniadau llywodraethu Estyn. Amlinellir datganiad clir o ddiben a gweledigaeth Estyn ar ein gwefan ac yn ein [Cynllun Blynyddol](#). Mae'r Cynllun Blynyddol yn amlinellu gweledigaeth gyffredinol Estyn ac mae'n nodi ei brif nodau ac amcanion. Mae gwybodaeth am berfformiad a chyflawniad Estyn yn erbyn y Cynllun Blynyddol wedi'i chyhoeddi ar ein gwefan hefyd.

Caiff y gwaith o oruchwylio Estyn ei arfer trwy'r Bwrdd Strategaeth a'i is-bwyllgorau (y Pwyllgor Archwilio a Sicrwydd Risg a'r Pwyllgor Cyflogau). Yn ystod 2016-2017, cyfarfu'r Bwrdd Strategaeth a'r Pwyllgor Archwilio a Sicrwydd Risg bob chwarter ac roedd pob un o'r aelodau yn bresennol ym mhob un o'r cyfarfodydd. Mae'r Bwrdd Strategaeth wedi cael cyngor allanol cadarn ar faterion strategol a rheoli risg fel rhan o rôl y cyfarwyddwr anweithredol i herio a chefnogi gweithrediaeth Estyn. Roedd rhai o'r meysydd adolygu a thrafod allweddol yr aeth y Bwrdd Strategaeth i'r afael â nhw yn ystod 2016-2017 yn cynnwys:

- [Cynllun Blynyddol](#) Estyn, gan ymgorffori Dangosyddion Perfformiad Allweddol Estyn
- [Adroddiad Blynyddol](#) PAEM
- Cymorth Estyn i fentrau diwygio addysg Llywodraeth Cymru
- Datblygu trefniadau arolygu'r dyfodol

Daw pob cyfarfod i ben gyda hunanarfarniad o effeithiolrwydd y cyfarfod; mae cyfarwyddwyr anweithredol wedi cadarnhau eu bod yn fodlon â'r trafodion ac ansawdd y wybodaeth sy'n cael ei chyflwyno a'i thrafod mewn cyfarfodydd, eu bod yn cael mewnbwn priodol i'r agenda a chyfle digonol i godi unrhyw bryderon. Mae'r Bwrdd Strategaeth yn fodlon bod trefniadau Estyn ar gyfer chwythu'r chwiban yn effeithiol; ni chodwyd unrhyw achosion chwythu'r chwiban yn 2016-2017. Cafodd Polisi Rheoli Risg Estyn ei adolygu yn ystod y flwyddyn a darparwyd hyfforddiant diweddarau ar reoli risg i aelodau staff perthnasol.

Caiff y cydgysylltiad rhwng Estyn a Llywodraeth Cymru ar faterion rheolaeth ariannol ac atebolrwydd ei reoli trwy gytundeb Swyddog Cyfrifyddu rhwng PAEM a Swyddog Cyfrifyddu Ychwanegol dynodedig Llywodraeth Cymru, Andrew Goodall, sef Cyfarwyddwr Cyffredinol a Phrif Swyddog Gweithredol GIG Cymru. Mae'r trefniant

Ilywodraethu cyswllt hwn yn helpu i gynnal annibyniaeth Estyn mewn materion addysg a hyfforddiant, er bod cysylltiadau agos â'r Adran Addysg a Sgiliau yn parhau i ddatblygu dull strategol a chydlynus ar faterion allweddol, fel datblygu adolygiadau thematig a gwaith cynghori arall.

Yn ystod y flwyddyn, cyfarfu cyfarwyddwyr anweithredol gyda Julie Rogers, Cyfarwyddwr y Gweithlu a Datblygu Sefydliadol, sy'n cynrychioli Mr Goodall yn ei rôl fel Swyddog Cyfrifyddu Ychwanegol Estyn yn Llywodraeth Cymru. Rhoddodd y cyfarfod gyfle i rannu barnau ar brosesau llywodraethu a'r materion a'r heriau allweddol a wynebir gan Estyn.

Archwilio ac effaith

Caiff adroddiad blynyddol Cadeirydd y Pwyllgor Archwilio a Sicrwydd Risg ei gyhoeddi ar wefan Estyn; mae'r adroddiad yn tynnu sylw at rywfaint o'r gwaith a wnaed yn ystod y flwyddyn ac yn gwneud sylwadau ar yr adolygiadau archwilio mewnol a gynhaliwyd ac yr adroddwyd amdanynt i'r pwyllgor. Mae adroddiad y Cadeirydd ar gyfer 2016-2017 yn rhoi sicrwyddau ynghylch ansawdd y gwaith archwilio ac effeithiolrwydd y pwyllgor.

Fel rhan o ddatblygiad parhaus y Pwyllgor Archwilio a Sicrwydd Risg, yn ystod hanner cyntaf y flwyddyn, mynychodd pob aelod pwyllgor gyfarfod o'r Pwyllgor Archwilio a Sicrwydd Risg mewn corff arall y sector cyhoeddus yng Nghymru er mwyn datblygu a hyrwyddo'u medrau a'u gwybodaeth ac i nodi enghreifftiau posibl o arfer dda y gellid ystyried ei gweithredu yn Estyn. Ym mhob un o'r tri ymweliad, canfu'r aelodau bod trefniadau tebyg ar waith o ran cylch gwaith a chwmpas y Pwyllgor Archwilio a Sicrwydd Risg, ei reolaeth ar risg, rheolaethau mewnol a sicrwydd, datganiadau ariannol a llywodraethu. Yn yr hydref hefyd, bu cynrychiolwyr Estyn yn mynychu gweithdy Cadeiryddion Pwyllgorau Archwilio a Sicrwydd Risg a hwyluswyd gan Swyddfa Archwilio Cymru er mwyn ystyried sut i fesur effeithiolrwydd y Pwyllgor Archwilio a Sicrwydd Risg.

Mae'r gweithgareddau uchod wedi helpu cefnogi arfarniad Estyn fod ei Bwyllgor Archwilio a Sicrwydd Risg yn gweithredu'n effeithiol; nid yw'r pwyllgor wedi nodi unrhyw feysydd o wendid sylfaenol na diffyg cydymffurfio ag arfer dda. Trafodwyd ychydig o awgrymiadau ar gyfer mân welliannau i drefniadau Estyn yng nghyfarfod y Pwyllgor Archwilio a Sicrwydd Risg yn Nhachwedd, ac mae'r pwyllgor yn parhau'n fodlon bod trefniadau Estyn ar gyfer llywodraethu a rheoli risg, a oruchwylir gan y Bwrdd Strategaeth, yn briodol trwy gydol 2016-2017. Mae cyfarwyddwyr anweithredol yn gwasanaethu ar y Bwrdd Strategaeth a'r Pwyllgor Archwilio a Sicrwydd Risg.

Mae RSM dan gcontract i Estyn i ddarparu ei wasanaeth archwilio mewnol o 1 Awst 2015. Yn unol â thelerau'r contract, cafodd y gwasanaethau a ddarparwyd gan RSM eu hadolygu gan y Pwyllgor Archwilio a Sicrwydd Risg yn dilyn blwyddyn gyntaf y contract; cadarnhaodd y Pwyllgor ei fod yn fodlon â'r gwasanaethau proffesiynol a ddarparwyd gan RSM ac awdurdododd yn briodol i'r contract redeg am dymor tair blynedd llawn.

Fe wnaeth y Pwyllgor Archwilio a Sicrwydd Risg gymeradwyo'r rhaglen archwiliadau blynyddol ar gyfer 2016-2017, gan barhau i ddefnyddio dull seiliedig ar risg i bennu meysydd cwmpasu o fewn rhaglen archwilio tair blynedd a gytunwyd gyda RSM. Cafodd cynnydd yn erbyn y cynllun archwilio ei fonitro, ac ar ddiwedd y flwyddyn

ystyriwyd adroddiad blynyddol yr Archwilydd Mewnol. Cynghorodd yr adroddiad hwn ar y gwaith a wnaed yn ystod y flwyddyn, a rhoddodd farn gyffredinol ar yr amgylchedd rheoli mewnol i'w hystyried gan aelodau'r Pwyllgor Archwilio a Sicrwydd Risg.

Fe wnaeth canlyniad y gwaith archwilio mewnol lywio barn y Pennaeth Archwilio Mewnol ar ddigonolrwydd cyffredinol fframwaith rheoli mewnol Estyn; 'mae gan y sefydliad fframwaith digonol ac effeithiol ar gyfer rheoli risg, llywodraethu a rheolaeth fewnol'.

Arweiniodd gwaith a gwblhawyd gan archwilwyr mewnol Estyn yn ystod 2016-2017 at adroddiadau a oedd yn cynnwys barn annibynnol ar ddigonolrwydd ac effeithiolrwydd y system rheolaeth fewnol ynghyd ag argymhellion ar gyfer gwella. Dywedodd yr adroddiad archwilio mewnol blynyddol 'Arweiniodd yr holl farnau o'n harolygon eleni at lefelau sicrwydd cadarnhaol'. Adolygwyd pob un o'r adroddiadau sicrwydd archwilio mewnol a thrafodwyd y prif faterion yn y Pwyllgor Archwilio a Sicrwydd Risg, ac roedd yn fodlon bod yr holl gamau rheoli wedi'u gweithredu neu eu cynllunio.

Yn ogystal â'r rhaglen archwilio mewnol a adroddir yn y tabl isod, cynhaliodd yr Archwilwyr Mewnol raglen o 'hapwiriadau' cydymffurfio dirybudd hefyd a dilysiadau o Hawliadau Treuliau – ystyriwyd bod cydymffurfiaeth gyffredinol yn dda ac ni chodwyd unrhyw bryderon sylweddol yn ystod 2016-2017.

Rhaglen archwilio mewnol 2016-2017

Maes archwilio mewnol	Lefel sicrwydd	Nifer y camau gwella a gytunwyd gan y rheolwyr			
		Blaenoriaeth uchel	Blaenoriaeth ganolig	Blaenoriaeth isel	Cyfanswm
Rheoli Cwynion	Sylweddol	0	0	1	1
Cynllun Pensiwn y Gwasanaeth Sifil – Tystysgrif y Swyddog Cyfrifyddu	Datganiadau dilysedig wedi'u gwneud yn y datganiad blynyddol	0	0	0	0
Rheoli Perfformiad Staff	Sylweddol	0	1	3	4
Credydwy'r a Chaffael	Sylweddol	0	0	4	4
Llywodraethu (Monitro Perfformiad Strategol) a Rheoli Risg	Sylweddol	0	0	0	0
Defnyddio Arolygwyr Cymheiriaid	Rhesymol	0	1	4	5
Cyfansymiau		0	2	12	14
Adolygu polisiau a phrosesau twyll allweddol	Cynghorol	0	1	1	2
Gweithdy Rheoli Prosiectau	Amh Cynghorol / Hyfforddiant				

Mae Estyn yn gweithio'n agos gyda Llywodraeth Cymru ond mae'n cynnal ei statws fel corff annibynnol; fel adran anweinidogol, nid yw Estyn dan reolaeth Cyfarwyddiadau Gweinidogol.

Yn unol â blynyddoedd blaenorol, mae Estyn wedi sicrhau cydymffurfio â Rheoli Arian Cyhoeddus Cymru a llythyrau presennol Annwyl Swyddog Cyfrifyddu (ASC) yng Nghymru. Mae Estyn wedi cael sicrwyddau a thystiolaeth briodol i gadarnhau bod rhwymedigaethau treth staff nad ydynt ar gyflogres (Estyn), h.y. yr holl unigolion sydd ar secondiad i swyddi Arolygwyr Ychwanegol yn ystod 2016-2017, wedi'u bodloni'n briodol. Trwy gydol y flwyddyn, cyflogodd Estyn nifer fach o staff gweinyddol dros dro drwy asiantaeth gyflogaeth, ac er na thalwyd yr un o'r staff hyn uwchlaw'r trothwy ar gyfer cael sicrwyddau mewn perthynas â bodloni rhwymedigaethau treth, fe wnaeth Estyn sicrhau, serch hynny, bod y cyfryw sicrwyddau wedi'u rhoi drwy delerau cytundebol.

Mae Estyn yn cynnal cofrestr o fuddiannau ar gyfer aelodau'r Bwrdd Strategaeth, ac fe'i cyhoeddir ar ein gwefan. Nid oedd gan unrhyw aelod o'r Bwrdd Strategaeth swydd cyfarwyddwr nac unrhyw fuddiannau arwyddocaol eraill a oedd yn gwrthdaro â'i gyfrifoldebau yn Estyn. Mae cofrestr buddiannau a Chofrestr Rhoddion a Lletygarwch yn cael ei chynnal ar gyfer yr holl gyflogeion parhaol, secondeion a staff dros dro.

Cyfarfu Pwyllgor Cyflogau Estyn (lle bu pob aelod yn bresennol) yn ystod 2016-2017, ac ystyriodd yr adolygiad o berfformiad Cyfarwyddwyr Strategol a gynhaliwyd gan PAEM. Rhoddodd aelodau'r Pwyllgor gyngor i PAEM hefyd ynglŷn â lefelau tâl a lwfansau ar gyfer Cyfarwyddwyr Strategol a Chyfarwyddwyr Cynorthwyol Estyn.

Rheoli risg

Mae system rheoli risg Estyn wedi'i seilio ar broses barhaus a luniwyd i nodi a blaenoriaethu'r risgiau rhag cyflawni nodau ac amcanion Estyn, ac arfarnu tebygolrwydd gwireddu'r risgiau hyn a'r effaith pe cânt eu gwireddu. Ar gyfer 2016-2017, parhawyd i gadw cofrestrau risg ar lefel strategol gan y Bwrdd Gweithredol, ar lefel gorfforaethol gan Grŵp Cyfarwyddwyr Estyn, ac ar lefelau gweithredol gan weithgorau, timau swyddogaethol a thimau prosiect. Mae gan bob risg berchennog unigol sy'n gyfrifol am fanylu ar y rheolaethau sydd ar waith a'u cofnodi, ynghyd â champau gweithredu pellach a gynlluniwyd i liniaru'r risg; hefyd, mae proses gynyddu ar waith i godi risgiau i lefel reolaeth uwch. Cafodd gofyniad i berchenogion risg ddarparu sicrwydd a thystiolaeth fod rheolaethau allweddol ar gyfer rheoli risgiau ar waith ac yn gweithio'n effeithiol ei roi ar waith fel rhan o ddiweddariad i brosesau rheoli risg ar ddiwedd y flwyddyn.

Roedd datganiadau sicrwydd blynyddol ar gyfer 2016-2017 a gwblhawyd gan bob un o gyfarwyddwyr Estyn yn rhoi cadarnhad nad oedd unrhyw bryderon mawr a bod camau wedi'u cymryd lle nodwyd mân faterion yn ymwneud â rheolaeth; nid adroddwyd ar unrhyw achosion o dorri diogelwch nac unrhyw achosion o golli data personol yn ystod 2016-2017. Cafodd Estyn sicrwydd gan Lywodraeth Cymru mewn perthynas â'r gyflogres a'r gwasanaethau adnoddau dynol y mae'n eu darparu i Estyn o dan gytundeb lefel gwasanaeth ffurfiol.

Mae'r risgiau allweddol y mae Estyn yn dal i'w rheoli bob blwyddyn yn ymwneud â darparu adnoddau ar gyfer gweithgareddau craidd a ffrydiau gwaith newydd yng nghyd-destun gostyngiadau 'termau real' mewn cyllid gan Lywodraeth Cymru. Mae Estyn yn cynnal deialog gyda chydweithwyr perthnasol yn Llywodraeth Cymru ynghylch adnoddau, ac mae hyn wedi bod yn allweddol i gytuno ar newidiadau sy'n rhoi hyblygrwydd yn y ffordd y caiff adnoddau eu defnyddio, fel symud o gylch arolygu chwe blynedd i saith mlynedd er mwyn hwyluso cymorth Estyn i ddiwygiadau addysg Llywodraeth Cymru.

Rheoli ein risgiau allweddol

Rheoli ein cyllideb i gyflawni'r blaenoriaethau yn y cynllun strategol tair blynedd



Caiff ein cynllun strategol tair blynedd, yn cynnwys opsiynau i fodloni toriadau graddfa fach neu raddfa ganolog, ei ail-lunio'n flynyddol a'i fireinio'n rheolaidd yng ngolau datblygiadau.

Mae'r Bwrdd Gweithredol a'r Bwrdd Strategaeth yn adolygu ymagweddau at senarios cyllideb sy'n dod i'r amlwg ac yn asesu opsiynau ac yn arfarnu effaith.

Sicrhau bod yr adnoddau pobl gennym i gyflawni ein cynllun



Mae cynlluniau gwaith manwl yn llywio gofynion adnoddau arolygu y dyfodol.

Caiff AEM newydd eu penodi drwy ymarferiad recriwtio blynyddol a chaiff arolygwyr eu secondio o ystod o ddarparwyr. Mae rhaglen o hyfforddi a chysgodi yn cynorthwyo arolygwyr i weithio ar draws gymaint o sectorau ag y bo modd.

Caiff arolygwyr ychwanegol eu contractio bob tymor, ar rybudd byr, er mwyn cyflawni'r amserlen lawn o arolygiadau Estyn.

Sicrhau ansawdd ein gwaith



Defnyddiwn arolygwyr profiadol i fonitro cyfran o arolygiadau, yn ogystal ag i sicrhau ansawdd a phrawffddarlennu pob adroddiad arolygu a gyhoeddir.

Mae ein rhaglen archwilio mewnol yn canolbwyntio ar feysydd risg allweddol ac yn rhoi sicrwyddau yn erbyn prosesau a systemau allweddol.

Hyrwyddo ein heffaith ar lunio polisi i'r eithaf



Mae ein cyfarwyddwyr wedi sefydlu cyswllt cadarn gyda chysylltiadau perthnasol yn adrannau Llywodraeth Cymru ac wedi cyfarfod â nhw fel bo'n briodol. Mae trafodaethau yn canolbwyntio ar faterion fel newidiadau i addysg a deddfwriaeth sydd yn yr arfaeth, a nodi cyfleoedd i Estyn lywio polisi.

Mae cysylltiadau sefydledig gyda Gwasanaethau Gwybodaeth a Dadansoddi Llywodraeth Cymru a'r Sefydliad Polisi Cyhoeddus i Gymru yn sicrhau ein bod yn cael gweld adolygiadau a chyhoeddiadau wedi'u comisiynu.

Cynnal parch y cyhoedd a pharch proffesiynol at Estyn



Cadwn sianeli cyfathrebu agored gyda rhanddeiliaid allweddol fel Gweinidogion a Llywodraeth Cymru, Cymdeithas Llywodraeth Leol Cymru, Awdurdodau Lleol ac undebau athrawon.

Mae gennym strategaeth gyfathrebu i sicrhau bod rhanddeiliaid, yn cynnwys gweithwyr proffesiynol a'r cyhoedd, yn ymwybodol o waith a chyhoeddiadau Estyn.

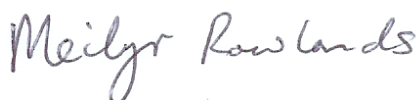
Materion llywodraethu arwyddocaol

Ni nodwyd unrhyw faterion arwyddocaol yn ystod y flwyddyn mewn perthynas â fframwaith llywodraethu cyffredinol Estyn. Edrychodd yr adolygiadau archwilio mewnol ar feysydd sylweddol o fusnes Estyn, a da yw adrodd na nodwyd bod unrhyw feysydd sylweddol o wendidau rheolaeth ac nid oedd unrhyw argymhellion blaenoriaeth uchel a oedd yn mynnu gweithredu gan y rheolwyr.

Daeth adolygiad archwilio mewnol o bolisiâu a phrosesau twyll allweddol Estyn i'r casgliad: 'roedd polisiâu wedi'u hysgrifennu'n dda ac yn cael eu cylchredeg i'r holl staff yn rheolaidd'; 'roedd y prosesau i liniaru risg twyll anfonebau a mandad yn gadarn'; 'mae gweithdrefnau datganiadau o fuddiant wedi'u sefydlu'n dda'; ac, 'Mae Estyn yn flaenweithgar o ran rhoi cyhoeddusrwydd i faterion yn gysylltiedig â thwyll a llwgrwobrwyo'.

Rwy'n fodlon bod cyfleoedd penodol i wella llywodraethu a rheolaethau mewnol a nodwyd fel rhan o brosesau sicrhau Estyn wedi'u hadrodd yn briodol i'r Pwyllgor Archwilio a Sicrwydd Risg a'u rhoi ar waith gan reolwyr.

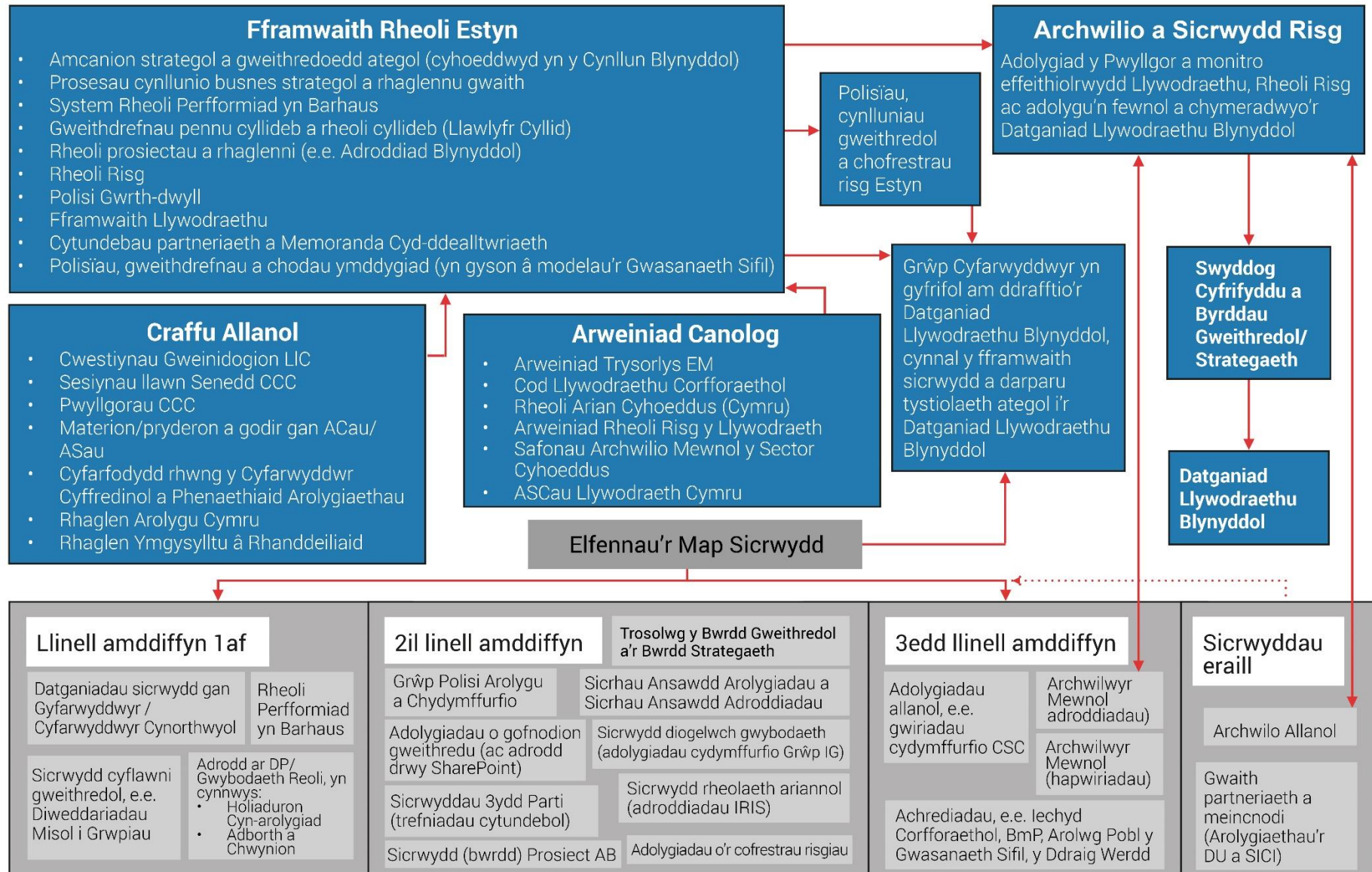
Yn 2016, roedd Estyn ar frig y rhestr o sefydliadau yn adrodd am lefelau ymgysylltiad staff yn Arolwg Pobl y Gwasanaeth Sifil. Rwy'n falch bod yr arolwg yn dangos bod lefelau uchel o ymgysylltiad cadarnhaol gan staff yn parhau, ac mae hyn yn adlewyrchu diwylliant cadarnhaol a chefnogol yn Estyn, yn helpu i danategu llywodraethu da ac yn arwydd o ymrwymiad staff i'n gwerthoedd a chod y gwasanaeth sifil. Yn unol ag arolygon blaenorol, rydym wedi defnyddio'r canlyniadau i helpu nodi meysydd i'w gwella, ac mae cynllun gweithredu, a ddatblygwyd gan ein Grŵp Ymgysylltu â Chyflogeion, yn cael ei ddwyn yn ei flaen. Byddwn hefyd yn defnyddio adborth o broses ail-achredu Buddsoddwyr mewn Pobl, a ddechreuodd ym Mawrth 2017, i ychwanegu at y cynllun gweithredu



Meilyr Rowlands

Prif Arolygydd Ei Mawrhydi dros Addysg a Hyfforddiant yng Nghymru a'r Swyddog Cyfrifyddu
5 Gorffennaf 2017

Ein fframwaith sicrwydd a chraffu



2.2 Adroddiad ar gyflogau a staff

Pennir cyflog Prif Arolygydd Ei Mawrhydi dros Addysg a Hyfforddiant yng Nghymru gan Gynulliad Cenedlaethol Cymru dan baragraff 3 Atodlen 2 Deddf Addysg 2005.

Ar gyfer uwch aelodau staff parhaol eraill y Bwrdd, pennwyd eu cyflog gan Bwyllgor Cyflogau Estyn, sy'n cynnwys y Prif Arolygydd dros Addysg a Hyfforddiant yng Nghymru a thri chyfarwyddwr anweithredol, yn unol ag arweiniad Swyddfa'r Cabinet ar gyflogau'r Uwch Wasanaeth Sifil.

Wrth lunio'i argymhellion, mae Pwyllgor Cyflogau Estyn yn ystyried y canlynol:

- yr angen i recriwtio, cadw a chymell pobl fedrus a chymwysedig addas i arfer eu cyfrifoldebau gwahanol
- gwybodaeth feincnodi sydd ar gael gan Swyddfa'r Cabinet ac adrannau eraill y Llywodraeth, gan gynnwys y rhai sydd agosaf at Estyn o ran lleoliad a math o waith
- y cyllid sydd ar gael i'r adran a'r cyngor sydd ar gael yn flynyddol gan Lywodraeth Cymru
- polisiâu'r Llywodraeth ar gyfer gwella cyflwyno gwasanaethau cyhoeddus a rôl rheoli perfformiad wrth sicrhau a chydabod gwerth i'r sefydliad a gwobrwyo cyfraniadau at amcanion busnes ac amcanion corfforaethol

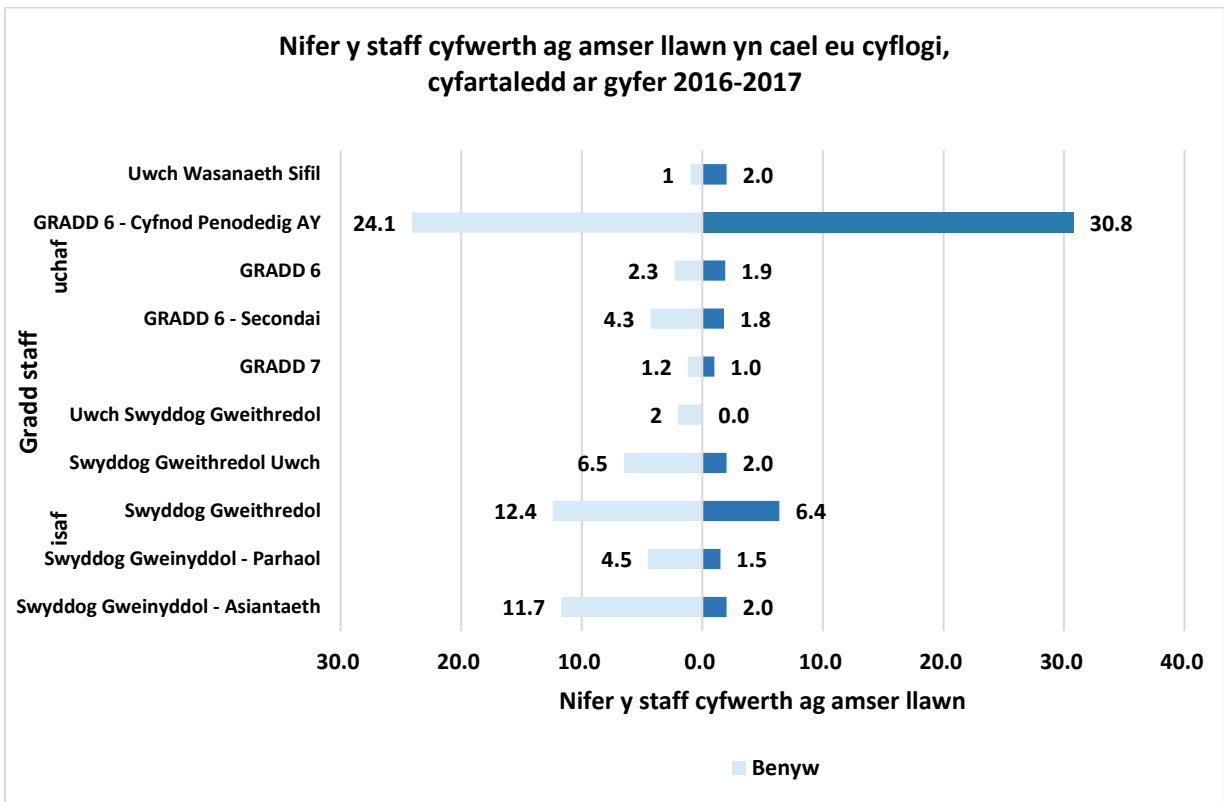
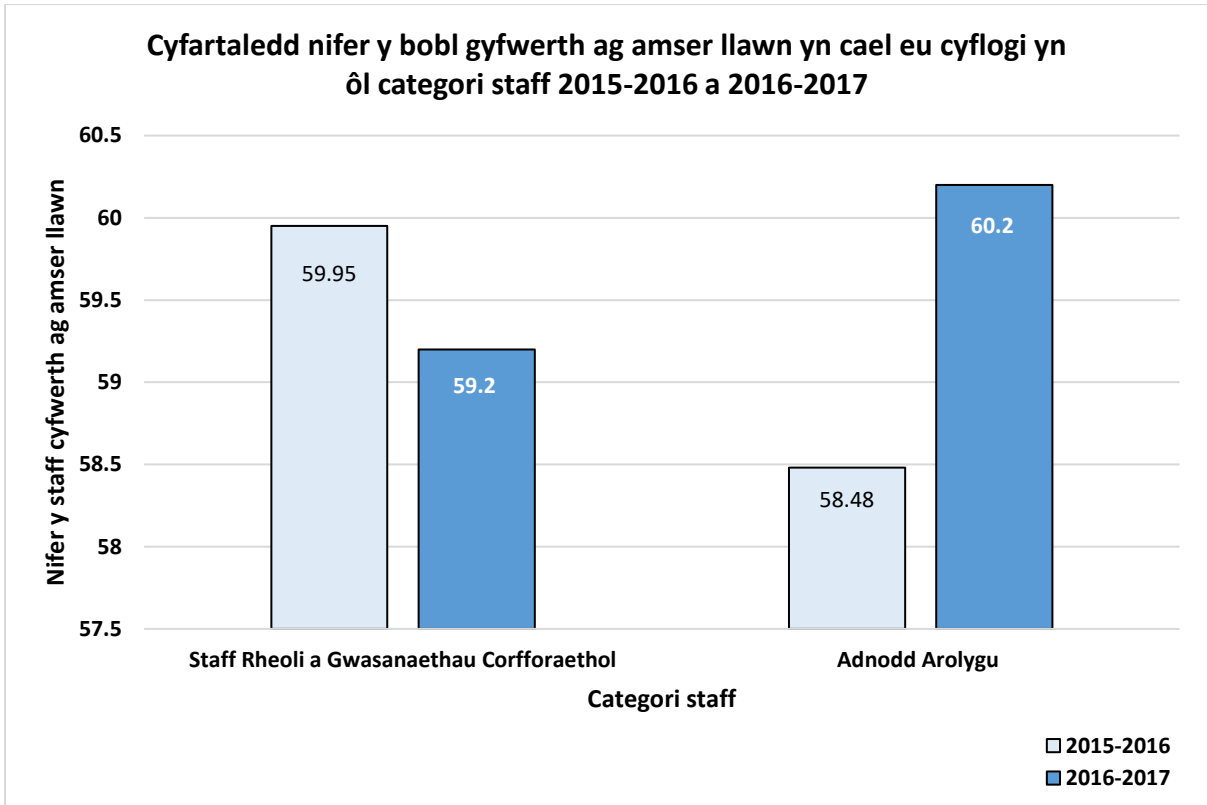
Mae Pwyllgor Cyflogau Estyn yn ystyried y dystiolaeth sydd ar gael o ran ystyriaethau economaidd ehangach a fforddiadwyedd ei argymhellion. Mae Estyn eisoes wedi lleihau nifer ei swyddi uwch reolwyr o ganlyniad i doriadau i'r gyllideb.

Wrth gytuno ar godiadau cyflog ar gyfer staff unigol, mae Pwyllgor Cyflogau Estyn yn rhoi ystyriaeth benodol i'r meini prawf canlynol:

- twf yr unigolyn o ran gallu
- yr her sy'n gysylltiedig â'r swydd
- hyder ym mherfformiad yr unigolyn yn y dyfodol

Ni thalwyd unrhyw fonysau i staff yr Uwch Wasanaeth Sifil yn 2016-2017.

Yn unol â'r codiad cyflog ar gyfer swyddogion Uwch Wasanaeth Sifil Llywodraeth Cymru (1 Ebrill 2015), dyfarnwyd codiad cyflog cyfunol o 2% i swyddogion Uwch Wasanaeth Sifil Band 1 Estyn yn effeithiol o 1 Awst 2015 i 31 Mawrth 2017.



Roedd cyfartaledd nifer y bobl gyfwerth ag amser llawn yn cael eu cyflogi (gan gynnwys uwch reolwyr) yn ystod y flwyddyn fel a ganlyn:

Blwyddyn	Staff a gyflogir yn barhaol	Eraill ³	Cyfanswm staff
2016-2017	103.1	16.3	119.4
2015-2016	98.4	20	118.4

Mae cyfraddau Salwch Staff fel a ganlyn:

Prif fesurau staff		
Measure	2016-2017	2015-2016
Cyfradd absenoldeb salwch	2.7% (a)	3.6% (c)
Cyfran y staff yn cronni absenoldeb salwch	45.5%	52%
Cyfartaledd y diwrnodau gwaith a gollwyd fesul cyflogai	5.5 diwrnod (b)	7.4 diwrnod (d)
Cyfartaledd y cyfnod absenoldeb	6.8 diwrnod	8.4 diwrnod
Achlysuron absenoldeb salwch (newydd)	104 achlysur	106 ⁴ achlysur

Noder: os eithriwn un aelod o staff nad oedd yn cael cyflog yn sgil absenoldeb tymor hir dros y cyfan o 2015-2016 a dechrau 2016-2017, y mesurau hyn fyddai (a) 2.5% (b) 5.2 diwrnod (c) 2.7% (d) 5.4 diwrnod.

DP 11

Contractau gwasanaeth

Gwneir penodiadau i'r Gwasanaeth Sifil yn unol ag Egwyddorion Recriwtio Comisiwn y Gwasanaeth Sifil. Mae'r Egwyddorion yn gofyn am benodi yn ôl teilyngdod ar sail cystadleuaeth deg ac agored, ond mae hefyd yn cynnwys yr amgylchiadau pan y gellir gwneud penodiadau fel arall.

Oni nodir yn wahanol isod, mae gan y swyddogion y mae'r adroddiad hwn yn ymdrin â hwy swyddi penagored. Byddai terfynu cynnar, ac eithrio am gamymddwyn, yn arwain at roi iawndal i'r unigolyn fel y nodwyd yng Nghynllun Iawndal y Gwasanaeth Sifil.

Nodir y rheolau penodi yng Nghod Rheoli'r Gwasanaeth Sifil.

Ceir rhagor o wybodaeth am waith Comisiwn y Gwasanaeth Sifil yn:

<http://civilservicecommission.independent.gov.uk/>

³ Mae staff eraill yn cyfeirio at secondeion, staff contract cyfnod penodedig a staff asiantaeth.

⁵ 106 o achlysuron newydd yn 2015-2016, 110 o achlysuron os yw'n cynnwys cyfnodau o salwch yn dechrau yn 2014-2015.

Tâl (gan gynnwys cyflog), buddion a pensiwn

Mae'r adrannau canlynol yn rhoi manylion am dâl a buddion pensiwn uwch swyddogion Estyn (h.y. aelodau'r Bwrdd).

Tâl (cyflog, taliadau mewn nwyddau a pensiynau) ⁵										
Swyddogion	2016-2017					2015-2016				
	Cyflog £000 oedd	Tâl am Berfformiad ar Wahân £000^{oedd}	Buddion mewn nwyddau (i'r £100 agosaf)	Buddion pensiwn i'r £1,000⁶ agosaf	Cyfan -swm £000^{oedd}	Cyflog £000^{oedd}	Tâl am Berfformiad ar Wahân £000^{oedd}	Buddion mewn nwyddau (i'r £100 agosaf)	Buddion pensiwn i'r £1,000 agosaf	Cyfanswm £000^{oedd}
Meilyr Rowlands Prif Arolygydd Ei Mawrhydi dros Addysg a Hyfforddiant yng Nghymru (1 Mehefin 2015 ymlaen)	110-115	-	-	72	180-185	90-95	-	-	311	400-405
Meilyr Rowlands Cyfarwyddwr Strategol (Ebrill a Mai 2015)	-	-	-	-	-	10-15	-	-	-	15-20
Ann Keane Prif Arolygydd Ei Mawrhydi dros Addysg a Hyfforddiant yng Nghymru (hyd at 31 Mai 2015)	-	-	-	-	-	15-20	-	-	-	15-20
Simon Brown Cyfarwyddwr Strategol	75-80	-	-	12	90-95	75-80	-	-	32	105-110
Claire Morgan Cyfarwyddwr Strategol 8	75-80	-	-	31	105-110	65-70 ⁷	-	-	26	90-95
Band Cyfanswm Cyflog y Cyfarwyddwr sy'n derbyn y Cyflog Uchaf	110-115					110-115				
Cyfanswm canolrifol	£63,350					£60,050				
Cymhareb gan ddefnyddio pwynt canol y band cyflog	1.78					1.87				
Ystod cyflogau staff	£17,200 - £110,000					£17,200 - £110,000				

⁵ Archwiliwyd

⁶ Cyfrifir gwerth buddion pensiwn a gronwyd yn ystod y flwyddyn fel (y cynnydd gwirioneddol mewn pensiwn x 20) + (y cynnydd gwirioneddol mewn unrhyw gyfandaliad) – (cyfraniadau a wnaed gan yr unigolyn)

⁷ Cyfarwyddwr Strategol Dros Dro o 1 Mehefin 2015. Penodwyd i swydd barhaol o 1 Gorffennaf 2016.

Cyflog

Mae 'cyflog' yn cynnwys cyflog gros; goramser; hawliau wedi'u cadw i bwysoliad Llundain neu lwfansau Llundain; lwfansau recriwtio a chadw staff; lwfansau swyddfa breifat ac unrhyw lwfans arall i'r graddau y mae'n destun trethi'r DU. Mae'r adroddiad hwn wedi'i seilio ar daliadau a wnaed gan Estyn ac felly'n cael eu cofnodi yn y cyfrifon hyn.

Buddion mewn nwyddau

Mae gwerth ariannol buddion mewn nwyddau yn cynnwys unrhyw fuddion a ddarperir gan Estyn ac sy'n cael eu trin fel tâl trethadwy gan Gyllid a Thollau EM.

Hawliau pensiwn i uwch reolwyr⁸						
Swyddogion	Pensiwn cronodig ar ôl cyrraedd oedran pensiwn fel ar 31/3/17 a'r cyfandaliad cysylltiedig £000oedd	Cynnydd gwirioneddol/ (gostyngiad) mewn pensiwn a'r cyfandaliad cysylltiedig ar ôl cyrraedd oedran pensiwn £000oedd	Gwerth Trosglwyddo sy'n Gyfwerth ag Arian Parod ar 31/3/17 £000oedd	Gwerth Trosglwyddo sy'n Gyfwerth ag Arian Parod ar 31/3/16 £000oedd	Cynnydd gwirioneddol/ (gostyngiad) mewn Gwerth Trosglwyddo sy'n Gyfwerth ag Arian Parod £000oedd	Cyfraniad y cyflogwr at y cyfrif pensiwn partneriaeth £100 agosaf
Meilyr Rowlands Prif Arolygydd Ei Mawrhydi dros Addysg a Hyfforddiant yng Nghymru	50-55 a chyfandaliad o 155-160	2.5 - 5 a chyfandaliad o 10-12.5	1,192	1,074	70	-
Simon Brown Cyfarwyddwr Strategol	40-45 a chyfandaliad o 70-75	(0-2.5) a chyfandaliad o 0	916	902	12	-
Claire Morgan Cyfarwyddwr Strategol	15-20	0-2.5 a chyfandaliad o 0	222	193	17	-

⁸ archwiliwyd

Pensiynau'r Gwasanaeth Sifil

Caiff buddion pensiwn eu darparu drwy drefniadau pensiwn y Gwasanaeth Sifil. O 1 Ebrill 2015, cyflwynwyd cynllun pensiwn newydd ar gyfer gweision sifil – y Cynllun Pensiwn Gweision Sifil ac Eraill neu alpha, sy'n darparu buddion ar sail cyfartaledd gyrfa gydag oedran pensiwn arferol sy'n gyfwerth ag Oedran Pensiwn y Wladwriaeth yr aelod (neu 65 os yw'n uwch). O'r dyddiad hwnnw, fe wnaeth yr holl weision sifil newydd eu penodi a'r mwyafrif o'r rheiny a oedd eisoes mewn gwasanaeth ymuno â chynllun alpha. Cyn y dyddiad hwnnw, roedd gweision sifil yn cyfranogi ym Mhrif Gynllun Pensiwn y Gwasanaeth Sifil (PCSPS). Mae'r PCSPS yn cynnwys pedair rhan: 3 yn darparu buddion ar sail cyflog terfynol (classic, premium neu classic plus) gydag oedran pensiwn arferol yn 60; ac un yn darparu buddion ar sail gyrfa lawn (nuvos) gydag oedran pensiwn arferol yn 65.

Nid yw'r trefniadau statudol hyn wedi'u hariannu, a thelir cost buddion gan arian y pleidleisir arno gan y Senedd bob blwyddyn. Caiff pensiynau sy'n daladwy dan classic, premium, classic plus, nuvos ac alpha eu cynyddu'n flynyddol yn unol â'r Ddeddfwriaeth Cynyddu Pensiynau. Fe wnaeth aelodau presennol o'r PCSPS a oedd o fewn 10 mlynedd o'u hoedran pensiwn arferol ar 1 Ebrill 2012 aros yn y PCSPS ar ôl 1 Ebrill 2015. Bydd y rheiny a oedd rhwng 10 mlynedd ac 13 mlynedd a 5 mis o'u hoedran pensiwn arferol ar 1 Ebrill 2012 yn newid i alpha rywbryd rhwng 1 Mehefin 2015 ac 1 Chwefror 2022. Bydd buddion PCSPS yr holl aelodau sy'n newid i alpha yn cael eu 'bancio', gyda'r rheiny â buddion cynharach yn un o'r adrannau cyflog terfynol o'r PCSPS yn cael y buddion hynny wedi'u seilio ar eu cyflog terfynol pan fyddant yn gadael alpha. (Mae'r ffigurau pensiwn a ddyfynnwyd ar gyfer swyddogion yn dangos pensiwn a enillwyd yn PCSPS neu alpha – fel bo'n briodol. Lle mae gan y swyddog fuddion yn PCSPS ac alpha, y ffigur a ddyfynnwyd yw gwerth cyfunol eu buddion yn y ddau gynllun). Gall aelodau a ymunodd o Hydref 2002 ddewis naill ai'r trefniant budd diffiniedig priodol neu bensiwn rhanddeiliaid 'prynu arian' gyda chyfraniad gan y cyflogwr (cyfrif pensiwn partneriaeth).

Mae cyfraniadau gweithwyr yn gysylltiedig â chyflog ac yn amrywio rhwng 3% ac 8.05% o enillion pensiynadwy ar gyfer aelodau classic (ac aelodau o alpha a oedd yn aelodau o classic yn syth cyn ymuno ag alpha) a rhwng 4.6% ac 8.05% ar gyfer aelodau premium, classic plus, nuvos a holl aelodau eraill alpha. Mae buddion yn classic yn cronni ar gyfradd o 1/80 y cyflog pensiynadwy terfynol ar gyfer pob blwyddyn o wasanaeth. Yn ogystal, mae cyfandaliad sy'n gyfwerth â phensiwn cychwynnol o dair blynedd yn daladwy wrth ymddeol. Mae buddion premium yn cronni ar gyfradd o 1/60 yr enillion pensiynadwy terfynol ar gyfer pob blwyddyn o wasanaeth. Yn wahanol i classic, nid oes cyfandaliad awtomatig. I bob diben, mae classic plus yn gynllun hybrid gyda buddion mewn perthynas â gwasanaeth cyn 1 Hydref 2002 wedi'u cyfrifo'n fras yn unol â classic a'r buddion ar gyfer gwasanaeth o Hydref 2002 ymlaen wedi'u cyfrifo yn yr un modd ag yn premium. Yn nuvos, mae aelod yn cronni pensiwn yn seiliedig ar ei enillion pensiynadwy yn ystod cyfnod ei aelodaeth yn y cynllun. Ar ddiwedd blwyddyn y cynllun (31 Mawrth), caiff 2.3% o enillion pensiynadwy'r aelod yn y flwyddyn honno eu credydu i'w gyfrif pensiwn enilledig, a chodir cyfradd y pensiwn croniedig yn unol â'r Ddeddfwriaeth Cynyddu Pensiynau. Mae buddion yn alpha yn adeiladu mewn modd tebyg i nuvos, ac eithrio mai'r gyfradd gronni yw 2.32%. Ym mhob achos, gall aelodau ddewis ildio (cymudo) pensiwn am gyfandaliad hyd at y cyfyngiadau a osodir gan Ddeddf Cyllid 2004.

Trefniant pensiwn rhanddeiliad yw'r cyfrif pensiwn partneriaeth. Mae'r cyflogwr yn rhoi cyfraniad sylfaenol o rhwng 8% a 14.75% (gan ddibynnu ar oedran yr aelod) mewn pensiwn rhanddeiliad a ddewisir gan y gweithiwr o banel o ddarparwyr. Nid oes rhaid i'r gweithiwr gyfrannu, ond pan fydd yn gwneud hynny, bydd y cyflogwr yn cyfateb y cyfraniad hwnnw hyd at uchafswm o 3% o gyflog pensiynadwy (yn ogystal â chyfraniad sylfaenol y cyflogwr). Mae cyflogwyr hefyd yn cyfrannu 0.5% ychwanegol o'r cyflog pensiynadwy i dalu am gost yswiriant budd risg a ddarperir yn ganolog (marwolaeth mewn gwasanaeth ac ymddeol yn sgil iechyd gwael).

Y pensiwn cronedig a ddyfynnir yw'r pensiwn y mae gan yr aelod yr hawl ei dderbyn pan fydd yn cyrraedd oedran pensiwn, neu yn syth ar ôl peidio â bod yn aelod o'r cynllun os ydynt eisoes wedi cyrraedd oedran pensiynadwy neu'n mynd y tu hwnt iddo. Yr oedran pensiwn ar gyfer aelodau classic, premium a classic plus yw 60 oed, 65 oed ar gyfer aelodau nuvos, a'r oedran uwch sef 65 neu Oedran Pensiwn Gwladol ar gyfer aelodau alpha. (Mae'r ffigurau pensiwn a ddyfynnwyd ar gyfer swyddogion yn dangos pensiwn a enillwyd ym Mhrif Gynllun Pensiwn y Gwasanaeth Sifil neu alpha – fel bo'n briodol. Lle mae gan y swyddog fuddion ym Mhrif Gynllun Pensiwn y Gwasanaeth Sifil ac alpha, y ffigur a ddyfynnwyd yw gwerth cyfunol ei fuddion yn y ddau gynllun, ond sylwer y gall rhan o'r pensiwn hwnnw fod yn daladwy o oedrannau gwahanol).

Gellir cael rhagor o fanylion am drefniadau pensiwn y Gwasanaeth Sifil ar y wefan www.civilservicepensionscheme.org.uk

Gwerthoedd Trosglwyddo sy'n Gyferth ag Arian Parod

Gwerth Trosglwyddo sy'n Gyferth ag Arian Parod (CETV) yw gwerth cyfalaf a aseswyd gan actiwari o fuddion y cynllun pensiwn a gronwyd gan aelod ar adeg benodol. Y buddion y rhoddwyd gwerth arnynt yw buddion yr aelod a gronwyd ac unrhyw bensiwn priod amodol sy'n daladwy o'r cynllun. Mae CETV yn daliad a wneir gan gynllun pensiwn neu drefniant i sicrhau buddion pensiwn mewn cynllun neu drefniant pensiwn arall pan fydd aelod yn gadael cynllun ac yn dewis trosglwyddo'r buddion a gronwyd yn eu cyn gynllun. Mae'r ffigurau pensiwn a ddangosir yn gysylltiedig â'r buddion a gronwyd gan yr unigolyn yn sgil ei aelodaeth lwyr yn y cynllun pensiwn, ac nid ei wasanaeth mewn swydd uwch yn unig y mae datgeliad yn berthnasol iddo.

Mae'r ffigurau'n cynnwys gwerth unrhyw fudd pensiwn mewn cynllun neu drefniant arall y mae'r unigolyn wedi'i drosglwyddo i drefniadau pensiwn y Gwasanaeth Sifil. Maent hefyd yn cynnwys unrhyw fuddion pensiwn ychwanegol a gronwyd gan yr aelod yn sgil prynu buddion pensiwn ychwanegol ganddo gyda'i arian ei hun. Caiff CETV ei gyfrifo yn unol â Rheoliadau Cynlluniau Pensiwn Galwedigaethol (Gwerthoedd Trosglwyddo) (Diwygiad) 2008, ac nid ydynt yn ystyried unrhyw ostyngiad gwirioneddol neu ostyngiad posibl i fuddion o ganlyniad i'r Dreth Lwfans Oes, a all fod yn ddyledus pan gaiff buddion pensiwn eu hawlio.

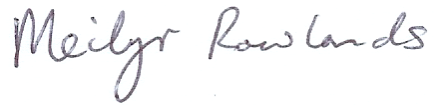
Cynnydd gwirioneddol mewn CETV

Mae hyn yn adlewyrchu'r cynnydd mewn CETV a ariennir gan y cyflogwr. Nid yw'n cynnwys y cynnydd mewn pensiwn cronedig yn sgil chwyddiant, cyfraniadau a delir gan y gweithiwr (gan gynnwys gwerth unrhyw fuddion a drosglwyddir o gynllun neu

drefniant pensiwn arall) ac mae'n defnyddio ffactorau prisiant y farchnad gyffredin ar gyfer dechrau a diwedd y cyfnod.

Iawndal am gollu swydd

Derbyniodd un aelod o staff daliad cydnabyddiaeth (<£10,000) fel iawndal am gollu swydd, o fewn canllawiau Swyddfa'r Cabinet.



Meilyr Rowlands

Prif Arolygydd Ei Mawrhydi dros Addysg a Hyfforddiant yng Nghymru a'r Swyddog Cyfrifyddu

5 Gorffennaf 2017

2.3 Adroddiad atebolrwydd ac archwilio

Tystysgrif ac Adroddiad Archwilydd Cyffredinol Cymru i Estyn: Arolygiaeth Ei Mawrhydi dros Addysg a Hyfforddiant yng Nghymru

Tystiaf fy mod wedi archwilio datganiadau ariannol Estyn: Arolygiaeth Ei Mawrhydi dros Addysg a Hyfforddiant yng Nghymru ar gyfer y flwyddyn a ddaeth i ben ar 31 Mawrth 2017, dan Ddeddf Llywodraeth Cymru 1998. Mae'r rhain yn cynnwys y Datganiad o Wariant Net Cynhwysfawr, y Datganiad o Sefyllfa Ariannol, y Datganiad o Lifoedd Arian, y Datganiad o Newidiadau yn Ecwiti Trethdalwyr a'r nodiadau cysylltiedig. Paratowyd y datganiadau ariannol hyn dan y polisiau cyfrifo a nodir ynddynt. Rwyf hefyd wedi archwilio'r wybodaeth yn yr Adroddiad ar Gyflogau y disgrifiwyd yn yr adroddiad hwnnw ei bod wedi'i harchwilio.

Priod gyfrifoldebau'r Swyddog Cyfrifyddu a'r archwilydd

Fel yr esbonnir yn llawnach yn y Datganiad o Gyfrifoldebau'r Swyddog Cyfrifyddu, mae'r Swyddog Cyfrifyddu yn gyfrifol am baratoi'r datganiadau ariannol, yn unol â Ddeddf Llywodraeth Cymru 1998 a chyfarwyddiadau Trysorlys EM, a wneir yn ôl y gofynion hynny ac am sicrhau rheoleidd-dra'r trafodion ariannol.

Fy nghyfrifoldeb i yw archwilio, tystio ac adrodd ar y datganiadau ariannol yn unol â'r gyfraith berthnasol a'r Safonau Rhyngwladol ar Archwilio (y DU ac Iwerddon). Mae'r safonau hyn yn ei gwneud yn ofynnol i mi gydymffurfio â Safonau Moesegol i Archwilwyr y Cyngor Adrodd Ariannol.

Cwmpas yr archwiliad o'r datganiadau ariannol

Mae archwiliad yn cynnwys cael tystiolaeth am y symiau a'r datgeliadau yn y datganiadau ariannol sy'n ddigon i roi sicrwydd rhesymol bod y datganiadau ariannol yn rhydd rhag camddatganiadau perthnasol, p'un a ydynt wedi'u hachosi gan wall neu dwyll. Mae hyn yn cynnwys asesu:

- a yw'r polisiau cyfrifo yn briodol ar gyfer amgylchiadau Estyn ac wedi'u defnyddio'n gyson a'u datgelu'n ddigonol;
- rhesymolrwydd amcangyfrifon cyfrifo sylweddol a wnaed gan Estyn; a'r
- modd y cyflwynwyd y datganiadau ariannol yn gyffredinol.

Hefyd, mae'n ofynnol i mi gael digon o dystiolaeth i roi sicrwydd rhesymol bod y gwariant a'r incwm wedi'u defnyddio at y dibenion a fwriadwyd gan Gynulliad Cenedlaethol Cymru, a bod y trafodion ariannol yn cydymffurfio â'r awdurdodau sy'n eu rheoli.

Yn ogystal, rwy'n darllen yr holl wybodaeth ariannol ac anariannol yn yr Adroddiad Blynyddol er mwyn canfod unrhyw anghysondebau perthnasol â'r datganiadau ariannol a archwiliwyd ac i nodi unrhyw wybodaeth sydd i'w gweld yn sylweddol anghywir ar sail, neu'n sylweddol anghyson â, y wybodaeth a gesglais wrth gyflawni'r archwiliad. Os dof yn ymwybodol o unrhyw gamddatganiadau neu anghysondebau perthnasol ymddangosiadol, rwyf yn ystyried y goblygiadau ar gyfer fy nhystysgrif ac adroddiad.

Barn am y Datganiadau Ariannol

Yn fy marn i, mae'r datganiadau ariannol:

- yn rhoi darlun cywir a theg o'r sefyllfa yn Estyn ar 31 Mawrth 2017 ac o'i ofyniad arian net, alldro net ei adnoddau a chost gweithredu net, am y flwyddyn ariannol a ddaeth i ben bryd hynny; ac
- wedi'u paratoi'n briodol yn unol â chyfarwyddiadau Trysorlys EM a gyhoeddwyd gan Ddeddf Llywodraeth Cymru 1998.

Barn am Reoleidd-dra

Yn fy marn i, ym mhob ystyr berthnasol, mae'r gwariant a'r incwm yn y datganiadau ariannol wedi'u defnyddio at y dibenion a fwriadwyd gan Gynulliad Cenedlaethol Cymru ac mae'r trafodion ariannol a gofnodwyd yn y datganiadau ariannol yn cydymffurfio â'r awdurdodau sy'n eu rheoli.

Barn am ystyriaethau eraill

Yn fy marn i:

- mae'r rhan o'r Adroddiad ar Gyflogau sydd i'w harchwilio wedi'i pharatoi'n briodol, yn unol â chyfarwyddiadau Trysorlys EM a gyhoeddwyd dan Ddeddf Llywodraeth Cymru 1998; ac
- mae'r wybodaeth yn yr Adroddiad Blynyddol yn gyson â'r datganiadau ariannol.
- mae cynnal a chadw a chywirdeb gwefan Estyn yn gyfrifoldeb y Swyddog Cyfrifyddu, nid yw'r gwaith a wnaed gan archwilwyr yn cynnwys ystyried y materion hyn ac yn unol â hynny nid yw'r archwilwyr yn derbyn unrhyw gyfrifoldeb am unrhyw newidiadau a allai fod wedi digwydd i'r datganiadau ariannol ers iddynt gael eu cyflwyno'n wreiddiol ar y wefan

Ystyriaethau yr wyf yn adrodd arnynt fel eithriad

Nid oes gennyf unrhyw beth i'w adrodd mewn perthynas â'r ystyriaethau canlynol yr wyf yn eu hadrodd i chi os, yn fy marn i:

- nad yw'r Datganiad Llywodraethu yn adlewyrchu cydymffurfiaid ag arweiniad Trysorlys EM;
- na chadwyd cofnodion cyfrifyddu cywir;
- nid yw'r datganiadau ariannol a'r rhan o'r Adroddiad Cyflogau i'w harchwilio yn cytuno â'r cofnodion a'r datganiadau cyfrifyddu;
- nad yw gwybodaeth a bennir gan Drysorlys EM ynghylch cyflogau a thrafodion eraill wedi'i datgelu; neu
- os nad wyf wedi derbyn yr holl wybodaeth ac esboniadau sydd eu hangen arnaf ar gyfer fy archwiliad.

Adroddiad

Nid oes gennyf unrhyw sylwadau i'w gwneud ar y datganiadau ariannol hyn.

Huw Vaughan Thomas
Archwilydd Cyffredinol Cymru
11 Gorffennaf 2017

24 Heol y Gadeirlan
Caerdydd
CF11 9LJ

Adran 3

Datganiadau ariannol



**Cyfrifon Blynyddol Estyn 2016-2017
(Safonau Adrodd Ariannol Rhyngwladol – IFRS)**
3.1 Datganiad o wariant net cynhwysfawr ar gyfer y flwyddyn a ddaeth i ben 31 Mawrth 2017

	Nodyn	2016-2017			2015-2016
		Cyllideb	Alldro Gwirioneddol	Cyfanswm Alldro Net o'i gymharu â'r Amcan (arbediad)/ dros ben	Alldro'r Flwyddyn Flaenorol
		£000oedd	£000oedd	£000oedd	£000oedd
Adnoddau:					
Costau staff	3	8,203	8,241	38	7,768
Dibrisiant	6 a 7	400	152	(248)	106
Costau eraill	4	2,710	2,667	(43)	2,801
Costau Gweithredu Crynswth		11,313	11,060	(253)	10,675
Incwm gweithredu	5	-	(1)	(1)	(2)
Gwariant Gweithredu Net am y Flwyddyn		11,313	11,059	(254)	10,673

Adroddir y gwariant net fel segment unigol yn unol â [Chynllun Blynyddol Estyn 2016-2017](#).

Mae'r nodiadau ar dudalennau 67 i 77 yn ffurfio rhan o'r cyfrifon hyn.

3.2 Datganiad o'r sefyllfa ariannol ar 31 Mawrth 2017

	Nodyn	31 Mawrth 2017		31 Mawrth 2016	
		£000 _{oedd}	£000 _{oedd}	£000 _{oedd}	£000 _{oedd}
Asedau nad ydynt yn gyfredol					
Eiddo, cyfarpar ac offer	6	246		139	
Asedau anniriaethol	7	7		15	
Cyfanswm yr asedau nad ydynt yn gyfredol			253		154
Asedau cyfredol					
Masnach a symiau eraill sy'n dderbyniadwy	9	150		115	
Arian parod a symiau cyfwerth ag arian parod	10	915		647	
Cyfanswm asedau cyfredol			1,065		762
Cyfanswm yr asedau			1,318		916
Rhwymedigaethau cyfredol					
Masnach a symiau taladwy eraill	11	(1,144)		(942)	
Darpariaethau o fewn blwyddyn	12	(136)		-	
Cyfanswm y rhwymedigaethau cyfredol			(1,280)		(942)
Cyfanswm asedau llai rhwymedigaethau cyfredol			38		(26)
Rhwymedigaethau nad ydynt yn gyfredol					
Darpariaethau:	12	(155)		(155)	
Rhwng dwy a phum mlynedd					
Cyfanswm y rhwymedigaethau nad ydynt yn gyfredol			(155)		(155)
Asedau llai rhwymedigaethau			(117)		(181)
Ecwiti Trethdalwyr		(117)		(181)	
Cyfanswm Ecwiti Trethdalwyr			(117)		(181)

Mae'r nodiadau ar dudalennau 67 i 77 yn ffurfio rhan o'r cyfrifon hyn.

Meilyr Rowlands

Meilyr Rowlands

Prif Arolygydd Ei Mawrhydi dros Addysg a Hyfforddiant yng Nghymru a'r Swyddog Cyfrifyddu
5 Gorffennaf 2017

3.3 Datganiad o lifoedd arian ar gyfer y flwyddyn a ddaeth i ben 31 Mawrth 2017

	Nodyn	2016- 2017 £000oedd	2015- 2016 £000oedd
<u>Llif arian o weithgareddau gweithredu</u>			
Cost gweithredu net		(11,059)	(10,673)
Addasiadau ar gyfer trafodion nad ydynt yn rhai arian parod:			
Dibrisiant	6 a 7	152	106
Costau eraill (darpariaeth)	12	136	20
Cynnydd / (gostyngiad) mewn masnach a symiau eraill sy'n daladwy	11	202	(325)
(Cynnydd) / gostyngiad mewn masnach a symiau eraill sy'n dderbyniadwy	9	(35)	39
Llai symudiadau nad ydynt yn mynd trwy'r Datganiad o Wariant Net Cynhwysfawr			
Credydwy'r cyfalaf	6	(84)	-
All-lif net arian parod o weithgareddau gweithredu		(10,688)	(10,833)
<u>Llifoedd arian o weithgareddau buddsoddi</u>			
Prynu eiddo, cyfarpar ac offer	6	(167)	(192)
Prynu Asedau Anniriaethol	7	-	(22)
Llif arian net o weithgareddau buddsoddi		(167)	(214)
<u>Llifoedd arian o weithgareddau ariannu</u>			
Ariannu net (gan Lywodraeth Cymru)		11,123	11,000
Cynnydd (gostyngiad) net mewn arian parod a symiau cyfwerth ag arian parod	10	268	(47)
Arian parod a symiau cyfwerth ag arian parod ar ddechrau'r flwyddyn	10	647	694
Arian parod a symiau cyfwerth ag arian parod ar ddiwedd y flwyddyn	10	915	647

Mae'r nodiadau ar dudalennau 67 i 77 yn ffurfio rhan o'r cyfrifon hyn.

3.4 Datganiad o newidiadau i ecwiti trethdalwyr ar gyfer y flwyddyn a ddaeth i ben ar 31 Mawrth 2017

Newidiadau i ecwiti trethdalwyr	2015-2016 £000oedd
Balans ar 31 Mawrth 2015	(508)
Cost gweithredu net ar gyfer y flwyddyn	(10,643)
Tâl Archwilwyr	<u>(30)</u>
Cyfanswm yr incwm a'r costau cydnabyddedig ar gyfer 2015-2016	<u>(10,673)</u>
Cyllid net Llywodraeth Cymru	11,000
Balans ar 31 Mawrth 2016	<u>327</u> (181)
	2016-2017 £000oedd
Balans ar 31 Mawrth 2016	(181)
Newidiadau i ecwiti trethdalwyr ar gyfer 2016-2017	
Cost gweithredu net ar gyfer y flwyddyn	(11,029)
Tâl Archwilwyr	<u>(30)</u>
Cyfanswm yr incwm a'r costau cydnabyddedig ar gyfer 2016-2017	<u>(11,059)</u>
Cyllid net Llywodraeth Cymru	11,123
Balans ar 31 Mawrth 2017	<u>64</u> (117)

Mae'r nodiadau ar dudalennau 67 i 77 yn ffurfio rhan o'r cyfrifon hyn.

3.5 Nodiadau i'r cyfrifon adnoddau adrannol

1 Datganiad o bolisiâu cyfrifyddu

Paratowyd y datganiadau ariannol yn unol â Llawlyfr Adrodd Ariannol y Llywodraeth (FReM) 2016-2017 a gyhoeddwyd gan Drysorlys EM. Mae'r polisiâu cyfrifyddu a gynhwysir yn FReM yn cymhwyso Safonau Adrodd Ariannol Rhyngwladol (IFRS) fel y maent wedi cael eu haddasu neu eu dehongli ar gyfer cyd-destun y sector cyhoeddus. Pan fydd FReM yn caniatáu dewis o bolisi cyfrifo, mae Estyn wedi dewis y polisi yr oedd yn ei farnu oedd y polisi mwyaf priodol ar gyfer ei amgylchiadau penodol, at ddibenion roi darlun cywir a theg. Disgrifir y polisiâu cyfrifyddu penodol a fabwysiadwyd gan Estyn ar gyfer 2016-2017 isod. Maent wedi cael eu cymhwyso'n gyson wrth ddelio gydag eitemau a ystyrir yn berthnasol mewn perthynas â'r cyfrifon.

Mewn ymgynghoriad â Thrysorlys EM a Llywodraeth Cymru, cytunodd Estyn ar gyfarwyddyd cyfrifon diwygiedig yn 2011-2012, sy'n parhau i gael ei ddefnyddio.

1.1 Confensiwn cyfrifyddu

Paratowyd y cyfrifon hyn dan y confensiwn cost hanesyddol, ac fe'u haddaswyd i roi cyfrif am ailbriso asedau sefydlog ac asedau anniriaethol yn ôl eu gwerth teg.

1.2 Eiddo, cyfarpar ac offer ac Asedau anniriaethol

Caiff gwariant ei droi'n gyfalaf lle disgwylir i oes ddefnyddiol yr ased a brynwyd ymestyn dros nifer o flynyddoedd a bod cost yr eitem(au) dros £1,000. Dangosir asedau sefydlog yn ôl eu cost llai lwfans ar gyfer dibrisiant (gweler nodyn 1.3 isod). Ym marn Estyn, nid oes gwahaniaeth perthnasol rhwng gwerth net hanesyddol yr asedau ar bapur a'u gwerth teg.

1.3 Dibrisiant

Darperir dibrisiant yn ôl cyfraddau a gyfrifwyd i ddileu gwerth asedau sefydlog trwy randaliadau cyfartal dros eu hoes ddefnyddiol amcangyfrifedig. Codir dibrisiant blwyddyn gyfan ym mlwyddyn prynu ased. Mae eu hoes fel a ganlyn:

- Offer TG 3-5 mlynedd
- Dodrefn a Gosodiadau 5 mlynedd
- Offer Swyddfa 5 mlynedd
- Systemau TG 5 mlynedd
- Asedau Anniriaethol 3 blynedd

Lle'r amherir ar ased sefydlog diriaethol, codir cost yr amhariad net ar y Datganiad o Wariant Net Cynhwysfawr yn y flwyddyn y digwyddodd.

1.4 Darpariaethau

Caiff darpariaethau eu cynnwys yn y cyfrifon ar gyfer rhwymedigaethau sy'n debygol neu'n sicr o godi ond nad yw'r swm neu'r dyddiadau y byddant yn codi yn sicr. Caiff darpariaethau eu creu neu eu cynyddu trwy godi tâl ar wariant referniw yn ystod y

flwyddyn y cawsant eu creu. Pan eir i'r gwariant yn wirioneddol, codir tâl yn uniongyrchol ar y ddarpariaeth. Caiff y darpariaethau a gynhwysir yn y cyfrifon hyn eu hystyried yn rhai byrdymor ac maent yn destun adolygiad blynyddol.

1.5 Incwm gweithredu

Incwm gweithredu yw incwm sy'n ymwneud yn uniongyrchol â gweithgareddau gweithredu Estyn. Yn bennaf, mae'n cynnwys ffioedd a thaliadau am wasanaethau a ddarparwyd ac incwm amrywiol arall. Mae Trysorlys EM wedi cyhoeddi cyfarwydddeb derbynebaw sy'n caniatáu i Estyn gadw unrhyw gyfryw dderbynebaw.

1.6 Costau staff a chostau eraill

Dadansoddir y Datganiad o Wariant Net Cynhwysfawr rhwng Costau Staff a Chostau eraill yr aed iddynt wrth ymgymryd â diben Estyn. Mae Llywodraeth Cymru yn rhoi un gyllideb i Estyn ar gyfer gwariant Refeniw a chyllideb ar wahân ar gyfer Dibrisiant. Mae gan Estyn yr hawl i ddyrannu ei gyllideb refeniw yn unol â'i ofynion gweithredol. Er mwyn tryloywder, adroddir ar 'Gostau eraill' yn Nodyn 4 yn erbyn isgyfansymiau ar gyfer gwariant Gweinyddol a gwariant Rhaglenni.

1.7 Treth ar Werth

Mae'r rhan fwyaf o weithgareddau Estyn y tu allan i gwmpas TAW ac, yn gyffredinol, nid yw'r dreth allosod yn berthnasol, ac nid yw treth fewnbwn ar bryniannau yn adferadwy. Codir cost TAW anadferadwy ar y categori gwariant perthnasol neu caiff ei gynnwys yng nghost prynu gyfalafog asedau sefydlog. Lle codir treth allosod neu os yw TAW mewnbwn yn adferadwy, nodir y symiau heb TAW.

1.8 Pensiynau

Mae darpariaethau Cynlluniau Pensiwn y Gwasanaeth Sifil yn gymwys i gyn-weithwyr a gweithwyr presennol, ac fe'u disgrifir yn Nodyn 3. Nid yw elfennau buddion diffiniedig cynlluniau yn cael eu hariannu, ac maent yn anghyfrannol ac eithrio mewn perthynas â buddion dibynyddion. Mae Estyn yn cydnabod cost ddisgwylidig yr elfennau hyn ar sail systematig a rhesymegol dros y cyfnod y bydd yn elwa o wasanaethau gweithwyr trwy dalu i Brif Gynlluniau Pensiwn y Gwasanaeth Sifil (PCSPS) symiau a gyfrifir ar sail gronnol. Codir tâl ar y PCSPS am y rhwymedigaeth i dalu buddion yn y dyfodol. O ran elfennau cyfraniadau diffiniedig y cynlluniau, mae Estyn yn cydnabod y cyfraniadau sy'n daladwy am y flwyddyn.

1.9 Costau ymadael yn gynnar

Mae'n ofynnol i Estyn dalu cost ychwanegol buddion sydd ar ben buddion arferol y PCSPS mewn perthynas â gweithwyr sy'n ymddeol yn gynnar. Mae Estyn yn darparu ar gyfer y gost hon yn llawn pan fo'r rhwymedigaeth yn codi.

1.10 Prydlesi gweithredu

Codir taliadau rhentu prydlesi gweithredu ar y Datganiad o Wariant Net Cynhwysfawr mewn symiau cyfartal dros gyfnod y brydles.

1.11 Arian Parod a Symiau Cyfwerth ag Arian Parod

Mae arian parod a symiau cyfwerth ag arian parod yn cynnwys dim ond y balans a gedwir yng nghyfrifon banc Estyn

1.12 Cysyniad Busnes Gweithredol

Disgwylir i Estyn barhau i fodoli am gryn amser eto a bydd yn cael cyllid gan Lywodraeth Cymru i fodloni pob un o'i rwymedigaethau cyfredol pan fyddant yn aeddfedu yn y flwyddyn ariannol 2017-2018. Yn unol â hynny, mae wedi ystyried ei bod yn briodol mabwysiadu sail 'busnes gweithredol' ar gyfer paratoi'r datganiadau ariannol hyn.

2 Cysoni alldro adnoddau net yn ôl gofyniad arian parod net yn erbyn cyllid cymeradwy Llywodraeth Cymru

	Nodyn	Cyllideb	Alldro	Alldro o	2015-
		2016-			
		2017		amcan (arbediad)	
		£000 _{oedd}	£000 _{oedd}	/ dros ben	£000 _{oedd}
Alldro Adnoddau		11,313	11,059	(254)	10,673
Alldro Cyfalaf	6 a 7	281	251	(30)	214
Croniadau i addasiadau arian parod:					
Addasiadau i ddileu eitemau nad ydynt yn arian parod:					
Dibrisiant	6 a 7	(400)	(152)	248	(106)
Darpariaethau newydd ac addasiadau i ddarpariaethau blaenorol	12	-	-	-	(20)
Addasiadau i adlewyrchu symudiadau mewn balansau gweithio:					
Cynnydd/(gostyngiad) mewn symiau sy'n dderbyniadwy	9	-	35	35	(39)
(Cynnydd)/gostyngiad mewn symiau sy'n daladwy	11	-	(202)	(202)	325
Cynnydd mewn darpariaethau	12	-	(136)	(136)	-
Gofyniad arian parod net		11,194	10,855	(339)	11,047

3 Mae costau staff yn cynnwys:

	Cyfanswm 2016- 2017 £000oedd	Staff wedi'u cyflogi'n barhaol £000oedd	Eraill £000oedd	2015-2016 £000oedd
Cyflogau	5,330	5,330		4,901
Costau nawdd cymdeithasol	605	605		469
Costau pensiwn eraill	1,141	1,141		1,069
Cyfanswm costau net	7,076	7,076		6,439
Ynghyd â:				
Secondeion i mewn	648	-	648	744
Staff asiantaeth	139	-	139	214
Contract Cyfnod Penodedig*	361	-	361	350
Costau cyfarwyddwyr anweithredol**	17	-	17	20
Costau ymadael yn gynnar –yn y flwyddyn	-	-	-	1
Cyfanswm	8,241	7,076	1,165	7,768

* Mae'n cynnwys £49,000 o gostau pensiwn yn 2016- 2017 a £50,000 ar gyfer 2015-2016

** Manylion unigol yn y tabl isod

Taliadau i Gyfarwyddwyr Anweithredol ar gyfer 2015-2016 a 2016-2017		
Enw	2016-2017 Cyfanswm £000oedd	2015-2016 Cyfanswm £000oedd
H Edwards	-	3
J Fabian	6	6
A Thomas	5	5
R Tomos	6	6
Cyfanswm	17	20

Mae Prif Gynllun Pensiwn y Gwasanaeth Sifil (PCSPS) a'r Cynllun Pensiwn Gweision Sifil ac Eraill (CSOPS) – a elwir yn "Alpha" – yn gynlluniau buddion diffiniedig aml-gyflogwr nad ydynt yn cael eu hariannu ond nid yw Estyn yn gallu nodi'i gyfran o asedau a rhwymedigaethau sylfaenol. Fe wnaeth actiwari'r cynllun brisio'r cynllun ar 31 Mawrth 2012. Gellir cael manylion yng nghyfrifon adnoddau Swyddfa'r Cabinet: Pensiwn Sifil [yma](#).

Ar gyfer 2016-2017, roedd cyfraniadau cyflogwyr o £1,190k yn daladwy i'r PCSPS (2015-2016: £1,119k) ar un o'r pedair cyfradd yn yr ystod 20.0% i 24.5% o dâl pensiynadwy yn seiliedig ar fandiau cyflog. Bydd Actiwari'r Cynllun yn adolygu cyfraniadau cyflogwyr bob pedair blynedd fel arfer yn dilyn prisiad llawn o'r cynllun. Pennir cyfraddau'r cyfraniadau i dalu costau'r buddion sy'n cronni yn ystod 2016-2017 i'w talu pan fydd yr aelod yn ymddeol ac nid y buddion a delir yn ystod y cyfnod hwn i bensiynwyr presennol.

4 Costau eraill

	2016-2017 £000oedd	2015-2016 £000oedd
Rhentu dan brydlesi gweithredu: adeiladau	126	131
Costau adeiladau eraill	224	250
TG a thelathrebu	484	617
Gwasanaethau canolog Llywodraeth Cymru	16	13
Teithio a chynhaliaeth	636	587
Tâl yr archwilydd – archwilio'r cyfrifon	30	30
Gwariant gweinyddol cyffredinol	280	253
Eitemau heblaw am arian parod:		
- newid yn y ddarpariaeth ar gyfer adeiladau'n adfeilio	-	20
- dibrisiant asedau diriaethol	144	99
- dibrisiant asedau anniriaethol	8	7
	1,948	2,007
Llai: Incwm gweithredu (Nodyn 5)	(1)	(2)
Isgyfanswm: Costau gweinyddol net	1,947	2,005
Arolygiadau addysg ôl-16 a chostau cysylltiedig	4	8
Arolygiadau ysgolion a chostau cysylltiedig	697	672
Costau cyffredinol yn ymwneud ag arolygu	169	211
Costau'r cylch gwaith	1	9
Isgyfanswm: Costau rhaglenni	871	900
Cyfanswm y costau eraill	2,818	2,905
Cyfanswm y Costau eraill heb Incwm a dibrisiant	2,667	2,801

5 Incwm

	2016-2017 £000oedd	2015-2016 £000oedd
Incwm		
- ffioedd cofrestru	(1)	(2)
Cyfanswm	(1)	(2)

Gan fod swm yr incwm a dderbynnir yn fychan ac y gall amrywio o'r naill flwyddyn i'r llall, caiff ei eithrio o ffigurau'r Amcangyfrif yn y Datganiad o wariant net cynhwysfawr.

6 Eiddo, cyfarpar ac offer

	Systemau TG	Offer TG	Dodrefn a gosod- iadau	Offer swyddfa	Cyfan- swm
	£000oedd	£000oedd	£000oedd	£000oedd	£000 oedd
Cost neu brisiant					
Ar 1 Ebrill 2016	196	749	243	9	1,197
Ychwanegiadau Gwarediadau	-	169 ⁹ (322)	82 ¹⁰ (38)	- (4)	251 (364)
Ar 31 Mawrth 2017	196	596	287	5	1,084
Dibrisiant					
Ar 1 Ebrill 2016	196	615	238	9	1,058
Codwyd yn y flwyddyn Gwarediadau	-	126 (322)	18 (38)	- (4)	144 (364)
Ar 31 Mawrth 2017	196	419	218	5	838
Swm i'w gario Ar 31 Mawrth 2017	-	177	69	-	246
Ar 1 Ebrill 2016	-	134	5	-	139

⁹ Prynu cyfrifiaduron desg a gweinyddwyr¹⁰ Uwchraddio'r system aerdymheru yn swyddfa Estyn yn Llys Angor

7 Asedau anniriaethol

	Meddalwedd	DVD	Cyfanswm
	£000oedd	£000oedd	£000oedd
Cost			
Ar 1 Ebrill 2016	11	131	142
Ychwanegiadau Gwarediadau	- -	- (110)	- (110)
Ar 31 Mawrth 2017	11	21	32
Dibrisiant			
Ar 1 Ebrill 2016	11	116	127
Codwyd yn y flwyddyn	-	8	8
Gwarediadau	-	(110)	(110)
Ar 31 Mawrth 2017	11	14	25
Swm i'w gario Ar 31 Mawrth 2017	-	7	7
Ar 1 Ebrill 2016	-	15	15

8 Offerynnau ariannol

Er bod Estyn yn derbyn ei arian trwy Lywodraeth Cymru ac nid trwy'r amcangyfrifon cyflenwi arferol, mae mwyafrif yr offerynnau ariannol yn ymwneud â chontractau ar gyfer eitemau nad ydynt yn rhai ariannol yn unol â'u gofynion prynu a defnyddio disgwylfedd, ac felly mae Estyn yn agored i ychydig iawn o berygl o ran credyd, hylifedd neu'r farchnad. Nid yw Estyn yn dal offerynnau ariannol sy'n gymhleth neu sy'n chwarae rôl sylweddol tymor canolig i dymor hir ym mhroffil risg ariannol Estyn.

Risg hylifedd

Mae Estyn yn dibynnu'n bennaf ar gyllid gan Lywodraeth Cymru ar gyfer ei ofynion adnoddau ac nid yw felly'n agored i risgiau hylifedd sylweddol.

Risg o ran cyfradd llog ac arian tramor

Er bod y balans banc y mae Estyn yn ei ddal yn berthnasol, bach iawn yw'r risg sy'n gysylltiedig â'r balans gan y'i cedwir o fewn set cyfrifon banc Gwasanaeth Bancio'r Llywodraeth. Mae'r holl adneuoedd perthnasol a'r holl asedau a rhwymedigaethau perthnasol yn cael eu henwi mewn sterling, felly nid yw'n agored i risg o ran cyfradd llog neu risg o ran arian tramor.

9 Masnach a symiau eraill sy'n dderbyniadwy

9a Dadansoddiad yn ôl math

	Ar 31/03/2017 £000oedd	Ar 31/03/2016 £000oedd
Symiau sy'n ddyledus o fewn blwyddyn:		
Symiau derbyniadwy eraill	27	27
Rhagdaliadau ac incwm cronodig	123	88
Cyfanswm	150	115

9b Balansau Rhyng-Llywodraeth

	Ar 31/03/2017 £000oedd	Ar 31/03/2016 £000oedd
Symiau sy'n ddyledus o fewn blwyddyn:		
Balansau â chyrrff eraill llywodraeth ganolog	26	26
Balansau â chyrrff y tu allan i'r llywodraeth	124	89
Cyfanswm	150	115

10 Arian parod a symiau cyfwerth ag arian parod

	2017 £000oedd	2016 £000oedd
Balans	647	694
Newid net mewn balansau arian parod a symiau cyfwerth ag arian parod	268	(47)
Balans ar 31 Mawrth	915	647

Mae Estyn yn defnyddio Gwasanaeth Bancio'r Llywodraeth ac yn gweithredu un cyfrif banc. Mae'r cyfrif NatWest yn darparu gwasanaeth talu BACS, casglu incwm BACS a chyfleusterau bancio lleol. Roedd y balans canlynol ar gael ar 31 Mawrth 2016 a 31 Mawrth 2017:

	Ar 31/03/2017 £000oedd	Ar 31/03/2016 £000oedd
Balans yn NatWest	915	647
	915	647

11 Masnach a symiau eraill sy'n daladwy**11a Dadansoddiad yn ôl math**

	Ar 31/03/2017 £000oedd	Ar 31/03/2016 £000oedd
Symiau sy'n ddyledus o fewn blwyddyn:		
Symiau taladwy masnach	150	122
Cyllid y gyflogres	416	229
Croniadau ac incwm gohiriedig	578	591
	1,144	942

11b Balansau Rhyng-Llywodraeth

	Ar 31/03/2017 £000oedd	Ar 31/03/2016 £000oedd
Balansau â chyrrff eraill llywodraeth ganolog	30	39
Balansau ag awdurdodau lleol	198	254
Balansau â chyrrff y tu allan i'r llywodraeth	916	649
Cyfanswm	1,144	942

12 Darpariaethau ar gyfer rhwymedigaethau

Adnewyddu adeiladau: Rhwymedigaethau sy'n codi ar gyfer adfer eiddo swyddfa wedi'i brydlesu i'w gyflwr gwreiddiol adeg terfynu prydles

TAW: Rhwymedigaethau sy'n codi o anfonebau a godwyd heb gynnwys TAW a lle gallai TAW fod wedi bod yn gymwys

Darpariaethau	TAW £000oedd	Adnewyddu adeiladau £000oedd	Cyfanswm £000 oedd
Balans ar 1 Ebrill 2016	-	-	-
- O fewn blwyddyn	-	-	-
- Rhwng dwy a phum mlynedd	-	155	155
Ar ôl pum mlynedd	-	-	-
Cynnydd/(Gostyngiad) yn y ddarpariaeth	136	-	136
Symiau a ddefnyddiwyd yn ystod y flwyddyn	-	-	-
Darpariaeth sy'n weddill:			
- O fewn blwyddyn	136	-	136
- Rhwng dwy a phum mlynedd	-	155	155
Ar ôl pum mlynedd	-	-	-
Cyfanswm y ddarpariaeth ar 31 Mawrth 2017 ¹¹	136	155	291

13 Ymrwymadau cyfalaf

Nid oes unrhyw ymrwymadau cyfalaf ar 31 Mawrth 2017.

14 Ymrwymadau o dan brydlesi

Prydlesi gweithredu

	2017 Tir ac Adeiladau £000oedd	2016 Tir ac Adeiladau £000oedd
Ar 31 Mawrth, roedd Estyn yn ymrwymedig i wneud y taliadau canlynol yn ystod blynyddoedd y dyfodol mewn perthynas â phrydlesi gweithredu yn dod i ben:		
- o fewn blwyddyn	136	96
- rhwng dwy a phum mlynedd ¹²	396	532
- ar ôl pum mlynedd	-	-
	532	628

¹¹ Mae'r ddarpariaeth adeiladau yn cael ei hail-asesu gan syrfëwr proffesiynol bob dwy i dair blynedd

¹² Prydles ar gyfer adeiladau swyddfa

Mae IFRS16 a gyhoeddwyd yn Ionawr 2016 ond na fydd yn dod i rym hyd nes 1 Ionawr 2019, yn mynnu bod yr holl brydlesi â chyfnod prydles heb fod yn fwy na 12 mis yn cael eu cydnabod fel asedau a rhwymedigaethau yn y datganiadau ariannol. Ni wyddys eto a fydd y safon hon yn cael ei mabwysiadu yn y FreM ond pe bai wedi'i mabwysiadu ar gyfer 2016-2017, byddai cynnydd o £532,000 wedi bod mewn asedau a rhwymedigaethau.

15 Ymrwymadau eraill

Nid yw Estyn wedi cytuno ar unrhyw gontractau na ellir eu canslo (nad ydynt yn brydlesi gweithredu) ar 31 Mawrth 2017 (nid oedd unrhyw gontractau na ellir eu canslo ar 31 Mawrth 2016).

16 Rhwymedigaethau amodol

Nid oedd unrhyw rwymedigaethau amodol ar ddiwedd 2016-2017 (nid oedd unrhyw rwymedigaethau amodol ar 31 Mawrth 2016).

17 Trafodion â phartïon cysylltiedig

Bu nifer fach o drafodion perthnasol yn ystod y flwyddyn rhwng Estyn a Llywodraeth Cymru a sefydliad canlynol y Llywodraeth yr ystyrir ei fod yn barti cysylltiedig:

- Swyddfa Archwilio Cymru

Nid ymgwymerodd unrhyw aelod o'r bwrdd, rheolwr allweddol na phartïon cysylltiedig eraill ag unrhyw drafodion perthnasol gydag Estyn yn ystod y flwyddyn.

18 Digwyddiadau ar ôl y cyfnod adrodd

Ni fu unrhyw ddigwyddiadau ers dyddiad y Datganiad o'r Sefyllfa Ariannol sy'n effeithio ar ddeall y datganiadau ariannol hyn.

Atodiad 1: Rhestr o acronymau a ddefnyddir yn yr adroddiad hwn

AARh	Arolygu, Archwilio a Rheoleiddio
ACALI	Arolygydd cyswllt awdurdod lleol
AdAS	Yr Adran Addysg a Sgiliau
AEM	Arolygydd Ei Mawrhydi
AGGCC	Arolygiaeth Gofal a Gwasanaethau Cymdeithasol Cymru
AGIC	Arolygiaeth Gofal Iechyd Cymru
AY	Arolygydd Ychwanegol
BACS	System Glirio Awtomataidd y Banciau
CCAC	Cymdeithas Cyfarwyddwyr Addysg Cymru
CCAUC	Cyngor Cyllido Addysg Uwch Cymru
CCS	Cynllun Cydraddoldeb Strategol
CETV	Gwerth Trosglwyddo sy'n Gyfwerth ag Arian Parod
CiO	Cymraeg i Oedolion
DDD	Deddf Diogelu Data
DOG	Dysgu Oedolion yn y Gymuned
DP	Dangosydd Perfformiad
DYYG	Dysgu yn y gwaith
ETI	Arolygiaeth Addysg a Hyfforddiant (Gogledd Iwerddon)
EWC	Cyngor Lles Addysg
FReM	Llawlyfr Adrodd Ariannol
FfAC	Fframwaith Arolygu Cyffredin
GBS	System Bancio'r Llywodraeth
HAGA	Hyfforddiant ac addysg gychwynnol athrawon
IFRS	Safonau Adrodd Ariannol Rhyngwladol
NTFW	Ffederasiwn Hyfforddiant Cenedlaethol Cymru
Ofsted	Swyddfa Safonau mewn Addysg (Lloegr)
PAEM	Prif Arolygydd Ei Mawrhydi dros Addysg a Hyfforddiant yng Nghymru
PCSPS	Prif Gynllun Pensiwn y Gwasanaeth Sifil
RhG	Rhyddid Gwybodaeth
SAC	Swyddfa Archwilio Cymru
SICI	Cynhadledd Ryngwladol Sefydlog yr Arolygiaethau
TAW	Treth ar Werth
TTI	Timau Troseddau Ieuencid
QAA	Asiantaeth Sicrhau Ansawdd ar gyfer Addysg Uwch
UCD	Uned Cyfeirio Disgyblion