

# Adroddiad Blynyddol & Chyfrifon

.....

## 2011 - 2012



## Pwy ydym ni...

**Estyn yw'r Arolygiaeth dros Addysg a Hyfforddiant yng Nghymru. Ein cenhadaeth yw cyflawni rhagoriaeth i bawb mewn dysgu yng Nghymru. Gwnawn hyn trwy ddarparu gwasanaeth arolygu a chynghori annibynnol o ansawdd uchel i Lywodraeth Cymru a dinasyddion Cymru.**

Rydym yn annibynnol ar Lywodraeth Cymru, ond yn cael ein hariannu ganddi (adran 104 Deddf Llywodraeth Cymru 1998).

Ar 31 Mawrth 2012, roedd Estyn yn cyflogi **99** o aelodau staff parhaol a staff cyfnod penodol, y mae **52** ohonynt yn Arolygwyr Ei Mawrhydi (AEM) neu'n Arolygwyr Ychwanegol (AY) – gan gynnwys pedwar Cyfarwyddwr Cynorthwyol. Hefyd, fe wnaethom ategu ein gallu arolygu mewnol trwy gyflogi **wyth** o secondeion yn ystod 2011-2012. Rydym hefyd yn caffael ac yn hyfforddi arolygwyr ychwanegol, arolygwyr cymheiriaid ac enwebeion sy'n gweithio mewn addysg a hyfforddiant ar hyn o bryd, i weithio fel rhan o dimau arolygu. Hefyd, mae Estyn yn cyflogi Cydysgrifenyddiaeth Arolygu ar y cyd ag Arolygiaeth Gofal a Gwasanaethau Cymdeithasol Cymru (AGGCC), Arolygiaeth Gofal Iechyd Cymru (AGIC) a Swyddfa Archwilio Cymru (SAC). Mae'r ysgrifenyddiaeth yn rheoli ac yn cyflwyno'r Rhaglen Arolygiaethau ar y Cyd, sef menter gydweithredol rhwng y pedwar prif gorff arolygu, archwilio ac adolygu yng Nghymru.

Hyd at ddiwedd tymor yr haf 2011, cynhaliwyd 50% o'r arolygiadau o ysgolion yn uniongyrchol gan AEM neu arolygwyr ychwanegol a gyflogwyd yn uniongyrchol gan Estyn, a chynhaliwyd y 50% arall gan sefydliadau ac arolygwyr annibynnol unigol dan gontract gan Estyn. Ar gyfer tymor yr hydref 2011 a gwanwyn 2012, cynyddwyd cyfran yr arolygiadau o ysgolion a gynhaliwyd gan AEM neu arolygwyr ychwanegol a gyflogwyd yn uniongyrchol gan Estyn i 75%. Mae nifer fach o arolygwyr ychwanegol wedi cyflawni agweddau ar waith arolwg a gwaith hyfforddi ar ran Estyn hefyd.

Mae ein prif swyddfa wedi'i lleoli yn Llys Angor, Heol Keen, Caerdydd. Mae bron holl arolygwyr cyflogedig Estyn yn gweithio o gartref yn hytrach nag mewn swyddfa, ac eithrio ein tîm rheoli.

Mae'r gair Estyn yn golygu 'cyrraedd', 'ymestyn' neu 'ehangu'.

## Beth rydym yn ei wneud...

Diben Estyn<sup>1</sup> yw arolygu ac adrodd ar ansawdd a safonau addysg a hyfforddiant a ddarperir yng Nghymru, gan gynnwys:

- i ba raddau y mae'r addysg a'r hyfforddiant yn bodloni anghenion dysgwyr ac yn cyfrannu at eu datblygiad a'u lles;
- y safonau a gyflawnir; ac
- ansawdd yr arweinyddiaeth a'r rheolaeth.

Mae pob darparwr addysg a hyfforddiant yng Nghymru yn cael arolygiad craidd. Mae hwn yn ein galluogi i dargedu mwy o adnoddau at y darparwyr hynny sydd angen eu harolygu'n fanylach a lleihau'r graddau yr arolygwn y rhai sy'n perfformio'n gyson dda. Mae hunanarfarnu, gan ddefnyddio arweiniad Estyn, yn rhan allweddol o broses sicrhau ansawdd darparwyr sy'n nodi'u cryfderau a'r meysydd i'w gwella. Gan ddefnyddio'r wybodaeth o adroddiadau hunanarfarnu fel man cychwyn, mae timau arolygu yn rhoi adborth ar y safonau a gyflawnir gan ddysgwyr, ansawdd yr addysg neu'r hyfforddiant a ddarperir ac ansawdd arweinyddiaeth a rheolaeth. Cynhelir y broses arolygu mewn partneriaeth rhwng Estyn a'r darparwr, ac mae ffocws cyffredinol ar fodloni anghenion dysgwyr a chodi safonau.

Rydym hefyd yn cyfrannu at ddatblygu polisi addysg a dysgu gydol oes yng Nghymru drwy ein hadroddiadau cylch gwaith, gan ddarparu cyngor o ansawdd uchel ar themâu a gytunir gyda Llywodraeth Cymru ac a gyhoeddir yn y llythyr Gweinidogol blynyddol i Estyn. Mae Estyn hefyd yn chwarae rhan weithredol mewn amrywiaeth o fforymau a gweithgorau polisi ar y cyd â rhanddeiliaid allweddol, ac mae'n cynnal amryw gynadleddau ar feysydd i'w gwella.

Parhawn i hyrwyddo lledaenu arfer orau wrth gyflwyno addysg a hyfforddiant drwy ei rhaglen o ddigwyddiadau hyfforddi arolygwyr a digwyddiadau arfer orau. Mae digwyddiadau i randdeiliaid sector yn cynnig cyfleoedd i drafod arfer orau ar lefel sector, ac fe wnaeth digwyddiad Cenedlaethol i Randdeiliaid alluogi nodi a thrafod themâu cyffredin a chyffredinol. Defnyddiwn y digwyddiadau hyn hefyd i ymgynghori ar arfarnu ac adolygu trefniadau arolygu. Yn ogystal, tynnwn sylw at yr arfer orau a nodwyd yn ystod gweithgarwch arolygu drwy gyhoeddi astudiaethau achos perthnasol yn yr adran 'Arfer Orau' ar wefan Estyn, a byddwn yn lledaenu rhagor o wybodaeth drwy ein cylchlythyr allanol.

Mae Estyn wedi cydweithio'n gynyddol â'r cyrff Arolygu, Archwilio a Rheoleiddio (AARh) yng Nghymru dros yr ychydig flynyddoedd diwethaf. Er 2005 mae Estyn wedi bod yn aelod o Fforwm Penaethiaid yr Arolygiaethau, a'i ddiben yw meithrin cydweithio pellach rhwng y cyrff AARh ac i lywio polisi Llywodraeth Cymru mewn perthynas ag AARh.

Yn ysbryd 'Datganiad Polisi ar Arolygu, Archwilio a Rheoleiddio' Llywodraeth Cymru (2009), sefydlodd y cyrff AARh ysgrifenyddiaeth Arolygu Cymru yn 2010 i gefnogi

---

<sup>1</sup> Mae prif swyddogaethau Estyn wedi'u nodi yn Adrannau 75-78 Deddf Dysgu a Sgiliau 2000 ac Adran 20 Deddf Addysg 2005.

cydweithredu a chydweithio. Yn yr un flwyddyn, fe wnaeth y Penaethiaid Arolygiaethau gyhoeddi 'Cydweithio er mwyn Cefnogi Gwelliannau – Cytundeb Strategol', sy'n amlinellu pum amcan cyffredinol ar gyfer gweithio ar y cyd rhwng y cyrff arolygu, archwilio a rheoleiddio yng Nghymru; a thanategir y rhain yn eu tro gan ystod o grwpiau a fforymau ar gyfer cynllunio a gweithio ar y cyd.

Caiff cyflawniad y rhaglen ar y cyd ei reoli o ddydd i ddydd gan fwrdd rhaglenni dan arweiniad y dirprwyon o'r pedwar corff AARh, gyda chymorth gweithgorau gweithredol ar gyfer testunau penodol, yn ogystal â thimau daearyddol yn cynnwys staff sy'n gweithio mewn ardal leol.

Mae cydweithio yn y gorffennol diweddar, gydag Estyn, wedi cynnwys adroddiad ar y cyd ar Wasanaethau Iechyd Meddwl Plant a'r Glasoed, arolygiad ar y cyd o Fyrddau Lleol Diogelu Plant yng Nghymru, a gwaith arolygu ac ymchwilio ar y cyd ynglŷn ag awdurdod lleol Sir Benfro.

Mae datblygiadau presennol yn cynnwys:

- cyhoeddi rhaglen dros dro o arolygiadau neu adolygiadau cenedlaethol ar y cyd;
- datblygu trefniadau a phrotocolau cadarn ac effeithiol ar gyfer rhannu gwybodaeth a phryderon cynyddol;
- cytundeb i gysoni cylchoedd cynllunio arolygiaethau unigol i sicrhau y nodir ac yr ymdrinnir â'r holl risgiau allweddol, a nodi cyfleoedd ar gyfer cydweithredu ystyrlon er mwyn lleihau'r baich a chynyddu sicrwydd y cyhoedd;
- trefniadau i gyflwyno hyfforddiant cydraddoldebau ar y cyd ar draws yr arolygiaethau yng nghyd-destun Deddf Cydraddoldebau 2010; a
- datblygu gwefan Arolygu Cymru (<http://www.arolygucymru.com/>).

Mae Estyn yn parhau i gryfhau ei broffil rhyngwladol drwy ystod o gysylltiadau â gwledydd eraill yn Ewrop a thu hwnt, gan gynnwys:

- cysylltiad agos â'r Gynhadledd Ryngwladol Sefydlog i Arolygiaethau (SICI). Mae AEM wedi mynychu nifer o gynadleddau a gweithdai yn Ewrop dros y flwyddyn a aeth heibio, gan ddelio ag amrywiaeth o bynciau, yn cynnwys mesur canlyniadau cymdeithasol ac effaith arolygu;
- croesawu grwpiau o arolygwyr rhyngwladol i gyflwyniadau a digwyddiadau hyfforddi ynglŷn ag arolygu yng Nghymru;
- cyfrannu at astudiaeth gymharol o arolygiaethau yn Ewrop; a
- diweddarau proffil Estyn ar wefan SICI i adlewyrchu'r fframwaith ac arweiniad arolygu presennol.

**Yn 2011-2012, roedd Estyn yn gyfrifol am arolygu ac adrodd ar y canlynol:**

- ▲ ysgolion a safleoedd meithrin a gynhelir gan, neu sy'n cael arian gan awdurdodau lleol;
- ▲ ysgolion cynradd;
- ▲ ysgolion uwchradd;
- ▲ ysgolion arbennig;
- ▲ unedau cyfeirio disgyblion;
- ▲ ysgolion annibynnol;
- ▲ addysg bellach;
- ▲ dysgu oedolion yn y gymuned;
- ▲ hyfforddiant gwaith ieuenctid a chymunedol;
- ▲ gwasanaethau addysg awdurdodau lleol ar gyfer plant a phobl ifanc;
- ▲ addysg a hyfforddiant athrawon;
- ▲ dysgu yn y gwaith;
- ▲ y sector gyrfaoedd; a
- ▲ dysgu troseddwyr.

<b>Beth yw cynnwys yr adroddiad hwn?</b>	<b>1</b>
<b>Rhagair</b>	<b>1</b>
<b>Adran 1: Adolygiad yn erbyn ein Cynllun Blynyddol</b>	<b>3</b>
Amcan 1: Darparu atebolrwydd cyhoeddus i ddefnyddwyr gwasanaeth ar ansawdd a safonau darpariaeth addysg a hyfforddiant yng Nghymru	3
Amcan 2: Llywio datblygiad polisi gan Llywodraeth Cymru	12
Amcan 3: Hyrwyddo lledaenu arfer orau wrth gyflwyno addysg a hyfforddiant yng Nghymru	18
Amcan 4: Datblygu Estyn fel sefydliad 'gwerth gorau' ac fel cyflogwr o ddewis	24
<b>Adran 2: Cyfrifon blynyddol 2011-2012</b>	<b>31</b>
Sylwebaeth ar reolaeth	32
Adroddiad ar gyflogau	40
Datganiad o gyfrifoldebau'r swyddog cyfrifo	46
<b>Datganiad llywodraethu</b>	<b>47</b>
1 Cyflwyniad	48
2 Y fframwaith llywodraethu	49
3 Adolygu effeithiolrwydd gweithredu'r fframwaith llywodraethu	55
4 Materion llywodraethu arwyddocaol	56
<b>Tystysgrif ac Adroddiad Archwilydd Cyffredinol Cymru i Estyn: Arolygiaeth Ei Mawrhydi dros Addysg a Hyfforddiant yng Nghymru</b>	<b>57</b>
<b>Cyfrifon Blynyddol Estyn 2011-2012 (Safonau Adrodd Ariannol Rhyngwladol – IFRS)</b>	<b>59</b>
<b>Nodiadau i gyfrifon adnoddau adrannol</b>	<b>63</b>
<b>Rhestr o acronymau a ddefnyddir yn yr adroddiad hwn</b>	<b>74</b>

## Beth yw cynnwys yr adroddiad hwn?

Mae Adroddiad Blynyddol a Chyfrifon Estyn yn crynhoi ein cynnydd yn ystod y 12 mis diwethaf wrth i ni weithio tuag at ein blaenoriaeth strategol, sef codi safonau ac ansawdd mewn addysg a hyfforddiant yng Nghymru. Yn benodol, rydym yn adrodd ar gynnydd yn erbyn ein pedwar amcan strategol, fel y nodir yn ein Cynllun Blynyddol 2011-2012, yn ogystal â darparu set lawn o'n chyfrifon ar gyfer y flwyddyn ariannol 2011-2012. I gael rhagor o wybodaeth am Estyn, ewch i'n gwefan, [www.estyn.gov.uk](http://www.estyn.gov.uk)

## Rhagair

Croeso i Adroddiad Blynyddol a Chyfrifon Estyn, sy'n manylu ar yr hyn yr ydym wedi'i gyflawni yn ystod y flwyddyn ariannol 2011-2012 yn Adran 1, ac yn rhoi set lawn o ddatganiadau ariannol yn Adran 2.

Ar ôl heriau a datblygiadau newydd y llynedd, a welodd cyflwyno model arolygu newydd ar gyfer addysg a hyfforddiant yng Nghymru, roedd 2011-2012 yn flwyddyn o gyfnerthu, pan fuom yn monitro'n fanwl gweithrediad y trefniadau newydd, er mwyn nodi unrhyw faterion, mynd i'r afael ag unrhyw bryderon a oedd yn weddill, a chytuno ar unrhyw addasiadau i'r broses. Parhaom i ddatblygu ystafelloedd arolygu rhithwir er mwyn sicrhau trosglwyddo a chadw gwybodaeth yn effeithlon yn electronig. Parhaodd cydlynwyr arolygu i gael eu defnyddio'n llwyddiannus i weinyddu'r broses arolygu, ac y nhw oedd y pwynt cyswllt cyntaf i ddarparwyr. Cyfarfu'r gweithgor Arolygu, Polisi a Chydymffurfio yn rheolaidd i sicrhau bod trefniadau arolygu yn gyson ar draws pob sector drwy nodi a datrys materion a ddaeth i'r amlwg.

Yn ystod y flwyddyn, yn ogystal, cynhaliodd AEM ymweliadau monitro â nifer o ysgolion y nodwyd bod angen gweithredu mesurau arbennig ynddynt, gwelliant sylweddol neu fonitro gan Estyn. Mae'r astudiaeth achos ar dudalen 9 o'r adroddiad hwn yn dangos pa mor adeiladol yw'r rhan hon o'r broses arolygu. Mae lleihau maint arolygiadau cychwynnol a mynd ar drywydd meysydd pryder a nodwyd yn ein galluogi i dargedu ein hymdrechion lle mae eu hangen fwyaf. Ac yn y cyfnod hwn, cynhaliom gyfran fwy o arolygiadau'n fewnol yn llwyddiannus hefyd. Tra cafodd 50% o arolygiadau'r llynedd eu harwain gan Estyn, cafodd 75% o'r holl arolygiadau o ysgolion eu harwain gan Estyn eleni (naill ai gan AEM neu gan arolygwyr ychwanegol dan gontract uniongyrchol a'u hansawdd wedi'i sicrhau gan Estyn).

Mae Estyn wedi parhau i graffu ar wariant a'i reoli dros y flwyddyn mewn ymateb i'r Adolygiad Cynhwysfawr o Wariant. Mae arbedion sylweddol pellach wedi'u gwneud, tra'n sicrhau amddiffyn ein dyletswyddau statudol yn llawn a phenodi staff newydd i swyddi busnes hollbwysig. Ac eto nid yw'r angen i wneud arbedion effeithlonrwydd wedi ein hatal ni rhag cyflawni'n gwaith i hyrwyddo pob un o'n hamcanion strategol.

Mae'r arolygon thematig wedi parhau'n gysylltiedig â blaenoriaethau cenedlaethol, ac rydym wedi gweithio'n agos â Llywodraeth Cymru i ddatblygu rhestr dros dro o gyngor y bydd y Gweinidog yn gofyn amdano yn y flwyddyn i ddod. Y bwriad yw canolbwyntio rhywfaint o waith ar fwy o themâu strategol a chwblheir hyn dros gyfnod hwy er mwyn darparu persbectif hirdymor.

Eleni rydym wedi gwneud cryn gynnydd hefyd o ran ffurfioli a gweithredu trefniadau cydweithio rhwng arolygiaethau Cymru er budd gwasanaethau cyhoeddus yng Nghymru. Mae cydlynu cynllunio a chyflwyno ein rhaglenni gwaith priodol wedi cynyddu effeithlonrwydd ein gwaith, ac mae rhannu gwybodaeth wedi'n galluogi i fod yn fwy gwybodus yn ein gweithgarwch cyngor cenedlaethol, arolygu ac arfer orau.

Mae gweithgarwch arfer orau wedi'i ehangu eleni. Rydym wedi nodi mwy o astudiaethau achos o arfer sy'n arwain y sector ar gyfer ein gwefan. Rydym wedi trefnu nifer o ddigwyddiadau fforwm rhanddeiliaid ac wedi cynnig y cyfle i gynrychiolwyr o'r sectorau addysg a hyfforddiant ledled Cymru i drafod materion perthnasol a materion sy'n dod i'r amlwg. Ym Mawrth 2012, cynhaliom gyfres o gynadleddau i hyrwyddo arfer orau mewn datblygu medrau llythrennedd disgyblion ar draws y cwricwlwm. Roedd dros 250 o gynrychiolwyr o ysgolion yn bresennol, ac roedd yr ymateb yn gadarnhaol iawn, gydag adborth yn tynnu sylw at ei llwyddiant o ran pwysleisio'r angen i ysgolion roi medrau llythrennedd wrth graidd y cwricwlwm yng Nghymru.

Fel yr amlygwyd mewn man arall yn yr adroddiad hwn, rydym wedi parhau i gryfhau ein proffil rhyngwladol drwy ein cysylltiadau â gwledydd o amgylch y byd. Parhawn i gynnal perthynas agos â'r Gynhadledd Ryngwladol Sefydlog i Arolygiaethau (SICI), ac wrth ddiweddarau ein proffil ar wefan SICI, rydym wedi galluogi mwy o bobl i ddeall ein rôl o ran gweithredu addysg a hyfforddiant yng Nghymru. Rydym hefyd wedi croesawu grwpiau o arolygwyr o Wlad Pwyl, Yr Alban, Japan a Malta i gyflwyniadau a digwyddiadau ynglŷn â'n dull o weithio yng Nghymru, gan roi trosolwg o'n gwaith, a'n galluogi i gynorthwyo eraill yn eu systemau arolygu a chymharu ein harferion gydag arferion gwledydd eraill.

Trwy gydol y flwyddyn mae staff Estyn wedi parhau i hyrwyddo effeithlonrwydd Estyn fel sefydliad 'gwerth gorau'. Yn ein cynllunio strategol ar gyfer cwrdd i ffwrdd ac yn ein cynhadledd staff flynyddol, fe wnaeth llawer o gyfraniadau cadarnhaol helpu llywio ein cyfeiriad at y dyfodol, gan ein hannog i adolygu a diweddarau ein hamcanion strategol fel eu bod yn parhau'n gymwys ac yn berthnasol i faterion allweddol a materion sy'n dod i'r amlwg. Mae canlyniadau 2011 o 'Arolwg Pobl' y Gwasanaeth Sifil yn dangos fod Estyn yn parhau â lefelau uchel o ymgysylltiad o gymharu ag adrannau eraill y Gwasanaeth Sifil. Mae ein gweithgor Ymgysylltu â Chyflogeion yn asesu pob adborth yn ofalus er mwyn gweithredu i fynd i'r afael â materion allweddol a gwella ymgysylltu ymhellach.

Hoffwn ddiolch i holl aelodau staff Estyn am eu cymorth a'u hymrwymiad wrth symud ymlaen â gwaith i'n helpu ni i gyflawni ein hamcanion trwy gydol y flwyddyn.

*Ann Keane*

**Ann Keane**

Prif Arolygydd Ei Mawrhydi dros Addysg a Hyfforddiant yng Nghymru  
a Swyddog Cyfrifo

Awdurdodwyd y datganiadau ariannol hyn gan y Swyddog Cyfrifo i'w cyhoeddi ar 12 Gorffennaf 2012



## Adran 1

# Adolygiad yn erbyn ein Cynllun Blynyddol

### Amcan 1: Darparu atebolrwydd cyhoeddus i ddefnyddwyr gwasanaeth ar ansawdd a safonau darpariaeth addysg a hyfforddiant yng Nghymru

Beth y dywedom y byddem yn ei wneud...

Beth rydym wedi'i wneud...

<b>1</b>	<p><b>Cynnal fframwaith syml o drefniadau arolygu sydd:</b></p> <ul style="list-style-type: none"><li>• yn cynnwys cyfnodau rhybudd byrrach;</li><li>• yn fwy cymesur, gan ganolbwyntio ein hymdrechion lle byddant yn cael yr effaith fwyaf; ac</li><li>• wedi'i seilio'n gadarn ar ddadansoddiad o hunanarfarniad y darparwr ac unrhyw drywyddau ymholi sy'n deillio o hyn a data arall ar berfformiad.</li></ul>	<ul style="list-style-type: none"><li>• parhau â'n rhaglen o arolygiadau craidd, yn seiliedig ar ddadansoddiad o ddata perfformiad, hunanarfarniadau darparwyr ac ar 'drywyddau ymholi' yn deillio o'r rheini;</li><li>• arolygu tua un o bob chwe darparwr;</li><li>• parhau i ddatblygu arweiniad ychwanegol ar 'drywyddau ymholi' yn ôl yr angen;</li><li>• defnyddio technoleg gwybodaeth a'r ystafelloedd arolygu rhithwir (YARau) i sicrhau bod gwybodaeth yn cael ei throsglwyddo'n effeithlon a'i bod yn cael ei rhoi ar waith a'i defnyddio'n gyson gan ddarparwyr ac arolygwyr;</li><li>• monitro rhoi'r trefniadau arolygu newydd a ddechreuodd ym Medi 2010 ar waith, gan gynnwys y cyfnod rhybudd byrrach o bedair wythnos yn y rhan fwyaf o sectorau yr ydym yn eu harolygu, er mwyn nodi materion a chytuno ar unrhyw newidiadau;</li><li>• defnyddio'r grŵp Polisi Arolygu a Chydymffurfio i sicrhau: bod y trefniadau arolygu diwygiedig yn cael eu rhoi ar waith yn gyson ar draws sectorau; yr eir i'r afael â materion yn ymwneud ag ansawdd trwy bolisiâu a gweithdrefnau sicrhau ansawdd cytûn; a bod materion sy'n dod i'r amlwg yn cael eu trafod a'u datrys;</li><li>• nodi gwaith arolygu ôl-16 y gellir ei wneud mewn un arolygiad, yn hytrach nag arolygiadau ar wahân o sefydliadau addysg bellach a darpariaeth dysgu oedolion yn y gymuned; ac</li></ul>
----------	---	---

		<ul style="list-style-type: none"> <li>• ymgymryd ag ymgynghoriad canol cylch i nodi unrhyw agweddau ar ein trefniadau arolygu y gellid eu gwella i'w rhoi ar brawf yn 2012 a'u gweithredu o Fedi 2013 ymlaen.</li> </ul>
2	<p><b>Cyflwyno lefelau gwell o weithgarwch dilynol ar gyfer darparwyr sy'n tanberfformio ac y mae angen cymorth pellach arnynt.</b></p>	<ul style="list-style-type: none"> <li>• ymgymryd â gweithgarwch arolygu dilynol perthnasol ar gyfer y darparwyr hynny y nodwyd bod angen mwy o gymorth arnynt;</li> <li>• monitro arolygiadau craidd yn ofalus, gan gynnwys y barnau sy'n arwain at weithgarwch dilynol, drwy weithredu trefn sicrhau ansawdd gadarn o adroddiadau, cadarnhau barnau dilynol a chofnodi a monitro deilliannau yn y gronfa ddata deilliannau arolygu;</li> <li>• hysbysu'r Adran Addysg a Sgiliau (AdAS) o'r holl ysgolion y nodwyd bod angen gwelliant sylweddol arnynt neu fod angen rhoi mesurau arbennig ar waith ynddynt a darparu crynodebau o'r niferoedd ysgolion y mae angen monitro gan Estyn a monitro gan yr awdurdod lleol arnynt;</li> <li>• cynnwys cynrychiolwyr awdurdodau lleol ar ymweliadau monitro gan Estyn a gweithio'n agos ag awdurdodau lleol i nodi pa un a yw ysgolion y mae angen monitro gan yr awdurdod lleol arnynt wedi gwneud cynnydd da;</li> <li>• diwygio, yn ôl yr angen, yr arweiniad ar gyfer arolygwyr ar natur gweithgarwch dilynol yn y llawlyfrau sector sydd ar gael ar ein gwefan a darparu hyfforddiant diweddar rheolaidd ar weithgarwch dilynol i arolygwyr cofrestredig ac AEM; a</li> <li>• lledaenu ar ein gwefan astudiaethau achos o'r arfer sy'n arwain y sector a nodwyd mewn arolygiadau.</li> </ul>
3	<p><b>Gwella hyder a sicrwydd y cyhoedd yn ansawdd arolygiadau ac adroddiadau trwy:</b></p> <ul style="list-style-type: none"> <li>• ddod â mwy o arolygiadau ysgol yn fewnol yn unol â disgwyliadau o'n hymgyngoriad</li> </ul>	<ul style="list-style-type: none"> <li>• ymestyn ymhellach gyfran yr arolygiadau yn cael eu harwain gan Estyn a lleihau cyfran yr arolygwyr yn cael eu harwain gan gontractiwr yn y sector ysgolion a gynhelir, a chadw arolygiadau ar gyfer yr holl sectorau eraill yn fewnol;</li> <li>• parhau i weithio gyda chontractwyr arolygu ysgolion i sicrhau ansawdd uchel arolygiadau nad ydynt yn cael eu harwain gan Estyn;</li> </ul>

	<p><b>cyhoeddus ar y trefniadau arolygu newydd;</b></p> <ul style="list-style-type: none"> <li>• <b>darparu arweiniad a hyfforddiant i arolygwyr yn barhaus; a</b></li> <li>• <b>monitro i sicrhau cysondeb ac ansawdd uchel mewn arolygiadau.</b></li> </ul>	<ul style="list-style-type: none"> <li>• darparu arweiniad pellach a hyfforddiant diweddarau ar gyfer arolygwyr cofrestredig, arolygwyr ychwanegol, arolygwyr cymheiriaid ac arolygwyr lleyg yn y sectorau ysgol, gan gynnwys rhoi pecynnau hyfforddi'r dull dysgu cyfunol ar y we ar waith;</li> <li>• darparu diweddariadau hyfforddi ar gyfer arolygwyr ychwanegol ac arolygwyr cymheiriaid yn y fframwaith arolygu ar gyfer pob sector ôl-16;</li> <li>• defnyddio holiaduron ôl-arolygiad i gynorthwyo ein gweithdrefnau ar gyfer asesu ansawdd arolygiadau ac adroddiadau;</li> <li>• parhau i fonitro ansawdd arolygiadau ac adroddiadau a defnyddio'r deilliannau o sicrhau ansawdd i lywio hyfforddiant a diweddariadau arolygu; a</li> <li>• gweithredu a monitro system sicrhau ansawdd newydd ar y we ar gyfer pob arolygiad ac adroddiad ac ar gyfer monitro gwaith arolygwyr ychwanegol, arolygwyr cymheiriaid ac arolygwyr lleyg.</li> </ul>
4	<p><b>Cyflwyno adroddiadau arolygu newydd, byrrach, haws eu defnyddio a mwy hygyrch, sy'n canolbwyntio ar y nodweddion pwysicaf a nodwyd.</b></p>	<ul style="list-style-type: none"> <li>• sicrhau bod pob adroddiad arolygu yn cynnwys arfarniadau a barnau cliriach yn addas ar gyfer darparwyr a defnyddwyr gwasanaethau;</li> <li>• cyhoeddi sylwebaeth ar ddata perfformiad mewn atodiad i bob adroddiad arolygu a phrif negeseuon cryno yn deillio o ddata perfformiad yn yr adran safonau o'r adroddiad;</li> <li>• parhau i gyhoeddi adroddiadau ar foddhad dysgwyr a/neu rieni mewn atodiad i bob adroddiad arolygu;</li> <li>• sicrhau bod pob adroddiad arolygu yn cael ei arwain gan Estyn yn mynd drwy broses olygu gadarn cyn cyhoeddi; a</li> <li>• datblygu rôl y Rheolwr Polisi Arolygu a Chydymffurfio ac arolygwyr arweiniol sector wrth reoli gwirio a sicrhau ansawdd adroddiadau arolygu Estyn drwy gronfa ddata sicrhau ansawdd newydd i wneud yn siŵr eu bod yn seiliedig ar dystiolaeth a'u bod yn glir i ddarllenwyr.</li> </ul>

5	<p><b>Rhoi ystyriaeth well i farn dysgwyr i roi cipolwg ar y profiadau dysgu a phrofi dysgu.</b></p>	<ul style="list-style-type: none"> <li>• cynnal holiaduron i gael barn dysgwyr a rhieni ar agweddau ar addysg a dderbynnir yn y sectorau ysgol;</li> <li>• gwrando ar ddysgwyr a rhieni fel y bo'n briodol yn ystod ein harolygiadau;</li> <li>• defnyddio deilliannau Llais y Dysgwr AdAS lle byddant ar gael neu gynnal ein holiaduron ein hunain i gael barn dysgwyr mewn lleoliadau ôl-16;</li> <li>• ystyried barn cyflogwyr yn y sectorau addysg bellach a dysgu yn y gwaith;</li> <li>• hyfforddi dysgwyr sy'n oedolion fel 'arolygwyr dysgu', gan eu paratoi i'w defnyddio yn ystod arolygiadau; a</li> <li>• chynhyrchu ein holiadur i ddysgwyr ar fformat Widget i'w ddefnyddio gyda dysgwyr mewn ysgolion arbennig pan fo hynny'n berthnasol iddynt.</li> </ul>
6	<p><b>Meithrin partneriaethau cryf gyda'n rhanddeiliaid, gan gydweithio â Llywodraeth Cymru a chyda chyrrff arolygu, archwilio a rheoleiddio eraill a darparwyr i sicrhau bod mentrau ar y cyd yn cael eu cyflawni'n eglur, mewn awyrgylch o ymddiriedaeth a pharch ar y ddwy ochr.</b></p>	<ul style="list-style-type: none"> <li>• gweithio o fewn datganiad polisi Llywodraeth Cymru ar AARh i sicrhau bod ein gwaith arolygu ac arfer orau wedi'i alinio'n agos, lle bo'n briodol, â gwaith y cyrrff AARh eraill yng Nghymru;</li> <li>• defnyddio'r Grŵp Penaethiaid Arolygiaethau<sup>1</sup> a'i Gytundeb Strategol ar Gydweithio i gyflawni egwyddorion ac arfer datganiad AARh Llywodraeth Cymru ar gyfer cydweithio rhwng y cyrrff AARh yng Nghymru, gan gynyddu'r effaith ar y cyd tra'n lleihau'r gofynion adnoddau ar y rhai sy'n cael eu harolygu;</li> <li>• cynyddu effeithlonrwydd ein gwaith drwy gydlynw gwell wrth gynllunio a chyflwyno ein rhaglenni gwaith priodol;</li> <li>• cryfhau mecanweithiau presennol ar gyfer cynllunio a chyflawni gwaith adolygu allanol yn gydlynus a chymesur;</li> <li>• defnyddio'r Grŵp Penaethiaid Arolygiaethau i nodi gwaith adolygu thematig lle gall cydweithio ychwanegu gwerth;</li> <li>• rhannu gwybodaeth rhwng y cyrrff AARh yng Nghymru ac arolygiaethau'r DU yn ehangach fel ein bod yn fwy gwybodus yn ein gwaith arolygu, rhoi cyngor yn genedlaethol ac arfer orau;</li> </ul>

<sup>1</sup> Mae'r Grŵp Penaethiaid Arolygiaethau yn weithgor sy'n cynnwys cynrychiolwyr o Estyn, AGGCC, AGIC a SAC, a sefydlwyd i archwilio a datblygu cyfleoedd ar gyfer dulliau o gydweithio.

		<ul style="list-style-type: none"><li>• parhau i weithio gydag AGGCC, AGIC a Swyddfa Archwilio Cymru i ddatblygu 'Arolygu Cymru' ymhellach, sef y porth gwefan ar y cyd ar gyfer cyrff AARh yng Nghymru;</li><li>• sicrhau bod cydweithio'n dangos yn amlwg y gwerth mae'n ei ychwanegu at ein gweithgareddau priodol drwy ddefnyddio gwefan 'Arolygu Cymru'<sup>1</sup>, gwefannau AARh unigol a chylchlythyr DYSG<sup>2</sup> neu gylchlythyrau tebyg;</li><li>• cefnogi gwaith Rheolwr Prosiect Arolygiaethau ar y Cyd a Chydlynedd Arolygiaethau ar y Cyd i hwyluso cydweithio parhaus rhwng Estyn, AGGCC, AGIC a SAC wrth hyrwyddo datganiad polisi Llywodraeth Cymru ar AARh;</li><li>• sicrhau bod ein Cynllun Blynyddol a strategaethau a pholisïau allweddol wedi'u halinio, lle bo'n briodol, â datganiad polisi Llywodraeth Cymru ar AARh yng Nghymru;</li><li>• defnyddio canlyniadau cydweithredu mewn arolygu a gweithgarwch cylch gwaith i wella ansawdd cyngor ar lunio polisi a sicrhau ansawdd;</li><li>• ymateb i a/neu gynghori Llywodraeth Cymru a rhanddeiliaid eraill ar ymgynghoriadau ac adolygiadau'n ymwneud â chydweithio AARh sy'n briodol ar gyfer addysg a hyfforddiant fel bo'r gofyn;</li><li>• sicrhau bod Estyn ac AGGCC yn cydlynu arolygiadau o leoliadau meithrin nas cynhelir, ac ysgolion a cholegau â darpariaeth breswyl yn effeithiol;</li><li>• cydweithio ag arolygiaethau, archwilwyr a rheoleiddwyr eraill, yn arbennig AGGCC, AGIC a SAC ac arolygiaethau eraill y DU o ran arolygu gwasanaethau cyhoeddus a gwaith thematig, gan gynnwys unrhyw arolygiadau arbennig ac ymchwiliad i un awdurdod lleol;</li></ul>
--	--	--

<sup>1</sup> Gwefan ar y cyd y cyrff AARh sydd newydd ei datblygu, a sefydlwyd i amlygu ac esbonio dulliau cydweithio

<sup>2</sup> Cylchlythyr Llywodraeth Cymru yn rhoi gwybodaeth am ddatblygiadau addysg a hyfforddiant ôl-11 yng Nghymru a Lloegr

		<ul style="list-style-type: none"> <li>• gweithio gydag Ofsted ar arolygiadau ar y cyd o ddarparwyr lle bo'n briodol;</li> <li>• parhau i weithio gyda'r Asiantaeth Sicrhau Ansawdd ar gyfer Addysg Uwch (QAA), lle mae ein meysydd cyfrifoldeb yn gorgyffwrdd, i rannu gwybodaeth a nodi achosion pryder; a</li> <li>• gweithio'n agos gyda Llywodraeth Cymru, Cyngor Cyllido Addysg Uwch Cymru (CCAUC) a Chyngor Addysg Cyffredinol Cymru (CyngACC) ar faterion yn ymwneud â safonau ar gyfer athrawon, datblygiad proffesiynol parhaus ac arolygu hyfforddiant cychwynnol i athrawon yng Nghymru.</li> </ul>
7	<p><b>Ystyried deddfwriaeth a safonau fel y maent yn berthnasol i ddarparwyr addysg a hyfforddiant, fel diogelu, dwyieithrwydd, cynaliadwyedd, cydraddoldeb ac amrywiaeth, iechyd a lles, hawliau dynol a chynhwysiant.</b></p>	<ul style="list-style-type: none"> <li>• paratoi cynllun iaith Gymraeg newydd a chynllun gweithredu;</li> <li>• sicrhau bod ein polisi ar ddiogelu plant ac oedolion sy'n agored i niwed yn cael ei ymgorffori'n gadarn yn y sefydliad a'n bod wedi gweithio gydag asiantaethau eraill yn ôl yr angen;</li> <li>• gwneud yn siŵr bod pob arolygiad yn canolbwyntio ar drefniadau darparwyr ar gyfer diogelu ac yn adrodd arnynt ym mhob adroddiad arolygu;</li> <li>• gweithio gyda swyddogion Llywodraeth Cymru ac eraill i ddatblygu arweiniad ar fwyta ac yfed yn iach; diwygio anghenion dysgu ychwanegol; cyllid anghenion addysgol arbennig ôl-16; a'r cynllun gweithredu ar ymddygiad a phresenoldeb;</li> <li>• parhau i ystyried deddfwriaeth gyfredol a newydd o ran cydraddoldeb a hawliau dynol mewn trefniadau arolygu, gan gynnwys asesiadau effaith ar gyfer unrhyw ddatblygiadau newydd arwyddocaol; a</li> <li>• gweithio gyda Llywodraeth Cymru i ystyried unrhyw newidiadau i ddeddfwriaeth a allai fod yn angenrheidiol.</li> </ul>

## **Astudiaeth achos – Gweithgarwch dilynol**

Trwy gydol y flwyddyn, cynhaliodd AEM ymweliadau monitro ag ysgolion y nodwyd bod angen gweithredu mesurau arbennig ynddynt, gwelliant sylweddol neu fonitro gan Estyn.

Ym mis Rhagfyr 2012, nodwyd bod angen monitro gan Estyn ar Ysgol Gynradd Trelái, yn dilyn arolygiad craidd.

Roedd y barnau cyffredinol yn 'ddigonol' ac mae'r adroddiad yn nodi pump o argymhellion:

- codi safonau mewn llythrennedd a rhifedd i sicrhau bod pob disgybl yn gwneud cynnydd da ac yn gallu manteisio ar y cwricwlwm yn effeithiol;
- gwella'r addysgu, yn enwedig drwy godi disgwyliadau staff o ddisgyblion i sicrhau bod pob disgybl yn cael ei herio'n briodol;
- defnyddio data asesu'n fwy effeithiol i nodi a mynd i'r afael ag anghenion dysgu disgyblion;
- gwella'r cynllunio tymor hir ar gyfer datblygu medrau; a
- gwella'r cysylltiadau rhwng hunanarfarnu a chynlluniau gwella'r ysgol fel bod targedau'n cynnwys ffocws clir ar gyflawniad disgyblion.

Aeth Estyn yn ôl i'r ysgol ym Mawrth 2012 i fonitro cynnydd yr ysgol. Ymunodd uwch ymgynghorydd cynradd o'r awdurdod lleol, a oedd wedi'i hyfforddi gan Estyn, â'r tîm. Bu'n gweithio'n agos â'r ysgol yn ystod y flwyddyn flaenorol.

Mae'r ysgol wedi gwneud cynnydd da ac mae wedi'i thynnu oddi ar y rhestr o ysgolion y mae angen eu monitro gan Estyn.

- Mae safonau mewn llythrennedd wedi codi. Mae data profion darllen a thystiolaeth mewn llyfrau disgyblion yn cefnogi hyn. Mae safonau mewn mathemateg wedi gwella.
- Mae'r addysgu yn well. Mae cyflymder da i'r gwersi ac maent yn cynnwys amcanion dysgu clir. Mae disgwyliadau uchel gan yr athrawon o'r disgyblion. Gwnânt yn siŵr bod disgyblion yn gwybod sut i asesu a gwella'u gwaith eu hunain.
- Mae arweinwyr a llywodraethwyr yn deall data'n dda. Mae'r staff yn defnyddio deilliannau asesu'n effeithiol i nodi anghenion dysgu'r disgyblion ac i dargedu unigolion a grwpiau. Mae hyn yn helpu codi safonau. Mae athrawon yn arfarnu cynnydd disgyblion yn ofalus ac yn defnyddio'r wybodaeth i gynllunio gwaith priodol.
- Mae cynlluniau tymor hir ar gyfer medrau ar waith, ac mae hwn yn galluogi disgyblion i ddatblygu'u medrau'n systematig.
- Mae'r broses hunanarfarnu yn rhoi ystyriaeth briodol i ystod eang o dystiolaeth. Mae arweinwyr yn deall beth sydd angen ei wella, ac mae cynlluniau datblygu'n nodi camau gweithredu perthnasol, cyfrifoldebau, adnoddau a graddfeydd amser. Maent yn monitro cynnydd ac yn arfarnu effaith yn effeithiol.

Gadawodd y tîm yr ysgol gyda thri argymhelliad. Bydd y rhain yn helpu arweinwyr i adeiladu ar y cynnydd da a wnaed dros y flwyddyn ddiwethaf.

Mae canlyniad yr ymweliad hwn yn dangos pa mor effeithiol y gall fod i nodi ysgol fel un y mae angen monitro gan Estyn arni o ran annog ysgolion ac awdurdodau lleol i weithio gyda'i gilydd gyda ffocws penodol ac o fewn graddfeydd amser penodedig.

## Mesurau perfformiad y cylch arolygu

DPA

	Canran darged	Canran gwirioneddol	Sylw
Arolygiadau wedi'u contractio yn allanol a fodlonodd safonau ansawdd Estyn fel yr amlinellir yn arweiniad Estyn	95%	100%	
Adroddiadau arolygu wedi'u contractio yn allanol a fodlonodd safonau ansawdd Estyn fel yr amlinellir yn arweiniad Estyn	95%	95%	Canfuwyd fod un adroddiad arolygu meithrinfa nas cynhelir heb fodloni safonau ansawdd; aethpwyd i'r afael â'r mater gyda'r arolygydd meithrin ar gontract.
Arolygiadau ar gontract o ysgolion a gynhelir ac UC'Dau y sicrhawyd eu hansawdd yn uniongyrchol drwy fonitro gan AEM	10%	10%	
Arolygiadau wedi'u contractio yn allanol o leoliadau meithrin nas cynhelir y sicrhawyd eu hansawdd yn uniongyrchol drwy fonitro gan AEM	5%	11%	Cynhaliwyd nifer gymharol uchel o ymweliadau sicrhau ansawdd yn y trydydd a'r pedwerydd chwarter er mwyn cynnwys arolygwyr penodol sy'n gweithio yn y maes hwn.
Adroddiadau arolygu ar gontract y sicrhawyd eu hansawdd yn uniongyrchol drwy fonitro gan AEM	25%	26%	



### Adroddiadau arolygu wedi'u harwain gan Estyn

	Canran darged	Canran gwirioneddol	Sylw
Adroddiadau arolygu wedi'u harwain gan Estyn na chawsant eu newid ar ôl cyhoeddi o ganlyniad i her â sail gadarn iddi	100%	99.5%	Cytunwyd i ddileu testun mewn un adroddiad arolygu ysgol yn dilyn ymholiad gan riant ynghylch cyfeiriad at "gyfran" a allai fod wedi peri adnabod teulu penodol.
Adroddiadau arolygu wedi'u harwain gan Estyn a gyhoeddwyd o fewn terfynau amser statudol neu gytûn	100%	100%	

### Arolygiadau Estyn 2011-2012

Sector	Nifer a gynlluniwyd	Nifer gwirioneddol	Sylw
Lleoliadau meithrin nas cynhelir	100	150	Niferoedd uwch o arolygiadau o leoliadau meithrin nas cynhelir yn dilyn asesiad pellach o wybodaeth yn ymwneud â'r nifer o ddarparwyr yng Nghymru a darparu rhestrau wedi'u diweddarau gan awdurdodau lleol
Ysgolion cynradd ac ysgolion meithrin	234	228	Ychydig llai o ysgolion cynradd ac uwchradd wedi'u harolygu nag a ragwelwyd yn wreiddiol yn y Cynllun Blynyddol, yn sgil rhai ysgolion yn cau ac yn uno, yn ogystal â nifer o ohiriadau i haf 2012 wedi'u cymeradwyo
Ysgolion uwchradd	31	30	
Ysgolion arbennig	7	9	Arweiniodd asesiad o niferoedd ysgolion arbennig at ddiwygio'r ffigur a gynlluniwyd, sef 10, a leihawyd i naw ar ôl hynny yn dilyn canslo un arolygiad
Ysgolion annibynnol gan gynnwys ysgolion arbennig annibynnol	16	10	Arolygwyd llai o ysgolion annibynnol nag a gynlluniwyd yn wreiddiol, yn sgil ysgolion yn cau a gohirio arolygiad i haf 2012 yn dilyn cais wedi'i gymeradwyo

Unedau cyfeirio disgyblion (UCDau)	9	5	Arolygwyd llai o UCDau nag a gynlluniwyd yn sgil gohiriadau, unedau yn cau a chyfuno darpariaeth mewn un awdurdod lleol
Awdurdodau lleol	8	8	Yn unol â'r targed
Ôl-16	13	12	Un arolygiad o ddysgu yn y gwaith wedi'i ganslo yn dilyn canslo cyllid i'r darparwr

## Amcan 2: Llywio datblygiad polisi gan Lywodraeth Cymru

Beth y dywedom y byddem yn ei wneud...

Beth rydym wedi'i wneud...

<b>1</b>	<p><b>Dyfeisio a gweithredu dull i gefnogi datblygu polisiâu ar addysg a hyfforddiant yng Nghymru ac ar ei chyfer, a chryfhau ein galluoedd rheoli gwybodaeth trwy roi mwy o bwyslais ar adolygiadau thematig.</b></p>	<ul style="list-style-type: none"> <li>• cynnal adolygiadau thematig fel yr amlinellwyd yn y llythyr 'cylch gwaith' ar gyfer 2011-2012 at y Prif Arolygydd gan y Gweinidog Addysg a Sgiliau;</li> <li>• rhoi cyngor a chymorth i AdAS fel bo'r angen a chan gan gynnwys cyfranogi mewn ystod o bwyllgorau, gweithgorau a grwpiau cynghori Llywodraeth Cymru;</li> <li>• gweithio gydag AdAS i lunio rhestr dros dro o gyngor ar gyfer 2012-2013, trwy gynllunio ar gyfer gwaith arolwg y cylch gwaith sy'n canolbwyntio ar themâu mwy strategol, i'w gwblhau dros gyfnod hwy, fel bod safbwynt mwy hydredol yn bosibl;</li> <li>• cytuno ar gynllun gyda Llywodraeth Cymru ar gyfer cynnal adolygiadau thematig yn seiliedig ar bynciau;</li> <li>• cysylltu arolygon yn agosach â blaenoriaethau cenedlaethol ar gyfer gwella llythrennedd, rhifedd ac i leihau'r bwch; a chyfleu canfyddiadau polisi yn well i gynulleidfa ehangach trwy:             <ul style="list-style-type: none"> <li>➤ wella adroddiadau cylch gwaith;</li> <li>➤ bod â mwy o ffocws ar arfer orau; a</li> <li>➤ datblygu cyfryngau e-gyfathrebu i helpu lledaenu'r adroddiadau i gynulleidfa ehangach.</li> </ul> </li> </ul>
----------	--	--

<p><b>2</b></p>	<p><b>Llunio Adroddiad Blynyddol sy'n crynhoi ein barn am ansawdd a safonau darpariaeth addysg a hyfforddiant yng Nghymru ac sy'n helpu llywio datblygu polisiau ar addysg a hyfforddiant.</b></p>	<ul style="list-style-type: none"> <li>• llunio adroddiad blynyddol PAEM ar ansawdd addysg a hyfforddiant dros y flwyddyn flaenorol (2010-2011) yn llwyddiannus yn unol â'r amcanion a bennwyd yn y ddogfen gweithredu prosiectau;</li> <li>• cyhoeddi Adroddiad Blynyddol PAEM a gwe-ddarlediad ar ein gwefan a chynllunio ymgyrch yn y cyfryngau i gefnogi ei gyhoeddi;</li> <li>• cynhyrchu adran newydd 'Tudalennau rhieni' sy'n crynhoi'r canfyddiadau allweddol o'n harolygiadau o ysgolion cynradd, ysgolion uwchradd ac ysgolion arbennig ac sy'n cynnwys dolenni i adroddiadau arolygu ysgolion;</li> <li>• darparu deunyddiau i helpu rhanddeiliaid hyrwyddo gwelliannau yn eu sectorau penodol ac arddangos arfer orau;</li> <li>• cyflawni llawer iawn o gyhoeddusrwydd cadarnhaol ac ysgogi cryn ddadlau a thrafod yn y cyfryngau;</li> <li>• cyflwyno'r prif negeseuon yn adroddiad blynyddol PAEM i gyfarfod y Pwyllgor Plant a Phobl Ifanc ac ymateb yn fanwl i nifer o gwestiynau penodol a godwyd gan aelodau;</li> <li>• defnyddio'r prif negeseuon yn yr adroddiad i hyrwyddo ein hagenda gwella;</li> <li>• adolygu'r ffordd yr ydym yn cyflwyno adroddiad blynyddol PAEM gyda'r bwriad o wneud gwelliannau defnyddiol, yn enwedig i hygyrchedd ac effaith; a</li> <li>• chyfrannu at adroddiadau ar arolygiadau ac arolygon ar y cyd sy'n cynnwys arolygwyr, archwilwyr a rheoleiddwyr eraill.</li> </ul>
<p><b>3</b></p>	<p><b>Cryfhau ein cynhwysedd mewnol trwy ddatblygu rolau penodol sy'n cwmpasu materion addysg polisi allweddol a chyfrifoldebau fesul sector.</b></p>	<ul style="list-style-type: none"> <li>• gweithio gyda'r swyddogion arweiniol i ddatblygu arbenigedd mewn perthynas â meysydd polisi addysg a meysydd polisi corfforaethol;</li> <li>• sicrhau ein bod yn gwneud defnydd da iawn o arbenigedd presennol a datblygu meysydd arbenigedd newydd sy'n galluogi Estyn i fod yn fwy dylanwadol a gwybodus; ac</li> <li>• arfarnu gwaith y swyddogion arweiniol a</li> </ul>

		darparu cyngor a chymorth pellach ar sut i ddatblygu ymhellach a gwneud defnydd o waith swyddogion arweiniol.
4	<b>Cryfhau ein galluoedd rheoli gwybodaeth ar sail tystiolaeth o'n harolygiadau a'n dealltwriaeth o faterion addysg a hyfforddiant.</b>	<ul style="list-style-type: none"> <li>• gwneud defnydd o'r dechnoleg ddiweddaraf, parhau i ddatblygu ein fframwaith rheoli gwybodaeth, gan ganolbwyntio ein sylw a'n hadnoddau ar faterion sy'n cael yr effaith fwyaf ar gynhyrchu gwelliannau ar gyfer dysgwyr;</li> <li>• datblygu ymhellach y ffordd yr ydym yn dadansoddi ac yn defnyddio tystiolaeth arolygu trwy systemau gwybodaeth reoli gwell;</li> <li>• defnyddio ein gwybodaeth am arolygu i lywio gwaith arolwg y cylch gwaith;</li> <li>• cydweithio ag AGGCC, AGIC a SAC drwy waith Arolygu Cymru i ddatblygu dulliau o ddefnyddio data;</li> <li>• datblygu gwaith ein Huned Ystadegol ymhellach i ddarparu data perthnasol ac amserol i arolygwyr ei ddefnyddio ar weithgarwch arolygu a chylch gwaith; a</li> <li>• pharhau i adeiladu ein cynhwysedd ymchwil i ddarparu cronfa hylaw o wybodaeth arbenigol ar gyfer arolygwyr.</li> </ul>
5	<b>Cydweithio, lle bo'n briodol, ar sail yr egwyddorion a amlinellir yn natganiad polisi Llywodraeth Cymru ar Arolygu, Archwilio a Rheoleiddio (AARh) yng Nghymru.</b>	Ymdriniwyd â chynnydd o dan Amcan 1, eitem 6 uchod.

### Adroddiadau cylch gwaith



Mewn ymateb i gylch gwaith blynyddol y Gweinidog, cyhoeddom 16 o adroddiadau yn 2011-2012 ar y testunau canlynol:

**Roedd pob un o'r 16** o adroddiadau a gyhoeddwyd yn 2011-2012 (100%) o fewn y terfynau amser a gyfunwyd gyda Llywodraeth Cymru.

Enw	Dyddiad cyhoeddi
Materion ariannol: darparu addysg ariannol i bobl ifanc rhwng 7 ac 19 mlwydd oed mewn ysgolion cynradd ac uwchradd yng Nghymru	7 Mehefin 2011

Adroddiad arolygu ardal ar ansawdd a safon y ddarpariaeth ar gyfer dysgwyr 14 i 19 oed yn Sir y Fflint	9 Mehefin 2011
Addysg disgyblion Sipsiwn a Theithwyr: diweddariad ar y ddarpariaeth mewn ysgolion uwchradd	14 Mehefin 2011
Adolygiad o Gynlluniau Cydraddoldeb Anabledd ac arfer mewn ysgolion ac unedau cyfeirio disgyblion	16 Mehefin 2011
Y rhaglen 'Datblygu medrau meddwl ac asesu ar gyfer dysgu'	29 Mehefin 2011
Effaith amddifadedd ar gyrhaeddiad dysgwyr mewn addysg bellach a dysgu yn y gwaith	4 Gorffennaf 2011
Mynd i'r afael â thlodi ac anfantais mewn ysgolion: cydweithio â'r gymuned a gwasanaethau eraill	12 Gorffennaf 2012
Y fframwaith sgiliau yng nghyfnod allweddol 2: arfarniad o effaith y Fframwaith Sgiliau anstatudol i ddysgwyr rhwng 3 ac 19 oed yng Nghymru yng nghyfnod allweddol 2	13 Gorffennaf 2011
Cefnogi disgyblion mwy abl a dawnus mewn ysgolion cynradd	14 Gorffennaf 2011
Rhifedd ar gyfer dysgwyr rhwng 14 ac 19 mlwydd oed	18 Gorffennaf 2011
Dysgu yn yr awyr agored: arfarnu dysgu yn yr awyr agored i blant o dan bump oed yn y Cyfnod Sylfaen	6 Medi 2011
Llythrennedd a'r Cyfnod Sylfaen: arfarniad o roi'r Cyfnod Sylfaen ar gyfer plant pump i chwech oed ar waith mewn ysgolion cynradd, gyda chyfeiriad arbennig at lythrennedd	13 Medi 2011
Effeithiolrwydd trefniadau is-gontractio mewn dysgu yn y gwaith	9 Tachwedd 2011
Arolwg o'r trefniadau ar gyfer rheoli lles ac ymddygiad disgyblion mewn unedau cyfeirio disgyblion	23 Ionawr 2012
Medrau ar gyfer dysgwyr hŷn: effaith dysgu oedolion yn y gymuned ar les dysgwyr hŷn	23 Ionawr 2012
Addysg gorfforol mewn ysgolion uwchradd	14 Chwefror 2012

## **Astudiaeth achos – y cydarolygiad o Fyrddau Lleol Diogelu Plant yng Nghymru**

O Dachwedd 2010 i Fawrth 2011, ymgwymerodd Estyn â Chydarolygiad o Fyrddau Lleol Diogelu Plant gan weithio mewn cydweithrediad ag Arolygiaeth Gofal a Gwasanaethau Cymdeithasol Cymru (AGGCC), Arolygiaeth Gofal Iechyd Cymru (AGIC), Arolygiaeth Prawf Ei Mawrhydi ac Arolygiaeth Cwnstabiliaeth Ei Mawrhydi. Deilliodd hyn o ymrwymiad clir y pum arolygiaeth yn 2008 i ddarparu adnoddau ar gyfer cydarolygiad cenedlaethol o Fyrddau Lleol Diogelu Plant er mwyn atgyfnerthu natur aml-asiantaeth diogelu ac amddiffyn plant.

Dilynodd rhaglen waith sylweddol ar draws y pum arolygiaeth i ddatblygu fframwaith arolygu ar y cyd ar gyfer Byrddau Lleol Diogelu Plant, gan gynnwys defnyddio Offeryn Hunanasesu a Gwella (SAIT). Diben hyn oedd darparu:

- mecanwaith i Fyrddau Lleol Diogelu Plant ar gyfer arfarnu eu perfformiad eu hunain;
- disgrifwyr ar y cyd ar gyfer gweithrediad Byrddau Lleol Diogelu Plant; a
- gwaelodlin ar gyfer arolygiad aml-asiantaeth o Fyrddau Lleol Diogelu Plant.

Cwblhawyd yr Offerynnau Hunanasesu a Gwella gan bob un o'r Byrddau Lleol Diogelu Plant ac fe'u hadolygwyd gan AGGCC er mwyn sicrhau gwelliannau yng ngwaith y Byrddau Lleol Diogelu Plant. Aeth yr arolygiad ati i arfarnu effeithiolrwydd Byrddau Lleol Diogelu Plant gan ddefnyddio'r fframwaith hwn yn erbyn sampl o un Bwrdd Lleol Diogelu Plant ym mhob rhanbarth iechyd yng Nghymru.

Mae canfyddiadau'r cydarolygiad cenedlaethol, a oedd yn cynnwys ymweliadau gwaith maes â saith o Fyrddau Lleol Diogelu Plant, yn dangos bod diffyg ffocws ymhlith y Byrddau ar wella deilliannau ar gyfer plant, ac nad ydynt yn cyflawni'u cyfrifoldebau statudol. O ganlyniad, nid yw Byrddau Lleol Diogelu Plant yn gallu dangos effaith eu gwaith ar wella bywydau plant.

Dangosodd y cydarolygiad hwn, er ei fod yn un cymhleth iawn, pa mor llwyddiannus y gall chwe arolygiaeth weithio gyda'i gilydd a chyfrannu eu gwahanol arbenigeddau arbenigol at adolygiad cenedlaethol.

### **Astudiaeth achos – gweithgarwch cylch gwaith**

Yn ystod y flwyddyn ariannol, cynhyrchodd Estyn adroddiadau arolygon cylch gwaith ar feysydd a oedd yn cwmpasu ystod lawn y gweithgarwch addysg a hyfforddiant yng Nghymru.

Yn 'Llythrennedd a'r Cyfnod Sylfaen', canfuom fod mwyafrif yr ysgolion cynradd yng Nghymru yn darparu amgylchedd amrywiol, cynhyrchiol a chymhellol i blant ffynnu a datblygu'u medrau mewn darllen ac ysgrifennu. Yn gyffredinol, mae plant yn ymgysylltu mwy ac maent yn fwy awyddus i ddysgu, ac mae'r bechgyn yn benodol yn elwa ar ddulliau dysgu mwy gweithredol, gan gynnwys mwy o ddefnydd o'r awyr agored. Canfuom mewn lleiafrif o ysgolion fod diffyg dealltwriaeth o egwyddorion ac arferion y Cyfnod Sylfaen, ac nad yw'r staff mewn ychydig o ysgolion yn argyhoeddedig ynglŷn â gwerth addysgol y Cyfnod Sylfaen. Yn yr ysgolion hyn, nid yw plant yn cael cynnig cyfleoedd ddigon heriol i ddatblygu ac ymarfer eu medrau darllen ac ysgrifennu.

Roedd yr adroddiad yn cynnwys nifer o astudiaethau achos arfer orau, a gwnaeth Estyn nifer o argymhellion ar gyfer ysgolion, awdurdodau lleol a Llywodraeth Cymru, gan gynnwys cyhoeddi arweiniad ar arfer dda, datblygu systemau ar gyfer casglu tystiolaeth ansoddol a meintiol gadarn i arfarnu effaith y Cyfnod Sylfaen, a sicrhau bod dealltwriaeth gadarn gan bob arweinydd ac ymarferydd o egwyddorion y Cyfnod Sylfaen.

Yn 'Medrau ar gyfer dysgwyr hŷn', daw Estyn i'r casgliad nad yw dysgwyr dros 65 oed yn gallu manteisio ar ddigon o gyfleoedd addysg neu ddatblygu medrau a fyddai'n helpu gwella ansawdd eu bywydau. Mae'r 15 partneriaeth dysgu oedolion yn y gymuned ar hyd a lled Cymru yn cynnig dysgu gydol oed i ddysgwyr hŷn yn y gymuned. Ond, oherwydd bod y pwyslais ar ddatblygu medrau ar gyfer cyflogaeth, nid yw hyn yn addas i ddysgwyr dipyn hŷn, sydd â mwy o ddiddordeb mewn gweithgareddau cyfoethogi ar yr adeg honno o'u bywyd. Gallai'r gweithgareddau hyn fod yn gyrsiau ar ddiddordebau neu fedrau crefftau neu'n gyrsiau sy'n eu helpu i fyw bywyd iach a chynnal eu lles.

Canfuom fethiannau hefyd yn y cydweithredu rhwng gwasanaethau addysg, iechyd a'r gwasanaethau cymdeithasol i gefnogi lles i mewn i henaint, ac absenoldeb strategaeth glir gan adrannau Llywodraeth Cymru ac awdurdodau lleol i ddiwallu anghenion poblogaeth hŷn sy'n cynyddu.

Yn yr adroddiad, amlinellom gyfres o argymhellion fel galwadau am i bartneriaethau dysgu oedolion yn y gymuned adolygu'r math o gyrsiau sy'n cael eu cynnig, a sut maent yn mynd ati i asesu cyflawniadau dysgwyr hŷn. Anogwyd awdurdodau lleol i sicrhau bod byrddau gwasanaethau lleol yn gwella'u defnydd o'r partneriaethau dysgu oedolion yn y gymuned wrth ddarparu dysgu gydol oes a gwasanaethau cydgysylltiedig i bobl hŷn, ac anogwyd Llywodraeth Cymru i wella cydweithio ar draws adrannau ac i gasglu ac asesu data'n fwy effeithiol.

### Amcan 3: Hyrwyddo lledaenu arfer orau wrth gyflwyno addysg a hyfforddiant yng Nghymru

Beth y dywedom y byddem yn ei wneud...

Beth rydym wedi'i wneud...

<p><b>1</b></p>	<p><b>Datblygu a gweithredu dull sy'n amlinellu'r modd y byddwn yn rhannu arfer orau ac yn cyflwyno rhaglen ymgysylltu gyda darparwyr a sefydliadau eraill sy'n hyrwyddo gweithio cydweithredol a thrafodaethau ar faterion addysg a hyfforddiant allweddol.</b></p>	<ul style="list-style-type: none"> <li>• defnyddio tystiolaeth o weithgarwch arolygu a gweithgarwch cylch gwaith i nodi arfer orau ymhlith ymarferwyr;</li> <li>• cyfeirio yn ein hadroddiadau at feysydd arfer orau penodol i lywio darparwyr eraill wrth ddatblygu'u darpariaeth eu hunain;</li> <li>• cyhoeddi astudiaethau achos o arfer sy'n arwain y sector ar ein gwefan ar gyfer arolygwyr, darparwyr, partneriaid a rhanddeiliaid;</li> <li>• ymgysylltu â darparwyr i gynorthwyo â lledaenu arfer orau;</li> <li>• amlygu a hyrwyddo arfer orau fel rhan o'n deialog arolygu a'n gweithgarwch 'dilynol';</li> <li>• monitro ein gwefan a'n hallrwyd i sicrhau eu bod yn parhau i gefnogi a darparu gwybodaeth am arfer orau ac astudiaethau achos manwl; a</li> <li>• addasu gosodiad a dyluniad ein gwefan er mwyn gwella hygyrchedd astudiaethau achos;</li> <li>• adolygu cynnwys ac ansawdd ein hastudiaethau achos i nodi meysydd ar gyfer gwelliannau er mwyn cynyddu effaith; a</li> <li>• thrwy ein gwaith gydag eraill, gwella hyrwyddo arfer dda ar draws cyrff sectorau a chyrff AARh.</li> </ul>
<p><b>2</b></p>	<p><b>Cefnogi datblygiad parhaus hunanwelliant darparwyr trwy gynnal trafodaethau proffesiynol o ansawdd uchel yn ystod arolygiadau a chyflwyno set o offer hunanarfarnu ar draws pob sector.</b></p>	<ul style="list-style-type: none"> <li>• monitro effeithiolrwydd ein harweiniad i ddarparwyr ar hunanarfarnu;</li> <li>• rhannu ein penderfyniadau ar bolisi arolygu gyda rhanddeiliaid trwy ein fforymau sector a thrwy sesiynau rhannu gwybodaeth; ac</li> <li>• datblygu cysylltiadau effeithiol ymhellach gyda chyrff rhwydweithio proffesiynol, fel undebau athrawon, Colegau Cymru, Ffederasiwn Hyfforddiant Cenedlaethol Cymru a'r Sefydliad Cenedlaethol dros Addysg Barhaus i Oedolion, Dysgu Cymru.</li> </ul>



3	<p><b>Gweithio gyda Llywodraeth Cymru i sicrhau bod ei pholisïau ar addysg a hyfforddiant, gan gynnwys y Datganiad AARh a'n gwaith arolygu ac arfer orau, wedi'u halinio'n agos.</b></p>	<ul style="list-style-type: none"> <li>• alinio ein gweithgareddau â'r Fframwaith Effeithiolrwydd Ysgolion (FfEY) a'r Fframwaith Ansawdd ac Effeithiolrwydd (FfAE);</li> <li>• gweithio gydag AdAS i wella ansawdd addysg a hyfforddiant;</li> <li>• gweithio yn unol â'r egwyddorion a amlinellir yn natganiad polisi Llywodraeth Cymru ar AARh yng Nghymru; a</li> <li>• defnyddio canlyniadau gwaith cydweithredu mewn gweithgarwch arolygu a gweithgarwch cylch gwaith i wella ansawdd cyngor ar lunio polisi a sicrwydd cyhoeddus.</li> </ul>
4	<p><b>Cynyddu ein cynhwysedd i nodi a chofnodi arfer orau o ganlyniad i ddod â mwy o weithgareddau arolygu ysgolion a gynhelir yn fewnol.</b></p>	<ul style="list-style-type: none"> <li>• parhau i gyhoeddi astudiaethau achos o arfer sy'n arwain y sector fel y nodwyd yn ystod gweithgarwch arolygu a gweithgarwch cylch gwaith, a hyrwyddo'r rhain trwy ein gwefan a'r Adroddiad Blynyddol.</li> </ul>
5	<p><b>Pennu'r modd i gasglu, monitro a dadansoddi arfer orau trwy gyflwyno rolau arolygydd arweiniol fesul sector.</b></p>	<ul style="list-style-type: none"> <li>• defnyddio tystiolaeth o weithgarwch arolygu a gweithgarwch cylch gwaith i nodi arfer orau ymhlith ymarferwyr;</li> <li>• sicrhau bod arolygwyr arweiniol fesul sector yn sicrhau ansawdd pob adroddiad arolygu i gadarnhau bod cyfeiriadau yn ein hadroddiadau at feysydd arfer orau penodol yn gadarn a'u bod yn amlwg yn arfer sy'n arwain y sector; a</li> <li>• sefydlu trefniadau systematig lle bydd arolygwyr arweiniol fesul sector yn golygu, yn adolygu ac yn cymeradwyo pob astudiaeth achos arfer orau cyn iddynt gael eu mireinio a'u cyhoeddi ar y wefan.</li> </ul>
6	<p><b>Gwella ein cynhwysedd technolegol i wella rhannu gwybodaeth ac arfer orau.</b></p>	<ul style="list-style-type: none"> <li>• dadansoddi a dehongli deilliannau arolygu, gan gynnwys enghreifftiau o arfer orau, a gasglwyd trwy ein gweithgareddau arolygu cylchol a thematig, a chyfleu deilliannau ar ein gwefan a thrwy rybuddion e-bost;</li> <li>• cynnal arbenigwr ystadegol i gynghori a chynorthwyo AEM mewn perthynas â chronfeydd data perthnasol;</li> </ul>

		<ul style="list-style-type: none"> <li>• gwella'r defnydd o reoli cofnodion electronig a systemau TG eraill wrth i ni ddatblygu ein hadnodd rheoli gwybodaeth;</li> <li>• datblygu'r adran 'Arfer Orau' ar wefan newydd Estyn i gynnwys dros 60 o astudiaethau achos o arfer sy'n arwain y sector ymhlith darparwyr addysg a hyfforddiant.</li> <li>• gwella cyfleuster chwilio'r wefan i'w gwneud hi'n haws i ddefnyddwyr ddod o hyd i wybodaeth maent yn chwilio amdani trwy 'dagio' ein hastudiaethau achos yn ôl thema a geiriau allweddol; a</li> <li>• sefydlu gweithgareddau rheolaidd yn ymwneud â'r cyfryngau a marchnata i hyrwyddo'r astudiaethau achos hyn i weithwyr proffesiynol addysg a hyfforddiant.</li> </ul>
7	<p><b>Cynyddu cynnwys ymarferwyr cyfredol fel arolygwyr cymheiriaid ac enwebeion ar arolygiadau i hyrwyddo trawsffrwythloni arfer dda.</b></p>	<ul style="list-style-type: none"> <li>• hyfforddi a diweddarau arolygwyr cymheiriaid i hwyluso eu defnydd fel aelodau llawn o dîm arolygu a sicrhau eu bod yn mynd â medrau ac arbenigedd newydd yn ôl i'w sefydliadau;</li> <li>• monitro ac adolygu'r telerau a'r amodau ar gyfer arolygwyr cymheiriaid sy'n amlinellu rolau a chyfrifoldebau pob parti'n glir;</li> <li>• cynyddu carfan yr arolygwyr cymheiriaid ar gyfer y sector ysgolion, y sector ôl-16 a'r sector awdurdodau lleol yn gynyddol trwy ddarparu rhaglen dreigl o hyfforddiant asesedig;</li> <li>• symleiddio'r trefniadau ar gyfer lleoli arolygwyr cymheiriaid ac arfarnu'r rhaglen arolygwyr cymheiriaid i sicrhau ei bod yn parhau i ychwanegu gwerth at y broses arolygu; a</li> <li>• defnyddio enwebai hyfforddedig (o'r darparwyr unigol sy'n cael eu harolygu) i weithredu fel unigolyn cyswllt ar gyfer y darparwr a bod yn aelod o dîm arolygu.</li> </ul>

## Sylwadau, ymholiadau a chwynion

Fel sefydliad, rydym yn cymryd pob sylw, ymholiad a chwyn o ddifrif a byddwn yn ymateb i bob cwyn yn llawn, yn deg ac mor gyflym ag y bo modd. Yn 2011-2012, fe wnaethom ddelio â **naw** o gwynion.

Hefyd, mae gan Estyn ddyletswydd statudol i ymateb i unrhyw geisiadau Rhyddid Gwybodaeth a'r Ddeddf Diogelu Data mewn modd amserol.

### Ymateb i gwynion:

Cyfanswm y cwynion ffurfiol a dderbyniwyd yn 2011-2012: **9**

Cam <sup>1</sup>	Blwyddyn	Canlyniad	Testun y gwyn
2	2011	Ni chadarnhawyd	Barnau
2	2011	Cadarnhawyd yn rhannol	Barnau Ymddygiad staff Enwebai heb ei gynnwys yn llawn yn y broses
2	2011	Ni chadarnhawyd	Ymddygiad staff
2	2011	Cadarnhawyd yn rhannol	Ymddygiad staff
2	2011	Cadarnhawyd yn rhannol	Barnau
3	2012	Ni chadarnhawyd	Barnau
3	2012	Cadarnhawyd yn rhannol	Barnau Ymddygiad staff
2	2012	Ni chadarnhawyd	Ymddygiad staff Anghywirdebau yn yr adroddiad arolygu
2	2012	Ni chadarnhawyd	Barnau Ymddygiad staff

### Ceisiadau a gafwyd dan y Ddeddf Rhyddid Gwybodaeth:

DPA

**12** o geisiadau

Cwblhawyd **100%** o fewn y targed o 20 diwrnod gwaith. Ni fu unrhyw gyfeiriadau yn ystod 2011-2012.

### Ceisiadau a dderbyniwyd dan y Ddeddf Diogelu Data

DPA

**13** o geisiadau

Cwblhawyd **100%** o fewn y targed o 40 diwrnod calendr o dderbyn y tâl a thystiolaeth

<sup>1</sup> Mae proses gwynion Estyn yn cynnwys tri cham.

**Cam 1** yw'r cam datrys anffurfiol, pan eir i'r afael â phryder gyda'r sawl y mae a wnelo ag ef, neu ei reolwr llinell, trwy drafodaeth wyneb yn wyneb, galwad ffôn neu ohebiaeth.

**Cam 2** yw'r ymchwiliad ffurfiol i gwyn, a gynhelir gan Estyn, neu yn achos arolygiadau ysgol wedi'u contractio'n allanol, gan y contractwr arolygu perthnasol.

Cynhelir adolygiadau **Cam 3** gan Estyn pe na bai'r achwynydd yn fodlon ar ôl Cam 2. Mae pob adolygiad yn cynnwys asesiad o'r ffordd y cynhaliwyd yr ymchwiliad Cam 2.

o adnabyddiaeth. Mae ceisiadau'n cynnwys ffurflenni arsylwi gwersi sy'n cael eu dosbarthu dan y Ddeddf Diogelu Data a'r Ddeddf Rhyddid Gwybodaeth. Y targed ar gyfer cwblhau'r ceisiadau hyn yw 20 diwrnod gwaith (28 diwrnod calendr) yn unol â'r targed ar gyfer ymateb i geisiadau'r Ddeddf Rhyddid Gwybodaeth.

### **Astudiaeth achos – Cysylltiadau rhyngwladol**

Mae Estyn yn cydnabod pwysigrwydd cynyddu a chynnal ei broffil rhyngwladol drwy ddatblygu ystod o gysylltiadau â gwledydd eraill yn Ewrop a thu hwnt. Mae diweddarau proffil Estyn ar wefan y Gynhadledd Ryngwladol Sefydlog i Arolygiaethau (SICI) wedi annog dealltwriaeth ryngwladol o rôl Estyn o ran effeithio ar addysg a hyfforddiant yng Nghymru. Mae wedi sicrhau bod gwybodaeth sydd ar gael ar y wefan yn berthnasol a'i bod yn adlewyrchu'r fframwaith a'r arweiniad arolygu presennol yn gywir. Roedd cysylltiad agos rhwng hyn a chyfraniad Estyn at astudiaeth gymharol o saith o arolygiaethau yn Ewrop gan Ilse de Volder o Arolygiaeth Flanders.

Mae gan Estyn gysylltiad agos â SICI. Dros y flwyddyn ddiwethaf, mae wyth AEM wedi mynychu cynadleddau a gweithdai yn Norwy, Yr Iseldiroedd, Sweden ac Estonia yn ymdrin ag amrywiaeth o destunau. Roedd y gweithdy yn Norwy ar fesur canlyniadau cymdeithasol yn cysylltu'n agos â gwaith Estyn ar les. Roedd diddordeb gan lawer o arolygiaethau Ewrop yn y modd y mae Estyn yn llunio barnau ar safonau lles disgyblion, tra bod eu ffocws hwy yn tueddu bod ar ddarpariaeth yn unig. Arweiniodd y gynhadledd yn Sweden ynglŷn ag effaith arolygu at y casgliad nad oes unrhyw dystiolaeth glir gan lawer o wledydd o effaith arolygu ar ddeilliannau gwell i ddysgwyr. Estyn yw un o'r ychydig arolygiaethau sy'n cynnal ymweliadau dilynol i arfarnu'r cynnydd y mae ysgolion wedi'i wneud a'r effaith a gaiff y cynnydd hwn ar safonau. Teimlai'r AEM a ymwelodd ag Estonia nad oedd unrhyw esboniad clir ynghylch pam mae Estonia'n gwneud mor dda yn yr asesiadau PISA. Mae pawb sy'n mynd ar yr ymweliadau hyn yn paratoi adroddiad arfarnol, byr fel bod modd rhannu'u profiadau ymhlith cydweithwyr drwy eu cyhoeddi ar Sharepoint ac yn Eich Estyn. Mae hyn yn cynyddu ymwybyddiaeth o waith rhyngwladol Estyn, ond mae hefyd yn gwneud cymariaethau diddorol rhwng systemau arolygu ac yn codi cwestiynau sylfaenol ynglŷn â diben a chanlyniadau arolygu.

Mae Estyn wedi croesawu grwpiau o arolygwyr o Wlad Pwyl a Malta i gyflwyniadau a digwyddiadau hyfforddi ynglŷn ag arolygu yng Nghymru. Bydd dirprwyaeth o Japan yn ymuno â ni am fore ym Mehefin. Rhown drosolwg eang o arolygu yng Nghymru i'n hymwelwyr rhyngwladol, ac ymatebwn i'w cwestiynau penodol. Mae hyn yn meithrin perthnasoedd rhyngwladol cadarnhaol, yn galluogi Estyn i gefnogi eraill wrth ddatblygu'u systemau arolygu ac yn ein galluogi ni i gymharu ein harferion ag arferion gwledydd eraill.

### **Astudiaeth achos – cynhadledd llythrennedd**

Ar 14, 15, 20 a 22 Mawrth, cynhaliodd Estyn gyfres o gynadleddau i hyrwyddo arfer orau yn natblygiad medrau llythrennedd disgyblion ar draws y cwricwlwm.

Mynychwyd pob digwyddiad gan gynrychiolwyr o ysgolion cynradd ac ysgolion uwchradd cyfrwng Cymraeg a Saesneg, yn cynrychioli rhyw 15% o'r holl ysgolion ledled Cymru. Daeth dros 250 o gynrychiolwyr i'r cynadleddau; penaethiaid ysgolion, uwch reolwyr ac arweinwyr llythrennedd yn ogystal ag ymgynghorwyr awdurdodau lleol.

Nod y gynhadledd oedd cefnogi ysgolion i roi mwy o flaenoriaeth i fedrau llythrennedd wrth ddylunio a chynllunio'r cwricwlwm. Cymerodd PAEM ac un o Gyfarwyddwyr Strategol Estyn eu tro i agor y gynhadledd, a phwysleisiodd eu cyfranogiad statws a phwysigrwyd y ffocws i ysgolion. Pwysleisiodd y rhaglen yr angen am well dilyniant a mwy o her mewn gweithgareddau sy'n hyrwyddo medrau llythrennedd disgyblion ar draws y cwricwlwm. Fe wnaeth y gynhadledd hefyd gynnwys ffocws ar ffyrdd i wella asesu ac olrhain datblygiad medrau llythrennedd disgyblion ar draws y cwricwlwm.

Roedd pob un o'r pedair cynhadledd yn cynnwys dau weithdy a gafodd eu cyflwyno gan ysgolion lle mae arolygu wedi nodi arfer dda. Darparwyd trydydd gweithdy gan Estyn ac roedd yn gyfle i gynrychiolwyr glywed am strategaeth ac arweiniad Estyn ar arolygu llythrennedd.

Roedd yr ymateb i'r gynhadledd gan y cynrychiolwyr yn gadarnhaol iawn. Mae llawer o'r arfarniadau'n dangos ei bod yn llwyddiannus o ran pwysleisio'r angen i ysgolion roi medrau llythrennedd wrth graidd y cwricwlwm. Yn ogystal, cred y cynrychiolwyr y bydd yr enghreifftiau o arfer orau yn eu helpu i ddod o hyd i ffyrdd i sicrhau bod gwella medrau llythrennedd disgyblion yn ganolog i ddylunio'r cwricwlwm yn ogystal â rhoi cyfleoedd gwell a mwy effeithiol i ddisgyblion i gymhwyso a datblygu'u medrau llythrennedd mewn ystod eang o waith.

## Amcan 4: Datblygu Estyn fel sefydliad 'gwerth gorau' ac fel cyflogwr o ddewis

Beth y dywedom y byddem yn ei wneud...

Beth rydym wedi'i wneud...

1	<p><b>Hyrwyddo:</b></p> <ul style="list-style-type: none"> <li>• dwyieithrwydd;</li> <li>• cynaliadwyedd;</li> <li>• cydraddoldeb ac amrywiaeth;</li> <li>• iechyd a lles;</li> <li>• hawliau dynol; a</li> <li>• chynhwysiant.</li> </ul>	<ul style="list-style-type: none"> <li>• datblygu Cynllun Iaith Gymraeg newydd, sy'n cynnal ein hymrwymiad i weledigaeth a chyfeiriad strategol Llywodraeth Cymru a amlinellir yn 'Cymru Well'<sup>1</sup>;</li> <li>• cynnal ein hymrwymiad i ddyfodol cynaliadwy, fel yr amlinellir mewn polisïau cenedlaethol, mynychu seminarau a drefnwyd gan Lywodraeth Cymru, a rhoi ein cynllun gweithredu amgylcheddol ar waith a pharatoi ar gyfer ail-achredu Safon y Ddraig Werdd yn 2012;</li> <li>• cynhyrchu ein Cynllun Cydraddoldeb Strategol, sy'n datblygu ymhellach ein hymagwedd at gydraddoldeb ac amrywiaeth ym mhob un o'n gweithgareddau, gan adeiladu ar y dyletswyddau yn Neddf Cydraddoldeb 2010;</li> <li>• cynnal ein hymrwymiad i iechyd a lles cyflogeion, er enghraifft trwy ddarparu archwiliadau iechyd blynyddol i staff a gweithgareddau eraill sy'n cefnogi achrediad y Safon Iechyd Corfforaethol;</li> <li>• hyrwyddo cydbwysedd priodol rhwng bywyd a gwaith i'n staff trwy gefnogi'r rheini sydd wedi symud i weithio o gartref, drwy strategaeth 'cadw mewn cysylltiad', gan gynnwys monitro effeithlonrwydd ac effeithiolrwydd parhaus y trefniadau hyn; a</li> <li>• pharhau i adeiladu ar yr arfer dda a gafodd gydnabyddiaeth yn yr adolygiad Buddsoddwyr mewn Pobl (BmP) yn 2011, gan weithio mewn partneriaeth â staff ac undebau llafur i weithredu pwyntiau yn ymwneud â gwelliant parhaus a nodir drwy BmP ac Arolwg Pobl y Gwasanaeth Sifil yn 2011 (gweler yr astudiaeth achos i gael mwy o fanylion).</li> </ul>
---	--	---

<sup>1</sup> <http://wales.gov.uk/topics/improvingservices/bettervfm/?lang=cy>

<p><b>2</b></p>	<p><b>Parhau i ddatblygu a rhoi ein cynlluniau trawsnewid ar waith, tra'n sicrhau bod ein rhwymedigaethau statudol yn cael eu cyflawni'n ddiogel.</b></p>	<ul style="list-style-type: none"> <li>• rhoi ein prosiectau trawsnewid (BRISK<sup>1</sup>) ar waith trwy weithgorau gweithredol;</li> <li>• cynnal lefelau uchel o ymddiriedaeth a chydweithredu rhwng rheolwyr a staff mewn materion sy'n effeithio ar Estyn (tystiolaeth drwy ganlyniadau'r Arolwg Pobl), gyda'r bwriad o wella ein perfformiad busnes a lles y bobl sy'n gweithio yma, ac adeiladu ar y perthnasoedd gweithio llwyddiannus a sefydlwyd trwy fforymau strategol a gweithredol yr Undebau Llafur/Rheolwyr; a</li> <li>• pharhau â'n rhaglen datblygu ac adolygu polisïau trwy ddiweddarau ein polisïau Adnoddau Dynol i adlewyrchu newidiadau statudol ac arfer gyfredol ac arfer orau.</li> </ul>
<p><b>3</b></p>	<p><b>Datblygu ac ymgorffori diwylliant sy'n adlewyrchu ein gwerthoedd newydd ac yn cyfleu'r rhain yn effeithiol yn fewnol ac yn allanol.</b></p>	<ul style="list-style-type: none"> <li>• parhau i ddatblygu strwythur gweithlu a rhaglen drefniadaeth hyblyg i ddiwallu anghenion busnes sy'n datblygu, fel cynnal arolygiadau yn fewnol;</li> <li>• o fewn cyfyngiadau'r Gwasanaeth Sifil a lefelau fforddiadwyedd, recriwtio a chadw staff, gan sicrhau eu bod yn ymgymryd yn llawn â phopeth y maent yn ei wneud er mwyn gwireddu ein gweledigaeth;</li> <li>• adolygu disgrifiadau swydd a chwblhau ymarferiad arfarnu swyddi ar gyfer swyddi staff y Gwasanaethau Corfforaethol, ac adolygu rolau Swyddogion Arweiniol a rolau Arweiniol Sector staff AEM i ganolbwyntio ar gyflawni amcanion strategol, gwella arweinyddiaeth ddsbarthedig a sicrhau boddhad mewn swydd;</li> <li>• ymateb yn briodol i ganfyddiadau Arolwg Pobl y Gwasanaeth Sifil 2011 a gweithio gyda staff i fynd i'r afael ag unrhyw faterion pryder, trwy Grŵp Hyfforddi a Datblygu Estyn;</li> <li>• defnyddio ein system fewnrwyd i ymgysylltu â staff a datblygu ffyrdd newydd o'u cynnwys a chyfathrebu â nhw; a</li> </ul>

<sup>1</sup> Mae gweithgor BRISK yn rheoli **cyflwyno** prosiectau mewn perthynas ag Arfer Orau, Cyngor Polisi a Strategaeth Cylch Gwaith, Strategaeth Systemau Gwybodaeth, a Rheoli Gwybodaeth.

		<ul style="list-style-type: none"> <li>• pharhau i gyflwyno strategaeth gyfathrebu allanol sy'n ategu ac yn cefnogi ein hamcanion a'n gwerthoedd strategol, gan wneud y gorau o botensial ein gwefan newydd.</li> </ul>
4	<p><b>Datblygu gallu cryfach o ran lleoli staff a chynllunio'r gweithlu sy'n cyflawni gwerth am arian ac yn ategu ein hamcanion strategol.</b></p>	<ul style="list-style-type: none"> <li>• parhau i weithredu ein rhaglen cynllunio'r gweithlu i adlewyrchu'r gostyngiadau yn ein cyllideb a rheoli gofynion ar gyfer Arolygwyr Ychwanegol wedi'u contractio'n fewnol yn uniongyrchol;</li> <li>• seilio ein dull o gynllunio'r gweithlu ar ddisgyblaethau rheoli prosiect ac annog hyblygrwydd, cyfrifoldeb, blaengaredd ac arloesedd; a</li> <li>• chryfhau cynhwysedd mewnol o ran defnyddio ein hofferyn cynllunio busnes, COBAS, i gynllunio rhaglen waith sy'n defnyddio arolygwyr yn effeithlon ac sy'n ymateb yn gyflym ac yn hyblyg i newidiadau na ellir eu rhagweld mewn gofynion y gweithlu.</li> </ul>
5	<p><b>Darparu cyfleoedd hyfforddi a datblygu ar gyfer ein staff i sicrhau bod ganddynt y medrau, y wybodaeth a'r gallu i gyflawni eu tasgau yn hyderus.</b></p>	<ul style="list-style-type: none"> <li>• rhoi'r strategaeth hyfforddi a datblygu ar waith, gan gynnal ein harbenigedd ac adeiladu arno;</li> <li>• parhau i gefnogi a datblygu gwybodaeth a medrau staff trwy adolygu medrau pob un o'n staff a chynnal ein rhaglen datblygu hyfforddiant, gan gynnwys rhaglen benodol i ddatblygu haen rheolwyr canol Estyn o fewn Gwasanaethau Corfforaethol;</li> <li>• parhau i ddarparu cyfleoedd hyfforddi a chysgodi ar gyfer pob arolygydd i ddatblygu gweithlu a all arolygu ar draws sectorau lluosog;</li> <li>• darparu cyfleoedd i staff gael profiad o rolau a chyfrifoldebau newydd, er enghraifft fel Swyddogion Arweiniol, er mwyn gwella'r cynhwysedd trefniadol angenrheidiol i gyflawni ein hamcanion strategol; a</li> <li>• rhoi rhaglen hyfforddiant corfforaethol ar waith i gefnogi datblygiad proffesiynol parhaus.</li> </ul>



6	<p><b>Datblygu a rhoi polisïau a phrosesau cynllunio ar waith i sicrhau ein bod yn cyflawni ein hamcanion strategol.</b></p>	<ul style="list-style-type: none"> <li>• parhau i roi'r Strategaeth Systemau Gwybodaeth ar waith, a fydd yn cefnogi cyflawni amcanion strategol Estyn ac yn galluogi gweithio mwy ystwyth a hyblyg;</li> <li>• gwella ein systemau arolygu i awtomeiddio sefydlu ein Hystafelloedd Arolygu Rhithwir a hwyluso cipio gwybodaeth yn ein systemau cronfa ddata;</li> <li>• defnyddio ein system cynllunio busnes fel cyfrwng i ddyrannu beichiau gwaith yn hyblyg, i sicrhau bod ein hadnoddau yn cael eu defnyddio yn y ffordd fwyaf effeithlon ac effeithiol;</li> <li>• datblygu cyfleuster cynadleddau mewnol i ddarparu dewis hyblyg a chost isel ar gyfer darparu hyfforddiant i staff Estyn ac adnoddau arolygu allanol (arolygwyr ychwanegol, arolygwyr lleig ac arolygwyr cymheiriaid);</li> <li>• defnyddio ein Grŵp Rheoli Gwybodaeth i ddatblygu ac ymgorffori arfer dda mewn rheoli gwybodaeth, a diweddarau ein polisïau'n ymwneud â Llywodraethu Gwybodaeth; a</li> <li>• pharhau i ddefnyddio arferion cynaliadwy i leihau effaith amgylcheddol a lleihau costau.</li> </ul>
7	<p><b>Datblygu a rhoi prosesau cynllunio ariannol ar waith sy'n cyflawni gwerth am arian ac yn ategu ein hamcanion strategol.</b></p>	<ul style="list-style-type: none"> <li>• adolygu prosesau rheoli cyllideb, diweddarau ein Llawlyfr Cyllid a gwella arweiniad a chymorth ar gyfer rheolwyr sy'n gyfrifol am gyllidebau, a sicrhau bod prosesau mewnol ar waith i ddiogelu yn erbyn camddefnyddio cyllid;</li> <li>• parhau i weithredu proses rheoli prosiectau i symleiddio prosesau a thasgau sicrhau ansawdd mewn perthynas â chynhyrchu Adroddiad Blynyddol a Chyfrifon Estyn;</li> <li>• parhau i ddarparu rheolaethau a safonau cyson ar gyfer ein harferion caffael, gan ymestyn ein defnydd pellach o e-gaffael, yn enwedig mewn perthynas â chontractau arolygu, gan felly helpu lleihau costau a gostwng effaith amgylcheddol systemau papur; a</li> <li>• chynnal lefelau uchel o sicrwydd archwilio mewnol mewn perthynas â'n systemau a'n prosesau ariannol.</li> </ul>

## **Astudiaeth achos ar ymgysylltu â chyflogeion**

Mae Estyn yn cyfranogi yn yr 'Arolwg Pobl', sef arolwg blynyddol y Gwasanaeth Sifil cyfan o agweddau a phrofiadau staff o weithio, sy'n darparu mesurau cyson o lefelau ymgysylltu â chyflogeion ac agweddau staff ar draws y Gwasanaeth Sifil. Mae canlyniadau'r arolwg yn rhoi gwybodaeth o ansawdd uchel i ni am ymgysylltu a phrif ysgogwyr ymgysylltu yn Estyn, gan ein helpu i ddeall sut mae ein cyflogeion yn teimlo ynglŷn â'u gwaith a'r sefydliad. Ers i ni gyfranogi gyntaf yn yr arolwg yn 2010, rydym wedi gweithredu i fynd i'r afael â nifer o faterion y dywedodd ein cyflogeion wrthym eu bod yn bwysig iddynt hwy.

Mae canlyniadau arolwg 2011 yn dangos fod Estyn yn parhau â lefelau uchel o ymgysylltu sy'n sylweddol uwch na meincnodau'r Gwasanaeth Sifil 2011 a meincnodau perfformwyr uchel<sup>1</sup>. Cynyddodd ein mynegai ymgysylltu<sup>2</sup> dri phwynt canran i 70% o 2010, gan ein gosod yn chweched o'r 97 o sefydliadau a gyfranogodd yn yr arolwg. Tynnodd y canlyniadau sylw at ble gwnaed gwelliannau ers 2010, gan gynnwys cynnydd sylweddol mewn lefelau ymgysylltu yn y Gwasanaethau Corfforaethol.

Yn 2011, y themâu â'r dylanwad mwyaf ar lefelau ymgysylltu yn Estyn oedd 'arweinyddiaeth a rheoli newid', 'fy ngwaith', a 'fy rheolwr'. Mae ein cyflogeion yn teimlo bod eu gwaith yn ddiddorol, yn heriol a'i fod yn rhoi iddynt ymdeimlad o gyflawni'n bersonol, ac mae barn cyflogeion ynglŷn â newid wedi gwella, yn enwedig mewn perthynas â newid yn cael ei reoli'n dda, a bod newidiadau, pan gânt eu gwneud, yn newidiadau er gwell.

Fodd bynnag, mae cyfleoedd i wella ymgysylltu, a bydd y canlyniadau'n galluogi ein Gweithgor Ymgysylltu â Chyflogeion i gynllunio a gweithredu dros y flwyddyn i ddod i fynd i'r afael â materion allweddol a gwella ymgysylltu yn Estyn.

Mae canlyniadau Arolwg Pobl 2011 Estyn ar gael o [www.estyn.gov.uk](http://www.estyn.gov.uk)

<sup>1</sup> Yr 25% uchaf o'r holl sefydliadau a gymerodd ran

<sup>2</sup> Mae'r mynegai ymgysylltu yn mesur lefel ymgysylltiad ein cyflogeion â'r sefydliad.

## Aelodau Bwrdd Estyn

Yn ystod 2011-2012, roedd y bobl ganlynol yn aelodau o Fwrdd Strategol Estyn ar gyfer y flwyddyn lawn, oni nodir yn wahanol.

### Cyfarwyddwyr anweithredol

Mae gan **Mrs Julie James** nifer o swyddi cyhoeddus. Mae'n Aelod Bwrdd annibynnol o Fwrdd Iechyd Lleol Hywel Dda, yn Ddirprwy Gadeirydd Awdurdod Parc Cenedlaethol Bannau Brycheiniog, yn Gyfarwyddwr Partneriaeth Twristiaeth Ranbarthol De Cymru, ac yn Ddirprwy Gadeirydd Pwyllgor Safonau Sir Gaerfyrddin. Mae hefyd yn Ddirprwy Gadeirydd ar gyfer Cadwch Gymru'n Daclus. Yn flaenorol, roedd yn Gyfarwyddwr Personél ar gyfer Monarch Airlines. Daeth ail benodiad 3-blynedd (olaf) Julie James fel Cyfarwyddwr anweithredol i ben ar 31 Mawrth 2012.

Mae **Mr Andrew Bellamy** yn aelod o Banel Dyfarnu Cymru ac yn cyflawni gwaith fel adolygydd cymheiriaid ar gyfer Arolygiaeth Gofal Iechyd Cymru. Yn flaenorol, roedd yn Brif Weithredwr Ymddiriedolaeth Iechyd Glan y Môr ac yn Gyfarwyddwr Gweithredol Ymddiriedolaeth GIG Abertawe.

Yn dilyn gyrfa mewn addysg, ymddeolodd **Dr Haydn Edwards** fel Pennaeth a Phrif Weithredwr Coleg Menai yn 2009. Ar hyn o bryd, mae'n Ddirprwy Lywydd ac yn un o Ymddiriedolwyr Amgueddfa Cymru, yn Gadeirydd Panel y Sector Bwyd a Ffermio ac yn Gadeirydd ac yn Gyfarwyddwr anweithredol ar gyfer Rheilffordd Llyn Padarn.

### Uwch swyddogion

**Mrs Ann Keane** – Prif Swyddog Ei Mawrhydi dros Addysg a Hyfforddiant yng Nghymru a'r Swyddog Cyfrifo

**Mr Simon Brown** – Cyfarwyddwr Strategol

**Mr Meilyr Rowlands** – Cyfarwyddwr Strategol

Mae Estyn yn cynnal cofrestr buddiannau ar gyfer aelodau'r Bwrdd a chofrestr buddiannau ar gyfer yr holl gyflogaion parhaol, y rhai sydd ar secondiad a staff dros dro. Nid oes gan yr un aelod o'r Bwrdd swydd cyfarwyddwr na buddiannau arwyddocaol eraill a all wrthdaro â'u cyfrifoldebau rheoli.

### Cyflogau

Rhoddir manylion am gyflog Prif Arolygydd Ei Mawrhydi dros Addysg a Hyfforddiant yng Nghymru ac uwch swyddogion eraill o Fwrdd Estyn yn yr Adroddiad Cyflogau sydd wedi'i gynnwys yn Adran 2 (Cyfrifon blynyddol 2011-12).

Ni chaiff cyfarwyddwyr anweithredol eu talu, ond gallant hawlio honorariwm misol o £423.00 (£582.00 y mis ar gyfer Cadeirydd y Pwyllgor Archwilio) a chostau teithio a chynhaliaeth, yn ogystal â thaliadau honorariwm am waith ymgynghorol ychwanegol fel cymryd rhan mewn paneli recriwtio. Yn 2011-2012, cyfanswm gwerth yr hawliadau honorariwm oedd £19,343.07, a hawliwyd cyfanswm o £439.19 i ad-dalu

costau teithio a chynhaliaeth hefyd.

### **Y Pwyllgor Archwilio**

Caiff y Pwyllgor Archwilio, sy'n cynnwys cyfarwyddwyr anweithredol o Fwrdd Strategol Estyn, ei gadeirio gan un o'r cyfarwyddwyr anweithredol. Mae'r Pwyllgor yn cynorthwyo'r Swyddog Cyfrifo yn ei chyfrifoldebau dros ystyriaethau risg, rheoli, llywodraethu a sicrwydd, a chafwyd presenoldeb llawn yn ei bedwar cyfarfod yn ystod 2011-2012. Ni fu'n rhaid i'r Pwyllgor ystyried unrhyw ddigwyddiadau arwyddocaol na materion yn ymwneud â barnu neu reolaeth yn ystod y flwyddyn.

### **Y Pwyllgor Cyflogau**

Mae Pwyllgor Cyflogau Estyn yn is-bwyllgor sefydledig o'r Bwrdd Strategol, ac mae ganddo ddiben penodol i ddarparu cyngor ac argymhellion ar gyflog PAEM, ac am benderfynu ar gyflog aelodau eraill Estyn o'r Uwch Wasanaeth Sifil, yn seiliedig ar gyngor ac argymhellion PAEM. Caiff y pwyllgor ei gadeirio gan un o gyfarwyddwyr anweithredol Estyn. Cyfarfu un waith yn ystod 2011-2012 ac roedd presenoldeb llawn yn y cyfarfod. (Rhoddir mwy o wybodaeth ar dudalen **40** yn Adran 2 o'r adroddiad hwn.)

## **Adran 2**

# **Cyfrifon blynyddol 2011-2012**

## Sylwebaeth ar reolaeth

### Fformat y cyfrifon

Paratowyd y datganiadau ariannol hyn o dan Baragraff 5(2) Atodlen 6 Deddf Llywodraeth Cymru 1998, yn unol â'r cyfarwyddyd Cyfrifon a gyhoeddwyd gan Drysorlys EM. Gellir cael copi o'r cyfarwyddyd hwnnw gan Estyn yn Llys Angor, Heol Keen, Caerdydd CF24 5JW.

Mae'r cyfrifon hyn yn adlewyrchu asedau, rhwymedigaethau ac alldro ariannol Estyn. Nid oes ganddo is-gwmnïau.

### Gwybodaeth gefndir statudol a chyllid

Estyn yw swyddfa Prif Arolygydd Ei Mawrhydi dros Addysg a Hyfforddiant yng Nghymru. Corff y Goron ydyw, a sefydlwyd dan Ddeddf Addysg 1992. Mae Estyn yn annibynnol ar Gynulliad Cenedlaethol Cymru, ond yn cael ei ariannu gan Lywodraeth Cymru dan Adran 104 Deddf Llywodraeth Cymru 1998.

### Prif weithgareddau

Mae gan Brif Arolygydd Ei Mawrhydi dros Addysg a Hyfforddiant yng Nghymru ystod eang o gyfrifoldebau arolygu statudol. Caiff y cyfrifoldebau hyn eu cyflawni trwy raglen arolygu flynyddol sy'n cynhyrchu adroddiadau a data ar bob sector addysg a hyfforddiant yng Nghymru. Arolygu yw prif faes gweithgarwch Estyn o ran yr adnoddau a ddefnyddir.

Yn ogystal, mae Estyn yn ymgymryd ag ystod o adolygiadau ac ymchwiliadau thematig bob blwyddyn, y cytunir arnynt â Gweinidog Addysg a Sgiliau Llywodraeth Cymru. Cynlluniwyd y rhain i roi cyngor i lywio datblygu, gweithredu ac adolygu polisi cenedlaethol. Mewn rhai achosion, mae'r Prif Arolygydd hefyd yn dechrau ei hadolygiadau ac ymchwiliadau ei hun.

### Prif nod ac amcanion strategol

#### Ein cenhadaeth a'n gweledigaeth

Ein cenhadaeth yw cyflawni rhagoriaeth i bob dysgwr yng Nghymru trwy ddarparu gwasanaeth arolygu a chyngor annibynnol, o ansawdd uchel. Ein gweledigaeth yw cael ein cydnabod trwy arbenigedd ein staff fel llais awdurdodol ar addysg a hyfforddiant yng Nghymru.

#### Ein gwerthoedd

Mae popeth a wnawn yn adlewyrchu ein cenhadaeth, ein gweledigaeth a'n gwerthoedd, sef:

- sicrhau bod **dysgwyr** a dinasyddion **wrth wraidd ein gwaith**;
- gweithredu gyda **didwylledd**, **uniondeb** a **gwrthrychedd**, gan ddangos y safonau gorau o ran gwasanaeth cyhoeddus;

- gweithio mewn **partneriaeth** gydag eraill, tra'n cynnal ein **hannibyniaeth**;
- dangos **arweinyddiaeth** a **gwaith tîm** effeithiol ar bob lefel;
- **gwerthfawrogi pobl** a'u cyfraniadau;
- annog **cyfrifoldeb**, **blaengaredd** ac **arloesedd**; a
- meithrin amgylchedd gweithio **atyniadol** ac **iach**.

### Ein hamcanion strategol

Mae gan Estyn rôl unigryw mewn cefnogi'r ymdrech i sicrhau rhagoriaeth mewn dysgu, trwy:

- ddarparu atebolrwydd cyhoeddus ar gyfer defnyddwyr gwasanaeth ar ansawdd a safonau darpariaeth addysg a hyfforddiant yng Nghymru;
- llywio datblygiad polisi cenedlaethol gan Weinidogion a swyddogion Llywodraeth Cymru; a
- hyrwyddo lledaenu arfer orau wrth gyflwyno addysg a hyfforddiant yng Nghymru.

Dyma yw dibenion craidd ein gwaith ac mae'n hanfodol eu bod i gyd yn cael eu cyflawni mor effeithiol ag y bo modd.

Wrth wneud hynny, mae'r un mor bwysig bod Estyn yn parhau i ddatblygu fel **sefydliad 'gwerth gorau' a 'chyflogwr o ddewis'** dynamig.

### Cyfle cyfartal

Mae Estyn yn gyflogwr cyfle cyfartal, ac yn ymroddedig i sicrhau bod ein sefydliad yn rhydd o unrhyw fath o wahaniaethu anghyfreithlon, erledigaeth, bwlio neu aflonyddu oherwydd oed; anabled; rhyw; hunaniaeth rywiol (trawsrywiol); ailbennu rhywedd; priodas a phartneriaeth sifil; beichiogrwydd a mamolaeth; hil; crefydd neu gredo; rhyw; cyfeiriadedd rhywiol; cyfrifoldebau am ddibynyddion; patrymau gwaith (fel yr angen neu'r awydd i weithio oriau rhan-amser); neu ystyriaethau amherthnasol eraill.

Ni ddylai unrhyw berson dderbyn triniaeth lai ffafriol oherwydd unrhyw un o'r nodweddion gwarchoddedig a restrir uchod. Yn ogystal, byddwn yn sicrhau nad yw unrhyw un yn cael ei roi dan anfantais gan amodau neu ofynion na allwn ddangos bod cyfiawnhad drostynt.

Disgwyliwn i gyflogeion, secondeion, a rhai eraill sy'n ymgymryd â gwaith ar ein rhan, ymddwyn yn unol â'n polisi cyfle cyfartal o ran eu trafodion gydag aelodau'r cyhoedd a pherthnasoedd gyda chydweithwyr.

Ni fydd Estyn yn goddef gwahaniaethu, erledigaeth, bwlio nac aflonyddu, yn uniongyrchol nac yn anuniongyrchol, yn fwriadol nac yn anfwriadol, yn erbyn unrhyw berson ar unrhyw sail o gwbl gan gynnwys, ond heb fod yn gyfyngedig, i'r rhai a grybwyllir uchod.

Mae Estyn yn dilyn Cod Ymarfer y Gwasanaeth Sifil ar gyfer cyflogi pobl anabl, sy'n ceisio sicrhau na ddigwydd unrhyw wahaniaethu ar sail anabled, a bod cyflogaeth a dyrchafiad mewn gyrfa yn Estyn wedi'i seilio'n llwyr ar allu, cymwysterau ac addasrwydd ar gyfer y gwaith.

Yn 2011-2012 cynhyrchodd Estyn ei Gynllun Cydraddoldeb Strategol cyntaf i gydymffurfio â Deddf Cydraddoldeb 2010. Mae hwn yn amlinellu ymrwymiad Estyn i sicrhau Cydraddoldeb a'r ffyrdd o gyflawni hyn. Gellir cael copi o'r Cynllun o wefan Estyn.

### Data absenoldeb salwch

DPA

Prif fesurau		
Mesur	2011-2012	2010-2011
Cyfradd absenoldeb salwch	3.20%	2.37%
Cyfran y staff yn cronni absenoldeb salwch	47.6%	49.5%
Cyfartaledd y diwrnodau gwaith a gollwyd fesul cyflogai	6.8 diwrnod	5.4 diwrnod
Cyfartaledd y cyfnod absenoldeb	8.2 diwrnod	5.66 diwrnod
Achlysuron absenoldeb salwch	87 achlysur	99 achlysur

### Lledaenu gwybodaeth

Mae Estyn yn annog rhannu gwybodaeth a syniadau, ac yn ceisio manteisio'n llawn ar dechnoleg gyfoes i gyflawni'r nodau hyn. Mae gan Estyn wefan lle y gellir cael gwybodaeth am y sefydliad, ynghyd â'i adroddiadau a'i gyngor. Mae cyhoeddiadau ar y safle hwn wedi'u seilio ar dystiolaeth arolygu sy'n cwmpasu amrywiaeth o bynciau ym maes addysg a hyfforddiant. Mae safle mewnwyd ar gael i'r holl staff hefyd ar lwyfan Microsoft SharePoint. Mae Estyn yn cyflwyno 'Materion Gwaith' i'r holl staff yn rheolaidd, sy'n rhoi gwybodaeth a'r newyddion diweddaraf mewn perthynas â pholisïau, gweithdrefnau, arweiniad cyffredinol a digwyddiadau sy'n effeithio ar staff a'r sefydliad cyfan. Sefydlwyd grwpiau rheoli strwythuredig i drafod a lledaenu gwybodaeth ar lefelau strategol, corfforaethol a gweithredol. Cynhelir cyfarfodydd corfforaethol a chyfarfodydd grŵp yn rheolaidd i rannu syniadau a gwybodaeth. Caiff deilliannau o gyfarfodydd eu rhannu trwy gofnodion sydd ar gael i staff. Mae Estyn yn gweithredu nifer o brotocolau gyda chyrrff cyhoeddus eraill, trwy Femoranda o Ddealltwriaeth yn bennaf.

### Cynaliadwyedd

Nid oes gofyniad ar Estyn i gynhyrchu datganiad cynaliadwyedd llawn fel rhan o'r Adroddiad Blynyddol a Chyfrifon hwn. Fodd bynnag, y llynedd parhaom â'n hymrwymiad tuag at gynaliadwyedd trwy weithio i gyflwyno ein cynllun gweithredu amgylcheddol. Mae ein prosesau arolygu hefyd yn cynnwys edrych ac adrodd ar gynaliadwyedd, a'i hyrwyddo o fewn darparwyr addysg a hyfforddiant unigol.

Parhawn i adolygu a gweithredu prosesau i gefnogi ein targedau amgylcheddol. Yn ystod y flwyddyn, er enghraifft, mae defnyddio Ystafelloedd Arolygu Rhithwir (YAR) wedi lleihau maint costau papur, negeswyr, teithio a chostau cysylltiedig.

### Polisi talu

DPA

Yn 2011-2012, fe wnaethom weithio i gydymffurfio â'n cyfrifoldebau dan Ddeddf Talu Dyledion Masnachol yn Hwyr (Llog) 1998, i dalu anfonebau diamheuol cyflenwyr o fewn 30 diwrnod o dderbyn nwyddau neu wasanaethau neu anfoneb ddilys, pa un bynnag yw'r hwyraf. Datgenir y polisi hwn yn y Telerau ac Amodau ar gyfer



Contractau Estyn. Cyflawnwyd hyn ar gyfer 99.9% o'r holl gyfryw daliadau a wnaed yn 2011-2012 (2010-2011: 99.9%).

### Digwyddiadau'n ymwneud â data personol

Yn Adroddiad Cynnydd Interim Swyddfa'r Cabinet ar Weithdrefnau Trin Data, a gyhoeddwyd ar 17 Rhagfyr 2007 ('Adroddiad Swyddogol', colofn 98WS), gwnaeth y Llywodraeth ymrwymiad y byddai adrannau'r llywodraeth yn cynnwys gwybodaeth am reoli risg yn eu hadroddiadau blynyddol. Yn unol â hynny, mae gofyn i Estyn adrodd ar wybodaeth mewn perthynas â digwyddiadau'n ymwneud â data personol yn ei gyfrifon adnoddau blynyddol.

### Cwmpas gofynnol data personol wedi'i ddiogelu

Yn unol ag arweiniad y Cabinet, mae gofyn i Estyn nodi data sy'n cael ei ddal ganddo neu gan ei bartneriaid cyflwyno unigol, y gallai rhyddhau neu golli'r data hwn achosi niwed neu drallod i unigolion. Rhaid i hyn gynnwys, ar y lleiaf, yr holl ddata sy'n disgyn i un neu ddau o'r categorïau isod.

- A Unrhyw wybodaeth sy'n cysylltu un neu fwy o bobl byw, adnabyddadwy â gwybodaeth amdanynt y byddai rhyddhau'r wybodaeth hon yn peri risg sylweddol o niwed neu drallod iddynt, fel y dangosir yn y tabl isod.

1 Un neu fwy o'r darnau o wybodaeth y gellir eu defnyddio ar y cyd â gwybodaeth sy'n eiddo cyhoeddus er mwyn adnabod unigolyn	Wedi'i gyfuno â	2 Gwybodaeth am yr unigolyn hwnnw y byddai ei rhyddhau yn debygol o achosi niwed neu drallod
Enw/ cyfeiriad (cartref neu fusnes neu'r ddau)/ cod post/ e-bost/ rhifau ffôn/ rhif trwydded yrru/ dyddiad geni  [Sylwer bod rhif trwydded yrru wedi'i gynnwys yn y rhestr hon gan ei fod yn rhoi dyddiad geni a rhan gyntaf y cyfenw yn uniongyrchol.]		Data personol sensitif fel y'i diffinnir gan A.2 Deddf Diogelu Data, gan gynnwys cofnodion sy'n gysylltiedig â'r system cyfiawnder troseddol, ac aelodaeth grwpiau  DNA neu ôl bysedd / manylion banc, ariannol neu gardiau credyd / enw bedydd mam / rhif Yswiriant Gwladol / cofnodion treth, budd-daliadau neu bensiwn / cofnodion iechyd / cofnod cyflogaeth / presenoldeb neu gofnodion ysgol / deunydd sy'n gysylltiedig â gwasanaethau cymdeithasol gan gynnwys amddiffyn plant a thai

Nid yw'r rhestrau uchod yn hollgynhwysfawr.

- B Unrhyw ffynhonnell wybodaeth am 1,000 neu fwy o unigolion adnabyddadwy, heblaw gwybodaeth sy'n eiddo cyhoeddus.

Gallai hon fod yn gronfa ddata gyda 1,000 neu fwy o gofnodion yn cynnwys ffeithiau sy'n cael eu crybwyll ym mlwch 1, neu ffolder neu yriant electronig sy'n cynnwys 1,000 neu fwy o gofnodion am unigolion. Eto, mae hon yn safon ofynnol. Gall gwybodaeth am niferoedd llai o unigolion fod yn deilwng o'i hamddiffyn oherwydd natur yr unigolion, natur neu ffynhonnell y wybodaeth, neu raddfa'r wybodaeth.

Gall digwyddiadau, y byddai eu datgelu ynddo'i hun yn peri risg annerbyniol o niwed, gael eu heithrio yn unol â'r eithriadau sydd wedi'u cynnwys yn Neddf Rhyddid Gwybodaeth 2000 neu gallant fod yn destun cyfyngiadau deddfwriaeth arall y DU ynghylch gwybodaeth.

<b>Crynodeb o ddigwyddiadau yn ymwneud â data personol wedi'i ddiogelu yr adroddwyd yn ffurfiol amdanynt i Swyddfa'r Comisiynydd Gwybodaeth yn 2011-2012</b>				
<b>Dyddiad y digwyddiad (mis)</b>	<b>Natur y digwyddiad</b>	<b>Natur y data dan sylw</b>	<b>Nifer y bobl bosibl yr effeithiwyd arnynt</b>	<b>Camau hysbysu</b>
Ddim yn berthnasol	Ddim yn berthnasol	Ddim yn berthnasol	Ddim yn berthnasol	Ddim yn berthnasol
<b>Camau pellach ar y risg gwybodaeth</b>	Ni fu unrhyw ddigwyddiadau i adrodd amdanynt. Fodd bynnag, bydd Estyn yn parhau i fonitro ac asesu ei risgiau gwybodaeth er mwyn nodi a mynd i'r afael ag unrhyw wendidau a sicrhau gwelliant parhaus systemau.			

<b>Crynodeb o ddigwyddiadau eraill yn ymwneud â data personol wedi'i ddiogelu yn 2011-2012</b>		
Mae digwyddiadau yr ystyriodd y Rheolwr Data nad oeddent yn dod o fewn y meini prawf adrodd i Swyddfa'r Comisiynydd Gwybodaeth ond sydd wedi'u cofnodi'n ganolog yn Estyn wedi'u rhoi yn y tabl isod. Nid yw digwyddiadau bychan, lleol yn cael eu cofnodi'n ganolog ac ni chânt eu cynnwys yn y ffigurau hyn.		
<b>Categori</b>	<b>Natur y digwyddiad</b>	<b>Cyfanswm</b>
I	Colli offer neu ddyfeisiadau electronig nad ydynt wedi'u diogelu'n ddigonol, neu ddogfennau papur, o safleoedd diogel y Llywodraeth	Dim
II	Colli offer neu ddyfeisiadau electronig nad ydynt wedi'u diogelu'n ddigonol, neu ddogfennau papur, o'r tu hwnt i safleoedd diogel y Llywodraeth	Dim
III	Gwaredu offer neu ddyfeisiadau electronig nad ydynt wedi'u diogelu'n ddigonol, neu ddogfennau papur, mewn modd anniogel	Dim
IV	Datgelu heb awdurdod	Dim
V	Arall	Dim

<b>Cyfanswm nifer y digwyddiadau yn ymwneud â data personol wedi'i ddiogelu blwyddyn ar ôl blwyddyn cyn 2011-2012</b>													
<b>Cyfanswm nifer y digwyddiadau yn ymwneud â data personol wedi'i ddiogelu yr adroddwyd yn ffurfiol amdanynt i Swyddfa'r Comisiynydd Gwybodaeth, yn ôl rhif categori</b>							<b>Cyfanswm nifer y digwyddiadau yn ymwneud â data personol, yn ôl rhif categori</b>						
	I	II	III	IV	V	Cyfanswm		I	II	III	IV	V	Cyfanswm
<b>2011-2012</b>	Dim	Dim	Dim	Dim	Dim	Dim	<b>2011-2012</b>	Dim	Dim	Dim	Dim	Dim	Dim
<b>2010-2011</b>	Dim	Dim	Dim	Dim	Dim	Dim	<b>2010-2011</b>	Dim	Dim	Dim	Dim	Dim	Dim
<b>2009-2010</b>	Dim	Dim	Dim	Dim	Dim	Dim	<b>2009-2010</b>	Dim	Dim	Dim	Dim	Dim	Dim
<b>2008-2009</b>	Dim	Dim	Dim	Dim	Dim	Dim	<b>2008-2009</b>	Dim	Dim	Dim	Dim	Dim	Dim
<b>2007-2008</b>	Dim	Dim	Dim	Dim	Dim	Dim	<b>2007-2008</b>	Dim	Dim	Dim	Dim	Dim	Dim

### Canlyniadau am y flwyddyn

Yn 2011-2012, cyfanswm gwariant refeniw Estyn, net o incwm, oedd £9.7miliwn (£11.3m: 2010-2011) yn erbyn cyllid o £10.437miliwn a oedd ar gael gan Lywodraeth Cymru.

Rhoddir y canlyniadau am y flwyddyn yn y datganiadau canlynol a'r nodiadau cysylltiedig, a dangosant gyfanswm gostyngiad o £1.7miliwn mewn gwariant refeniw yn erbyn ffigur y flwyddyn flaenorol, gan barhau i adlewyrchu rhaglen arbedion effeithlonrwydd Estyn i fodloni targedau a osodwyd o dan yr Adolygiad Cynhwysfawr o Wariant diweddaraf.

Yn ystod 2011-2012, parhaodd Estyn â'i raglen o gynnal arolygiadau ysgolion yn fewnol. Fe wnaeth cyfran yr arolygiadau o ysgolion cynradd ac uwchradd yn cael 'eu harwain gan Estyn', yn hytrach na'u cynnal gan gcontractwyr, godi o 44% yn 2010-2011 i 67% yn 2011-2012. Yn yr un cyfnod, roedd cyfanswm nifer yr arolygiadau o ysgolion cynradd yn 2011-2012 14% yn is na'r flwyddyn flaenorol (mae'n arferol i weld amrywiad bach o flwyddyn i flwyddyn yn nifer yr arolygiadau o fewn cylch chwe blynedd o arolygiadau). Canlyniad net y nifer is o arolygiadau wedi'u contractio'n allanol oedd gostyngiad blwyddyn ar flwyddyn o ryw £703k yng nghostau ein rhaglen arolygu.

Mae 'Costau eraill' (gweler Nodyn 4) wedi'u lleihau'n sylweddol hefyd. Ar ddechrau 2011 fe wnaethom gau ein swyddfa yng Ngogledd Cymru ac ail-drafod y brydles ar gyfer ein swyddfa yng Nghaerdydd ar sail lleihau ein gofod swyddfa. Er i ni leihau arwynebedd llawr ein swyddfa llwyddom i greu ardal gynadleddau yn ein swyddfa yng Nghaerdydd a ddefnyddiwyd i gynnal hyfforddiant a digwyddiadau ar gyfer ein staff, ein hadnoddau arolygu allanol (arolygwyr ychwanegol, arolygwyr cymheiriaid ac arolygwyr lleyg) a'n fforymau rhanddeiliaid - mae hyn wedi helpu lleihau cost gyffredinol lleoliadau ar gyfer cynnal ein rhaglen hyfforddi helaeth.

Wrth roi ein fframwaith arolygu newydd 2010 ar waith, fe wnaethom adolygu gofynion ein systemau gwybodaeth a symleiddio'n prosesau cipio data ac adrodd. Rydym wedi rhoi atebion cost isel ar waith sydd wedi'u teilwra i fodloni ein prosesau gweithredol, ac mae'r rhain wedi creu arbedion sylweddol. Llwyddwyd i wneud arbedion pellach hefyd yn erbyn ein gwariant ar Dechnoleg Gwybodaeth a Chyfathrebu (TGCh) o ganlyniad i gau ein swyddfa yng Ngogledd Cymru.

Yn ystod 2011-2012, cynhaliom nifer gynyddol o arolygiadau'n cael eu harwain gan Estyn heb gynnydd cysylltiedig yn niferoedd ein staff arolygu. Parhaodd cyfyngiadau'r ataliad cyffredinol ar recriwtio o fewn y Gwasanaeth Sifil yn gymwys i Estyn, ac nid aethom ati i lenwi nifer o swyddi arolygu a ddaeth yn wag yn ystod y flwyddyn drwy staff yn ymddeol a diwedd secondiadau. Rhoddodd hyn gryn bwysau ar ein staff ac fe wnaethant ymdopi'n rhyfeddol gyda beichiau gwaith trwm. Fodd bynnag, rydym wedi cydnabod nad yw'r sefyllfa'n un gynaliadwy, yn enwedig wrth i ni symud at drefn pan fydd pob arolygiad yn cael ei arwain gan Estyn, ac wrth i ni weld lefelau cynyddol o waith arolygu dilynol; ailgyflwynom raglen recriwtio felly ym Mawrth 2012 i ailadeiladu'r gweithlu – gyda lefel staff arolygu 'craidd' wedi'i nodi a'i chytuno gan Fwrdd Strategaeth Estyn. Bydd staff newydd yn cael eu cyflogi felly yn ystod blwyddyn ariannol 2012-2013 er mwyn sicrhau bod y sefydliad yn parhau i gyflawni ei amcanion craidd.

Mae'r Datganiad o'r Sefyllfa Ariannol ar ddiwedd y flwyddyn ar 31 Mawrth 2012 yn dangos rhwymedigaethau net o £1.378miliwn (2010-2011: £0.222miliwn). Nid yw'n anarferol i fantolen Estyn ddangos sefyllfa o ddiffyg ar ddiwedd blwyddyn ariannol oherwydd lefel uchel y credydwy'r. Mae'r rhan fwyaf o'r credydwy'r hyn yn ganlyniad arferol o drefniadau cytundebol Estyn ar gyfer arolygiadau ysgol, gan na wneir taliad am gontract nes bod Estyn wedi derbyn yr adroddiad arolygu. Dan ofynion statudol, gellir derbyn yr adroddiad hyd at 45 diwrnod ar ôl cwblhau'r arolygiad. Mae lefel y credydwy'r 'arolygu' wedi lleihau ers y flwyddyn flaenorol yn ôl y disgwyl, ac ni fydd y cyfryw gredydwy'r yn ymddangos yng nghyfrifon 2012-13 gan y bydd arolygiadau wedi'u contractio'n allanol yn terfynu yn 2012.

Yn unol â blynyddoedd blaenorol, dan drefniadau darparwy'r gwasanaeth a thaliadau y gyflogres, mae ffigur y 'credydwy'r' hefyd yn cynnwys cronid yn y cyfrifon ar gyfer ein cyflogau ym mis Mawrth lle nad yw taliad yr anfoneb gan Estyn wedi cael ei glirio cyn diwedd y flwyddyn ariannol. Bydd Estyn yn cael cyllid gan Lywodraeth Cymru i fodloni pob un o'r rhwymedigaethau uchod pan fyddant yn aeddfedu yn y flwyddyn ariannol 2012-2013 ac, yn unol â hynny, mae wedi ystyried ei bod yn briodol mabwysiadu sail 'busnes gweithredol' ar gyfer paratoi'r datganiadau ariannol hyn.

Ar gyfer 2011-2012, rhoddodd Llywodraeth Cymru gyllideb cyfalaf o £339k i Estyn, a gwariwyd £224k o hwnnw, ar adnewyddu hen offer cyfrifiaduron yn bennaf.

## **Edrych ymlaen**

Yn ystod 2012-2013 byddwn yn cwblhau ein symudiad arfaethedig at drefn pan fydd pob un o'n harolygiadau'n cael 'eu harwain gan Estyn'. Fel rhan o'r broses hon, byddwn yn diwygio'n methodolegau caffael a thelerau ac amodau ar gyfer contractio'n uniongyrchol gydag arolygwyr ychwanegol, fel bod modd i ni gyflawni cydbwysedd da rhwng meini prawf ansawdd a chostau wrth ddarparu adnoddau i

dimau arolygu. Yn ystod y flwyddyn nesaf hefyd, byddwn yn cynnal adolygiad canol blwyddyn o'r trefniadau arolygu a roddwyd ar waith gennym o Fedi 2010. Bydd yr adolygiad hwn yn asesu profiad yr ychydig flynyddoedd cyntaf, ac yn nodi lle gellir gwneud gwelliannau pellach i'n prosesau. Yn wir, byddwn yn parhau i geisio arbedion effeithlonrwydd pellach ym mhob un o'n prosesau, a byddwn yn dechrau cynllunio ar gyfer yr Adolygiad Cynhwysfawr o Wariant nesaf a'r heriau sy'n debygol o ddod yn sgil hyn.

Mae mwy o wybodaeth am ffocws ein gwaith yn y dyfodol a'n rhaglen o weithgareddau cynlluniedig ar gael yn ein Cynllun Blynyddol 2012-2013 ar ein gwefan: <http://www.estyn.gov.uk/>.

## **Archwilydd**

Mae Archwilydd Cyffredinol Cymru yn archwilio cyfrifon Estyn yn unol â Pharagraff 5(2) Atodlen 6 Deddf Llywodraeth Cymru 1998.

Hyd y mae'r Swyddog Cyfrifo yn ymwybodol:

- nid oes unrhyw wybodaeth archwilio berthnasol nad yw archwilwyr Estyn yn ymwybodol ohoni; ac
- mae'r Swyddog Cyfrifo wedi cymryd yr holl gamau y dylai fod wedi'u cymryd i'w gwneud ei hun yn ymwybodol o unrhyw wybodaeth archwilio berthnasol ac i bennu bod archwilwyr Estyn yn ymwybodol o'r wybodaeth honno.

## **Digwyddiadau ers diwedd y flwyddyn ariannol**

Ni fu unrhyw ddigwyddiadau ers dyddiad y fantolen sy'n effeithio ar ddeall y datganiadau ariannol hyn.



### **Ann D Keane**

Prif Arolygydd Ei Mawrhydi dros Addysg a Hyfforddiant yng Nghymru a'r Swyddog Cyfrifo

12 Gorffennaf 2012

## Adroddiad cyflogau

Pennir cyflog Prif Arolygydd Ei Mawrhydi dros Addysg a Hyfforddiant yng Nghymru gan Gynulliad Cenedlaethol Cymru dan baragraff 3 Atodlen 2 Deddf Addysg 2005.

Ar gyfer uwch aelodau staff parhaol eraill y Bwrdd, pennwyd eu cyflog gan Bwyllgor Cyflogau Estyn, sy'n cynnwys y Prif Arolygydd dros Addysg a Hyfforddiant yng Nghymru a thri chyfarwyddwr anweithredol, yn unol ag arweiniad Swyddfa'r Cabinet ar gyflogau'r Uwch Wasanaeth Sifil.

Wrth lunio'i argymhellion, mae Pwyllgor Cyflogau Estyn yn ystyried y canlynol:

- yr angen i recriwtio, cadw a chymell pobl fedrus a chymwysedig addas i arfer eu cyfrifoldebau gwahanol;
- meincnodi gwybodaeth sydd ar gael gan Swyddfa'r Cabinet ac adrannau eraill y Llywodraeth, gan gynnwys y rhai sydd agosaf at Estyn o ran lleoliad a math o waith;
- y cyllid sydd ar gael i'r adran a'r cyngor sydd ar gael yn flynyddol gan Swyddfa'r Cabinet; a
- pholisïau'r Llywodraeth ar gyfer gwella cyflwyno gwasanaeth cyhoeddus a rôl rheoli perfformiad wrth sicrhau a chydabod gwerth i'r sefydliad a gwobrwyo cyfraniadau at amcanion busnes ac amcanion corfforaethol.

Mae Pwyllgor Cyflogau Estyn yn ystyried y dystiolaeth sydd ar gael o ran ystyriaethau economaidd ehangach a fforddiadwyedd ei argymhellion. O ganlyniad i gynlluniau'r Adolygiad Cynhwysfawr o Wariant i leihau gwariant dros y tair blynedd nesaf, mae Estyn wedi lleihau nifer ei swyddi yn yr uwch wasanaeth sifil o bedair i dair, trwy gadw un swydd wag.

Wrth gytuno ar godiadau cyflog ar gyfer staff unigol, rhoddodd Pwyllgor Cyflogau Estyn ystyriaeth benodol i'r meini prawf canlynol:

- twf yr unigolyn ei hun o ran gallu;
- yr her sy'n gysylltiedig â'r swydd; a'r
- hyder ym mherfformiad yr unigolyn yn y dyfodol.

Wrth ystyried bonysau staff, ystyriwyd y ffactorau canlynol:

- p'un a fodlonwyd amcanion ai peidio, ac i ba raddau;
- sut y bodlonwyd yr amcanion, ac yn benodol, p'un a ddangoswyd ymddygiad arweinyddiaeth a medrau proffesiynol ai peidio, ac i ba raddau; a
- graddfa anhawster neu rwyddineb bodloni amcanion yn sgil digwyddiadau gwirioneddol.

Yn ystod blwyddyn 2010-2011 cyhoeddwyd bod cyflogau sylfaenol yn cael eu rhewi ar draws y Gwasanaeth Sifil a daeth hyn i rym ar gyfer y flwyddyn perfformiad 2009-2010. Caiff cyflogau eu rhewi tan fis Ebrill 2013. Cafodd un aelod o Fwrdd Estyn fonws yn 2011-2012.

## **Contractau gwasanaeth**

Gwneir penodiadau i'r Gwasanaeth Sifil yn unol ag Egwyddorion Recriwtio Comisiwn y Gwasanaeth Sifil. Mae'r Egwyddorion yn gofyn am benodi yn ôl teilyngdod ar sail cystadleuaeth deg ac agored, ond maent hefyd yn cynnwys yr amgylchiadau pan ellir gwneud penodiadau fel arall.

Oni nodir yn wahanol isod, mae gan y swyddogion y mae'r adroddiad hwn yn ymdrin â hwy swyddi penagored. Byddai terfynu cynnar, ac eithrio am gamymddwyn, yn arwain at roi iawndal i'r unigolyn fel y nodwyd yng Nghynllun Iawndal y Gwasanaeth Sifil.

Nodir y rheolau penodi yng Nghod Rheoli'r Gwasanaeth Sifil.

Ceir rhagor o wybodaeth am waith Comisiwn y Gwasanaeth Sifil yn [www.civilservicecommission.independent.gov.uk](http://www.civilservicecommission.independent.gov.uk).

## **Hawliau tâl (gan gynnwys cyflog) a phensiwn**

Mae'r adrannau canlynol yn rhoi manylion am dâl a buddion pensiwn uwch swyddogion Estyn (h.y. aelodau Bwrdd).

**Tâl (cyflog a thaliadau mewn nwyddau) \***

Swyddogion	2011-2012			2010-2011		
	Cyflog £'000	Tâl Perfformiad ar Wahân £'000	Buddion mewn nwyddau (i'r £100 agosaf)	Cyflog £'000	Tâl Perfformiad ar Wahân £'000	Buddion mewn nwyddau (i'r £100 agosaf)
Ann Keane Prif Arolygydd Ei Mawrhydi dros Addysg a Hyfforddiant yng Nghymru	<b>105-110</b>	<b>5-10</b>	-	<b>100-105</b>	<b>0</b>	-
Simon Brown Cyfarwyddwr Strategol	<b>75-80</b>	<b>0</b>	-	<b>70-75</b>	<b>0</b>	-
Meilyr Rowlands Cyfarwyddwr Strategol	<b>75-80</b>	<b>0</b>	-	<b>70-75</b>	<b>0</b>	-
Band Cyfanswm Cyflog y Cyfarwyddwr sy'n derbyn y Cyflog Uchaf	<b>105-110</b>			<b>100-105</b>		
Cyfanswm canolrifol	<b>£54,500</b>			<b>£56,960</b>		
Cymhareb gan ddefnyddio pwynt canol y band cyflog	<b>1.97</b>			<b>1.80</b>		

\*fffigurau wedi'u harchwilio

**Cyflog**

Mae 'cyflog' yn cynnwys cyflog gros; taliadau am berfformiad neu daliadau bonws; goramser; hawliau wedi'u cadw i bwysoliad Llundain neu lwfansau Llundain; lwfansau recriwtio a chadw staff; lwfansau swyddfa preifat ac unrhyw lwfans arall i'r graddau y mae'n destun trethi'r DU. Mae'r adroddiad hwn yn seiliedig ar daliadau a wnaed gan Estyn ac sydd felly'n cael eu cofnodi yn y cyfrifon hyn.

**Buddion mewn nwyddau**

Mae gwerth ariannol buddion mewn nwyddau yn cynnwys unrhyw fuddion a ddarperir gan y cyflogwr ac sy'n cael eu trin fel tâl trethadwy gan Gyllid a Thollau EM.



### Buddion pensiwn\*

Swyddogion	Pensiwn cronedig ar ôl cyrraedd oedran pensiwn fel ar 31/3/12 a'r cyfandaliad cysylltiedig	Cynnydd go iawn/(gostyngiad) mewn pensiwn a'r cyfandaliad cysylltiedig ar ôl cyrraedd oedran pensiwn	Gwerth Trosglwyddo sy'n Gyfwerth ag Arian Parod ar 31/3/12	Gwerth Trosglwyddo sy'n Gyfwerth ag Arian Parod ar 31/3/11 (Ailddatganwyd)	Cynnydd go iawn/(gostyngiad) mewn Gwerth Trosglwyddo sy'n Gyfwerth ag Arian Parod
	£'000	£'000	£'000	£'000	£'000
Ann Keane Prif Arolygydd Ei Mawrhydi dros Addysg a Hyfforddiant yng Nghymru	50-55 a chyfandaliad o 155-160	0-2.5 a chyfandaliad o 5-7.5	1157	1080	40
Simon Brown Cyfarwyddwr Strategol	30-35 a chyfandaliad o 60-65	(0-2.5) a chyfandaliad o (2.5-5)	616	581	(17)
Meilyr Rowlands Cyfarwyddwr Strategol	30-35 a chyfandaliad o 90-95	(0-2.5) a chyfandaliad o (0-2.5)	579	545	(13)

\*ffigureau wedi'u harchwilio

Newidiwyd y ffactorau actiwaraid a ddefnyddir i gyfrifo Gwerthoedd Trosglwyddo sy'n Gyfwerth ag Arian Parod (CETVau) yn 2011/12. Cyfrifwyd y CETVau ar 31/03/2011 a 31/03/2012 gan ddefnyddio'r ffactorau newydd, er mwyn cysondeb. Felly, mae'r CETV ar 31/3/2011 yn wahanol i'r ffigur cyfatebol yn adroddiad y llynedd, a gyfrifwyd gan ddefnyddio'r ffactorau blaenorol.

### Pensiynau'r Gwasanaeth Sifil

Caiff buddion pensiwn eu darparu drwy drefniadau pensiwn y Gwasanaeth Sifil. O 30 Gorffennaf 2007, gall gweision sifil fod mewn un o bedwar cynllun buddion diffiniedig: naill ai cynllun 'cyflog terfynol' (**classic**, **premium** neu **classic plus**); neu gynllun 'gyrfa lawn' (**nuvos**). Nid yw'r trefniadau statudol hyn wedi'u hariannu, a thelir cost buddion gan arian y pleidleisir arno gan y Senedd bob blwyddyn. Caiff

pensiynau sy'n daladwy dan **classic, premium, classic plus a nuvos** eu cynyddu'n flynyddol yn unol â newidiadau yn y Ddeddfwriaeth Cynyddu Pensiynau. Gall gweithwyr a ymunodd o fis Hydref 2002 ddewis naill ai'r trefniant budd diffiniedig priodol neu bensiwn rhanddeiliaid 'pryniant arian' o ansawdd da, gyda chyfraniad sylweddol gan y cyflogwr (cyfrif pensiwn **partneriaeth**).

Mae cyfraniadau gweithwyr wedi'u gosod ar gyfradd o 1.5% o enillion pensiynadwy ar gyfer **classic** a 3.5% ar gyfer **premium, classic plus a nuvos**. Mae buddion yn **classic** yn cronni ar gyfradd o 1/80 y cyflog pensiynadwy terfynol ar gyfer pob blwyddyn o wasanaeth. Yn ogystal, mae cyfandaliad sy'n gyfwerth â phensiwn o dair blynedd yn daladwy wrth ymddeol. Mae buddion **premium** yn cronni ar gyfradd o 1/60 yr enillion pensiynadwy terfynol ar gyfer pob blwyddyn o wasanaeth. Yn wahanol i **classic**, nid oes cyfandaliad awtomatig. I bob diben, mae **classic plus** yn gynllun hybrid gyda buddion mewn perthynas â gwasanaeth cyn 1 Hydref 2002 wedi'u cyfrifo'n fras yn unol â **classic** a'r buddion ar gyfer gwasanaeth o Hydref 2002 ymlaen wedi'u cyfrifo yn yr un modd ag yn **premium**. Yn **nuvos**, mae aelod yn cronni pensiwn yn seiliedig ar ei enillion pensiynadwy yn ystod cyfnod ei aelodaeth yn y cynllun. Ar ddiwedd blwyddyn y cynllun (31 Mawrth), caiff 2.3% o enillion pensiynadwy'r aelod yn y flwyddyn honno eu credydu i'w gyfrif pensiwn enilledig, ac yn syth ar ôl diwedd blwyddyn y cynllun, codir cyfradd y pensiwn cronodig yn unol â'r Ddeddfwriaeth Cynyddu Pensiynau. Ym mhob achos, gall aelodau ddewis ildio (cymudo) pensiwn am gyfandaliad hyd at y cyfyngiadau a osodir gan Ddeddf Cyllid 2004.

Trefniant pensiwn rhanddeiliad yw'r cyfrif pensiwn **partneriaeth**. Mae'r cyflogwr yn rhoi cyfraniad sylfaenol o rhwng 3% a 12.5% (gan ddibynnu ar oedran yr aelod) mewn pensiwn rhanddeiliad a ddewisir gan y gweithiwr o banel o dri darparwr. Nid oes rhaid i'r gweithiwr gyfrannu, ond pan fydd yn gwneud hynny, bydd y cyflogwr yn cyfateb y cyfraniad hwnnw hyd at uchafswm o 3% o gyflog pensiynadwy (yn ogystal â chyfraniad sylfaenol y cyflogwr). Mae cyflogwyr hefyd yn cyfrannu 0.8% ychwanegol o'r cyflog pensiynadwy i dalu am gost yswiriant budd risg a ddarperir yn ganolog (marwolaeth mewn gwasanaeth ac ymddeol yn sgil iechyd gwael).

Y pensiwn cronodig a ddyfynnir yw'r pensiwn y mae gan yr aelod yr hawl ei dderbyn pan fydd yn cyrraedd oedran pensiwn, neu yn syth ar ôl peidio â bod yn aelod o'r cynllun os ydynt eisoes wedi cyrraedd oedran pensiynadwy neu'n mynd y tu hwnt iddo. Yr oedran pensiwn ar gyfer aelodau **classic, premium a classic plus** yw 60 oed, a 65 oed ar gyfer aelodau **nuvos**.

Mae mwy o fanylion am drefniadau pensiwn y Gwasanaeth Sifil i'w gweld ar y wefan, sef [www.civilservice-pensions.gov.uk](http://www.civilservice-pensions.gov.uk)

### **Gwerthoedd Trosglwyddo sy'n Gyfwerth ag Arian Parod**

Gwerth Trosglwyddo sy'n Gyfwerth ag Arian Parod (CETV) yw gwerth cyfalaf a aseswyd gan actiwari o fuddion y cynllun pensiwn a gronnwyd gan aelod ar adeg benodol. Y buddion y rhoddwyd gwerth arnynt yw buddion yr aelod a gronnwyd ac unrhyw bensiwn priod amodol sy'n daladwy o'r cynllun. Mae CETV yn daliad a wneir gan gynllun pensiwn neu drefniant i sicrhau buddion pensiwn mewn cynllun neu drefniant pensiwn arall pan fydd aelod yn gadael cynllun ac yn dewis trosglwyddo'r

buddion a gronnwyd yn eu cyn gynllun. Mae'r ffigurau pensiwn a ddangosir yn gysylltiedig â'r buddion a gronnwyd gan yr unigolyn yn sgil ei aelodaeth lwyr yn y cynllun pensiwn, ac nid ei wasanaeth mewn swydd uwch yn unig y mae datgeliad yn berthnasol iddo. Mae'r ffigurau'n cynnwys gwerth unrhyw fudd pensiwn mewn cynllun neu drefniant arall y mae'r unigolyn wedi'i drosglwyddo i drefniadau pensiwn y Gwasanaeth Sifil. Maent hefyd yn cynnwys unrhyw fuddion pensiwn ychwanegol a gronnwyd gan yr aelod yn sgil prynu buddion pensiwn ychwanegol ganddo gyda'i arian ei hun. Caiff CETV ei gyfrifo o fewn yr arweiniad a'r fframwaith a bennir gan Sefydliad a Chyfadran yr Actiwariad, ac nid ydynt yn ystyried unrhyw ostyngiad gwirioneddol neu ostyngiad posibl i fuddion o ganlyniad i'r Dreth Lwfans Oes, a all fod yn ddyledus pan gaiff buddion pensiwn eu hawlio.

### **Cynnydd gwirioneddol mewn CETV**

Mae hyn yn adlewyrchu'r cynnydd mewn CETV a ariennir gan y cyflogwr. Nid yw'n cynnwys y cynnydd mewn pensiwn cronedig yn sgil chwyddiant, cyfraniadau a delir gan y gweithiwr (gan gynnwys gwerth unrhyw fuddion a drosglwyddir o gynllun neu drefniant pensiwn arall) ac mae'n defnyddio ffactorau prisiant y farchnad gyffredin ar gyfer dechrau a diwedd y cyfnod.

### **Taliad dileu swydd**

Talwyd taliadau dileu swydd a chostau ymadael eraill yn unol â darpariaethau Cynllun lawndal y Gwasanaeth Sifil, sef cynllun statudol a luniwyd gan Ddeddf Blwydd-daliadau 1972. Caiff costau ymadael eu cyfrifo'n llawn yn ystod y flwyddyn ymadael. Pan fydd yr adran wedi cytuno ar ymddeoliadau cynnar, telir y costau ychwanegol gan yr adran ac nid gan gynllun pensiwn y Gwasanaeth Sifil. Telir costau ymddeol yn sgil iechyd gwael gan y cynllun pensiwn ac nid ydynt wedi'u cynnwys yn y tabl.

*Ann Keane*

### **Ann D Keane**

Prif Arolygydd Ei Mawrhydi dros Addysg a Hyfforddiant yng Nghymru a'r Swyddog Cyfrifo

12 Gorffennaf 2012

## Datganiad o gyfrifoldebau'r swyddog cyfrifo

Dan Atodlen 6, paragraff 5(2) Deddf Llywodraeth Cymru 1998, mae Trysorlys EM wedi rhoi cyfarwyddyd i Estyn baratoi cyfrifon adnoddau ar gyfer pob blwyddyn ariannol yn rhoi manylion yr adnoddau a gafwyd, a gadwyd neu a waredwyd gan Estyn yn ystod y flwyddyn. Caiff y cyfrifon eu paratoi ar sail cronïadau, ac mae'n rhaid iddynt roi darlun cywir a theg o sefyllfa Estyn ac o alldro net ei adnoddau, sefyllfa ariannol, newidiadau i ecwiti trethdalwyr a llifoedd arian am y flwyddyn ariannol.

Wrth baratoi'r cyfrifon, mae'n ofynnol i'r Swyddog Cyfrifo gydymffurfio â gofynion 'Llawlyfr Adrodd Ariannol y Llywodraeth' ac yn benodol:

- cadw at y Cyfarwyddyd Cyfrifon a gyhoeddwyd gan Drysorlys EM yn unol â pharagraff 5(2) Atodlen 6 Deddf Llywodraeth Cymru 1998, gan gynnwys y gofynion cyfrifo a datgelu perthnasol, a defnyddio polisïau cyfrifo addas yn gyson;
- llunio barnau ac amcangyfrifon ar sail resymol;
- datgan a ddilynwyd safonau cyfrifo cymwys, fel y nodwyd yn 'Llawlyfr Adrodd Ariannol y Llywodraeth', a datgelu ac esbonio unrhyw wryiadau perthnasol yn y cyfrifon; a
- paratoi'r cyfrifon ar sail 'busnes gweithredol'.

Mae'r Trysorlys wedi penodi Prif Arolygydd Ei Mawrhydi dros Addysg a Hyfforddiant yng Nghymru yn Swyddog Cyfrifo Estyn. Caiff cyfrifoldebau Swyddog Cyfrifo, gan gynnwys cyfrifoldeb dros gywirdeb a rheoleidd-dra arian cyhoeddus y mae'r Swyddog Cyfrifo yn atebol amdano, cadw cofnodion cywir a diogelu asedau Estyn, eu hamlinellu ym Memorandwm y Swyddogion Cyfrifo, a ddsbarthwyd gan y Trysorlys ac a gyhoeddwyd yn Cyfrifon y Llywodraeth (Y Llyfrfa).

## **Datganiad Ilywodraethu**

### **Cynnwys:**

- 1 Cyflwyniad**
- 2 Y fframwaith Ilywodraethu**
  - a Sut mae'r system rheoli a rheolaeth yn gweithredu**
  - b Cyllid**
  - c Perfformiad**
  - ch Staffio**
  - d Cwynion**
  - dd Gweithio mewn partneriaeth**
  - e Rheoli risg**
  - f Archwilio ac effaith**
- 3 Adolygu effeithiolrwydd gweithredu'r fframwaith Ilywodraethu**
- 4 Materion Ilywodraethu arwyddocaol**

## 1 Cyflwyniad

Mae Estyn yn adran anweinidogol o'r gwasanaeth sifil sy'n annibynnol ar Lywodraeth Cymru, ond yn cael ei hariannu ganddi, dan adran 104 Deddf Llywodraeth Cymru 1998. Gellir cael gwybodaeth am amcanion strategol Estyn, ei genhadaeth a'i werthoedd yn y Cynllun Blynyddol a gyhoeddwn ar ein gwefan ar ddechrau pob blwyddyn ariannol.

Cafodd adnoddau cyllideb ar gyfer 2011-12 eu darparu i Estyn trwy'r Cyfarwyddwr Cyffredinol ar gyfer Llywodraeth Leol a Chymunedau yn Llywodraeth Cymru. Fel Swyddog Cyfrifo, mae gennyf gyfrifoldeb dros gynnal system gadarn o reolaeth fewnol sy'n cefnogi cyflawni polisiau, nodau ac amcanion Estyn, gan ddiogelu'r cronfeydd a'r asedau cyhoeddus yr wyf yn gyfrifol amdanynt yn bersonol, yn unol â'r cyfrifoldebau a bennwyd i mi.

Wrth gyflawni'r cyfrifoldeb cyffredinol hwn, rwyf wedi cynnal trefniadau priodol ar gyfer llywodraethu busnes Estyn. Mae gan Estyn system gadarn o reolaeth fewnol sy'n hwyluso cyflawni swyddogaethau Estyn yn effeithiol ac yn cynnwys trefniadau ar gyfer rheoli risg. Lle bo'n ymarferol, mae Estyn wedi mabwysiadu'r arferion a amlinellir yn **Corporate governance in central government departments: Code of good practice 2011** ac yn yr arweiniad yn **Managing Public Money**.

Mae'r datganiad llywodraethu blynyddol hwn yn amlinellu sut mae dyletswyddau mewn perthynas â llywodraethu da wedi'u cyflawni yn Estyn yn ystod blwyddyn ariannol 2011-2012 a sut mae Estyn wedi cydymffurfio â'r Cod uchod.

Rwyf wedi sefydlu fframwaith llywodraethu sy'n disgrifio'r systemau, prosesau, diwylliant a gwerthoedd sy'n cyfarwyddo ac yn rheoli Estyn, ac a ddefnyddiwn ni i fonitro cyflawni ein hamcanion strategol a'n hymgysylltiad â'n rhanddeiliaid. Mae'r system rheolaeth fewnol yn rheoli risg at lefel resymol, yn hytrach na dileu pob risg o fethiant i gyflawni polisiau, nodau ac amcanion; felly gall ond gynnig sicrwydd rhesymol o ran effeithiolrwydd ac nid sicrwydd absoliwt. Mae'r drefn asesu risg wedi'i seilio ar broses barhaus sydd â'r bwriad o ganfod a blaenoriaethu risgiau i gyflawni polisiau, nodau ac amcanion Estyn, arfarnu'r tebygolrwydd o'r risgiau hynny'n cael eu gwireddu a'r effaith os cânt eu gwireddu, a'u rheoli'n effeithlon, yn effeithiol ac yn ddarbodus drwy leihau eu heffaith bosibl a lleihau lefel y risg.

Defnyddiwyd y fframwaith llywodraethu, sy'n cynnwys y system rheolaeth fewnol, yn Estyn yn ystod y flwyddyn a ddaeth i ben ar 31 Mawrth 2012 a hyd at ddyddiad cymeradwyo'r adroddiad blynyddol a chyfrifon. Mae'n cydymffurfio ag arweiniad y Trysorlys.

*Ann Keane*

### **Ann D Keane**

Prif Arolygydd Ei Mawrhydi dros Addysg a Hyfforddiant yng Nghymru a'r Swyddog Cyfrifo  
12 Gorffennaf 2012

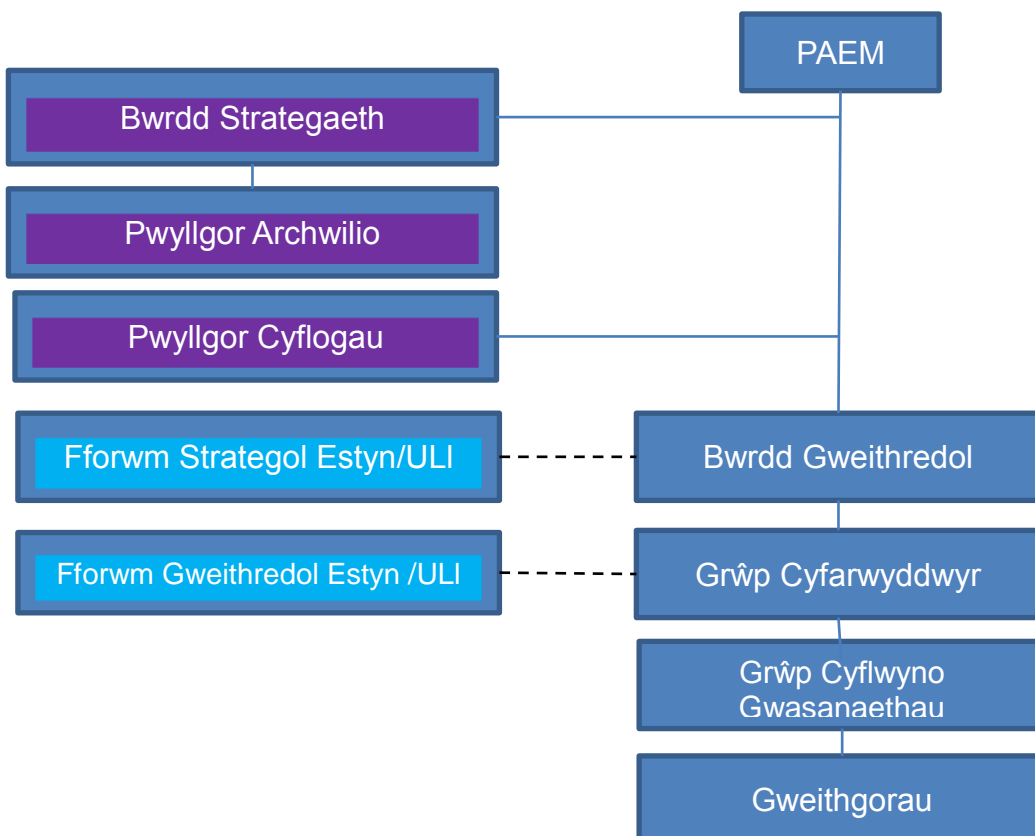
## 2 Y fframwaith llywodraethu

Cyhoeddir fframwaith llywodraethu corfforaethol Estyn ar ein gwefan. Mae'r ddogfen yn esbonio cyfrifoldebau allweddol Prif Arolygydd Ei Mawrhydi dros Addysg a Hyfforddiant yng Nghymru (PAEM), y Bwrdd Strategaeth ar gyfer Estyn (a'i ddau is-bwyllgor: y Pwyllgor Archwilio a'r Pwyllgor Cyflogau) a'r Bwrdd Gweithredol. Mae hefyd yn cyfleu pwerau dirprwyo PAEM; yr ymddygiad a ddisgwylir gan y Bwrdd Strategaeth; a gweithrediadau'r byrddau a'r pwyllgorau.

Amlinellir datganiad clir o ddiben a gweledigaeth Estyn yn ei Gynllun Blynyddol. Mae'r Cynllun Blynyddol yn amlinellu gweledigaeth gyffredinol Estyn ac mae'n nodi'i brif nodau ac amcanion. Mae'n ofynnol i'r Cynllun gael ei gyhoeddi gan Estyn o dan Adran 87 Deddf Dysgu a Sgiliau 2000, a rhaid iddo gael ei gymeradwyo gan Brif Weinidog Llywodraeth Cymru. Yn gyson â'r Cynllun Blynyddol, caiff cynlluniau busnes/gweithgarwch eu datblygu a chaiff cynlluniau gwaith swyddogion unigol eu cytuno gydag amcanion a thargedau perfformiad.

### a Sut mae'r system rheoli a rheolaeth yn gweithredu

Strwythur grwpiau a phwyllgorau Estyn:



Mynychir gan uwch reolwyr a chyfarwyddwyr anweithredol

Mynychir gan staff a chynrychiolwyr rhanbarthol/cenedlaethol Undeb y Gwasanaethau Cyhoeddus a Masnachol (PCS) a First Division Association (FDA)

Trwy gydol 2011-2012, cyfarfu Bwrdd Gweithredol Estyn yn ffurfiol yn fisol, a chynhaliodd sesiynau byr bob pythefnos hefyd i drafod gweithgareddau i'w cynnal a materion sy'n dod i'r amlwg. Roedd rheoli risg, adolygu perfformiad a datblygu/cymeradwyo polisi yn eitemau rheolaidd ar yr agenda, yn cyfrannu at bapurau i'w hystyried gan y Bwrdd Strategaeth. Fe wnaeth y Bwrdd Gweithredol gymeradwyo'r dyraniad cyllideb, proses y gyllideb ddirprwyedig, yr holl achosion busnes dros wariant ychwanegol ac unrhyw geisiadau am wro o'r rheolau caffael arferol.

Yn ystod 2011-2012, cyfarfu'r Bwrdd Strategaeth bob chwarter ac roedd yr holl aelodau'n bresennol. Roedd eitemau sefydlog ar yr agenda yn cynnwys: rheoli risg (adolygu), dangosyddion perfformiad, cyflwyno gwasanaethau a diweddariadau ariannol. Cynhaliodd y Bwrdd Strategaeth 'ddiwrnod cwrdd i ffwrdd' hefyd i ymgymryd ag adolygiad strategol, gan gynnwys dadansoddiad o Gryfderau, Gwendidau, Cyfleoedd a Bygythiadau. Roedd trafodaethau'r Bwrdd Strategaeth yn cynnwys cynllunio'r gweithlu (yn arwain at nodi lefel 'graidd' staff AEM a strategaeth recriwtio gytûn) a dulliau o reoli o fewn cyllideb flynyddol ostyngol. Yn 2011-2012, ni nodwyd unrhyw risgiau newydd sylweddol fel rhan o ystyriaeth y Bwrdd o risgiau ac 'archwaeth risg'.

Daeth pob cyfarfod o'r Bwrdd Strategaeth i ben gyda hunanarfarniad o'r trafodion a'r papurau a gyflwynwyd. Mae cofnodion cyfarfodydd a gynhaliwyd yn ystod 2011-2012 yn cadarnhau bod y Bwrdd yn fodlon â thrafodion ac ansawdd y wybodaeth a gyflwynwyd ac a drafodwyd (rhoddir cofnodion holl gyfarfodydd y Bwrdd Gweithredol, y Bwrdd Strategaeth a'r Pwyllgor Archwilio ar fewnwyd Estyn i bob aelod o staff eu gweld).

Dan gadeiryddiaeth un o'r cyfarwyddwyr anweithredol, cyfarfu'r Pwyllgor Archwilio bedair gwaith yn ystod y flwyddyn i: ystyried adroddiadau rheolaidd gan y gwasanaeth archwilio mewnol ar adolygiadau systemau; adolygu a chymeradwyo'r Cyfrifon Blynyddol; ystyried adroddiadau gan y gwasanaeth archwilio allanol; ac i drafod eitemau agenda safonol eraill a nodwyd yn ei gylch gorchwyl. Roedd presenoldeb llawn ym mhob un o'r cyfarfodydd. Mae ansawdd y gwaith Archwilio a gwaith y Pwyllgor wedi'i arfarnu yn ystod y flwyddyn gan ddefnyddio sawl dull gwahanol:

- arfarnu ar ddiwedd cyfarfodydd;
- rhestr wirio hunanasesu wedi'i chwblhau gan aelodau;
- cyfarfod blynyddol gyda'r Archwilydd Mewnol a'r Archwilydd Allanol; a
- phapur gan y Cyfarwyddwr Cynorthwyol (Cyllid) ar berfformiad yr Archwilydd Mewnol.

Arweiniodd yr arfarniadau hyn at fân newidiadau yn y gwaith, gwell cyfathrebu a nodi anghenion hyfforddi.

Caiff y Pwyllgor Cyflogau, sef is-bwyllgor arall o'r Bwrdd Strategaeth, ei gadeirio gan un o'r cyfarwyddwyr anweithredol hefyd. Cyfarfu'r Pwyllgor Cyflogau unwaith (gyda phob aelod yn bresennol) yn ystod 2011-2012 i ystyried perfformiad a thâl uwch aelodau staff Estyn, gan gynnwys PAEM. Caiff cyflog staff nad ydynt yn uwch-aelodau staff ei gytuno'n lleol ond mae'n seiliedig ar gyfraddau cyflog safonol y gwasanaeth sifil ac yn gyson â chyfraddau cyflog Llywodraeth Cymru.



## **b Cyllid**

Mynychir y Bwrdd Gweithredol gan y Cyfarwyddwr Cynorthwyol (Gwasanaethau Corfforaethol) sy'n Brif Swyddog Cyllid (PSC) Estyn. Mae'r PSC yn darparu protocolau, gweithdrefnau ac arweiniad a hyfforddiant manwl i reolwyr a staff (gan gynnwys **Llawlyfr Cyllid** Estyn). Yng ngweithrediadau Estyn o ddydd i ddydd, mae fframwaith o reolaethau mewnol (e.e. awdurdodi, cysoniadau, gwahanu dyletswyddau, ac ati – a gynhwysir yn y Llawlyfr Cyllid a chyfarwyddiadau desg amrywiol) yn rheoli risgiau twyll neu gamgymeriad. Adolygir y fframwaith hwn gan yr archwilydd mewnol (gan gynnwys 'hapwiriadau' dirybudd). Fe wnaeth pob un o'r adroddiadau archwilio mewnol sy'n ymwneud â systemau a gweithdrefnau cyllid Estyn roi sicrwydd sylweddol fod prosesau a rheolaethau effeithiol ar waith trwy gydol 2011-2012.

## **c Perfformiad**

Mae PSC Estyn yn darparu adroddiadau chwarterol ar gyllideb a gwybodaeth reoli am ddangosyddion perfformiad (a gyhoeddir) yn fewnol ac yn allanol. Caiff perfformiad yn erbyn targedau ei fonitro a'i adolygu'n chwarterol gan y Bwrdd Gweithredol a'r Bwrdd Strategaeth. Cyhoeddir Dangosyddion Perfformiad Allweddol yng Nghynllun Blynyddol Estyn ac adroddir amdanynt yn Adran 1 o'r Adroddiad Blynyddol a Chyfrifon hwn.

Trwy gydol 2011-2012 rydym wedi parhau i ymgorffori'r newidiadau a gododd yn sgil y rhaglen drawsnewid a ddechreuwyd yn 2009. Ein nodau trawsnewid oedd cysoni ein busnes yn gryfach o lawr yn strategol â'n cenhadaeth, ein diben a'n hamcanion strategol; ein Grŵp Arolygu, Cyflawni a Chydymffurfio yw un o'n gweithgoreu allweddol sydd wedi helpu cyflawni ein hamcanion strategol. Mae buddion gweithredol sy'n deillio o'n trawsnewid yn cynnwys arolygiadau mwy syml, effeithlon a chymesur, a defnydd mwy hyblyg, effeithlon ac effeithiol o adnoddau sydd ar gael, gan greu mwy o effaith o'r cyllid a bleidleisiwyd i ni. Cafodd effeithiolrwydd y rhaglen drawsnewid ei fonitro gan y Bwrdd Gweithredol gyda diweddariadau chwarterol yn cael eu darparu i'r Bwrdd Strategaeth. Nid ystyriaethau ariannol oedd prif ysgogwr ein cynlluniau trawsnewid, ond mae ein datganiad o gyfrifon blynyddol ar gyfer 2011-2012 yn dangos ein cyfraniad yn glir at agenda effeithlonrwydd Llywodraeth Cymru.

## **ch Staffio**

Ym Mawrth 2011, dyfarnwyd Safon Aur Buddsoddwyr Mewn Pobl i Estyn. Er bod hwn yn gyflawniad boddhaol iawn, nodwyd meysydd pellach i'w datblygu yn niwylliant Estyn gan yr asesydd BmP, a bwriwyd ymlaen â'r gwaith hwn yn ystod 2011-2012 gan ein Grŵp Gorchwyl Ymgysylltu â Chyflogeion. Mae canlyniadau Estyn ar gyfer Arolwg Pobl y Gwasanaeth Sifil 2011 yn dangos fod Estyn yn parhau â lefelau uchel o ymgysylltu sy'n sylweddol uwch na chyfartaledd y Gwasanaeth Sifil a meincnodau ar gyfer performwyr uchel (gweler yr astudiaeth achos ar dudalen 28 am fwy o fanylion).

Caiff pob swydd yn Estyn ei harfarnu trwy gytundeb lefel gwasanaeth gyda Llywodraeth Cymru. Yn dilyn ad-drefnu mewnol, ail-arfarnwyd swyddi staff o fewn ein swyddogaethau Gwasanaethau Corfforaethol yn ystod yr haf 2011. Lluniwyd Disgrifiadau Swydd a Manylebau Person ar gyfer pob swydd yn Estyn. Mae panelau

recriwtio staff yn gytbwys o ran cydraddoldeb/amrywiaeth a chyfrifoldebau rheoli, ac yn cynnwys aelod allanol fel arfer. Gwnaed yr holl benodiadau yn Estyn, gan gynnwys penodi cyfarwyddwr anweithredol newydd yn 2011-2012, ar sail teilyngdod drwy gystadleuaeth agored. Ymgwymerodd y cyfarwyddwr anweithredol newydd, Rheon Tomos, â'i swydd ym mlwyddyn ariannol 2012-2013.

Mae pob aelod o staff a chyfarwyddwyr anweithredol yn cael Adolygiad Perfformiad Blynyddol pan fydd perfformiad yn cael ei fesur yn erbyn amcanion cytûn. Nodir anghenion datblygu hefyd fel rhan o'r broses hon ac eir i'r afael â hwy trwy raglenni hyfforddi corfforaethol ac unigol a gynhwysir mewn Cynllun Hyfforddi Blynyddol. Nodir gofynion hyfforddi hefyd drwy fecanweithiau eraill. Er enghraifft, dangosodd canlyniadau Arolwg Pobl 2010 heriau arbennig i'n haen rheolwyr canol mewn Gwasanaethau Corfforaethol, a chynhaliwyd rhaglen i fynd i'r afael ag anghenion datblygu trwy gydol blwyddyn ariannol 2011-2012.

Caiff ymddygiad ac ymarweddiad staff a chyfarwyddwyr anweithredol ei hyrwyddo drwy gydymffurfio â **Chod y Gwasanaeth Sifil** a pholisïau a gweithdrefnau amrywiol Estyn, gan gynnwys polisïau ar: Gwrth-dwyll, Chwythu'r Chwiban, Defnyddio'r Rhyngwrwd/e-bost, Caffael, Llawlyfr Cyflogeion a nifer o bolisïau Adnoddau Dynol. Darperir rhaglen ymsefydlu gynhwysfawr i bob aelod newydd o staff a chyfarwyddwyr anweithredol, sy'n cynnwys safonau ymddygiad a threfniadau llywodraethu cyffredinol.

Mae Estyn yn cynnal cofrestr buddiannau ar gyfer aelodau'r Bwrdd a chofrestr buddiannau ar gyfer yr holl gyflogeion parhaol, y rhai sydd ar secondiad a staff dros dro. Nid oes gan yr un aelod o'r Bwrdd swydd cyfarwyddwr na buddiannau arwyddocaol eraill a all wrthdaro â'u chyfrifoldebau rheoli. Caiff cofrestri ar gyfer cofnodi derbyn rhoddion a lletygarwch eu cadw hefyd ar gyfer staff a chyfarwyddwyr anweithredol.

#### **d Cwynion**

Mae gan Estyn Weithdrefn Gwyno ffurfiol a reolir gan Swyddog Cwynion dynodedig, ac mae polisi cwynion ar wahân ar waith ar gyfer materion recriwtio'n benodol. Gosodir targedau, a chânt eu monitro am ymatebion i bob cwyn – adroddir yn chwarterol i'r Bwrdd Gweithredol a'r Bwrdd Strategaeth.

#### **dd Gweithio mewn partneriaeth**

Caiff ein proses gweithio mewn partneriaeth ei llywodraethu gan gytundebau, protocolau neu femoranda cyd-ddealltwriaeth sy'n berthnasol i'r math o waith neu berthynas dan sylw. Yn ychwanegol at weithio mewn partneriaeth, cydnabyddwn y gall cyfathrebu â rhanddeiliaid allweddol chwarae rhan hanfodol mewn cyflawni cenhadaeth Estyn yn llwyddiannus. Mae nifer o fforymau'n bodoli ar gyfer ymgysylltu â rhanddeiliaid o sectorau addysg a hyfforddiant gwahanol. Ar ddechrau 2012, ceisiodd farnau rhanddeiliaid mewn perthynas ag adolygiad canol blwyddyn o'n fframwaith arolygu, a bydd yr adborth a dderbyniwyd yn cael ei ddefnyddio i lywio addasiadau i'r fframwaith a'n prosesau.

Mae nifer o grwpiau/fforymau yn cefnogi'r fframwaith llywodraethu llawn, gan gynnwys fforwm gweithredol a fforwm strategol ar gyfer ymgysylltu rhwng yr Undebau Llafur a Rheolwyr. Hefyd, mae fframwaith datblygu polisi cadarn sy'n cynnwys ymgynghori â staff yn helaeth, a lle bo'n briodol, ymgynghori â'r undebau llafur. Yn fewnol, ymgynghorir â staff yn rheolaidd drwy arolygon, briffiau a chyfarfodydd tîm.

## **e Rheoli risg**

Mae polisi rheoli risg Estyn yn pennu:

- diben trefniadau rheoli risg Estyn;
- egwyddorion rheoli risg;
- cyfrifoldebau perthynol yn Estyn; a
- goddefiant ac archwaeth risg.

Yn unol â'r polisi, fe wnaeth rheolwyr llinell ar Raddfa 7 ac yn uwch gymryd cyfrifoldeb yn ystod 2011-2012 am sicrhau bod pawb yn eu timau yn deall eu cyfrifoldebau rheoli risg. Fel rhan o raglen sefydlu Estyn i ddechreuwr newydd, cyflwynwyd pob aelod o staff newydd a seondeion i system risg Estyn ac i reoli risg mewn ffordd sy'n cyd-fynd â'u swydd a'u cyfrifoldebau.

Yn ystod 2011-2012 cadwodd Estyn gofrestr risg gyfansawdd yn dangos risgiau ar lefel strategol a gweithredol (gan gynnwys risgiau allweddol ar gyfer prosiectau a rhaglenni penodol a chofrestr benodol ar gyfer Risgiau Gwybodaeth). Cafodd y cofrestrau risg eu diweddarau o leiaf bob chwarter a'u hadolygu'n gynhwysfawr yn flynyddol ar lefel timau rheoli uwch a chorfforaethol. Fe wnaeth hyn sicrhau bod risgiau strategol a chorfforaethol, gan gynnwys risgiau gwybodaeth, yn cael eu nodi, eu hasesu'n wrthrychol a'u rheoli'n weithgar.

Ymgorfforwyd rheoli risg yng ngweithgarwch y sefydliad drwy'r gofyniad i'r holl waith sylweddol gael ei asesu'n briodol ar gyfer risg, a'i reoli yn unol â'r asesiadau hynny, gan bawb dan sylw. Aethpwyd ati i gynnal ymwybyddiaeth o risg, gan gynnwys eu hadnabod yn gynnar a'u rheoli'n weithgar, ar bob lefel yn y sefydliad drwy adolygu'r gofrestr risg yn rheolaidd a thrwy'r gofyniad i reolwyr gwblhau datganiadau sicrwydd blynyddol wedi'u seilio ar reoli risgiau gweithredol. Yn ystod 2011-2012, fe wnaeth darparwr gwasanaeth archwilio mewnol Estyn (Deloitte) gynnal gweithdai rheoli risg a fynychwyd gan grwpiau staff Gwasanaethau Corfforaethol, Cyfarwyddwyr Cynorthwyol a Chyfarwyddwyr Strategol. Roedd y gweithdai hyn yn gyfle rhagorol i staff ar bob lefel y sefydliad i daflu syniadau mewn perthynas â nodi risg a strategaethau lleihau risg. Mae un risg allweddol a ddaeth i'r amlwg yn 2011 yn ymwneud â'n gallu i gynnal cynhwysedd i fodloni rhaglen waith gynyddol, h.y. y galw am fwy o arolygiadau dilynol ynghyd â chydweithredu. Yn ystod cyfnod pan fo angen arfer rheolaethau tynnach ar recriwtio allanol, parhawn i archwilio dewisiadau sy'n cynnal ac yn gwella ansawdd cyflwyno gwasanaethau.

Yn ogystal â'i Bolisi Rheoli Risg, gweithredodd Estyn Bolisi Rheoli Risg Gwybodaeth annibynnol, a chadwodd Gofrestr Risg Gwybodaeth benodol. Roedd datganiadau sicrwydd a gwblhawyd gan reolwyr yn cwmpasu gofynion i adrodd am achosion o ddatgelu heb awdurdod neu golli data personol. Mae pob aelod o staff Estyn wedi cwblhau hyfforddiant gorfodol mewn llywodraethu gwybodaeth, ac roedd gofyniad arnynt i gydymffurfio â Pholisi Sicrwydd Gwybodaeth Estyn. Roedd rheidrydd ar

contractwyr a phartneriaid eraill Estyn hefyd i weithio'n unol â'r Polisi Sicrwydd Gwybodaeth. Yn unol â gofynion y llywodraeth, roedd Uwch Berchennog Risg Gwybodaeth a benodwyd yn gyfrifol am nodi asedau gwybodaeth i'w haseinio i Berchenogion Asedau Gwybodaeth dynodedig. Yn ystod 2011-2012, aeth Grŵp Llywodraethu Gwybodaeth Estyn ati i asesu cydymffurfio â'r set graidd o fesurau sylfaenol gorfodol ac adolygu a diweddarau'r holl bolisiau a gweithdrefnau'n gysylltiedig â gwybodaeth.

Cafodd y Bwrdd sicrwydd o ran ansawdd y wybodaeth a dderbyniwyd ganddynt yn ystod y flwyddyn drwy'r archwiliadau a gynhaliwyd fel rhan o'r Cynllun Archwilio Mewnol Blynyddol a'r sicrwydd sylweddol yn sgil hynny a gafwyd trwy gydol y flwyddyn. Yn ogystal, cynhaliwyd nifer o "hapwiriadau" gan Deloitte, ac eto, fe wnaeth hyn gadarnhau ansawdd y systemau sydd ar waith.

## f Archwilio ac effaith

Cynlluniwyd gwaith archwilio mewnol Estyn gan ddefnyddio dull seiliedig ar risg. Fe wnaeth y Pwyllgor Archwilio gymeradwyo'r rhaglen archwiliadau flynyddol, ac ar gyfer 2011-2012 sicrhaodd bod sylw digonol yn cael ei roi i feysydd allweddol yn unol â rhaglen archwilio tair blynedd gytûn. Cafodd cynnydd yn erbyn y cynllun archwilio ei fonitro, ac ar ddiwedd y flwyddyn ystyriwyd adroddiad blynyddol. Roedd yr adroddiad hwn yn sôn am y gwaith a wnaed yn ystod y flwyddyn, ac yn rhoi barn gyffredinol ar yr amgylchedd rheoli mewnol i'w hystyried gan y Pwyllgor. Adolygwyd pob un o'r adroddiadau archwilio mewnol a thrafodwyd y prif faterion yn y Pwyllgor Archwilio, gyda sicrwydd priodol fod camau wedi'u cymryd neu wedi'u cynllunio.

Fe wnaeth canlyniad y gwaith archwilio mewnol lywio barn y Pennaeth Archwilio Mewnol ar ddigonolrwydd cyffredinol fframwaith rheoli mewnol Estyn, ac adroddwyd am hyn yn ei adroddiad blynyddol. Arweiniodd gwaith a gwblhawyd gan archwilwyr mewnol Estyn yn ystod 2011-2012 at adroddiadau a oedd yn cynnwys barn annibynnol ar ddigonolrwydd ac effeithiolrwydd y system rheolaeth fewnol ynghyd ag argymhellion ar gyfer gwella. Rhoddwyd sylw i unrhyw feysydd i'w gwella a nodwyd drwy adroddiadau archwilio mewnol (ac allanol) er mwyn sicrhau gwelliant parhaus. Yn ogystal, fe wnaeth y sicrwydd sylweddol a gafwyd o'r archwiliadau sicrhau y gallai Bwrdd Estyn fod yn fodlon eu bod yn derbyn gwybodaeth o ansawdd derbynol. Mae'r tabl canlynol yn rhoi detholiad o wybodaeth berthnasol o adroddiad blynyddol y Pennaeth Archwilio Mewnol:

Rhaglen archwilio mewnol 2011-2012		Argymhellion archwilio				
Maes archwilio mewnol	Sicrwydd	Blaenori aeth uchel	Blaenori aeth ganolig	Blaenori aeth isel	Ymg yng horol	Cyfanswm
Llywodraethu Corfforaethol*	Sylweddol	-	-	-	-	-
Rheoli Risg*	Sylweddol	-	-	-	-	-
Systemau ariannol	Sylweddol	-	1	2	-	3
Teithio, cynhaliaeth a threuliau	Sylweddol	-	1	4	-	5

Rheolaethau cyffredinol TG	Sylweddol	-	1	1	-	2
Caffael a chydymffurfio â chontractau	Sylweddol	-	2	5	-	7
Rheoli perfformiad staff	Amh	-	-	-	5	5
Sicrhau ansawdd – arolygiadau'n cael eu harwain gan AEM	Llawn	-	-	1	-	1
Polisi a gweithdrefnau ar gyfer rheoli presenoldeb		-	-	-	-	-
<b>Cyfanswm</b>		-	<b>5</b>	<b>13</b>	<b>5</b>	<b>23</b>

\* Roedd yr archwiliadau hyn yn gamau dilynol o'r flwyddyn flaenorol, yn llywio adroddiad blynyddol yr archwilwyr ac yn rhoi sicrwydd ynglŷn â Llywodraethu a Rheolaeth Risg Estyn.

### 3 Adolygu effeithiolrwydd gweithredu'r fframwaith llywodraethu

Cynhaliwyd adolygiad o effeithiolrwydd fframwaith llywodraethu Estyn gan y Bwrdd Strategaeth a llywiodd hynny'r Datganiad Llywodraethu hwn. Cyfrannwyd ymhellach at yr adolygiad gan: waith yr uwch reolwyr a'r Bwrdd Strategaeth sydd â chyfrifoldeb am ddatblygu a chynnal amgylchedd llywodraethu Estyn; adroddiad blynyddol y Pennaeth Archwilio Mewnol; a chan sylwadau a wnaed gan yr archwilwyr allanol ac adolygiadau eraill e.e. Buddsoddwyr mewn Pobl.

Roedd y broses a ddefnyddiwyd i gynnal ac adolygu effeithiolrwydd y fframwaith llywodraethu yn cynnwys:

- hunanasesiad blynyddol o ddigonolrwydd y trefniadau llywodraethu a gwblhawyd gan y Bwrdd Strategaeth. Ym Mai 2012, aeth y Bwrdd Strategaeth ati i: gynnal hunanarfarniad blynyddol o effeithiolrwydd y Bwrdd, adolygu a diweddarau Fframwaith Llywodraethu Corfforaethol Estyn; a chadarnhau cydymffurfio Estyn â'r **'Cod Llywodraethu Corfforaethol'**;
- cwblhau Datganiadau Sicrwydd Blynyddol gan bob un o'r Cyfarwyddwyr Cynorthwyol a'r Cyfarwyddwyr Strategol. Daeth adolygiad o ffurflenni i'r casgliad, ar sail hunanasesiad, fod rheolaethau effeithiol ar waith;
- adolygiad o'r adroddiad blynyddol a baratowyd gan y Pennaeth Archwilio Mewnol. Ar gyfer yr holl archwiliadau yr ymgwymerwyd â nhw mewn perthynas â'r flwyddyn a gwmpesir yn y chyfrifon hyn, roedd Deloitte yn gallu rhoi sicrwydd sylweddol neu sicrwydd llawn bod risgiau sy'n berthnasol i gyflawni amcanion ym mhob maes a archwilir yn cael eu rheoli'n briodol. Aethpwyd i'r afael ag unrhyw feysydd i'w gwella a nodwyd trwy adroddiadau archwilio mewnol ac allanol, neu roeddent 'ar waith' gydag esboniadau am unrhyw oedi yn cael eu hadrodd i'r Pwyllgor Archwilio;

- yr adolygiad blynyddol o effeithiolrwydd y swyddogaeth archwilio mewnol. Fe wnaeth y gwasanaeth archwilio mewnol gydymffurfio â Safonau Archwilio Mewnol y Llywodraeth. Darparwyd gwasanaeth archwilio mewnol Estyn gan Deloitte LLP a gweithredodd yn unol â Safonau Archwilio Mewnol y Llywodraeth tra'n ymgymryd ag archwiliadau yn unol â strategaeth archwilio tair blynedd a chynllun blynyddol cytûn;
- mynediad i adroddiadau archwilio am unrhyw wasanaethau a ddarparwyd i Estyn gan Lywodraeth Cymru o dan Gytundeb Lefel Gwasanaeth;
- y Pwyllgor Archwilio (gyda chymorth y gwasanaeth archwilio mewnol) yn cynnal hunanasesiad blynyddol o waith a pherfformiad y Pwyllgor a helpodd aelodau i lunio cynllun gweithredu ar gyfer y Pwyllgor;
- Buddsoddwyr mewn Pobl ac asesiadau ac achrediadau tebyg eraill;
- barn Swyddfa Archwilio Cymru am ddatganiadau ariannol Estyn;
- monitro polisïau, fel Cwynion, lechyd a Diogelwch, a phroses herio'r gyllideb gorfforaethol; a
- gwaith y Pwyllgor Archwilio, a adolygodd y canlyniadau o'r cynllun archwilio blynyddol, gan gynnwys rhoi argymhellion archwilio ar waith, ac adroddiad y Pennaeth Archwilio Mewnol. Defnyddiwyd system olrhain drosfwaol gan y Bwrdd Gweithredol a'r Pwyllgor Archwilio i fonitro cwblhau a chydymffurfio ag argymhellion archwilio. Nid oedd unrhyw ddigwyddiadau na materion yn ymwneud â barn na rheolaeth y bu'n rhaid i'r Pwyllgor eu hystyried yn ystod y flwyddyn.

#### 4 Materion llywodraethu arwyddocaol

Mae'r adolygiad, a nodwyd uchod, yn rhoi sicrwydd da ynglŷn ag effeithiolrwydd systemau rheolaeth fewnol Estyn. Ni nodwyd unrhyw faterion arwyddocaol yn ystod y flwyddyn mewn perthynas â fframwaith llywodraethu cyffredinol Estyn. Aethpwyd i'r afael â chyfleoedd penodol i wella llywodraethu a rheolaethau mewnol a nodwyd fel rhan o'r prosesau sicrhau a nodwyd uchod, neu fe'u cynhwyswyd mewn cynlluniau gweithredu ar gyfer y rheolwyr perthnasol.

*Ann Keane*

**Ann D Keane**

Prif Arolygydd Ei Mawrhydi dros Addysg a Hyfforddiant yng Nghymru a'r Swyddog Cyfrifo  
12 Gorffennaf 2012

## **Tystysgrif ac Adroddiad Archwilydd Cyffredinol Cymru i Estyn: Arolygiaeth Ei Mawrhydi dros Addysg a Hyfforddiant yng Nghymru**

Tystiaf fy mod wedi archwilio datganiadau ariannol Estyn: Arolygiaeth Ei Mawrhydi dros Addysg a Hyfforddiant yng Nghymru ar gyfer y flwyddyn a ddaeth i ben ar 31 Mawrth 2012 dan Ddeddf Llywodraeth Cymru 1998. Mae'r rhain yn cynnwys y Datganiad o Wariant Net Cynhwysfawr, y Datganiad o Sefyllfa Ariannol, y Datganiad Llif Arian, y Datganiad o Newidiadau yn Ecwiti Trethdalwyr a'r nodiadau cysylltiedig. Paratowyd y datganiadau ariannol hyn dan y polisïau cyfrifo a nodir ynddynt. Rwyf hefyd wedi archwilio'r wybodaeth yn yr Adroddiad ar Gyflogau y disgrifiwyd yn yr adroddiad hwnnw ei bod wedi'i harchwilio.

### ***Priod gyfrifoldebau'r Swyddog Cyfrifo a'r Archwilydd***

Fel yr esbonnir yn llawnach yn y Datganiad o Gyfrifoldebau'r Swyddog Cyfrifo, mae'r Swyddog Cyfrifo yn gyfrifol am baratoi'r Adroddiad Blynyddol, sy'n cynnwys yr Adroddiad ar Gyflogau, a'r datganiadau ariannol yn unol â Deddf Llywodraeth Cymru 1998 a chyfarwyddiadau Trysorlys EM, a wneir yn ôl y gofynion hynny ac am sicrhau rheoleidd-dra'r trafodion ariannol.

Fy nghyfrifoldeb i yw archwilio'r datganiadau ariannol a'r rhan o'r adroddiad ar gyflogau a fydd yn cael ei harchwilio yn unol â'r gyfraith berthnasol a chyda'r Safonau Rhyngwladol ar Archwilio (y DU ac Iwerddon). Mae'r safonau hyn yn ei gwneud yn ofynnol i mi gydymffurfio â Safonau Moesegol i Archwilwyr y Bwrdd Arfer Archwilio.

### ***Cwmpas yr archwiliad o'r datganiadau ariannol***

Mae archwiliad yn cynnwys cael tystiolaeth am y symiau a'r datgeliadau yn y datganiadau ariannol sy'n ddigon i roi sicrwydd rhesymol bod y datganiadau ariannol yn rhydd rhag camddatganiadau perthnasol, p'un a ydynt wedi'u hachosi gan wall neu dwyll. Mae hyn yn cynnwys asesu: a yw'r polisïau cyfrifo yn briodol ar gyfer amgylchiadau Estyn ac wedi'u defnyddio'n gyson a'u datgelu'n ddigonol; rhesymolrwydd amcangyfrifon cyfrifo sylweddol a wnaed gan Estyn; a'r modd y cyflwynwyd y datganiadau ariannol yn gyffredinol.

Hefyd, mae'n ofynnol i mi gael digon o dystiolaeth i roi sicrwydd rhesymol bod y gwariant a'r incwm wedi'u defnyddio at y dibenion y bwriadwyd gan Gynulliad Cenedlaethol Cymru, a bod y trafodion ariannol yn cydymffurfio â'r awdurdodau sy'n eu rheoli.

Yn ogystal, rwy'n darllen yr holl wybodaeth ariannol a'r wybodaeth nad yw'n ariannol yn yr Adroddiad Blynyddol a'r Sylwebaeth ar Reolaeth, er mwyn canfod unrhyw anghysondebau perthnasol â'r datganiadau ariannol a archwiliwyd. Os wyf yn dod yn ymwybodol o unrhyw gamddatganiadau neu anghysondebau perthnasol ymddangosiadol, rwyf yn ystyried y goblygiadau ar gyfer fy adroddiad.

### ***Barn am y Datganiadau Ariannol***

Yn fy marn i, mae'r datganiadau ariannol:

- yn rhoi darlun cywir a theg o'r sefyllfa yn Estyn ar 31 Mawrth 2012 ac o'i gost gweithredu net, ar gyfer y flwyddyn a ddaeth i ben bryd hynny; ac
- wedi'u paratoi'n briodol yn unol â chyfarwyddiadau Trysorlys EM a gyhoeddwyd gan Ddeddf Llywodraeth Cymru 1998.

### ***Barn am Reoleidd-dra***

Yn fy marn i, ym mhob ystyr berthnasol, mae'r gwariant a'r incwm wedi'u defnyddio at y dibenion a fwriadwyd gan Gynulliad Cenedlaethol Cymru ac mae'r trafodion ariannol yn cydymffurfio â'r awdurdodau sy'n eu rheoli

### ***Barn am ystyriaethau eraill***

Yn fy marn i:

- mae'r rhan o'r Adroddiad ar Gyflogau sydd i'w harchwilio wedi'i pharatoi'n briodol, yn unol â chyfarwyddiadau Trysorlys EM a gyhoeddwyd dan Ddeddf Llywodraeth Cymru 1998; ac
- mae'r wybodaeth sy'n cynnwys yr Adroddiad Blynyddol, y Sylwebaeth ar Reolaeth a'r rhan o'r Adroddiad ar Gyflogau nad yw wedi'i harchwilio, sydd wedi'u cynnwys yn yr Adroddiad Blynyddol, yn gyson â'r datganiadau ariannol.

### ***Ystyriaethau yr wyf yn adrodd arnynt fel eithriad***

Nid oes gennyf unrhyw beth i'w adrodd mewn perthynas â'r ystyriaethau canlynol yr wyf yn eu hadrodd i chi os, yn fy marn i:

- nad yw'r Datganiad Rheolaeth Blynyddol yn adlewyrchu cydymffurfiad ag arweiniad Trysorlys EM;
- na chadwyd cofnodion cyfrifo cywir;
- nad yw gwybodaeth a bennir gan Drysorlys EM ynghylch cyflogau a thrafodion eraill wedi'i datgelu; neu
- os nad wyf wedi derbyn yr holl wybodaeth ac esboniadau sydd eu hangen arnaf ar gyfer fy archwiliad.

### ***Adroddiad***

Nid oes gennyf unrhyw sylwadau i'w gwneud ar y datganiadau ariannol hyn.

**Huw Vaughan Thomas**  
Archwilydd Cyffredinol Cymru

Swyddfa Archwilio Cymru  
24 Heol y Gadeirlan  
Caerdydd  
CF11 9LJ

24 Gorffennaf 2012



**Cyfrifon Blynyddol Estyn 2011-2012 (Safonau Adrodd Ariannol Rhyngwladol – IFRS)**

**Datganiad o wariant net cynhwysfawr** ar gyfer y flwyddyn a ddaeth i ben ar 31 Mawrth 2012

		2011-2012			2010-2011
	Nodyn	Cyllideb	Alldro Gwirioneddol	Cyfanswm Alldro Net o'i gymharu â'r Amcan (arbediad)/dros ben	Alldro'r Flwyddyn Flaenorol
		£000	£000	£000	£000
<b>Adnoddau:</b>					
Costau staff	3	6,981	6,640	(341)	7,362
Dibrisiant	6 a 7	400	163	(237)	120
Costau eraill	4	3,056	2,859	(197)	3,968
<b>Costau Gweithredu Crynswth</b>		<b>10,437</b>	<b>9,662</b>	<b>(775)</b>	<b>11,450</b>
<b>Incwm gweithredu</b>	5	-	<b>(6)</b>	<b>(6)</b>	<b>(138)</b>
<b>Costau Gweithredu Net am y flwyddyn</b>		<b>10,437</b>	<b>9,656</b>	<b>(781)</b>	<b>11,312</b>

Adroddir y gwariant net fel segment unigol yn unol â Chynllun Blynyddol Estyn 2011-2012 (ar gael yn [www.estyn.gov.uk](http://www.estyn.gov.uk)).

Dangosir costau staff yn fanylach yn Nodyn 3 a nodir Costau eraill yn Nodyn 4.

Mae'r nodiadau ar dudalennau 63 i 73 yn ffurfio rhan o'r cyfrifon hyn.

**Datganiad o'r sefyllfa ariannol ar 31 Mawrth 2012**

	Nodyn	31 Mawrth 2012		31 Mawrth 2011	
		£000	£000	£000	£000
<b>Asedau nad ydynt yn gyfredol</b>					
Eiddo, cyfarpar ac offer	6	190		93	
Asedau anniriaethol	7	4		40	
<b>Cyfanswm yr asedau nad ydynt yn gyfredol</b>			<b>194</b>		<b>133</b>
<b>Asedau cyfredol</b>					
Masnach a symiau eraill sy'n dderbyniadwy	9	99		83	
Arian parod a symiau cyfwerth ag arian parod	10	70		1,305	
<b>Cyfanswm yr asedau cyfredol</b>			<b>169</b>		<b>1,388</b>
<b>Cyfanswm yr asedau</b>			<b>363</b>		<b>1,521</b>
<b>Rhwymedigaethau cyfredol</b>					
Masnach a symiau taladwy eraill	11	(1,552)		(1,530)	
Darpariaethau o fewn blwyddyn <sup>1</sup>	12	(45)		(43)	
			(1,597)		(1,573)
<b>Cyfanswm y rhwymedigaethau cyfredol</b>			<b>(1,234)</b>		<b>(52)</b>
<b>Rhwymedigaethau nad ydynt yn gyfredol</b>					
Darpariaethau:	12	(144)		(170)	
Rhwng dwy a phum mlynedd					
<b>Cyfanswm y rhwymedigaethau nad ydynt yn gyfredol</b>			<b>(144)</b>		<b>(170)</b>
<b>Asedau llai rhwymedigaethau</b>			<b>(1,378)</b>		<b>(222)</b>
<b>Ecwiti'r trethdalwr</b>					
Cronfa gyffredinol		(1,378)		(222)	
<b>Cyfanswm ecwiti'r trethdalwr</b>			<b>(1,378)</b>		<b>(222)</b>

*Ann Keane*

**Ann D Keane**

Prif Arolygydd Ei Mawrhydi dros Addysg a Hyfforddiant yng Nghymru a'r Swyddog Cyfrifo  
12 Gorffennaf 2012

<sup>1</sup> Dangosir y darpariaethau o fewn blwyddyn o dan rhwymedigaethau nad ydynt yn gyfredol yng Nghyfrifon Adnoddau 2010-2011 yn unol â'r gofyn. Newidiwyd y gofynion adrodd i ddangos hyn yn rhwymedigaethau cyfredol ar gyfer 2011-2012.

**Datganiad llifau arian** ar gyfer y flwyddyn a ddaeth i ben ar 31 Mawrth 2012

	Nodyn	2011- 2012 £000	2010- 2011 £000
<b><u>Llif arian o weithgareddau gweithredu</u></b>			
Cost gweithredu net		(9,656)	(11,312)
<b>Addasiadau ar gyfer trafodion nad ydynt yn rhai arian parod:</b>			
Dibrisiant	6 a 7	163	120
Cyflogau (darpariaeth)	3	-	37
Costau eraill (darpariaeth)	4	20	(35)
Cynnydd / (gostyngiad) mewn masnach a symiau eraill sy'n daladwy	11	22	(1,074)
(Cynnydd) / gostyngiad mewn masnach a symiau eraill sy'n dderbyniadwy	9	(16)	429
Llai symudiadau nad ydynt yn mynd trwy'r Datganiad o Wariant Net Cynhwysfawr, e.e. credydwyr cyfalaf	6	(17)	(10)
Defnydd o ddarpariaethau	12	(44)	(140)
<b>All-lif net arian parod o weithgareddau gweithredu</b>		<b>(9,528)</b>	<b>(11,985)</b>
<b><u>Llifau arian o weithgareddau buddsoddi</u></b>			
Prynu eiddo, cyfarpar ac offer	6	(207)	-
Prynu asedau anniriaethol	7	-	-
<b>Llif arian net o weithgareddau buddsoddi</b>		<b>(207)</b>	<b>-</b>
<b><u>Llifau arian o weithgareddau ariannu</u></b>			
<b>Ariannu net (gan Lywodraeth Cymru)</b>		<b>8,500</b>	<b>12,500</b>
<b>Cynnydd/(gostyngiad) net mewn arian parod a symiau cyfwerth ag arian parod</b>		<b>(1,235)</b>	<b>515</b>
<b>Arian parod a symiau cyfwerth ag arian parod ar ddechrau'r flwyddyn</b>	10	<b>1,305</b>	<b>790</b>
<b>Arian parod a symiau cyfwerth ag arian parod ar ddiwedd y flwyddyn</b>	10	<b>70</b>	<b>1,305</b>

Nodyn: Nid yw prynu eiddo, cyfarpar ac offer yn cynnwys credydwyr o £17k.

Mae'r nodiadau ar dudalennau 63 i 73 yn ffurfio rhan o'r chyfrifon hyn.

**Datganiad o newidiadau i ecwiti trethdalwyr ar gyfer y flwyddyn a ddaeth i ben ar 31 Mawrth 2012**

<b>Newidiadau i ecwiti trethdalwyr ar gyfer 2010-2011</b>	<b>2010-2011</b>	
	<b>£000oedd</b>	<b>£000oedd</b>
<b>Balans ar 31 Mawrth 2010</b>		
Cost gweithredu net am y flwyddyn	(1,410)	
Cyfanswm yr incwm a'r costau cydnabyddedig ar gyfer 2010-2011	<u>(11,312)</u>	
Cyllid net Llywodraeth Cymru	<u>12,500</u>	
<b>Balans ar 31 Mawrth 2011</b>	<u>1,188</u>	
	(222)	
		<b>2011-2012</b>
	<b>£000oedd</b>	<b>£000oedd</b>
<b>Balans ar 31 Mawrth 2011</b>		(222)
<b>Newidiadau i ecwiti trethdalwyr ar gyfer 2011-2012</b>		
Cost gweithredu net am y flwyddyn	<u>(9,656)</u>	
Cyfanswm yr incwm a'r costau cydnabyddedig ar gyfer 2011-2012	<u>(9,656)</u>	
Cyllid net Llywodraeth Cymru	<u>8,500</u>	
<b>Balans ar 31 Mawrth 2012</b>		<u>(1,156)</u>
		<b>(1,378)</b>

Mae'r nodiadau ar dudalennau 63 i 73 yn ffurfio rhan o'r cyfrifon hyn.

## Nodiadau i'r cyfrifon adnoddau adrannol

### 1 Datganiad o bolisiau cyfrifo

Paratowyd y datganiadau ariannol yn unol â Llawlyfr Adrodd Ariannol y Llywodraeth (FReM) 2010-11 a gyhoeddwyd gan Drysorlys EM. Mae'r polisiau cyfrifo a gynhwysir yn FReM yn cymhwyso Safonau Adrodd Ariannol Rhyngwladol (IFRS) fel y maent wedi cael eu haddasu neu eu dehongli ar gyfer cyd-destun y sector cyhoeddus. Pan fydd FReM yn caniatáu dewis o bolisi cyfrifo, mae Estyn wedi dewis y polisi yr oedd yn ei farnu oedd y polisi mwyaf priodol ar gyfer amgylchiadau penodol Estyn, at ddibenion roi darlun cywir a theg. Disgrifir y polisiau cyfrifo penodol a fabwysiadwyd gan Estyn ar gyfer 2011-12 isod. Maent wedi cael eu cymhwyso'n gyson wrth ddelio gydag eitemau a ystyrir yn berthnasol mewn perthynas â'r cyfrifon.

Mewn ymgynghoriad â Thrysorlys EM a Llywodraeth Cymru, mae Estyn wedi cytuno cyfarwyddyd cyfrifon diwygiedig. Nid yw'r Crynodeb o Alldro Anoddau yn ofynnol mwyach, ac yn ychwanegol, adroddir am y Crynodeb o Wariant Net Cynhwysfawr fel segment unigol, yn hytrach nag ar draws y pedwar amcan strategol fel yn 2010-2011. Gweithredwyd y newidiadau i adlewyrchu'r holl gostau yr aed iddynt gan Estyn mewn perthynas â gweithrediad cyffredinol yr Arolygiaeth. Ailddatganwyd ffigurau'r flwyddyn flaenorol i adlewyrchu'r newidiadau.

#### 1.1 Confensiwn cyfrifo

Paratowyd y cyfrifon hyn dan y confensiwn cost hanesyddol, ac fe'u haddaswyd i roi cyfrif am ailbrizio asedau sefydlog ac asedau anniriaethol yn ôl eu gwerth teg.

#### 1.2 Eiddo, cyfarpar ac offer ac Asedau anniriaethol

Caiff gwariant ei droi'n gyfalaf lle disgwylir i oes ddefnyddiol yr ased a brynwyd ymestyn dros nifer o flynyddoedd a bod cost yr eitem(au) dros £1,000. Dangosir asedau sefydlog yn ôl eu cost llai lwfans ar gyfer dibrisiant (gweler nodyn 1.3 isod). Ym marn Estyn, nid oes gwahaniaeth perthnasol rhwng gwerth net hanesyddol yr asedau ar bapur a'u gwerth teg.

#### 1.3 Dibrisiant

Darperir dibrisiant yn ôl cyfraddau a gyfrifwyd i ddileu gwerth asedau sefydlog trwy randaliadau cyfartal dros yr oes ddefnyddiol amcan sydd ganddynt. Codir dibrisiant blwyddyn gyfan ym mlwyddyn prynu ased. Mae eu hoes fel a ganlyn:

- Offer TG 3-5 mlynedd
- Dodrefn a Gosodiadau 5 mlynedd
- Offer Swyddfa 5 mlynedd
- Systemau TG 5 mlynedd
- Asedau Anniriaethol 3 blynedd

Lle'r amherir ar ased sefydlog diriaethol, codir cost yr amhariad net ar y Datganiad o Wariant Net Cynhwysfawr yn y flwyddyn y digwyddodd.

## **1.4 Darpariaethau**

Caiff darpariaethau eu cynnwys yn y cyfrifon ar gyfer rhwymedigaethau sy'n debygol neu'n sicr o godi ond nad yw'r swm neu'r dyddiadau y byddant yn codi yn sicr. Caiff darpariaethau eu creu neu eu cynyddu trwy godi tâl ar wariant refeniw yn ystod y flwyddyn y cawsant eu creu. Pan eir i'r gwariant yn wirioneddol, codir tâl yn uniongyrchol ar y ddarpariaeth. Caiff y darpariaethau a gynhwysir yn y cyfrifon hyn eu hystyried yn rhai byrdymor ac yn destun adolygiad blynyddol, felly cânt eu mynegi yn ôl eu prisiau presennol h.y. heb eu disgowntio.

## **1.5 Incwm gweithredu**

Incwm gweithredu yw incwm sy'n ymwneud yn uniongyrchol â gweithgareddau gweithredu Estyn. Yn bennaf, mae'n cynnwys ffioedd a thaliadau am wasanaethau a ddarparwyd (ar sail cost lawn i gwsmeriaid allanol) ac incwm amrywiol arall. Mae Trysorlys EM wedi cyhoeddi cyfarwyddeb derbynebaw sy'n caniatáu i Estyn gadw unrhyw gyfryw dderbynebaw.

## **1.6 Costau staff a chostau eraill**

Dadansoddir y Datganiad o Wariant Net Cynhwysfawr rhwng Costau Staff a Chostau eraill yr aed iddynt wrth ymgymryd â diben Estyn. Mae Llywodraeth Cymru yn rhoi un gyllideb i Estyn ar gyfer gwariant Refeniw a chyllideb ar gyfer Dibrisiant. Mae gan Estyn yr hawl i ddyrannu ei gyllideb refeniw yn unol â'i ofynion gweithredol. Er mwyn tryloywder, adroddir ar 'Gostau eraill' yn Nodyn 4 yn erbyn isgyfansymiau ar gyfer Gwariant Gweinyddol a Gwariant Rhaglenni.

## **1.7 Treth ar Werth**

Mae'r rhan fwyaf o weithgareddau Estyn y tu allan i gwmpas TAW ac, yn gyffredinol, nid yw'r dreth allosod yn berthnasol, ac nid yw treth fewnbwn ar bryniannau yn adferadwy. Codir cost TAW anadferadwy ar y categori gwariant perthnasol neu caiff ei gynnwys yng nghost prynu gyfalafog asedau sefydlog. Lle codir treth allosod neu fod TAW mewnbwn yn adferadwy, nodir y symiau heb TAW.

## **1.8 Pensiynau**

Mae darpariaethau Cynlluniau Pensiwn y Gwasanaeth Sifil yn gymwys i gynweithwyr a gweithwyr presennol, ac fe'u disgrifir yn Nodyn 3. Nid yw elfennau buddion diffiniedig cynlluniau yn cael eu hariannu, ac maent yn anghyfrannol ac eithrio mewn perthynas â buddion dibynyddion. Mae Estyn yn cydnabod cost ddisgwyliedig yr elfennau hyn ar sail systematig a rhesymegol dros y cyfnod y bydd yn elwa o wasanaethau gweithwyr trwy dalu i Brif Gynlluniau Pensiwn y Gwasanaeth Sifil (PCSPS) symiau a gyfrifir ar sail gronol. Codir tâl ar y PCSPS am y rhwymedigaeth i dalu buddion yn y dyfodol. O ran elfennau cyfraniadau diffiniedig y cynlluniau, mae Estyn yn cydnabod y cyfraniadau sy'n daladwy am y flwyddyn.

## 1.9 Costau ymadael yn gynnar

Mae'n ofynnol i Estyn dalu cost ychwanegol buddion sydd ar ben buddion arferol y PCSPS mewn perthynas â gweithwyr sy'n ymddeol yn gynnar. Mae Estyn yn darparu ar gyfer y gost hon yn llawn pan fo'r rhwymedigaeth yn codi. Nid oedd unrhyw ymadawiadau cynnar na diswyddiadau yn 2011-2012.

## 1.10 Prydlesi gweithredu

Codir taliadau rhentu prydlesi gweithredu ar y Datganiad o Wariant Net Cynhwysfawr mewn symiau cyfartal dros gyfnod y brydles.

## 1.11 Arian Parod a Symiau Cyfwerth ag Arian Parod

Mae arian parod a symiau cyfwerth ag arian parod yn cynnwys dim ond y balans a gedwir yng nghyfrifon banc Estyn.

## 1.12 Cysyniad Busnes Gweithredol

Disgwylir i Estyn barhau i fodoli am gryn amser eto a bydd yn cael cyllid gan Lywodraeth Cymru i fodloni pob un o'i rwymedigaethau cyfredol pan fyddant yn aeddfedu yn y flwyddyn ariannol 2012-2013. Yn unol â hynny, mae wedi ystyried ei bod yn briodol mabwysiadu sail 'busnes gweithredol' ar gyfer paratoi'r datganiadau ariannol hyn.

## 2 Cysoni alldro adnoddau net yn ôl gofyniad arian parod net yn erbyn cyllid cymeradwy Llywodraeth Cymru

	Nodyn	Cyllideb 2011-2012	Alldro 2011-2012	Alldro o gymharu â'r amcan (arbediad) / dros ben	2010- 2011
		£000	£000	£000	
<b>Cyfanswm alldro adnoddau net</b>		10,037	9,656	(381)	11,312
Caffael eiddo, cyfarpar ac offer	6 a 7	339	224	(115)	10
<b>Addasiadau croniadau:</b>					
Eitemau nad ydynt yn arian parod	6 a 7	(400)	(163)	237	(118)
Newidiadau mewn cyfalaf gweithio ar wahân i arian parod	9 a 11	-	(6)	(6)	645
Darpariaeth Dadfeilio	12	-	(20)	(20)	-
Defnyddio darpariaeth	12	-	44	44	(140)
<b>Gofyniad arian parod net</b>		<b>9,976</b>	<b>9,735</b>	<b>(241)</b>	<b>11,709</b>

### 3 Costau a niferoedd staff

Mae costau staff yn cynnwys:

	Cyfanswm 2011- 2012 £000oedd	Staff wedi'u cyflogi'n barhaol £000oedd	Eraill £000oedd	2010-2011 £000oedd
Cyflogau	4,633	4,633	-	4,890
Costau nawdd cymdeithasol	451	451	-	451
Costau pensiwn eraill	986	986	-	1,018
<b>Cyfanswm costau net</b>	<b>6,070</b>	<b>6,070</b>	<b>-</b>	<b>6,359</b>
Ynghyd â:				
Secondeion i mewn	428	-	428	749
Secondeion allan	(116)	(116)	-	(142)
Staff asiantaeth	252	-	252	289
Costau ymadael yn gynnar - yn y flwyddyn	6	6	-	70
Darpariaeth ymadael yn gynnar				37
<b>Cyfanswm</b>	<b>6,640</b>	<b>5,960</b>	<b>680</b>	<b>7,362</b>

Nid oedd unrhyw gostau ymadael yn gynnar newydd yn 2011-2012. Mae'r costau a nodir uchod yn ymwneud â'r gwahaniaeth rhwng y ddarpariaeth a wneir pan ddigwydd yr ymadael a'r gost wirioneddol yn y flwyddyn.

Mae holl gyflogeion Estyn yn aelodau o Brif Gynllun Pensiwn y Gwasanaeth Sifil (PCSPS) sy'n gynllun budd diffiniedig aml-gyflogwr nad yw'n cael ei ariannu. Nid yw Estyn yn gallu nodi'i gyfran o asedau a rhwymedigaethau sylfaenol y cynllun hwn. Fe wnaeth actiwari'r cynllun brisio'r cynllun ar 31 Mawrth 2007. Gellir cael manylion yng nghyfrifon adnoddau Swyddfa'r Cabinet: Pensiwn Sifil (<http://www.civilservice.gov.uk/pensions>).

Ar gyfer 2011-2012, roedd cyfraniadau cyflogwyr o £986k yn daladwy i'r PCSPS (2010-2011: £1,018k) ar un o'r pedair cyfradd yn yr ystod 17.1% i 25.5% o dâl pensiynadwy (2010-2011: 17.1% to 25.5%) yn seiliedig ar fandiau cyflog. Bydd Actiwari'r Cynllun yn adolygu cyfraniadau cyflogwyr bob pedair blynedd fel arfer yn dilyn prisiad llawn o'r cynllun. O 2012-2013, bydd y cyfraddau yn yr ystod 17.1% i 25.5%. Pennir cyfraddau'r cyfraniadau i dalu costau'r buddion sy'n cronni yn ystod 2011-2012 i'w talu pan fydd yr aelod yn ymddeol ac nid y buddion a delir yn ystod y cyfnod hwn i bensiynwyr presennol.

Gall cyflogeion sy'n ymuno ar ôl 1 Hydref 2002 ddewis agor cyfrif pensiwn partneriaeth, sef pensiwn rhanddeiliad gyda chyfraniad gan y cyflogwr. Nid yw unrhyw un o gyflogeion Estyn wedi gwneud y dewis hwn.



**Adrodd ar gynllun lawndal y Gwasanaeth Sifil a chynlluniau iawndal eraill - pecynnau ymadael**

Band costau'r pecyn ymadael	Nifer y swyddi a ddilewyd yn orfodol	Nifer yr ymadawiadau eraill y cytunwyd arnynt	Cyfanswm y pecynnau ymadael yn ôl band costau
<£10,000	-	-	-
£10,000 - £25,000	-	-	-
£25,000 - £50,000	-	-	-
£50,000 - £100,000	-	-	-
£100,000 - £150,000	-	-	-
£150,000 - £200,000	-	-	-
Cyfanswm y pecynnau ymadael	-	-	-
Cyfanswm y gost /£000	-	-	-

Ni chafwyd unrhyw gostau dileu swydd newydd nac unrhyw gostau ymadael eraill yn ystod 2011-2012.

Roedd cyfartaledd nifer y bobl gyfwerth ag amser llawn yn cael eu cyflogi (gan gynnwys uwch reolwyr) yn ystod y flwyddyn fel a ganlyn:

Nifer y staff parhaol	Nifer y staff eraill <sup>1</sup>	Cyfanswm y staff 2011-2012	Cyfanswm y staff 2010-2011
97.5	15.18	113	113

<sup>1</sup> Mae staff eraill yn cyfeirio at secondeion a staff asiantaeth.

#### 4 Costau eraill

	2011-2012 £000	2010-2011 £000
Rhentu dan brydlesi gweithredu: adeiladau	125	324
Costau adeiladau eraill	285	319
TG a thelathrebu	455	627
Gwasanaethau canolog Llywodraeth Cymru	14	8
Teithio a chynhaliaeth	394	326
Tâl yr archwilydd – archwilio'r cyfrifon	32	32
Gwariant gweinyddol cyffredinol <sup>1</sup>	194	324
<b>Eitemau heblaw am arian parod:</b>		
- darpariaeth ar gyfer adnewyddu adeiladau	20	(35)
- dibrisiant asedau diriaethol	127	84
- dibrisiant asedau anniriaethol	36	36
	<b>1,682</b>	2,045
Llai: Incwm gweithredu (Nodyn 5)	<b>(6)</b>	(138)
<b>Isgyfanswm: Costau gweinyddol net</b>	<b>1,676</b>	<b>1,907</b>
Arolygiadau addysg ôl-16 a chostau cysylltiedig	7	8
Arolygiadau ysgolion a chostau cysylltiedig	945	1,590
Arolygiadau awdurdodau lleol a chostau cysylltiedig <sup>2</sup>	115	81
Costau cyffredinol yn ymwneud ag arolygu	271	336
Costau cylch gwaith	2	28
<b>Isgyfanswm: Costau rhaglenni</b>	<b>1,340</b>	<b>2,043</b>
<b>Cyfanswm y costau eraill</b>	<b>3,016</b>	<b>3,950</b>
<b>Cyfanswm y costau eraill heb Incwm a dibrisiant</b>	<b>2,859</b>	<b>3,968</b>

#### 5 Incwm

	2011-2012 £000	2010-2011 £000
<b>Incwm</b>		
- ailgodi tâl am waith arolygu*	-	(136)
- ffioedd cofrestru	(2)	(2)
- amrywiol	(4)	-
<b>Cyfanswm</b>	<b>(6)</b>	<b>(138)</b>

Gan fod swm yr incwm a dderbynnir yn fychan ac y gall amrywio o'r naill flwyddyn i'r llall, caiff ei eithrio o ffigurau'r Amcangyfrif yn y Datganiad o wariant net cynhwysfawr.

\*Incwm i'w dderbyn gan yr Adran Gwaith a Phensiynau (DWP) o dan delerau'r Memorandwm o

<sup>1</sup> Yn cynnwys credyd o £47,549 mewn perthynas ag adfer treuliau adleoli a dalwyd yn 2009-2010.

<sup>2</sup> Yn cynnwys taliadau a wnaed i archilwyr allanol Estyn o ran gwaith arolygu ar y cyd, h.y. taliadau o ran gwasanaethau heblaw gwasanaethau archwilio, yn dod i gyfanswm o £115,000 (2011-2012) ac £81,000 (2010-2011).

Ddealltwriaeth rhwng Estyn a DWP mewn perthynas ag arolygu rhaglenni dysgu yn y gwaith yng Nghymru (a ddaeth i ben yn 2010-2011).

## 6 Eiddo, cyfarpar ac offer

	Systemau TG	Offer TG	Dodrefn a gosodiad au	Offer swyddfa	Cyfan -swm
	£000	£000	£000	£000	£000
<b>Cost neu brisiant</b>					
Ar 1 Ebrill 2011	196	412	260	90	958
Ychwanegiadau	-	224	-	-	224
Gwarediadau	-	(50)	-	-	(50)
<b>Ar 31 Mawrth 2012</b>	<b>196</b>	<b>586</b>	<b>260</b>	<b>90</b>	<b>1,132</b>
<b>Dibrisiant</b>					
Ar 1 Ebrill 2011	117	402	256	90	865
Codwyd yn ystod y flwyddyn	39	87	1	-	127
Gwarediadau	-	(50)	-	-	(50)
<b>Ar 31 Mawrth 2012</b>	<b>156</b>	<b>439</b>	<b>257</b>	<b>90</b>	<b>942</b>
<b>Swm cludo</b>					
<b>Ar 31 Mawrth 2012</b>	<b>40</b>	<b>147</b>	<b>3</b>	<b>-</b>	<b>190</b>
Ar 1 Ebrill 2011	<b>79</b>	<b>10</b>	<b>4</b>	<b>-</b>	<b>93</b>

Nodyn: Mae credydwr cyfalaf o £17k wedi'u cynnwys yng nghyfanswm yr Ychwanegiadau ar gyfer 2011-2012

## 7 Asedau anniriaethol

	Meddalwedd £000	DVD £000	Cyfanswm £000
<b>Cost</b>			
<b>Ar 1 Ebrill 2011</b>	11	109	120
Ychwanegiadau	-	-	-
Gwarediadau	-	-	-
<b>Ar 31 Mawrth 2012</b>	<b>11</b>	<b>109</b>	<b>120</b>
<b>Dibrisiant</b>			
<b>Ar 1 Ebrill 2011</b>	7	73	80
Codwyd yn ystod y flwyddyn	2	34	36
Gwarediadau	-	-	-
<b>Ar 31 Mawrth 2012</b>	<b>9</b>	<b>107</b>	<b>116</b>
<b>Swm cludo</b>			
<b>Ar 31 Mawrth 2012</b>	<b>2</b>	<b>2</b>	<b>4</b>
<b>Ar 1 Ebrill 2011</b>	<b>4</b>	<b>36</b>	<b>40</b>

## 8 Offerynnau ariannol

Er bod Estyn yn derbyn ei arian trwy Lywodraeth Cymru ac nid trwy'r amcangyfrifon cyflenwi arferol, mae mwyafrif yr offerynnau ariannol yn ymwneud â chontractau ar gyfer eitemau nad ydynt yn rhai ariannol yn unol â'u gofynion prynu a defnyddio disgwylidiedig, ac felly mae Estyn yn agored i ychydig iawn o berygl o ran credyd, hylifedd neu'r farchnad. Nid yw Estyn yn dal offerynnau ariannol sy'n gymhleth neu sy'n chwarae rôl sylweddol tymor canolig i dymor hir ym mhroffil risg ariannol Estyn.

### Risg hylifedd

Mae Estyn yn dibynnu'n bennaf ar gyllid gan Lywodraeth Cymru ar gyfer ei ofynion adnoddau ac nid yw felly'n agored i risgiau hylifedd sylweddol.

### Risg o ran cyfradd llog neu arian tramor

Nid yw Estyn yn dal unrhyw adneuoedd perthnasol, ac mae'r holl asedau a rhwymedigaethau yn cael eu henwi mewn sterling, felly nid yw'n agored i risg o ran cyfradd llog neu risg o ran arian tramor.

## 9 Symiau derbyniadwy masnach ac asedau cyfredol eraill

### 9a Dadansoddiad yn ôl math

	31 Mawrth 2012 £000	31 Mawrth 2011 £000
<b>Symiau sy'n ddyledus o fewn blwyddyn:</b>		
Symiau derbyniadwy masnach	-	15
Symiau derbyniadwy eraill	27	37
Rhagdaliadau ac incwm cronedig	72	31
<b>Cyfanswm</b>	<b>99</b>	<b>83</b>

### 9b Balansau Rhyng-lywodraeth

	Ar 31 Mawrth 2012 £000	Ar 31 Mawrth 2011 £000
<b>Symiau sy'n ddyledus o fewn blwyddyn:</b>		
Balansau â chyrrff eraill llywodraeth ganolog	23	15
Balansau ag awdurdodau lleol	-	13
Balansau â chyrrff y tu allan i'r llywodraeth	76	55
<b>Cyfanswm</b>	<b>99</b>	<b>83</b>

## 10 Arian parod a symiau cyfwerth ag arian parod

	31 Mawrth 2012 £000	31 Mawrth 2011 £000
Balans ar 1 Ebrill 2011	1,305	790
Newid net mewn balansau arian parod a symiau cyfwerth ag arian parod	(1,235)	515
<b>Balans ar 31 Mawrth 2012</b>	<b>70</b>	<b>1,305</b>

Mae Estyn yn defnyddio Gwasanaeth Bancio'r Llywodraeth ac yn gweithredu dau gyfrif banc. Defnyddir Citi Bank i gasglu incwm BACS ac mae'r cyfrif NatWest yn darparu gwasanaeth talu BACS a chyfleusterau bancio lleol. Roedd y balansau canlynol ar gael ar 31 Mawrth 2012:

	31 Mawrth 2012 £000	31 Mawrth 2011 £000
Balansau yn Citi Bank	70	1,305
Balansau yn NatWest	-	-
	<b>70</b>	<b>1,305</b>

## 11 Symiau taladwy masnach a rhwymedigaethau cyfredol eraill

### 11a Dadansoddiad yn ôl math

	31 Mawrth 2012 £000	31 Mawrth 2011 £000
Symiau sy'n ddyledus o fewn blwyddyn		
Symiau taladwy masnach	199	88
Cyllid y gyflogres	513	544
Croniadau ac incwm gohiriedig	840	898
	1,552	1,530

### 11b Balansau Rhyng-lywodraeth

	Ar 31 Mawrth 2012 £000	Ar 31 Mawrth 2011 £000
Balansau â chyrrff eraill llywodraeth ganolog	676	779
Balansau ag awdurdodau lleol	92	94
Balansau â chyrrff y tu allan i'r llywodraeth	784	657
<b>Cyfanswm</b>	<b>1,552</b>	<b>1,530</b>

## 12 Darpariaethau ar gyfer rhwymedigaethau a thaliadau

**Adnewyddu adeiladau:** Rhwymedigaethau sy'n codi ar gyfer adfer eiddo swyddfa wedi'i brydlesu i'w gyflwr gwreiddiol adeg terfynu prydles

**Ymadael yn gynnar:** Rhwymedigaethau i dalu costau pensiwn staff y dyfodol sy'n gadael Estyn o dan gynllun ymddeoliad cynnar y Gwasanaeth Sifil

Darpariaethau	Adnewyddu adeiladau £000	Ymadael yn gynnar £000	Cyfanswm £000
Balans ar 1 Ebrill 2011			
- O fewn blwyddyn	-	43	43
- Rhwng dwy a phum mlynedd	110	60	170
- Ar ôl pum mlynedd	-	-	
Cynnydd/(Gostyngiad) yn y ddarpariaeth	20	-	20
Symiau a ddefnyddiwyd yn ystod y flwyddyn	-	(44)	(44)
Darpariaeth sy'n weddill:			
- Cyn pen blwyddyn	-	45	45
- Rhwng dwy a phum mlynedd	130	14	144
- Ar ôl pum mlynedd	-	-	-
Cyfanswm y ddarpariaeth ar 31 Mawrth 2012	130	59	189

### 13 Ymrwymadau cyfalaf

Nid oes unrhyw ymrwymadau cyfalaf ar 31 Mawrth 2012.

### 14 Ymrwymadau o dan brydlesi

#### Prydlesi gweithredu

	2011-2012 £000		2010-2011 £000	
	Tir ac Adeiladau	Arall	Tir ac Adeiladau	Arall
Ar 31 Mawrth 2012 roedd Estyn yn ymrwymedig i wneud y taliadau canlynol yn ystod blynyddoedd y dyfodol mewn perthynas â phrydlesi gweithredu yn dod i ben:				
- cyn pen blwyddyn	106	-	108	-
- rhwng dwy a phum mlynedd	298	-	428	-
- ar ôl pum mlynedd	-	-	-	-
	<b>404</b>	-	<b>536</b>	-

### 15 Ymrwymadau eraill

Mae Estyn wedi cytuno ar gcontractau na ellir eu canslo (nad ydynt yn brydlesi gweithredu) gwerth £107,658 ar 31 Mawrth 2012 (£309,166 ar 31 Mawrth 2011).

### 16 Rhwymedigaethau amodol

Nid oedd unrhyw rwymedigaethau amodol ar 31 Mawrth 2012 (nid oedd unrhyw rwymedigaethau amodol ar 31 Mawrth 2011).

### 17 Trafodion â phartion cysylltiedig

Bu nifer fach o drafodion perthnasol yn ystod y flwyddyn rhwng Estyn a Llywodraeth Cymru a sefydliad canlynol y Llywodraeth yr ystyrir ei fod yn barti cysylltiedig:

- Swyddfa Archwilio Cymru

Nid ymgwymerodd unrhyw aelod o'r bwrdd, rheolwr allweddol na phartion cysylltiedig eraill ag unrhyw drafodion perthnasol gydag Estyn yn ystod y flwyddyn.

### 18 Digwyddiadau ôl-fantolen

Ni fu unrhyw ddigwyddiadau ers dyddiad y fantolen sy'n effeithio ar ddeall y datganiadau ariannol hyn.

## Rhestr o acronymau a ddefnyddir yn yr adroddiad hwn

AARh	Arolygu, Archwilio a Rheoleiddio
AD	Adnoddau Dynol
AdAS	Yr Adran Addysg a Sgiliau
AEM	Arolygydd Ei Mawrhydi
AGGCC	Arolygiaeth Gofal a Gwasanaethau Cymdeithasol Cymru
AGIC	Arolygiaeth Gofal Iechyd Cymru
AM	Archwilio Mewnol
AY	Arolygydd Ychwanegol
BACS	System Glirio Awtomataidd y Banciau
BLIDP	Bwrdd Lleol Diogelu Plant
BmP	Buddsoddwyr mewn Pobl
CCAUC	Cyngor Cyllido Addysg Uwch Cymru
CETV	Gwerth Trosglwyddo sy'n Gyfwerth ag Arian Parod
COBAS	Offeryn cynllunio busnes Estyn
CyngACC	Cyngor Addysgu Cyffredinol Cymru
DDD	Deddf Diogelu Data
DOG	Dysgu oedolion yn y gymuned
DYSG	Cylchlythyr Llywodraeth Cymru
FDA	First Division Association
FReM	Llawlyfr Adrodd Ariannol
FfAE	Fframwaith Ansawdd ac Effeithiolrwydd
FfEY	Fframwaith Effeithiolrwydd Ysgolion
GIAS	Safonau Archwilio Mewnol y Llywodraeth
HMIC	Arolygiaeth Cwnstabiliaeth Ei Mawrhydi
IFRS	Safonau Adrodd Ariannol Rhyngwladol
NED	Cyfarwyddwr Anweithredol
Ofsted	Swyddfa Safonau mewn Addysg (Lloegr)
PAEM	Prif Arolygydd Ei Mawrhydi dros Addysg a Hyfforddiant yng Nghymru
PCS	Undeb y Gwasanaethau Cyhoeddus a Masnachol
PCSPS	Prif Gynllun Pensiwn y Gwasanaeth Sifil
PSC	Prif Swyddog Cyllid
QAA	Asiantaeth Sicrhau Ansawdd ar gyfer Addysg Uwch
RhG	Rhyddid Gwybodaeth



SA	Sicrhau ansawdd
SAC	Swyddfa Archwilio Cymru
SAIT	Offeryn Hunanasesu a Gwella
SICI	Cynhadledd Ryngwladol Sefydlog i Arolygiaethau
TAW	Treth ar Werth
TGCh	Technoleg gwybodaeth a chyfathrebu
ULI	Undeb Llafur
UCD	Uned cyfeirio disgyblion
YAR	Ystafell arolygu rithwir