



Rhagoriaeth i bawb - Excellence for all

Arolygiaeth Ei Mawrhydi dros Addysg
a Hyfforddiant yng Nghymru

Her Majesty's Inspectorate
for Education and Training in Wales

Adroddiad Blynyddol & Chyfrifon 2012-2013



**BUDDSODDWYR
MEWN POBL** | Aur

Pwy ydym ni...

Estyn yw'r Arolygiaeth dros Addysg a Hyfforddiant yng Nghymru. Ein cenhadaeth yw cyflawni rhagoriaeth i bawb mewn dysgu yng Nghymru. Gwnawn hyn trwy ddarparu gwasanaeth arolygu a chynghori annibynnol o ansawdd uchel i Lywodraeth Cymru a dinasyddion Cymru.

Rydym yn annibynnol ar Lywodraeth Cymru, ond yn cael ein hariannu ganddi (adran 104 Deddf Llywodraeth Cymru 1998).

Ar 31 Mawrth 2013, roedd Estyn yn cyflogi 110 o aelodau staff parhaol a staff cyfnod penodol, y mae 61 ohonynt yn Arolygwyr Ei Mawrhydi (AEM) neu'n Arolygwyr Ychwanegol (AY) – gan gynnwys pum Cyfarwyddwr Cynorthwyol. Hefyd, fe wnaethom ategu ein gallu arolygu mewnol trwy gyflogi 17 o secondeion yn ystod 2012-2013.

Rydym hefyd yn caffael ac yn hyfforddi arolygwyr ychwanegol, aseswyr cymheiriaid ac enwebeion sy'n gweithio mewn addysg a hyfforddiant ar hyn o bryd, i weithio fel rhan o dimau arolygu. Yn ogystal, mae Estyn yn cyflogi Cydysgrifenyddiaeth Arolygu ar y cyd ag Arolygiaeth Gofal a Gwasanaethau Cymdeithasol Cymru (AGGCC), Arolygiaeth Gofal Iechyd Cymru (AGIC) a Swyddfa Archwilio Cymru (SAC). Mae'r ysgrifenyddiaeth yn rheoli ac yn cyflwyno'r Rhaglen Arolygiaethau ar y Cyd, sef menter gydweithredol rhwng y pedwar prif gorff arolygu, archwilio ac adolygu yng Nghymru.

Hyd at ddiwedd tymor yr haf 2012, cynhaliwyd 75% o'r arolygiadau o ysgolion yn uniongyrchol gan AEM neu arolygwyr ychwanegol a gyflogwyd yn uniongyrchol gan Estyn, a chynhaliwyd y 25% arall gan sefydliadau ac arolygwyr annibynnol unigol dan gontract gydag Estyn. Ar gyfer tymor yr hydref 2012 a gwanwyn 2013, cynyddwyd cyfran yr arolygiadau o ysgolion a gynhaliwyd gan AEM neu arolygwyr ychwanegol a gyflogwyd yn uniongyrchol gan Estyn i 100%. Mae nifer fach o arolygwyr ychwanegol wedi cyflawni agweddau ar waith arolwg a gwaith hyfforddi ar ran Estyn hefyd.

Mae ein prif swyddfa wedi'i lleoli yn Llys Angor, Heol Keen, Caerdydd. Mae bron pob un o'n harolygwyr cyflogedig Estyn yn gweithio gartref yn hytrach nag mewn swyddfa, ac eithrio ein tîm rheoli.

Mae'r gair Estyn yn golygu 'cyrraedd', 'ymestyn' neu 'ehangu'.

Beth rydym yn ei wneud...

Diben Estyn¹ yw arolygu ac adrodd ar ansawdd a safonau addysg a hyfforddiant a ddarperir yng Nghymru, gan gynnwys:

- i ba raddau y mae addysg a hyfforddiant yn bodloni anghenion dysgwyr ac yn cyfrannu at eu datblygiad a'u lles;
- y safonau a gyflawnir; ac
- ansawdd yr arweinyddiaeth a'r rheolaeth.

Mae pob darparwr addysg a hyfforddiant yng Nghymru yn cael arolygiad craidd. Mae hwn yn ein galluogi i dargedu rhagor o adnoddau at y darparwyr hynny sydd angen arolygiadau 'dilynol' manylach, a lleihau'r graddau yr arolygwn y rhai sy'n perfformio'n gyson dda. Mae hunanarfarnu, gan ddefnyddio arweiniad Estyn, yn rhan allweddol o broses sicrhau ansawdd darparwyr sy'n nodi'u cryfderau a'r meysydd i'w gwella. Gan ddefnyddio'r wybodaeth o adroddiadau hunanarfarnu fel man cychwyn, mae timau arolygu yn rhoi adborth ar y safonau a gyflawnir gan ddysgwyr, ansawdd yr addysg neu'r hyfforddiant a ddarperir ac ansawdd arweinyddiaeth a rheolaeth. Cynhelir y broses arolygu mewn partneriaeth rhwng Estyn a'r darparwr, ac mae ffocws cyffredinol ar fodloni anghenion dysgwyr a chodi safonau.

Rydym hefyd yn cyfrannu at ddatblygu polisi addysg a dysgu gydol oes yng Nghymru drwy ein hadroddiadau arolwg thematig, gan ddarparu cyngor o ansawdd uchel ar themâu a gytunir gyda Llywodraeth Cymru ac a gyhoeddir yn y llythyr Gweinidogol blynyddol i Estyn. Yn ogystal, mae Estyn yn chwarae rhan weithredol mewn amrywiaeth o fforymau a gweithgorau polisi ar y cyd â rhanddeiliaid allweddol, ac mae'n cynnal amryw gynadleddau ar feysydd i'w gwella.

Parhawn i hyrwyddo lledaenu arfer orau wrth gyflwyno addysg a hyfforddiant drwy ein rhaglen o ddigwyddiadau hyfforddi arolygwyr a digwyddiadau arfer orau. Mae digwyddiadau i randdeiliaid sector yn cynnig cyfleoedd i drafod arfer orau ar lefel sector, ac mae digwyddiad Cenedlaethol i Randdeiliaid yn ein galluogi i nodi a thrafod themâu cyffredin a chyffredinol. Defnyddiwn y digwyddiadau hyn hefyd i ymgynghori ar arfarnu ac adolygu trefniadau arolygu. Yn ogystal, tynnwn sylw at yr arfer orau a nodwyd yn ystod gweithgarwch arolygu drwy gyhoeddi astudiaethau achos perthnasol yn yr adran 'Arfer Orau' ar wefan Estyn, ac rydym yn lledaenu rhagor o wybodaeth drwy ein cylchlythyr allanol.

Mae Estyn wedi cydweithio'n gynyddol â'r cyrff Arolygu, Archwilio a Rheoleiddio (AARh) yng Nghymru dros yr ychydig flynyddoedd diwethaf. Er 2005 mae Estyn wedi bod yn aelod o Fforwm Penaethiaid yr Arolygiaethau, a'i ddiben yw meithrin cydweithio pellach rhwng y cyrff AARh a llywio polisi Llywodraeth Cymru mewn perthynas ag AARh.

¹ Mae prif swyddogaethau Estyn wedi'u nodi yn Adrannau 75-78 Deddf Dysgu a Sgiliau 2000 ac Adran 20 Deddf Addysg 2005.

Yn ysbryd 'Datganiad Polisi ar Arolygu, Archwilio a Rheoleiddio' Llywodraeth Cymru (2009), sefydlodd y cyrff AARh ysgrifenyddiaeth Arolygu Cymru yn 2010 i gefnogi cydweithredu a chydweithio. Yn yr un flwyddyn, fe wnaeth y Penaethiaid Arolygiaethau gyhoeddi 'Cydweithio er mwyn Cefnogi Gwelliannau – Cytundeb Strategol', sy'n amlinellu pum amcan cyffredinol ar gyfer gweithio ar y cyd rhwng y cyrff arolygu, archwilio a rheoleiddio yng Nghymru; a thanategir y rhain yn eu tro gan ystod o grwpiau a fforymau ar gyfer cynllunio a gweithio ar y cyd.

Caiff cyflawni'r rhaglen ar y cyd o ddydd i ddydd ei reoli gan fwrdd rhaglenni dan arweiniad y dirprwyon o'r pedwar corff AARh, gyda chymorth gweithgorau gweithredol ar gyfer testunau penodol, yn ogystal â thimau daearyddol yn cynnwys staff sy'n gweithio mewn ardal leol.

Mae cydweithio yn y gorffennol diweddar, yr oedd Estyn yn rhan ohono, wedi cynnwys adroddiad ar y cyd ar Wasanaethau Iechyd Meddwl Plant a'r Glasoed, arolygiad ar y cyd o Fyrddau Lleol Diogelu Plant yng Nghymru, a gwaith arolygu ac ymchwilio ar y cyd ynglŷn ag awdurdod lleol Sir Benfro.

Mae datblygiadau cyfredol yn cynnwys:

- cyhoeddi 'Protocol ar gyfer ymdrin â phryderon difrifol ar y cyd';
- datblygu trefniadau cadarn ac effeithiol ar gyfer system rhaglennu gwaith ar y cyd i rannu gwybodaeth a phryderon ynghylch llywodraeth leol a all arwain at gynyddu gweithgarwch cyrff AARh;
- cytundeb i gysoni cylchoedd cynllunio arolygiaethau unigol i sicrhau y caiff yr holl risgiau allweddol eu nodi a'u cwmpasu, a nodi cyfleoedd ar gyfer cydweithredu ystyrlon er mwyn lleihau'r baich a chynyddu sicrwydd y cyhoedd;
- cyflwyno hyfforddiant cydraddoldebau ar y cyd ar draws yr arolygiaethau yng nghyd-destun Deddf Cydraddoldebau 2010; a
- pharhau i ddatblygu gwefan Arolygu Cymru (www.arolygucymru.com).

Mae Estyn yn parhau i gryfhau ei broffil rhyngwladol drwy ystod o gysylltiadau â gwledydd eraill yn Ewrop a thu hwnt, gan gynnwys:

- cysylltiad agos â'r Gynhadledd Ryngwladol Sefydlog i Arolygiaethau (SICI);
- croesawu grwpiau o arolygwyr rhyngwladol i gyflwyniadau a digwyddiadau hyfforddi yn ymwneud ag arolygu yng Nghymru;
- cyfrannu at astudiaeth gymharol o arolygiaethau yn Ewrop; a
- diweddarau proffil Estyn ar wefan SICI i adlewyrchu'r fframwaith ac arweiniad arolygu presennol.

Yn 2012-2013, roedd Estyn yn gyfrifol am arolygu ac adrodd ar y canlynol:

- ▲ ysgolion a lleoliadau meithrin a gynhelir gan, neu sy'n cael arian gan awdurdodau lleol;
- ▲ ysgolion cynradd;
- ▲ ysgolion uwchradd;
- ▲ ysgolion arbennig;
- ▲ unedau cyfeirio disgyblion;
- ▲ ysgolion annibynnol;
- ▲ addysg bellach;
- ▲ dysgu oedolion yn y gymuned;
- ▲ hyfforddiant gwaith ieuenctid a chymunedol;
- ▲ gwasanaethau addysg awdurdodau lleol ar gyfer plant a phobl ifanc;
- ▲ addysg a hyfforddiant athrawon;
- ▲ Cymraeg i oedolion;
- ▲ dysgu yn y gwaith; a
- ▲ dysgu yn y sector cyfiawnder.

Beth yw cynnwys yr adroddiad hwn?	1
Rhagair	2
Adran 1: Adolygiad yn erbyn ein Cynllun Blynyddol	4
Amcan 1: Darparu atebolrwydd cyhoeddus i ddefnyddwyr gwasanaeth ar ansawdd a safonau darpariaeth addysg a hyfforddiant yng Nghymru	4
Amcan 2: Llywio datblygiad polisi gan Lywodraeth Cymru	13
Amcan 3: Hyrwyddo lledaenu arfer orau wrth gyflwyno addysg a hyfforddiant yng Nghymru	17
Egwyddor cyflawni 1: Datblygu Estyn yn sefydliad 'gwerth gorau'	25
Egwyddor cyflawni 2: Datblygu Estyn yn 'gyflogwr enghreifftiol'	27
Egwyddor cyflawni 3: Cydweithio gydag arolygiaethau eraill i gefnogi gwelliant	29
Adran 2: Cyfrifon blynyddol 2012-2013	36
Sylwebaeth ar reolaeth	37
Adroddiad ar gyflogau	45
Datganiad o gyfrifoldebau'r swyddog cyfrifyddu	51
Datganiad llywodraethu	52
1 Cyflwyniad	52
2 Y fframwaith llywodraethu	52
3 Archwilio ac effaith	54
4 Rheoli risg	55
5 Materion llywodraethu arwyddocaol	56
Tystysgrif ac Adroddiad Archwilydd Cyffredinol Cymru i Estyn: Arolygiaeth Ei Mawrhydi dros Addysg a Hyfforddiant yng Nghymru	57
Cyfrifon Blynyddol Estyn 2012-2013 (Safonau Adrodd Ariannol Rhyngwladol – IFRS)	59
Nodiadau i gyfrifon adnoddau adrannol	63
Rhestr o acronymau a ddefnyddir yn yr adroddiad hwn	73

Beth yw cynnwys yr adroddiad hwn?

Mae Adroddiad Blynyddol a Chyfrifon Estyn yn crynhoi ein cynnydd yn ystod y 12 mis diwethaf wrth i ni weithio tuag at ein blaenoriaeth strategol, sef codi safonau ac ansawdd mewn addysg a hyfforddiant yng Nghymru. Yn benodol, rydym yn adrodd ar gynnydd yn erbyn ein tri amcan strategol a'n tair egwyddor cyflawni, fel y nodir yn ein Cynllun Blynyddol 2012-2013, yn ogystal â darparu set lawn o'n cyfrifon ar gyfer y flwyddyn ariannol 2012-2013. I gael rhagor o wybodaeth am Estyn, ewch i'n gwefan, www.estyn.gov.uk

Rhagair

Croeso i Adroddiad Blynyddol a Chyfrifon Estyn, sy'n manylu yn Adran 1 ar yr hyn yr ydym wedi'i gyflawni yn ystod y flwyddyn ariannol 2012-2013, ac yn rhoi set lawn o ddatganiadau ariannol yn Adran 2.

Ar ôl atgyfnerthu a monitro ein trefniadau arolygu yn ofalus y llynedd, yn dilyn gweithredu ein model arolygu newydd ar addysg a hyfforddiant yng Nghymru yn 2010, rhoddodd 2012-2013 gyfle i ni gynnal adolygiad manylach a mwy cynhwysfawr. Wrth i ganolbwynt ein cylch arolygu chwe blynedd nesáu, rydym wedi ymgynghori'n fwy systematig â'n rhanddeiliaid ar draws pob sector trwy gyfarfodydd a fforymau, yn ogystal â holiadur ar-lein, er mwyn casglu safbwyntiau mewnol ac allanol ar ba mor dda y bu ein trefniadau arolygu yn gweithio. Gan ddefnyddio'r canfyddiadau hyn, rydym wedi gallu pennu cyfres o newidiadau drafft i'n llawlyfrau arolygu a dogfennau arweiniad, a fydd yn dod i rym o fis Medi 2013 ymlaen.

Yn ogystal â'r uchod, rydym wedi parhau i nodi materion yn feunyddiol, trwy fynd i'r afael ag unrhyw bryderon a chytuno ar unrhyw newidiadau angenrheidiol. Caiff ystafelloedd arolygu rhithwir eu defnyddio o hyd i gadw a throsglwyddo gwybodaeth yn effeithlon, ac mae ein cydlynwyr arolygu yn parhau i weinyddu'r broses arolygu ac yn gweithredu fel y man cyswllt cyntaf i ddarparwyr.

Yn ystod y flwyddyn hon, rydym hefyd wedi gallu datblygu ac adeiladu ein prosesau ar gyfer gwaith arolygu dilynol, lle mae AEM yn cynnal ymweliadau monitro â darparwyr y nodwyd eu bod yn y categorïau mesurau arbennig, gwelliant sylweddol a monitro gan Estyn. Yn gyffredinol, mae darparwyr wedi dangos gallu da i wella, fel y dangosir yn yr astudiaeth achos ar dudalen 9, sy'n amlinellu sut mae'r broses arolygiadau dilynol wedi bod yn adeiladol o ran addysg a hyfforddiant ôl-16.

Ar ôl mewnoli cyfran fwy o arolygiadau y llynedd, eleni fe wnaethom barhau â'r duedd honno ac, er Medi 2012, cynhaliwyd pob arolygiad ysgol dan arweiniad Estyn, naill ai gan AEM neu gan Arolygwyr Ychwanegol dan gcontract uniongyrchol gan Estyn, sydd hefyd wedi'u sicrhau eu hansawdd. Er mwyn sicrhau bod ein trefniadau ansawdd yn hollol drylwyr, rydym wedi parhau i gynnal rhaglen lawn o hyfforddiant diweddar i Arolygwyr Ychwanegol, arolygwyr lleyg ac arolygwyr cymheiriaid. Hefyd, rydym yn monitro perfformiad yn ofalus, yn cymryd camau pan fydd agweddau sy'n peri pryder, yn ogystal â llunio fframwaith newydd ar gyfer ffurfio contractau uniongyrchol ag Arolygwyr Ychwanegol, gan ddefnyddio model gwerth am arian sy'n ystyried ansawdd a phris wrth ddyfarnu contractau ar gyfer lleoli arolygwyr yn y dyfodol.

Mae Estyn yn parhau i wneud arbedion ar ei wariant er mwyn ymateb i bwysau gwariant cyhoeddus, gan sicrhau y gall gwaith gwerthfawr ac adeiladol gael ei gwblhau mewn perthynas â phob un o'n hamcanion strategol a'n hegwyddorion cyflawni, tra caiff dyletswyddau statudol eu diogelu'n llawn.

Trwy gydweithio'n agos â Llywodraeth Cymru ac ymateb i'w llythyr cylch gwaith blynyddol, rydym wedi cyhoeddi ystod o adroddiadau arolygon thematig yn ystod y flwyddyn, fel y'u rhestrir ar dudalen 15. Mae'r rhain yn parhau i roi cyngor ac

argymhellion, nid yn unig i Lywodraeth Cymru, ond i bob gweithiwr addysg proffesiynol, a chânt eu defnyddio gan ddarparwyr addysg a hyfforddiant fel meincnod ar gyfer eu cynnydd eu hunain. Rydym wedi hyrwyddo ein hadroddiadau thematig trwy ein gwefan ac wedi cael sylw sylweddol yn y cyfryngau ar eu cyfer. Er enghraifft, o ran ein harolwg diweddar, *Arfer effeithiol wrth fynd i'r afael â thlodi ac anfantais mewn ysgolion*, cafwyd ystod o erthyglau yn y wasg leol a chenedlaethol yng Nghymru, gan sicrhau y rhoddwyd proffil uchel priodol i negeseuon Estyn a'i enghreifftiau o arfer orau.

Mae cydweithio'n agos â'n rhanddeiliaid a darparwyr yn ystod y flwyddyn wedi ein galluogi i feithrin gallu i wella yn y sectorau rydym yn eu harolygu, gan sicrhau bod darparwyr yn cael gwybodaeth well o lawer am astudiaethau achos arfer orau Estyn a'u bod yn gallu manteisio ar wybodaeth gyfredol o'n hystod eang o adroddiadau. Mae ardal arfer orau ein gwefan wedi'i hadolygu a'i datblygu'n helaeth, ac rydym wedi parhau i gynhyrchu ein cylchlythyr allanol, *Newyddion Estyn*. Yn ogystal â hyn, eleni rydym wedi trefnu dau gwrs wedi'u hasesu yn para pedwar diwrnod, er mwyn darparu hyfforddiant Arolygwyr Ychwanegol i arweinwyr systemau a enwebwyd gan y consortia rhanbarthol newydd. Hefyd, rydym wedi croesawu'r cyfleoedd a ddarperir gan ddysgu cyfunol, trwy gyfuno hyfforddiant wyneb-yn-wyneb â hunanastudio yn defnyddio deunydd ar-lein, gan gynnal cynllun peilot llwyddiannus wrth hyfforddi arolygwyr cymheiriaid ar gyfer y cyfnod cynradd.

Mae staff Estyn wedi parhau i ddatblygu effeithlonrwydd Estyn fel sefydliad 'gwerth gorau'. Fel rhan o'n hymroddiad fel cyflogwr 'enghreifftiol', rydym wedi cynnal cyfres o fentrau yn ystod y flwyddyn, yn enwedig hyrwyddo defnydd y Gymraeg yn y sefydliad. Gwahoddwyd pob aelod staff i hunanasesu eu cymwyseddau Cymraeg eleni, a rhoddodd y canlyniadau drosolwg i'n grŵp datblygu'r iaith Gymraeg o fedrau dwyieithog Estyn. Galluogodd hyn i ni lunio strategaeth hyfforddi, ac mae'r cyrsiau gloywi canlyniadol wedi ennyn brwdfrydedd ac ymrwymiad eang, yn ogystal â darparu rhagor o hyder a sicrwydd wrth gysylltu â chwsmeriaid allanol ledled Cymru. Yn ogystal, mae sesiynau hyfforddi'r gwasanaethau corfforaethol wedi ategu'r gwaith o gyflwyno ffyrdd newydd o weithio yn y sefydliad, gan wella effeithiolrwydd o ran cyflwyno gwasanaeth arolygu a chyngor Estyn ac arwain at gydweithrediad a chymorth gwell ar draws timau swyddogaethol.

Hoffwn ddiolch i holl aelodau staff Estyn am eu hymroddiad parhaus o ran gweithredu cynlluniau sy'n ein helpu i gyflawni ein hamcanion trwy gydol y flwyddyn.

Ann Keane

Ann Keane

Prif Arolygydd Ei Mawrhydi dros Addysg a Hyfforddiant yng Nghymru
a Swyddog Cyfrifyddu

Awdurdodwyd y datganiadau ariannol hyn gan y Swyddog Cyfrifo i'w cyhoeddi ar 10
Gorffennaf 2013

Adran 1

Adolygiad yn erbyn ein Cynllun Blynyddol

Amcan 1: Darparu atebolrwydd cyhoeddus i ddefnyddwyr gwasanaeth ar ansawdd a safonau darpariaeth addysg a hyfforddiant yng Nghymru

Yr hyn y dywedom y byddem yn ei wneud... Yr hyn rydym wedi'i wneud...

1	<p>Cynnal gwella hyder y cyhoedd mewn ansawdd arolygiadau ac adroddiadau trwy:</p> <ul style="list-style-type: none">• ddod â'r holl arolygiadau ysgol yn fewnol;• darparu arweiniad a hyfforddiant rheolaidd a chyfoes ar gyfer arolygwyr; a• sicrhau ansawdd arolygiadau ac adroddiadau.	<ul style="list-style-type: none">• dod â'r holl arolygiadau ysgol yn fewnol;• parhau â'n rhaglen arolygiadau craidd, wedi'i seilio ar ddadansoddi data perfformiad ac adroddiadau hunanarfarnu darparwyr, a llunio 'trywyddau ymholi' i dimau arolygu eu rhoi ar brawf ar y safle;• arolygu tua chweched o'r darparwyr (ceir manylion yn Atodiad 1);• defnyddio technoleg gwybodaeth ac ystafelloedd arolygu rhithwir (YARau) i sicrhau y caiff gwybodaeth ei throsglwyddo'n effeithlon ac yn gyson rhwng darparwyr ac arolygwyr;• monitro gweithredu trefniadau arolygu er mwyn nodi problemau a chytuno ar unrhyw newidiadau;• cynnal a dadansoddi cronfeydd data arolygiadau er mwyn ystyried deilliannau a nodi materion perthnasol o ganfyddiadau arolygiadau;• parhau i ddarparu arweiniad a hyfforddiant i ddiweddarau arolygwyr yn ôl yr angen; a• defnyddio ein grŵp Polisi Arolygu a Chydymffurfio i sicrhau y caiff trefniadau arolygu eu gweithredu'n gyson ar draws sectorau, yr eir i'r afael â materion yn ymwneud ag ansawdd trwy bolisiau a gweithdrefnau sicrhau ansawdd cytûn, a bod materion sy'n dod i'r amlwg yn cael eu trafod a'u datrys.
---	---	---

<p>2</p>	<p>Cynnal lefelau gwell o weithgarwch arolygu dilynol ar gyfer darparwyr sy'n tanberfformio ac y mae angen mwy o gymorth arnynt.</p>	<ul style="list-style-type: none"> • parhau i gynnal gweithgarwch arolygu dilynol ar lefel briodol ar gyfer y darparwyr hynny y nodwyd bod angen rhagor o gymorth arnynt yn eu harolygiadau craidd; • monitro arolygiadau craidd yn ofalus, gan gynnwys y barnau sy'n arwain at weithgarwch dilynol, a rhoi gwybod i Arolygwyr Cofnodol am unrhyw dueddiadau sy'n dod i'r amlwg; • hysbysu'r Adran Addysg a Sgiliau (AdAS) o'r holl ysgolion y nodwyd bod angen mesurau arbennig neu welliant sylweddol arnynt; • cynnwys awdurdodau lleol mewn gweithgarwch dilynol; • parhau i ddarparu arweiniad a hyfforddiant i arolygwyr ar natur gweithgarwch dilynol yn y llawlyfrau sector sydd ar gael ar ein gwefan, trwy ddiweddariadau e-daflid i arolygwyr a thrwy hyfforddiant diweddarar wyneb-yn-wyneb; • nodi astudiaethau achos o arfer sy'n arwain y sector yn ystod arolygiadau i'w lledaenu ar ein gwefan; a • chyflwyno system rhannol awtomataidd ar gyfer cofnodi ac adrodd ar ddeilliannau ymweliadau monitro, er mwyn creu cronfa ddata sy'n ymwneud yn benodol â gweithgarwch dilynol.
<p>3</p>	<p>Bwrw ymlaen â'r bwriad i ddod â'r holl arolygiadau ysgol yn fewnol, gan gontractio yn uniongyrchol ag arolygwyr ychwanegol (AYau) a chadw'r rhestr ACof a chyflwyno gofyniad mewn contractau sy'n galluogi Estyn i sicrhau ansawdd adroddiadau cyn eu cyhoeddi.</p>	<ul style="list-style-type: none"> • sefydlu fframwaith ar gyfer contractio'n uniongyrchol ag AYau (gan ddefnyddio model gwerth am arian sy'n ystyried ansawdd a phris); • defnyddio AYau mewn timau arolygu cymysg neu dimau sy'n cynnwys AYau yn unig (caiff timau cymysg eu harwain gan AEM) mewn ystod o sectorau; • adolygu nifer ac ansawdd arolygwyr allanol, a dewis a hyfforddi arolygwyr newydd, gan gynnwys AYau, arolygwyr cymheiriaid (ACau) ac arolygwyr lleyg; • cofrestru AYau newydd ar sail asesiad, gan ystyried eu profiad diweddar a pherthnasol ar gyfer y sectorau rydym yn eu harolygu; • darparu diweddariadau hyfforddi ar gyfer AYau, ACau ac arolygwyr lleyg; • defnyddio holiaduron ôl-arolygiad i helpu i

		<p>asesu ansawdd arolygiadau ac adroddiadau; a</p> <ul style="list-style-type: none"> • pharhau i fonitro ansawdd arolygiadau ac adroddiadau a defnyddio gwybodaeth o sicrhau ansawdd i lywio hyfforddiant ac arweiniad arolygu a dyfarnu contractau i arolygwyr ychwanegol ac arolygwyr lleyg.
4	<p>Adolygu, peilota a diweddarau'r arweiniad ar drefniadau arolygu i baratoi ar gyfer ail hanner y cylch (2013-2016).</p>	<ul style="list-style-type: none"> • cynnal ymgynghoriad ffurfiol ar y cyd â Llywodraeth Cymru ynghylch amseriad arolygiadau yn ystod cylch neu gyfnod arolygu; • defnyddio ein fforymau rhanddeiliaid i ymgynghori ar newidiadau posibl i drefniadau arolygu; • trafod newidiadau a gwelliannau arfaethedig i drefniadau arolygu yn fewnol mewn cyfarfodydd rhwydwaith sector a'r grŵp PACH a chytuno arnynt ar lefel y bwrdd gweithredol; • peilota, arfarnu a mabwysiadu newidiadau arfaethedig i drefniadau arolygu o ganlyniad i'r adolygiad canol cylch; a • chadarnhau a chytuno ar newidiadau i drefniadau arolygu yn ystod tymor y gwanwyn 2013 a diweddarau llawlyfrau a deunyddiau hyfforddi i ddechrau ym mis Medi 2013.
5	<p>Ystyried barn dysgwyr a rhanddeiliaid a rhoi cipolwg i Estyn ar eu profiadau dysgu ac arolygu.</p>	<ul style="list-style-type: none"> • defnyddio holiaduron i gael barn dysgwyr a rhieni ar agweddau ar addysg yn y sectorau ysgol; • gwrandao ar ddysgwyr, rhieni a llywodraethwyr fel y bo'n briodol yn ystod ein harolygiadau ysgol; • defnyddio canlyniadau Llais y Dysgwr yr AdAS lle'r oeddent ar gael a chynnal ein holiaduron ein hunain i gael barn dysgwyr mewn lleoliadau ôl-16; • cyfarfod yn rheolaidd â chyflogwyr yn ystod arolygiadau addysg bellach a dysgu yn y gwaith a cheisio eu barn ar ansawdd yr hyfforddiant a ddarperir a ph'un a yw darpariaeth yn bodloni eu hanghenion ai peidio; a • datblygu rhaglen hyfforddi i gynnwys athrawon newydd gymhwyso yn yr arolygiadau o hyfforddiant cychwynol i athrawon.

<p>6</p>	<p>Sicrhau ansawdd 5% o arolygiadau wedi'u harwain gan AEM, 10% o arolygiadau wedi'u harwain gan arolygwyr ychwanegol a'r holl adroddiadau arolygu cyn eu cyhoeddi.</p>	<ul style="list-style-type: none"> • adolygu a gosod targedau sicrhau ansawdd ar gyfer arolygiadau ac adroddiadau; • sicrhau bod pob adroddiad arolygu'n cynnwys naratif a barnau clir sy'n addas ar gyfer darparwyr a defnyddwyr y gwasanaeth; • gwirio a sicrhau ansawdd adroddiadau arolygu Estyn i sicrhau eu bod wedi'u seilio ar dystiolaeth, yn dilyn protocolau cytûn ac yn glir i ddarllenwyr; • gweithredu a monitro system sicrhau ansawdd ar gyfer pob arolygydd ychwanegol, arolygydd cymheiriaid ac arolygydd lleyg; a • defnyddio'r dystiolaeth o fonitro ansawdd arolygiadau ac adroddiadau arolygu wrth asesu a dyfarnu cynigion am contract gan arolygwyr ychwanegol ac arolygwyr lleyg annibynnol.
<p>7</p>	<p>Canolbwyntio ar ofynion statudol fel y maent yn berthnasol i Estyn.</p>	<ul style="list-style-type: none"> • ym mis Medi 2012, diweddarau arweiniad atodol Estyn ar gyfer arolygu 'Diogelu mewn Ysgolion' yn barod ar gyfer gweithredu'r Ddeddf Rhyddidau, sy'n cael ei adolygu ar hyn o bryd i gynnwys rhagor o newidiadau i'r Gwasanaeth Datgelu a Gwahardd; • creu cyfres o gwestiynau cyffredin ynghylch diogelu i gynorthwyo AEM tra maent yn arolygu ar draws ystod sectorau Estyn; • diweddarau adroddiad hunanarfarnu (AHA) cyn-arolygiad ysgolion ar gyfer diogelu er mwyn ystyried y Ddeddf Rhyddidau; • adolygu ein polisi ar ddiogelu plant ac oedolion sy'n agored i niwed, gan sicrhau ei fod wedi'i ymgorffori'n gadarn yn y sefydliad a'n bod yn cydweithio ag asiantaethau eraill i arolygu darpariaeth a hyfforddi arolygwyr, fel y bo'n briodol; • adolygu polisi recriwtio diogel Estyn ar ôl i'r Ddeddf Rhyddidau ddod i rym; • rhoi trefniadau newydd ar waith i grŵp diogelu mewnol gyfarfod a chynorthwyo'r gwaith o reoli materion diogelu mewn perthynas â rôl Estyn fel cyflogwr ac fel arolygiaeth addysg; • rhoi trefniadau newydd ar waith ar gyfer cyfarfodydd rhyngasiantaethol rheolaidd

		<p>rhwng Estyn, AGGCC a Llywodraeth Cymru i gydlynu gweithgarwch sy'n gysylltiedig â diogelu;</p> <ul style="list-style-type: none">• sicrhau y caiff pob aelod staff newydd ei hyfforddi ar bolisi a gweithdrefnau diogelu Estyn a sut i arolygu diogelu, lle bo hynny'n briodol, yn ystod y cwrs ymsefydlu;• sefydlu cyflwyniadau ar ddiogelu i roi'r newyddion diweddaraf i staff ar newidiadau i ddeddfwriaeth diogelu a gweithdrefnau'r Gwasanaeth Datgelu a Gwahardd, a goblygiadau hyn ar gyfer Estyn a sut mae'n cyflawni ei ddyletswyddau mewn cynadleddau staff yn 2012-13;• sicrhau bod pob arolygiad yn arfarnu trefniadau darparwyr ar gyfer diogelu ac adrodd arnynt ym mhob adroddiad arolygu;• cymedroli adroddiadau arolygu yn gorfforaethol er mwyn sicrhau y caiff pob agwedd ofynnol, gan gynnwys diogelu, ei hadrodd arni;• adolygu arweiniad atodol ar gyfer arolygu byw'n iach, gan gynnwys bwyta ac yfed, yn barod ar gyfer pan ddaw Mesur Bwyta ac Yfed yn Iach (Cymru) i rym;• llunio arweiniad atodol ar arolygu cydraddoldeb a hawliau dynol, hyrwyddo rhyngberthnasoedd da a Saesneg fel iaith ychwanegol, gan ddarparu arweiniad ychwanegol i arolygwyr ar gyfer arolygu dan Ddeddf Cydraddoldeb 2010;• diweddarau a monitro effeithiolrwydd ein Cynllun Iaith Gymraeg trwy ei adolygu'n rheolaidd;• cydweithio â Llywodraeth Cymru ac eraill i ddatblygu ein dull o asesu lles dysgwyr; ac• ystyried deddfwriaeth newydd ar gydraddoldeb a hawliau dynol mewn trefniadau arolygu, gan gynnwys cynnal asesiadau effaith ar gyfer unrhyw ffrydiau gwaith newydd arwyddocaol.
--	--	---

Astudiaeth achos – Effaith gweithgarwch dilynol mewn addysg ôl-16

Mae Estyn yn cynnal ystod o weithgarwch dilynol â darparwyr gan ddibynnu ar ddeilliannau arolygiad. Eleni, cynhaliom dri ymweliad monitro â phartneriaethau dysgu oedolion yn y gymuned, a oedd yn canolbwyntio ar ba mor dda y mae partneriaethau'n mynd i'r afael ag argymhellion arolygiadau. Hefyd, cynhaliom ail-arolygiad o raglenni addysg bellach yng Ngholeg Prifysgol Cymru, Casnewydd ac ail-arolygiad o ddysgu yn y gwaith yn Ninas a Sir Abertawe. Yn gyffredinol, mae pob un o'r darparwyr hyn wedi dangos gallu i wella.

At ei gilydd, gwnaeth partneriaethau dysgu oedolion yn y gymuned gynnydd da o ran mynd i'r afael ag argymhellion arolygiadau a gwella'r safonau y mae dysgwyr yn eu cyflawni, ansawdd y ddarpariaeth ac arweinyddiaeth a rheolaeth. Yn Rhondda Cynon Taf a Wrecsam, gwelodd y partneriaethau eu systemau rheoli a chynllunio strategol a chydlynid y partneriaethau. Yn Wrecsam, mae'r gwaith y mae'r bartneriaeth wedi ymgymryd ag ef i ddatblygu fframwaith comisiynu, dadansoddi anghenion a chynllunio'r cwricwlwm yn cynrychioli arfer orau yn y sector.

Yn Sir Gaerfyrddin, mae deilliannau i ddysgwyr yn dangos tuedd o welliant ac mae dysgwyr yn cyflawni safonau da yn yr ystafell ddosbarth, yn gyffredinol. Mae'r bartneriaeth yn gweithio'n briodol i wella ansawdd yr addysgu. Mae wedi gosod targedau cyrhaeddiad clir i ddysgwyr ar gyfer y rhan fwyaf o'r rhaglenni ar draws y bartneriaeth. Mae'r bartneriaeth yn gweithio'n dda iawn i hyrwyddo a gwella defnydd y Gymraeg fel cyfrwng cyfathrebu yn yr ystafell ddosbarth.

Mae Dinas a Sir Abertawe wedi gwella cyfradd y dysgwyr o ran ennill cymwysterau ac wedi rhoi nifer o fentrau a phrosesau ansawdd effeithiol ar waith i wella'r ddarpariaeth. Mae arweinyddiaeth a rheolaeth strategol wedi gwella'n sylweddol. Mae uwch dîm rheoli'r darparwr wedi datblygu gweledigaeth a strategaeth glir ar gyfer yr hyn y mae angen iddo ei wneud i fynd i'r afael â blaenoriaethau, codi safonau a chynyddu'r dewis a'r cyfleoedd i ddysgwyr.

Yng Ngholeg Prifysgol Cymru, Casnewydd, mae cyfradd gyffredinol y dysgwyr ar raglenni addysg bellach sy'n cwblhau eu cymwysterau yn llwyddiannus wedi gwella'n sylweddol ac, erbyn hyn, maent yn cyrraedd cyfraddau sy'n agos at ddarparwyr eraill yng Nghymru. Hefyd, mae'r brifysgol wedi gwella arweinyddiaeth a rheolaeth ei ddarpariaeth addysg bellach. Defnyddiodd arweinwyr ganfyddiadau ac argymhellion yr arolygiad blaenorol i ddatblygu blaenoriaethau allweddol clir ar gyfer gwella. O ganlyniad, mae prosesau ansawdd y brifysgol yn effeithiol erbyn hyn o ran gwella ansawdd a safonau ei rhaglenni addysg bellach.

Astudiaeth achos – Adolygiad canol cylch Estyn

Wrth i'r cylch arolygu newydd ar gyfer 2010-2016 gael ei ddatblygu, cyhoeddodd ein bwriad i adolygu ein trefniadau arolygu ar ganol y cylch arolygu chwe blynedd.

Fel mater o drefn, rydym yn adolygu, arfarnu ac yn addasu ein trefniadau arolygu yn barhaus. Rydym yn gwneud mân newidiadau a gwelliannau nad ydynt yn cynnwys unrhyw newid sylweddol i'r Fframwaith Arolygu Cyffredin wrth i ni fynd ymlaen, ac rydym yn rhoi gwybod i arolygwyr a rhanddeiliaid am y mân newidiadau hyn trwy fforymau rhanddeiliaid, cylchlythyrau rheolaidd a digwyddiadau hyfforddiant diweddarau.

Roedd yr adolygiad canol cylch yn fersiwn fanylach o'r broses adolygu flynyddol hon. Roedd yn cynnwys ymgynghori'n fwy systematig â rhanddeiliaid allweddol ar draws pob un o'n sectorau. Hefyd, cynhaliom ymarfer ymgynghori yn ystod tymor y gwanwyn 2012 trwy holiadur ar ein gwefan i gasglu barn rhanddeiliaid mewnol ac allanol ar ba mor dda yr oedd ein trefniadau arolygu yn gweithio. Gan ddefnyddio canfyddiadau'n ymgynghoriadau hyn, gwnaethom lunio cyfres o newidiadau drafft i'r llawlyfrau arolygu i'w rhoi ar waith ym mis Medi 2013. Yna, aethom ati i arbrofi â'r newidiadau hyn mewn nifer o arolygiadau yn ystod tymor yr hydref 2012 a thymor y gwanwyn 2013 a chasglu adborth ar weithredu'r trefniadau newydd.

O ganlyniad, gwnaethom gytuno i wneud rhai newidiadau i'r Fframwaith Arolygu Cyffredin o 1 Medi 2013. Byddwn yn cyflwyno pwysoliad ar gyfer addysgu (2.2) yng Nghwestiwn Allweddol 2 (Pa mor dda yw'r ddarpariaeth?). Bydd y pwysoliad hwn ond yn berthnasol os bydd cydbwysedd ar draws y pedair barn yng Nghwestiwn Allweddol 2. Bydd un neu ddwy agwedd ar Gwestiwn Allweddol 3 (Pa mor dda yw'r arweinyddiaeth a'r rheolaeth?) yn newid hefyd. Bydd yr ymateb i flaenoriaethau cenedlaethol a lleol (3.1.3) yn rhan o arweinyddiaeth a chyfeiriad strategol (3.1.1) a bydd rhwydweithiau arfer broffesiynol (3.2.3) yn ffurfio rhan o reoli staff ac adnoddau (3.4.1). Ad-drefnu eitemau yn y Fframwaith Arolygu Cyffredin yw hyn yn bennaf, ac mae'n golygu y bydd pob dangosydd ansawdd yng Nghwestiwn Allweddol 3 yn cynnwys dwy agwedd yn unig bellach.

Hefyd, bydd pob arolygiad yn canolbwyntio ar safonau ac ansawdd y ddarpariaeth mewn llythrennedd a rhifedd o fis Medi 2013 ymlaen.

Mae pob un o'n harolygwyr a'n rhanddeiliaid wedi cael gwybod am y newidiadau hyn trwy arweiniad diwygiedig, cylchlythyrau, e-dafliadau a digwyddiadau hyfforddiant diweddarau. Bydd y llawlyfrau arolygu diwygiedig ar gael ar ein gwefan o 1 Medi 2013 ymlaen.

Arweiniodd yr adolygiad canol cylch at adborth gan rhanddeiliaid hefyd ynghylch amseriad arolygiadau a'u natur ragweladwy. Rydym wedi defnyddio'r canfyddiadau hyn i gynnal ymgynghoriad ffurfiol ar y cyd â Llywodraeth Cymru ar newidiadau posibl i'r cylch arolygu nesaf. Dechreuodd yr ymgynghoriad tri mis ym mis Chwefror 2013 ac roedd yn cynnwys holiadur ar wefan Estyn a fforymau ag ystod o rhanddeiliaid y tu mewn a thu allan i'r meysydd addysg a hyfforddiant. Bydd canfyddiadau'r ymgynghoriad ar gael yn ystod tymor yr haf 2013, pan wneir penderfyniadau ynghylch unrhyw newidiadau pellach i'n trefniadau arolygu.

Mesurau perfformiad y cylch arolygu

DPA

Adroddiadau arolygiadau wedi'u harwain gan Estyn

	Canran darged	Canran wirioneddol	Sylw
Adroddiadau arolygiadau wedi eu harwain gan Estyn nad ydynt wedi'u diwygio ar ôl eu cyhoeddi o ganlyniad i her a gadarnhawyd	100%	100%	
Adroddiadau arolygiadau wedi'u harwain gan Estyn a gyhoeddwyd o fewn y terfynau amser statudol neu gytûn	100%	99.8%	Llwythwyd adroddiad un ysgol gynradd i fyny ym mis Mawrth 2013, er mai 27 Tachwedd 2012 oedd y dyddiad statudol. Roedd hyn o ganlyniad i archwilio'r ACof perthnasol a'r modd y cynhaliwyd yr arolygiad ganddo.

Arolygiadau Estyn 2012-2013

Sector	Nifer a gynlluniwyd	Nifer wirioneddol	Sylw
Meithrinfeydd nas cynhelir	142	123	Diwygiwyd nifer yr arolygiadau a gynlluniwyd yn sgil datgofrestru lleoliadau gan awdurdodau lleol
Ysgolion cynradd ac ysgolion meithrin	195	207	Diwygiwyd y niferoedd er mwyn sicrhau cyfrannau priodol yn ystod y flwyddyn ariannol
Ysgolion uwchradd	40	44	
Ysgolion arbennig	9	9	
Ysgolion annibynnol gan gynnwys ysgolion arbennig annibynnol	15	14	Gohiriwyd un arolygiad tan y flwyddyn ariannol nesaf oherwydd yr adnoddau arolygu cyfyngedig a oedd ar gael
Unedau cyfeirio disgyblion (UCDau)	12	11	Ni chynhaliwyd un arolygiad gan i'r darparwr gau
Awdurdodau lleol	6	6	
Ôl-16	14	15	Diwygiwyd y rhaglen wreiddiol er mwyn cynnal un arolygiad ychwanegol

Amcan 2: Llywio datblygiad polisi gan Lywodraeth Cymru

Yr hyn y dywedom y byddem yn ei wneud... Yr hyn rydym wedi'i wneud...

1	<p>Cryfhau ein galluoedd rheoli gwybodaeth i ganolbwyntio ar flaenoriaethau a datblygiadau addysgol pwysig a chryfhau sail ein gwybodaeth i gefnogi arolygon thematig a llywio polisi.</p>	<ul style="list-style-type: none"> • cynnal adolygiadau thematig fel yr amlinellwyd yn y llythyr cylch gwaith ar gyfer 2012-2013 at y Prif Arolygydd gan y Gweinidog Addysg a Sgiliau; • rhoi cyngor a chymorth i'r AdAS yn ôl yr angen, gan gynnwys cyfranogi mewn ystod o bwyllgorau, gweithgorau a grwpiau cynghori Llywodraeth Cymru; • parhau i roi pwyslais ar themâu strategol mewn rhai arolygon cylch gwaith sydd â safbwynt mwy hydredol; • ymgymryd â gwaith cylch gwaith ar destunau proffil uchel allweddol wedi'u penderfynu gan Estyn; • cysylltu arolygon yn agosach â blaenoriaethau cenedlaethol er mwyn cynyddu eu dylanwad ar lunwyr polisi, er enghraifft, yr adroddiadau ar HMS a TGCh, sy'n cysylltu eu heffaith ar lythrennedd, rhifedd a lleihau effaith tlodi; • cynnal arolwg ar y cyd â Swyddfa Archwilio Cymru ar effaith absenoldeb athrawon; a • chyhoeddi casgliad o adroddiadau thematig a chyflwyniadau PowerPoint ar gyfer pob adroddiad thematig er mwyn helpu i ledaenu negeseuon allweddol.
2	<p>Llunio adroddiad blynyddol sy'n crynhoi ein barnau am ansawdd a safonau darpariaeth addysg a hyfforddiant yng Nghymru er mwyn helpu llywio datblygiad polisi addysg a hyfforddiant.</p>	<ul style="list-style-type: none"> • cyhoeddi Adroddiad Blynyddol PAEM ar ansawdd addysg a hyfforddiant dros y flwyddyn flaenorol (2012-2013), ei lanlwytho i'r wefan ynghyd â gwe-ddarllediad a chynllunio ymgyrch yn y cyfryngau i gefnogi ei gyhoeddi; ac • adolygu'r ffordd rydym yn cyflwyno Adroddiad Blynyddol PAEM gyda'r bwriad o wneud gwelliannau defnyddiol ar gyfer 2012-2013.
3	<p>Cryfhau ein gallu mewnol trwy ddatblygu cyfrifoldebau arweinyddiaeth ddosbarthedig sy'n cynnwys materion polisi addysg allweddol a</p>	<ul style="list-style-type: none"> • parhau i ddatblygu ein harbenigedd o ran addysg a meysydd polisi corfforaethol; • rhoi cyngor i gefnogi'r gwaith o ddatblygu'r Fframwaith Llythrennedd a Rhifedd Cenedlaethol a deunyddiau arweiniad cysylltiedig, a bwydo i mewn i weithgorau

	<p>chyfrifoldebau sector, mewn rolau arolygydd arweiniol/swyddog arweiniol.</p>	<p>cenedlaethol allweddol eraill ynghylch TGCh, addysg gorfforol a'r celfyddydau; ac</p> <ul style="list-style-type: none"> • arfarnu gwaith swyddogion arweiniol a gwneud gwelliannau i'r modd rydym yn cofnodi ac yn rhannu eu gwaith yn fewnol.
<p>4</p>	<p>Datblygu ein galluedd rheoli gwybodaeth ymhellach i gael tystiolaeth a fydd yn ategu gwaith arolygu a gwaith arolwg er mwyn llywio polisi.</p>	<ul style="list-style-type: none"> • rhoi ystyriaeth lawn i waith yr Uned Safonau Ysgolion ac unrhyw newidiadau i bolisiâu a threfniadaeth Llywodraeth Cymru; • parhau i ddatblygu ein fframwaith rheoli gwybodaeth, gan ganolbwyntio ein sylw a'n hadnoddau ar faterion sy'n cael yr effaith fwyaf ar gynhyrchu gwelliannau ar gyfer dysgwyr; • datblygu ymhellach y ffordd yr ydym yn monitro, yn dadansoddi ac yn defnyddio tystiolaeth arolygu trwy fireinio systemau gwybodaeth reoli; • defnyddio ein gwybodaeth o arolygiadau i lywio gwaith arolwg y cylch gwaith; • datblygu gwaith ein Huned Ystadegol ymhellach i ddarparu data perthnasol ac amserol i arolygwyr ei ddefnyddio ar weithgarwch arolygu a gweithgarwch cylch gwaith; a • defnyddio ein gallu ymchwil i adeiladu cronfa hylaw o wybodaeth arbenigol ar gyfer arolygwyr.

Adroddiadau thematig

DPA

Mewn ymateb i gylch gwaith blynyddol y Gweinidog, cyhoeddom **13** o adroddiadau yn ystod 2012-2013 ar y pynciau canlynol.

Roedd **pob un o'r 13** o adroddiadau a gyhoeddwyd yn 2012-2013 (**100%**) o fewn y terfynau amser a gytunwyd gyda Llywodraeth Cymru.

Enw	Dyddiad cyhoeddi
Sut mae lleoedd dros ben yn effeithio ar yr adnoddau sydd ar gael i'w gwario ar wella deilliannau i ddisgyblion?	8 Mai 2012
Effeithiolrwydd strategaethau ar gyfer cynnwys y dysgwyr mewn dysgu ôl-16	9 Mai 2012
Arfarniad o effaith y Fframwaith Sgiliau anstatudol i ddysgwyr 3 i 19 oed yng Nghymru yng nghyfnod allweddol 3	15 Mai 2012
Effaith rhaglenni dysgu i deuluoedd ar godi lefelau llythrennedd a rhifedd plant ac oedolion	29 Mai 2012
Pa mor dda y caiff Setiau Data Craidd Cymru Gyfan eu defnyddio i lywio hunanarfarnu a chynllunio ar gyfer gwella?	12 Mehefin 2012
Llythrennedd yng nghyfnod allweddol 3	20 Mehefin 2012
Cefnogi disgyblion mwy abl a dawnus mewn ysgolion uwchradd	26 Mehefin 2012
Darpariaeth Cymhwyster Bagloriaeth Cymru ar lefel 3 mewn ysgolion uwchradd	10 Gorffennaf 2012
Penderfyniadau gwybodus: Gweithredu'r fframwaith Gyrfaoedd a'r Byd Gwaith	2 Hydref 2012
Arfer effeithiol wrth fynd i'r afael â thlodi ac anfantais mewn ysgolion	13 Tachwedd 2012
Datblygu'r Gymraeg yn y Cyfnod Sylfaen	15 Ionawr 2013
Adolygiad o safonau ac ansawdd y ddarpariaeth ar gyfer peirianeg mewn colegau addysg bellach a darparwyr dysgu yn y gwaith yng Nghymru	16 Ionawr 2013
Adolygiad cychwynnol o effeithiolrwydd rhaglenni Hyfforddeiaethau a Chamau at Waith Llywodraeth Cymru	18 Ionawr 2013

Astudiaeth achos – effaith arolygon cylch gwaith

Mae adroddiadau thematig Estyn yn rhoi cyngor ac argymhellion, nid yn unig i Lywodraeth Cymru, ond i bob gweithiwr addysg proffesiynol hefyd. Mae ein hadroddiadau'n adnodd ar gyfer ysgolion a darparwyr eraill i'w defnyddio fel meincnod ar gyfer eu cynnydd eu hunain ac yn ffordd o fanteisio ar arfer dda. Fel arolygiaeth, rydym mewn sefyllfa unigryw i allu nodi arfer dda mewn addysg ac un ffordd rydym yn rhannu'r wybodaeth hon yw trwy astudiaethau achos yn ein hadroddiadau thematig.

Cyhoeddwyd *Arfer effeithiol wrth fynd i'r afael â thlodi ac anfantais mewn ysgolion* yn Nhachwedd 2012 fel canllaw arfer dda i ysgolion cynradd ac uwchradd. Gwyddom fod gan ysgolion rôl ganolog o ran mynd i'r afael â phroblemau addysgol, cymdeithasol ac emosiynol sy'n cael eu hwynebu gan blant difreintiedig sy'n cael eu magu mewn tlodi. Targedwyd argymhellion ac astudiaethau achos yr adroddiad hwn yn uniongyrchol at benaethiaid, athrawon, swyddogion awdurdodau lleol a Llywodraeth Cymru. Mynd i'r afael â thlodi ac anfantais yw un o'r prif flaenoriaethau mewn addysg, felly roedd yn hanfodol sicrhau bod ein hadroddiad yn cael ei gydnabod.

Ein gwefan yw un o'r prif ffyrdd rydym yn hyrwyddo ein hadroddiadau thematig. Mae nifer fawr o'n rhanddeiliaid wedi cofrestru i gael diweddariad pan fyddwn yn cyhoeddi adroddiad thematig newydd, ochr yn ochr â'n diweddariad misol trwy e-dafliad, cylchlythyr allanol Estyn (a gyhoeddir ddwywaith y flwyddyn) a'r porthiant Twitter oddi ar ein gwefan. Gwyddom fod ein marchnata'n gweithio'n dda. Mae sylw yn y cyfryngau yn ddull cyfathrebu pwysig hefyd a rhesom nifer o gyfweiliadau radio a theledu yn y Gymraeg a'r Saesneg ynghylch yr adroddiad ar dlodi ac anfantais, yn ogystal â threfnu erthyglau yn y wasg leol a chenedlaethol yng Nghymru. Yn olaf, gwnaethom gynhyrchu cyflwyniad PowerPoint fel cymorth hyfforddi i ysgolion, a oedd yn crynhoi prif bwyntiau'r adroddiad ac yn amlinellu cwestiynau i ddarparwyr fyfyrion arnynt wrth arfarnu eu harfer eu hunain.

Mae dyluniad trawiadol yr adroddiad a 10 astudiaeth achos arfer dda o ysgolion cynradd ac uwchradd yng Nghymru wedi sicrhau mai hwn yw un o'n cyhoeddiadau a ddarllenwyd fwyaf.

Amcan 3: Hyrwyddo lledaenu arfer orau wrth gyflwyno addysg a hyfforddiant yng Nghymru

Yr hyn y dywedom y byddem yn ei wneud... Yr hyn rydym wedi'i wneud...

<p>1</p>	<p>Datblygu a meithrin partneriaethau cryf gyda'n rhanddeiliaid a'n darparwyr.</p>	<ul style="list-style-type: none"> • cydweithio'n agos â rhanddeiliaid a darparwyr i feithrin y gallu i wella yn y sectorau rydym yn eu harolygu; • sicrhau bod rhanddeiliaid yn cael gwybodaeth well o lawer am drefniadau arfer orau Estyn, ynghyd â gwybodaeth gyfredol am yr astudiaethau achos diweddaraf – fodd bynnag, bydd yn parhau'n flaenoriaeth ac yn her bwysig i annog mwy o ymarferwyr i ddarllen ein hastudiaethau achos a nodi strategaethau effeithiol i hyrwyddo arfer orau yn ehangach; • adolygu a gwella ansawdd a hygyrchedd ardal arfer orau ein gwefan – fel rhan o hyn, rydym wedi gwneud gwelliannau i'r modd y caiff astudiaethau achos eu cyflwyno, gan sicrhau bod arfer orau yn fwy amlwg ar hafan y wefan, a chynnwys tagiau helaeth a chyfleuster chwilio gwell i hwyluso'r gallu i ddod o hyd i astudiaethau achos penodol; credwn fod ein datblygiadau'n darparu fformat deniadol a hygyrch, ond cydnabyddwn yr angen i wella ansawdd rhai o'r astudiaethau achos rydym yn eu cyhoeddi; • cyhoeddi cylchlythyr allanol, <i>Newyddion Estyn</i>, lle'r ydym yn cynnwys adroddiad ar ein gwaith i hyrwyddo arfer orau a dolenni i'r astudiaethau achos diweddaraf; yn ogystal, mae e-dafliaid misol i'n rhanddeiliaid yn cynnwys astudiaethau achos newydd pan gânt eu cyhoeddi; mae astudiaethau achos wedi cael peth sylw yn y cyfryngau hefyd pan fydd ysgolion wedi mynd ati i farchnata eu cyflawniad; • ymgysylltu â nifer o ymarferwyr a rhanddeiliaid trwy drafodaethau yn ystod arolygiadau, gweithgareddau cylch gwaith a thrwy ystod o fforymau, cynadleddau a chyflwyniadau i ystod eang o grwpiau gan gynnwys Cymdeithas Llywodraeth Leol Cymru
----------	---	--

		<p>(CLILC), penaethiaid ac athrawon awdurdodau lleol, staff consortia a Chynhadledd Ysgolion Annibynnol Cymru, a thrwy hyfforddiant diweddarau i arolygwyr ac arolygwyr cofrestredig;</p> <ul style="list-style-type: none"> • cwblhau adolygiad o'n Strategaeth Ymgysylltu â Rhanddeiliaid a sefydlu fforymau rhanddeiliaid cenedlaethol a sector llwyddiannus; • rhannu tystiolaeth o arolygiadau a gweithgarwch cylch gwaith i amlygu arfer orau ymhlith ymarferwyr; • ymgysylltu â darparwyr i hwyluso'r gwaith o rannu arfer orau, cryfhau ein gwaith arfer orau a sicrhau ein bod yn cynnwys sylwadau ar arfer orau yn ein hadroddiadau arolygu er mwyn hysbysu darparwyr eraill wrth iddynt ddatblygu eu darpariaeth eu hunain; • amlygu a lledaenu arfer orau fel rhan o'n gweithgarwch dilynol; • rhannu arfer dda yn ehangach ar draws sectorau a rhwng cyrff arolygu, archwilio ac adolygu, trwy gydweithio ag eraill; • monitro effeithiolrwydd ein harweiniad i ddarparwyr ar hunanarfarnu; a • chryfhau cysylltiadau â chyrrff rhwydweithio proffesiynol fel undebau athrawon, Colegau Cymru, Ffederasiwn Hyfforddiant Cenedlaethol Cymru a'r Sefydliad Cenedlaethol dros Addysg Barhaus i Oedolion Dysgu Cymru.
2	<p>Cefnogi datblygiad parhaus hunanwelliant darparwyr trwy gynnal trafodaethau proffesiynol yn ystod arolygiadau a hyrwyddo'r set gyhoeddedig o lawlyfrau ar draws pob sector.</p>	<ul style="list-style-type: none"> • hyrwyddo manteision hunanarfarnu effeithiol ym mhob un o'n digwyddiadau hyfforddi; • nodi'n glir elfennau o arfer orau o ran hunanarfarnu yn ein hadroddiadau arolygu; • trafod hunanarfarnu effeithiol â darparwyr unigol yn ystod ein gwaith arolygu; a • dechrau adolygu ein llawlyfrau hunanarfarnu ar gyfer pob sector yn barod ar gyfer Medi 2013.
3	<p>Parhau i goladu, monitro a dadansoddi arfer orau trwy waith rolau arolygwyr arweiniol sectorau.</p>	<ul style="list-style-type: none"> • ad-drefnu ein Gweithgor Arfer Orau, wedi'i gadeirio gan arolygydd arweiniol y sector ar gyfer arfer orau, i oruchwylio a chyfarwyddo'r agwedd hon ar waith Estyn – yn benodol, cysylltu'n agos â

		<p>chyrrff mewnol perthnasol fel PACH, Rheoli Gwybodaeth a Grŵp Datblygu'r Wefan, ac â Llywodraeth Cymru er mwyn osgoi dyblygu a sicrhau cysondeb yn ein dull o hyrwyddo arfer orau;</p> <ul style="list-style-type: none"> • sefydlu system olrhain a monitro newydd sy'n nodi rolau penodol ac yn darparu cofnod cynhwysfawr o gamau derbyn, golygu a chyhoeddi pob astudiaeth achos; • ychwanegu nifer fawr o astudiaethau achos newydd at y wefan sy'n cwmpasu ystod gynyddol o ddangosyddion ansawdd; • adolygu, golygu a mireinio llawer o astudiaethau achos yn gadarn, gan gymeradwyo tua 60% ohonynt i'w cyhoeddi, ar hyn o bryd; • sicrhau trwy friffio AEM yn rheolaidd mewn sesiynau hyfforddi rhwydweithiau sector yn ystod wythnosau corfforaethol bod pob cydweithiwr yn gyfarwydd â nodau a gweithdrefnau polisi, yn ogystal â blaenoriaethau a chamau gweithredu ar gyfer 2012-2013: fel rhan o'r sesiynau briffio hyn, mae AEM wedi cymryd rhan mewn trafodaeth ddefnyddiol, yn enwedig ynghylch meini prawf a chyflawni mwy o gysondeb wrth nodi arfer orau a sut y gallwn wella ansawdd ysgrifennu; a • chynnal gweithdai ag arolygwyr cofrestredig cynradd, a oedd yn arbennig o ddefnyddiol o ran diffinio arfer orau a herio 'effaith y dominos', lle y gellir barnu bod pob un/bron pob un o'r DPau yn rhagorol.
4	<p>Cefnogi system o wella trwy raglen hyfforddi arolygwyr a digwyddiadau arfer orau.</p>	<ul style="list-style-type: none"> • cyflwyno rhaglen eang o hyfforddiant arolygu i ymarferwyr cyfredol; • cynnwys cyfeiriad at arfer orau/arfer sy'n arwain y sector ym mhob rhaglen hyfforddi arolygwyr; a • defnyddio digwyddiadau i randdeiliaid sector i rannu arfer orau a strategaethau gwella llwyddiannus.

<p>5</p>	<p>Cynyddu cynnwys ymarferwyr cyfredol fel arolygwyr cymheiriaid ac enwebeion mewn arolygiadau i hyrwyddo trawsffrwythloni arfer dda.</p>	<ul style="list-style-type: none"> • parhau i gyflwyno rhaglen ordanysgrifedig o hyfforddiant i arolygwyr cymheiriaid; • cynnal dau gwrs hyfforddi wedi'u hasesu i arolygwyr cymheiriaid y cyfnod cynradd; • gwahodd cynrychiolwyr o'r cyfnodau cynradd, uwchradd ac ysgolion arbennig i gymryd rhan mewn hyfforddiant ag arddull newydd a oedd yn cynnwys tua 15 awr o hyfforddiant ar-lein a deuddydd o hyfforddiant ac asesiad wyneb-yn-wyneb; • trefnu i arolygwyr arweiniol farnu ansawdd arolygwyr cymheiriaid ar ddiwedd arolygiad, cadw cofnodion o'r holl raddau a ddyfarnwyd a chysylltu'n uniongyrchol ag unigolion i gynnig rhagor o hyfforddiant a chymorth, yn ôl yr angen; • trefnu i enwebeion gwblhau hyfforddiant ar-lein cyn arolygiadau, ac i arolygwyr arweiniol wirio tystysgrifau er mwyn sicrhau bod y protocolau cywir ar waith cyn arolygiad; • adolygu amodau a thelerau arolygwyr cymheiriaid, diweddarau'r dogfennau i gynnwys gwybodaeth am ofynion y Gwasanaeth Datgelu a Gwahardd a darparu'r trefniadau newydd ar gyfer hyfforddi arolygwyr cymheiriaid; • cryfhau'r gofyniad i ysgolion gytuno i ryddhau eu harolygwyr cymheiriaid i fynychu hyfforddiant diweddarau blynyddol; a • diwygio'r amodau i alluogi arolygwyr cymheiriaid i gofrestru fel arolygwyr ychwanegol pan na fyddant wedi'u cyflogi gan eu hysgolion mwyach.
<p>6</p>	<p>Gwella ein gallu technolegol i rannu gwybodaeth ac arfer orau.</p>	<ul style="list-style-type: none"> • gwella'r arfer o goladu a lanlwytho gwybodaeth grwpiau astudiaethau achos arfer dda, fel adroddiadau cylch gwaith ac arfer orau, yn unol â blaenoriaethau cenedlaethol Llywodraeth Cymru; • nodi meysydd i'w gwella a llunio deunyddiau arweiniad; • dadansoddi a dehongli deilliannau arolygu, gan gynnwys enghreifftiau o

		<p>arfer orau a gasglwyd trwy ein gweithgareddau arolygu cylchol a thematig, a chyfleu deilliannau ar ein gwefan a thrwy rybuddion e-bost;</p> <ul style="list-style-type: none">• penodi a derbyn arbenigwyr ystadegol ar secondiad i gynghori a chynorthwyo AEM mewn perthynas â chronfeydd data perthnasol;• gwneud defnydd adeiladol o reoli cofnodion electronig a systemau TG eraill wrth i ni ddatblygu rheoli gwybodaeth;• defnyddio adran 'Arfer Orau' gwefan Estyn i ledaenu arfer orau ymhlith y sectorau addysg a hyfforddiant; ac• ymgorffori dulliau dysgu wedi'u seilio ar TG wrth hyfforddi arolygwyr cymheiriaid, gan ddefnyddio technolegau rhyngweithiol ar-lein.
--	--	---

Sylwadau, ymholiadau a chwynion

Fel sefydliad, rydym yn cymryd pob sylw, ymholiad a chwyn o ddifrif a byddwn yn ymateb i bob cwyn yn llawn, yn deg ac mor gyflym â phosibl. Yn 2012-2013, fe wnaethom ddelio ag **13** o gwynion.

Hefyd, mae gan Estyn ddyletswydd statudol i ymateb i unrhyw geisiadau Rhyddid Gwybodaeth a'r Ddeddf Diogelu Data mewn modd amserol.

Ymateb i gwynion:

Cyfanswm y cwynion ffurfiol a dderbyniwyd yn 2012-2013: **13**

Cam ¹	Blwyddyn	Canlyniad	Testun y gŵyn
3	2012	Ni chadarnhawyd	Ymddygiad staff / barnau'r arolygiad
2	2012	Ni chadarnhawyd	Ymddygiad staff / y broses arolygu
2	2012	Cadarnhawyd yn rhannol	Ymddygiad arolygydd / y broses arolygu
2	2012	Ni chadarnhawyd	Adolygu cais Rhyddid Gwybodaeth
2	2012	Cadarnhawyd yn rhannol	Ymddygiad arolygydd / barnau a'r broses arolygu
2	2012	Ni chadarnhawyd	Pris tendr ar gyfer arolygiad
2	2012	Ni chadarnhawyd	Ymddygiad ACof
2	2012	Ni chadarnhawyd	Ymddygiad ACof / hepgoriadau cyd-destunol o'r adroddiad drafft / barnau'r arolygiad
2	2012	Ni chadarnhawyd	Cŵyn ynghylch canlyniad ymchwiliad i gŵyn Cam 2
2	2013	Cadarnhawyd yn rhannol	Barnau arolygiad
2	2013	Ni chadarnhawyd	Ymddygiad arolygydd / gwrthdaro buddiannau
2	2013	Ni chadarnhawyd	Y broses arolygu / y broses sicrhau ansawdd
2	2013	Cadarnhawyd yn rhannol	Ymddygiad ACof

Ceisiadau a gafwyd dan y Ddeddf Rhyddid Gwybodaeth:

DPA

17 o geisiadau

Cwblhawyd **100%** o fewn y targed o 20 diwrnod gwaith. Ni fu **unrhyw** gyfeiriadau yn ystod 2012-2013.

Ceisiadau a dderbyniwyd dan y Ddeddf Diogelu Data

DPA

25 o geisiadau

Cwblhawyd **100%** o fewn y targed o 40 diwrnod calendr o dderbyn y tâl a thystiolaeth o adnabyddiaeth. Caiff ceisiadau gwrthrych am wybodaeth sy'n cynnwys ffurflenni

¹ Mae proses gŵynion Estyn yn cynnwys tri cham.

Cam 1 yw'r cam datrys anffurfiol, pan eir i'r afael â phryder gyda'r sawl y mae a wnelo ag ef, neu ei reolwr llinell, trwy drafodaeth wyneb-yn-wyneb, galwad ffôn neu ohebiaeth.

Cam 2 yw'r ymchwiliad ffurfiol i gŵyn, a gynhelir gan Estyn, neu yn achos arolygiadau ysgol wedi'u contractio'n allanol, gan y contractwr arolygu perthnasol.

Cynhelir adolygiadau **Cam 3** gan Estyn pe na fyddai'r achwynydd yn fodlon ar ôl Cam 2. Mae pob adolygiad yn cynnwys asesiad o'r ffordd y cynhaliwyd yr ymchwiliad Cam 2.

arsylwi gwersi eu cyhoeddi dan y Ddeddf Diogelu Data a'r Ddeddf Rhyddid Gwybodaeth. Y targed ar gyfer cwblhau'r ceisiadau hyn yw 20 diwrnod gwaith yn unol â'r targed ar gyfer ymateb i geisiadau'r Ddeddf Rhyddid Gwybodaeth.

Astudiaeth achos – Hyfforddiant arweinwyr systemau

Yn ystod tymor yr haf 2012, fe wnaethom drefnu dau gwrs pedwar diwrnod asesedig i ddarparu hyfforddiant cychwynnol Arolygwyr Ychwanegol ar gyfer arweinwyr systemau. Dewisodd y consortia arweinwyr systemau newydd eu penodi ac aeth 43 ohonynt i'r ddau gwrs hyfforddi yng ngogledd Cymru ac yn Llys Angor.

Diwygiwyd deunyddiau'r cwrs o'r hyfforddiant arolygwyr cymheiriaid ysgolion ac roeddent hefyd yn cynnwys deunyddiau perthnasol o'r hyfforddiant diweddar diweddar i ysgolion, yn benodol ar gyfer arweiniad ar arolygu diogelu a chyflwyno tystiolaeth yn adrannau tystiolaeth ategol y ffurflen farnau (FfF) mewnbwn. Roedd yr hyfforddiant yn iaith-benodol, yn hytrach nag yn sector-benodol, gan ganiatáu ar gyfer grwpiau sector cymysg. Fe wnaeth hyn drafodaethau ynghylch meysydd sector-benodol yn anoddach, ond fe wnaeth faint y grwpiau'n fwy a darparu gwerth gwell am arian i Estyn. Hefyd, gan fod llawer o'r cynrychiolwyr yn gweithio rhwng sectorau, roedd yn adlewyrchu eu harfer eu hunain yn well.

Ar gyfer y grŵp cyfrwng Saesneg, roedd yn helpu bod y ddau diwtor yn dod o'r sectorau cynradd ac uwchradd, yn ôl eu trefn, gan fod modd ymdrin â manylion sector-benodol ar wahân, yn ôl yr angen.

Llwyddodd y rhan fwyaf o'r cynrychiolwyr yn yr asesiadau, a gallent ddewis cofrestru'n Arolygwyr Ychwanegol. Er mwyn sicrhau cysondeb o ran barnau, gwnaethom gyfnewid y tiwtoriaid yn yr asesiadau llafar er mwyn i'r tiwtoriaid allu cymedroli eu barnau.

Rhoddwyd llythyrau 'ffin' i 13 o'r cynrychiolwyr i wella agweddau penodol ar eu medrau arolygu, gan gynnwys gwella eu hysgrifennu i fod yn fwy arfarnol. Mae'r llythyrau hyn yn amlygu'r angen i gynrychiolwyr rannu'r wybodaeth hon â'r arolygydd cofnodol cyn eu harolygiad cyntaf os ydynt yn ystyried cyflwyno tendr ar gyfer gwaith arolygu.

Roedd yr hyfforddiant hwn yn ddefnyddiol iawn i'r rhan fwyaf o'r cynrychiolwyr, gan gyflawni ein nod o ddarparu hyfforddiant ar ddatblygu medrau arolygu. Yn eu hadborth, crybwyllodd y cynrychiolwyr eu bod wedi mwynhau'r sesiynau gwaith grŵp a rhediad yr hyfforddiant. Dywedodd llawer o'r cynrychiolwyr eu bod yn teimlo'n fwy hyderus o lawer yn eu rolau newydd, a'u bod yn gallu herio ysgolion yn well.

Er iddi ganolbwyntio ar lawer o'r medrau sydd eu hangen i fod yn arweinydd systemau, gellid ymestyn rhaglen y cwrs i gynnwys agweddau pwysig eraill ar y rôl. Ar gyfer mis Medi 2013, rydym yn addasu'r rhaglen i gynnwys elfennau allweddol o'n hyfforddiant monitro awdurdodau lleol. Bydd yr hyfforddiant dilynol hwn yn cynorthwyo swyddogion awdurdodau lleol ac arweinwyr systemau i herio a chynorthwyo ysgolion.

Astudiaeth achos – Prosiect dysgu cyfunol

Mae prosiect Dysgu Cyfunol Estyn yn cyfuno hyfforddiant ac asesu wyneb-yn-wyneb traddodiadol â hunanastudio gan ddefnyddio deunydd ar-lein. Dewiswyd hyfforddiant arolygwyr cymheiriaid y sector cynradd fel y cwrs cyntaf i'w addasu ar gyfer dysgu cyfunol. Dewiswyd amgylchedd dysgu rhithwir 'Moodle' fel llwyfan i droi rhywfaint o'r deunyddiau hyfforddi presennol yn ddeunydd hunanastudio ar-lein, a byddai'r prif asesuadau'n cael eu cynnal mewn modd wyneb-yn-wyneb traddodiadol.

Mae cyfranogwyr sy'n arolygwyr cymheiriaid yn gweithio trwy 10 modiwl ar-lein ac mae pob modiwl wedi'i rhannu'n bynciau. Mae gan y rhan fwyaf o'r bynciau deitl a rhywfaint o destun rhagarweiniol, wedi'i ddilyn gan weithgaredd. Yn aml, caiff gweithgareddau eu rhannu'n ddwy gydran: cydran ddarllen a chwis wedi'i seilio ar y deunyddiau astudio er mwyn galluogi i'r cyfranogwyr hunanasesu eu datblygiad. Bydd y testun yn y pwnc yn arwain y cyfranogwyr i'r dogfennau y mae angen iddynt eu darllen.

Defnyddir cwisiau i brofi dealltwriaeth o'r fframwaith arolygu ac ymarfer llawer o'r medrau sydd eu hangen mewn arolygiad. Penderfynwyd y byddai'r cyfranogwyr yn cael pedwar cynnig i gwblhau pob cwis, ond na fyddai'r cwisiau'n cael eu hasesu. Mae'r cyfranogwyr yn cael adborth uniongyrchol ar eu cynnydd. Er mwyn i'r cyfranogwyr fanteisio i'r eithaf ar eu dysgu ar-lein, paratowyd cyfres o gipluniau fideo a chanllawiau i ddefnyddwyr. Hefyd, caiff fforwm ar-lein ei ddefnyddio lle gall defnyddwyr rannu profiadau a gofyn cwestiynau.

Arbrofwyd â'r dull newydd hwn yn ystod tymor yr haf 2012 gan dri deg o gyfranogwyr, a oedd yn uwch arweinwyr mewn ysgolion cynradd, a chwblhawyd elfen wyneb-yn-wyneb y cwrs ym mis Hydref 2012.

Ar ôl yr elfen wyneb-yn-wyneb yn y mis Hydref, cwblhaodd y cyfranogwr arfarniad ar-lein o'r profiad cyflawn. Mae arfarniad o'u hymatebion yn dangos bod y rhan fwyaf o'r cynrychiolwyr o'r farn bod:

- yr elfen hyfforddi ar-lein yn dda gan y gellid ei wneud ar adegau a oedd yn bodloni anghenion unigol;
- y canllawiau cymorth o ansawdd da;
- yr opsiwn i adolygu'r atebion yn ddefnyddiol;
- yr hyfforddiant yn ddigon eang i gwmpasu gofynion y rôl;
- y dogfennau arweiniad pellach yn ddefnyddiol; a
- bod allan o'r ysgol am ddeuddydd yn hytrach na phedwar (o'r hyfforddiant blaenorol i arolygwyr cymheiriaid) yn fuddiol.

Yn eu hasesiadau wyneb-yn-wyneb, roedd gan lawer o'r cynrychiolwyr fwy o ddiffygion mewn arsylwi gwersi ac ysgrifennu'n arfarnol. O ganlyniad, fe wnaethom addasu'r deunyddiau ar-lein i ddarparu mwy o ymarfer mewn ysgrifennu'n gryno ac yn arfarnol. Hefyd, fe wnaethom ychwanegu digwyddiad hyfforddi hanner diwrnod chwe wythnos cyn yr asesuadau wyneb-yn-wyneb â ffocws penodol ar arsylwi gwersi a llenwi ffurflenni arsylwi staff (FfASau) arfarnol.

Hyfforddwyd staff Estyn i addasu deunyddiau ar-lein Moodle ac rydym wrthi'n datblygu rhagor o gyrsiau i arolygwyr cymheiriaid ar hyn o bryd gan ddefnyddio'r dull dysgu cyfunol, gan gynnwys y sectorau uwchradd, cynradd Cymraeg, annibynnol ac ysgolion arbennig.

Egwyddor cyflawni 1: Datblygu Estyn yn sefydliad 'gwerth gorau'

Yr hyn y dywedom y byddem yn ei wneud... Yr hyn rydym wedi'i wneud...

<p>Datblygu Estyn yn sefydliad 'gwerth gorau'</p>	<ul style="list-style-type: none"> • diweddarau ein Fframwaith Llywodraethu a'n Polisi Rheoli Risg i ymgorffori egwyddorion arfer dda ymhellach; • gweithredu Bwrdd Strategaeth â'r lefel briodol o graffu allanol a gwella arbenigedd y bwrdd trwy recriwtio cyfarwyddwr anweithredol sydd â phrofiad ariannol helaeth i gefnogi yn ogystal â herio gweithrediaeth Estyn; • gosod trothwyon risg Estyn a sicrhau bod rheolaethau ar waith i reoli risg trwy gynnal fframwaith rheoli risg ar lefelau strategol a gweithredol ar draws Estyn; • cynnal Pwyllgor Archwilio effeithiol yn cynnwys cyfarwyddwyr anweithredol o Fwrdd Strategaeth Estyn ac sy'n cael ei gadeirio gan un o'r cyfarwyddwyr anweithredol; • cyflogi gwasanaeth archwilio mewnol, trwy broses dendro gystadleuol, sydd wedi gweithredu'n unol â Safonau Archwilio Mewnol y Llywodraeth a chanolbwyntio ar nodi gwelliannau i reolaethau mewnol fel rhan o ddarparu sicrwydd i Swyddog Cyfrifyddu Estyn; • cysylltu'n agos â'n harchwilwyr allanol i gyhoeddi cyfrifon blynyddol diamod ar gyfer 2011-2012 yn brydlon; • nodi swyddi sy'n hanfodol i'r busnes, cynnal ymgyrchoedd recriwtio a datblygu strategaethau i fodloni gofynion y gweithlu yn awr ac yn y dyfodol; • parhau i ddefnyddio opsiynau gweithlu hyblyg fel contractau staff cyfnod penodol a staff asiantaeth a secondiadau staff y tu mewn a'r tu allan i Estyn; • datblygu opsiynau cydwasanaethau ar gyfer gwasanaethau cyfrifyddiaeth ar y cyd â chorff a noddur gan Lywodraeth Cymru; • monitro a gofyn am adborth ar safonau gwasanaethau gweinyddol a ddarperir i bartion allanol mewn perthynas â gwaith arolygu a digwyddiadau hyfforddi;
--	--

		<ul style="list-style-type: none">• parhau i gefnogi'r defnydd o dechnoleg i gefnogi gweithio mwy hyblyg ar draws ystod o wasanaethau a rhannu arfer â chyrrff eraill y llywodraeth;• datblygu prosiectau sydd â'r nod o symleiddio prosesau busnes er mwyn lleihau ymdrech weinyddol a gofynion adnoddau'r gweithlu;• gwella hydwythedd systemau technoleg gwybodaeth a chyfathrebu a dechrau symud tuag at systemau 'cwmwl' wedi'u lletya;• symleiddio ein prosesau gweinyddu cyllideb, gan ddefnyddio ein Grŵp Cyflwyno Gwasanaeth fel y prif fforwm ar gyfer trafod cyllidebau;• canoli ein trefniadau prynu i fwyhau'r defnydd o wybodaeth ac arbenigedd ar gaffael; a• chynnal ein rhaglen arbedion – gan seilio penderfyniadau busnes ar fforddiadwyedd a gwerth am arian.
--	--	--

Egwyddor cyflawni 2: Datblygu Estyn yn 'gyflogwr enghreifftiol'

Yr hyn y dywedom y byddem yn ei wneud... Yr hyn rydym wedi'i wneud...

<p>Fel sefydliad, bydd Estyn yn hyrwyddo:</p> <ul style="list-style-type: none"> • dwieithrwydd; • cynaliadwyedd; • cydraddoldeb ac amrywiaeth; • iechyd a lles; • hawliau dynol; a • chynhwysiant. 	<ul style="list-style-type: none"> • datblygu Cynllun Gweithredu ein Cynllun Iaith Gymraeg ac, fel rhan o'r cynllun, dechrau rhaglen hyfforddi i staff ac ymestyn gallu Cymraeg ein systemau allrwyd a mewnrwyd; • cynnal ein hymrwymiad i ddyfodol cynaliadwy, yn Estyn a thrwy ein prosesau arolygu, fel yr amlinellir mewn polisïau cenedlaethol, gan gynnwys datganiad polisi Llywodraeth Cymru, trwy gofrestru â Siarter Datblygu Cynaliadwy Llywodraeth Cymru a pharhau â'n gwaith ar Safon y Ddraig Werdd; • datblygu ymhellach ein hymagwedd tuag at gydraddoldeb ac amrywiaeth ym mhob un o'n gweithgareddau, gan weithredu'r cynllun gweithredu a ddatblygwyd i gyflawni'r amcanion a gyhoeddwyd yn ein Cynllun Cydraddoldeb Strategol; • cynnal ein hymrwymiad i iechyd a lles cyflogeion trwy ein gwaith o roi'r Safon Iechyd Corfforaethol ar waith, gan gynnwys darparu prawf iechyd blynyddol ar gyfer staff; • cynnal yr arfer dda a gydnabuwyd yn ein hachrediad safon Aur Buddsoddwyr Mewn Pobl (BMP), gan weithio ar y cyd â staff ac undebau llafur i weithredu pwyntiau yn ymwneud â gwelliant parhaus; • monitro pwysau gwaith a rhoi cymorth parhaus i staff, er enghraifft trwy'r rhaglen cymorth i gyflogeion (a ddiweddarwyd yn 2012), <i>Cadw Mewn Cysylltiad</i>, ar gyfer arolygwyr sy'n gweithio gartref, a Rhaglen Waith gytbwys a theg; • datblygu asesiadau effaith a phrosesau sgrinio newydd ar gyfer ein cynllunio a'n polisïau yn ymwneud â chydaddoldeb a hawliau dynol; • cynnal a gwella'r berthynas waith lwyddiannus a sefydlwyd trwy fforymau
--	--

		<p>strategol a gweithredol yr undebau llafur/rheolwyr;</p> <ul style="list-style-type: none">• monitro trafodaethau/setliadau cyflog Llywodraeth Cymru i lywio strategaeth gyflogau Estyn;• parhau â'n rhaglen datblygu ac adolygu polisïau yn unol â'r polisïau enghreifftiol a ddatblygwyd yn ganolog ar gyfer y Gwasanaeth Sifil, i adlewyrchu newidiadau statudol ac arfer orau a chyfredol;• cynnal y lefelau ymgysylltu uchel â staff, y mae tystiolaeth ohonynt yng nghanlyniadau Arolwg Pobl y Gwasanaeth Sifil, a chydweithio â staff i fynd i'r afael ag unrhyw bryderon, trwy Grŵp Ymgysylltu â Chyflogeion Estyn, yn ogystal â thrwy ddulliau eraill o gyfathrebu'n fewnol (cylchlythyr, mewnrwyd) a sesiynau corfforaethol;• dechrau uwchraddio ein system fewnrwyd i SharePoint 2010 i wella ymgysylltu a chyfathrebu â staff;• cyflwyno strategaeth gyfathrebu allanol sy'n tanategu ac yn cefnogi ein hamcanion a'n gwerthoedd strategol, gan fanteisio i'r eithaf ar botensial ein gwefan newydd;• rhoi ein strategaeth hyfforddi a datblygu ar waith, gan gynnal ein harbenigedd ac adeiladu arno, a hyrwyddo llunio cynlluniau hyfforddi a datblygu corfforaethol; a• sicrhau bod ein rhaglen hyfforddi a datblygu wedi'i chysylltu â chynllunio ar gyfer olyniaeth a'i bod yn lliniaru'r medrau sy'n cael eu colli o ganlyniad i ymadawyr.
--	--	--

Egwyddor cyflawni 3: Cydweithredu gydag arolygiaethau eraill i gefnogi gwelliant

Yr hyn y dywedom y byddem yn ei wneud... Yr hyn rydym wedi'i wneud...

<p>1</p>	<p>Cydweithio lle bo'n briodol ar sail datganiad polisi Llywodraeth Cymru ar Arolygu, Archwilio a Rheoleiddio (AARh) yng Nghymru.</p>	<ul style="list-style-type: none"> • gweithio o fewn datganiad polisi Llywodraeth Cymru ar AARh i sicrhau bod ein gwaith arolygu ac arfer orau wedi'i alinio'n agos â gwaith y cyrff AARh eraill yng Nghymru, lle bo hynny'n briodol; • defnyddio'r Grŵp Penaethiaid Arolygiaethau a'i Gytundeb Strategol ar Gydweithio i gyflawni egwyddorion ac arfer datganiad AARh Llywodraeth Cymru ar gyfer cydweithio rhwng y cyrff AARh yng Nghymru, gan gynyddu'r effaith gyfunol wrth leihau'r gofynion o ran adnoddau ar y rhai sy'n cael eu harolygu; • cynyddu effeithlonrwydd ein gwaith trwy gydlynw cynllunio a chyflwyno ein rhaglenni gwaith priodol yn well; • cryfhau'r dulliau presennol o gynllunio a chyflwyno gwaith adolygu allanol mewn modd cydlynus a chymesur, trwy ddatblygu offeryn cynllunio gwaith Llywodraeth Leol (Matrics Aeddfedrwydd Risg); • cyhoeddi 'Protocol ar gyfer ymdrin â phryderon difrifol ar y cyd'; • rhannu gwybodaeth rhwng y cyrff AARh yng Nghymru ac arolygiaethau ehangach yn y DU fel ein bod yn fwy gwybodus yn ein gwaith arolygu, cyngor cenedlaethol ac arfer orau; • parhau â'n gwaith gydag AGGCC, AGIC a Swyddfa Archwilio Cymru i ddatblygu 'Arolygu Cymru', sef y porth gwefan ar y cyd i gyrff AARh yng Nghymru; • sicrhau bod cydweithio'n dangos yn amlwg y gwerth y mae'n ei ychwanegu at ein gweithgareddau priodol trwy ddefnyddio gwefan 'Arolygu Cymru', gwefannau AARh unigol a chylchlythyrau DYSG neu gylchlythyrau tebyg; • cefnogi gwaith Rheolwr Prosiect yr Arolygiaethau ar y Cyd a Chydlynwdd yr
----------	--	---

		<p>Arolygiaethau ar y Cyd i hwyluso cydweithio parhaus rhwng Estyn, AGGCC, AGIC a Swyddfa Archwilio Cymru wrth ddatblygu datganiad polisi Llywodraeth Cymru ar AARh;</p> <ul style="list-style-type: none"> • sicrhau bod ein Cynllun Blynyddol a'n strategaeth a'n polisiau allweddol wedi'u halinio â datganiad polisi Llywodraeth Cymru ar AARh yng Nghymru, lle bo hynny'n briodol; • defnyddio canlyniadau cydweithio mewn gweithgarwch arolygu a gweithgarwch cylch gwaith i wella ansawdd y cyngor ar ffurfio polisiau a sicrhau'r cyhoedd; ac • ymateb i Lywodraeth Cymru a rhanddeiliaid eraill ar ymgynghoriadau ac adolygiadau sy'n ymwneud â gweithio ar y cyd o ran AARh, fel y bo'n briodol.
2	<p>Ymgymryd ag arolygiadau a gwaith cylch gwaith ar y cyd ag arolygiaethau a chyrrff rheoleiddio eraill, fel y bo'n briodol.</p>	<ul style="list-style-type: none"> • cyfrannu at adolygiadau ar y cyd o ddysgu troseddwr ag Arolygiaeth Carchardai EM a Gwasanaethau Prawf EM mewn perthynas â'u modelu arolygu newydd, gan gytuno ar batrymau ar gyfer y dyfodol; • dechrau adolygu ein trefniadau ar gyfer arolygu awdurdodau lleol a chonsortia fel rhan o adolygiad canol cylch 2010-2016, gan ystyried adborth AGGCC, AGIC a Swyddfa Archwilio Cymru; • cydweithio ag AGGCC a Swyddfa Archwilio Cymru i roi Mesur Llywodraeth Leol (Cymru) 2009 ar waith; • sicrhau bod arolygiadau o ysgolion a cholegau sydd â darpariaeth breswyl yn cael eu cydlynu'n effeithiol gan Estyn ac AGGCC; • cydweithio ag arolygiaethau, archwilwyr a rheoleiddwyr eraill, yn arbennig AGGCC, AGIC a Swyddfa Archwilio Cymru, o ran arolygu gwasanaethau cyhoeddus a gwaith thematig, yn cynnwys unrhyw arolygiadau neu ymchwiliadau arbenigol, lle y bo'n briodol, fel yr arolygiad o 'Diogelu a Lles mewn unedau cyfeirio disgyblion (UCDau) yng Nghymru' ac adroddiad cylch gwaith ar 'Pobl ifanc nad ydynt mewn addysg, cyflogaeth neu hyfforddiant';

		<ul style="list-style-type: none">• cydweithio ag Ofsted ar arolygiadau ar y cyd o ddarparwyr, lle bo hynny'n briodol;• parhau i gydweithio â'r Asiantaeth Sicrhau Ansawdd ar gyfer Addysg Uwch (QAA) lle mae ein meysydd cyfrifoldeb yn gorgyffwrdd, i rannu gwybodaeth a nodi meysydd sy'n peri pryder; a• chydweithio'n agos â Llywodraeth Cymru, Cyngor Cyllido Addysg Uwch Cymru (CCAUC) a Chyngor Addysgu Cyffredinol Cymru (CyngACC) ar faterion yn ymwneud â safonau ar gyfer athrawon, datblygiad proffesiynol parhaus ac arolygu hyfforddiant cychwynnol i athrawon yng Nghymru.
--	--	--

Astudiaeth achos – Hyrwyddo Cymraeg yn Estyn

Mae Estyn yn arolygu tua thraean o ddarparwyr trwy gyfrwng y Gymraeg. Mae Cynllun Iaith Gymraeg Estyn yn amodi y dylai Estyn ddarparu ei wasanaethau yn newis iaith/ieithoedd y darparwr – p'un a yw hynny'n arolygiad, adroddiad ysgrifenedig, llythyr, neges e-bost neu sgwrs ffôn.

Mae gallu Estyn i ddarparu'r gwasanaeth hwn yn dibynnu ar fod â gweithlu sydd â'r medrau dwyieithog angenrheidiol, yn enwedig mewn rolau allweddol. Mae'r Cynllun Iaith Gymraeg yn cynnwys bwriad Estyn i hyrwyddo a datblygu ei wasanaeth Cymraeg. Gosodwyd y dasg i weithgor strategaeth y Gymraeg sicrhau bod arferion gwaith Estyn yn adlewyrchu dyheadau'r cynllun iaith.

Yn ystod y flwyddyn ddiwethaf, mae'r grŵp wedi adolygu llawer o weithdrefnau a pholisïau mewnol ac allanol Estyn. Hefyd, mae'r grŵp wedi adolygu'r gweithdrefnau ar gyfer sicrhau cydymffurfiaeth â'r gweithdrefnau a'r polisïau hyn a sicrhau atebolrwydd clir a monitro'r Cynllun Iaith Gymraeg. Er enghraifft, erbyn hyn caiff pob cwyn yn ymwneud â'r Gymraeg ei dal yn eitem ar wahân yn y gweithdrefnau cwyno corfforaethol.

Yn ystod tymor yr hydref, gwahoddwyd pob aelod staff i hunanasesu eu cymwyseddau Cymraeg, a roddodd sylfaen i'r gweithgor gynllunio oddi wrthi, yn ogystal â chael trosolwg o fedrau dwyieithog y staff. Lluniwyd strategaeth hyfforddiant i wella medrau Cymraeg y staff, ac mae'r strategaeth hon yn cael ei rhoi ar waith. Staff y Gwasanaethau Corfforaethol oedd prif ffocws yr hyfforddiant eleni. Hyd yn hyn, cynhaliwyd dwy ffrwd hyfforddi – un yn canolbwyntio ar sesiynau 'cyfarfod a chyfarch' ar lefel sylfaenol, gyda'r nod o adeiladu geirfa ac ymadroddion sylfaenol i alluogi'r hyfforddeion i ateb y ffôn a chyfarch ymwelwyr yn fwy hyderus a rhugl nag o'r blaen. Mae ffrwd hyfforddi arall wedi cynnwys y cydlynwyr arolygu yn ymgymryd â chwrs ysgrifennu i hyrwyddo cysondeb o ran arddull ysgrifennu yn eu hatebion i ymholiadau, p'un a ydynt drwy neges e-bost neu lythyr.

Bydd trydedd ffrwd hyfforddi gorfforaethol yn cynnwys grŵp canolradd, lle bydd yr hyfforddiant yn canolbwyntio ar wella eu medrau cyffredinol ond, yn bennaf, yn eu galluogi i gynnal sgysiau syml gyda darparwyr. Byddant yn cael sesiwn gychwynnol yn ystod tymor yr haf wedi'i dilyn gan gwrs yn ystod yr hydref.

I ddechrau, bydd hyfforddiant AEM yn canolbwyntio ar wella medrau ysgrifennu'r arolygwyr hynny nad ydynt wedi arolygu trwy gyfrwng y Gymraeg yn rheolaidd hyd yn hyn, ond sydd i fod i wneud hynny y flwyddyn nesaf.

Mae'r gweithgor wedi cyflawni llawer o'i amcanion a'i dargedau, ac mae'r arfarniad o'r gwaith yn awgrymu y bu effaith gadarnhaol o ran hyrwyddo'r Gymraeg yn Estyn.

Astudiaeth achos – Rhaglen hyfforddiant y Gwasanaethau Corfforaethol

Yn ystod y ddwy flynedd diwethaf, mae Estyn wedi buddsoddi mewn dysgu a datblygiad ar gyfer uwch reolwyr a rheolwyr canol, i lawr i raddfa Uwch Swyddog Gweithredol (HEO), i gefnogi'r gwaith o gyflwyno dulliau newydd o weithio, fel arweinyddiaeth ddsbarthedig ac i wella gallu ac effeithiolrwydd sefydliadol i ddarparu gwasanaeth arolygu a chyingor annibynnol o ansawdd uchel.

Yn 2012, cyflwynwyd rhaglen dysgu a datblygiad modiwlaidd debyg ar gyfer graddfeydd staff Swyddog Gweithredol (EO) a Swyddog Gweinyddol (AO) o fewn swyddogaeth Gwasanaethau Corfforaethol Estyn. Mae'r rhaglen wedi cynnwys meysydd fel deallusrwydd emosiynol, dod o hyd i atebion, ysgogi (eich hunain ac eraill) a gweithio fel tîm/datblygu tîm/gweithio ar y cyd.

Mae cynnwys y rhaglen wedi'i gysylltu'n benodol â chymwyseddau'r Gwasanaeth Sifil ar gyfer swyddi AO/EO. Cynhwyswyd senarios chwarae rôl fel dull o wneud synnwyr o theori a chasglu cysyniadau i greu profiadau ymarferol.

Bu'r adborth gan gyfranogwyr yn gadarnhaol iawn ac mae tystiolaeth bod staff eisoes yn trosi'r dysgu hwnnw'n arfer. Mae'r manteision penodol a welwyd eisoes yn cynnwys cynyddu dealltwriaeth o'r cysylltiad rhwng amcanion unigol, tîm a sefydliadol a chydweithrediad a chymorth gwell rhwng aelodau staff ar draws timau swyddogaethol.

Caiff y rhaglen ei chwblhau ym Mehefin 2013 a, bryd hynny, cynhelir arfarniad llawn a chaiff y camau nesaf eu nodi.

Aelodau Bwrdd Estyn

Yn ystod 2012-2013, roedd y bobl ganlynol yn aelodau o Fwrdd Strategol Estyn ar gyfer y flwyddyn lawn, oni nodir yn wahanol.

Cyfarwyddwyr anweithredol

Mr Andrew Bellamy, cyn uwch weithredwr yn y GIG sydd â phrofiad mewn rheoli newid a llywodraethu corfforaethol.

Dr Haydn Edwards, ymgynghorydd addysg sydd â phrofiad mewn rheolaeth uwch a llywodraethu'r sector cyhoeddus.

Mr Rheon Tomos, partner yn TDE Associates ar hyn o bryd, yn aelod penodedig ac yn Is-gadeirydd Awdurdod S4C, yn Gadeirydd y Pwyllgor Archwilio a Risg, ac yn aelod o Bwyllgor Archwilio Comisiynydd y Gymraeg.

Uwch swyddogion

Mrs Ann Keane – Prif Arolygydd Ei Mawrhydi dros Addysg a Hyfforddiant yng Nghymru a Swyddog Cyfrifyddu

Mr Simon Brown – Cyfarwyddwr Strategol

Mr Meilyr Rowlands – Cyfarwyddwr Strategol

Mae Estyn yn cynnal cofrestr buddiannau ar gyfer aelodau'r Bwrdd a chofrestr buddiannau ar gyfer yr holl gyflogeion parhaol, y rhai sydd ar secondiad a staff dros dro. Nid oes gan yr un aelod o'r Bwrdd swydd cyfarwyddwr na buddiannau arwyddocaol eraill a allai wrthdaro â'u cyfrifoldebau rheoli.

Cyflogau

Rhoddir manylion am gyflog Prif Arolygydd Ei Mawrhydi dros Addysg a Hyfforddiant yng Nghymru ac uwch swyddogion eraill o Fwrdd Estyn yn yr Adroddiad Cyflogau sydd wedi'i gynnwys yn Adran 2 (Cyfrifon blynyddol 2012-2013).

Ni chaiff cyfarwyddwyr anweithredol eu talu, ond gallant hawlio honorariwm misol o £352.50 (£455.08 y mis ar gyfer Cadeirydd y Pwyllgor Archwilio) a chostau teithio a chynhaliaeth, yn ogystal â thaliadau honorariwm am waith ymgynghorol ychwanegol fel cymryd rhan mewn paneli recriwtio. Yn 2012-2013, cyfanswm gwerth yr hawliadau honorariwm oedd £15,343.17 a hawliwyd cyfanswm o £116.80 i ad-dalu costau teithio a chynhaliaeth hefyd.

Y Pwyllgor Archwilio

Caiff y Pwyllgor Archwilio, sy'n cynnwys cyfarwyddwyr anweithredol o Fwrdd Strategol Estyn, ei gadeirio gan un o'r cyfarwyddwyr anweithredol. Mae'r Pwyllgor yn cynorthwyo'r Swyddog Cyfrifyddu yn ei chyfrifoldebau dros ystyriaethau risg, rheoli, llywodraethu a sicrwydd, a chafwyd presenoldeb llawn yn ei bedwar cyfarfod yn

ystod 2012-2013. Ni fu'n rhaid i'r Pwyllgor ystyried unrhyw ddigwyddiadau arwyddocaol na materion yn ymwneud â barn neu reolaeth yn ystod y flwyddyn.

Y Pwyllgor Cyflogau

Mae Pwyllgor Cyflogau Estyn yn is-bwyllgor sefydledig o'r Bwrdd Strategol, ac mae ganddo'r diben penodol o ddarparu cyngor ac argymhellion ar gyflog PAEM, ac am benderfynu ar gyflog aelodau eraill Estyn o'r Uwch Wasanaeth Sifil, yn seiliedig ar gyngor ac argymhellion PAEM. Caiff y pwyllgor ei gadeirio gan un o gyfarwyddwyr anweithredol Estyn. Cyfarfu ddwywaith yn ystod 2012-2013, ac roedd presenoldeb llawn yn y cyfarfodydd hyn. (Ceir rhagor o wybodaeth ar dudalen 45 yn Adran 2 yr adroddiad hwn.)

Adran 2

Cyfrifon blynyddol 2012-2013

Sylwebaeth ar reolaeth

Fformat y cyfrifon

Paratowyd y datganiadau ariannol hyn dan Baragraff 5(2) Atodlen 6 Deddf Llywodraeth Cymru 1998, yn unol â'r cyfarwyddyd Cyfrifon a gyhoeddwyd gan Drysorlys EM. Gellir cael copi o'r cyfarwyddyd hwnnw gan Estyn yn Llys Angor, Heol Keen, Caerdydd CF24 5JW.

Mae'r cyfrifon hyn yn adlewyrchu asedau, rhwymedigaethau ac alldro ariannol Estyn. Nid oes gan Estyn unrhyw is-gwmnïau.

Gwybodaeth gefndir statudol a chyllid

Estyn yw swyddfa Prif Arolygydd Ei Mawrhydi dros Addysg a Hyfforddiant yng Nghymru. Corff y Goron ydyw, a sefydlwyd dan Ddeddf Addysg 1992. Mae Estyn yn annibynnol ar Gynulliad Cenedlaethol Cymru, ond yn cael ei ariannu gan Lywodraeth Cymru dan Adran 104 Deddf Llywodraeth Cymru 1998.

Prif weithgareddau

Mae gan Brif Arolygydd Ei Mawrhydi dros Addysg a Hyfforddiant yng Nghymru ystod eang o gyfrifoldebau arolygu statudol. Caiff y cyfrifoldebau hyn eu cyflawni trwy raglen arolygu flynyddol sy'n cynhyrchu adroddiadau a data ar bob sector addysg a hyfforddiant yng Nghymru. Arolygu yw prif faes gweithgarwch Estyn o ran yr adnoddau a ddefnyddir.

Yn ogystal, mae Estyn yn ymgymryd ag ystod o adolygiadau ac ymchwiliadau thematig bob blwyddyn, y cytunir arnynt â Gweinidog Addysg a Sgiliau Llywodraeth Cymru. Lluniwyd y rhain i roi cyngor i lywio datblygu, gweithredu ac adolygu polisi cenedlaethol. Mewn rhai achosion, mae'r Prif Arolygydd hefyd yn dechrau ei hadolygiadau ac ymchwiliadau ei hun.

Prif nod ac amcanion strategol

Ein cenhadaeth a'n gweledigaeth

Ein cenhadaeth yw cyflawni rhagoriaeth i bob dysgwr yng Nghymru trwy ddarparu gwasanaeth arolygu a chyngor annibynnol, o ansawdd uchel. Ein gweledigaeth yw cael ein cydnabod trwy arbenigedd ein staff fel llais awdurdodol ar addysg a hyfforddiant yng Nghymru.

Ein gwerthoedd

Mae popeth a wnawn yn adlewyrchu ein cenhadaeth, ein gweledigaeth a'n gwerthoedd, sef:

- sicrhau bod **dysgwyr** a dinasyddion **wrth wraidd ein gwaith**;
- gweithredu gyda **didwylledd**, **uniondeb** a **gwrthrychedd**, gan ddangos y safonau gorau o ran gwasanaeth cyhoeddus;
- gweithio mewn **partneriaeth** gydag eraill, wrth gynnal ein **hannibyniaeth**;
- dangos **arweinyddiaeth** a **gwaith tîm** effeithiol ar bob lefel;
- **gwerthfawrogi pobl** a'u cyfraniadau;

- annog **cyfrifoldeb**, **blaengaredd** ac **arloesedd**; a
- meithrin amgylchedd gweithio **atyniadol** ac **iach**.

Ein hamcanion strategol

Mae gan Estyn rôl unigryw mewn cefnogi'r ymdrech i sicrhau rhagoriaeth mewn dysgu, trwy:

- ddarparu atebolrwydd cyhoeddus ar gyfer defnyddwyr gwasanaeth ar ansawdd a safonau darpariaeth addysg a hyfforddiant yng Nghymru;
- llywio datblygiad polisi cenedlaethol gan Weinidogion a swyddogion Llywodraeth Cymru; a
- hyrwyddo lledaenu arfer orau wrth gyflwyno addysg a hyfforddiant yng Nghymru.

Dyma yw dibenion craidd ein gwaith ac mae'n hanfodol eu bod i gyd yn cael eu cyflawni mor effeithiol ag y bo modd.

Wrth wneud hynny, mae'r un mor bwysig bod Estyn yn parhau i ddatblygu fel **sefydliad 'gwerth gorau' a 'chyflogwr enghreifftiol'** dynamig.

Cyfle cyfartal

Mae Estyn yn gyflogwr cyfle cyfartal, ac yn ymroddedig i sicrhau bod ein sefydliad yn rhydd o unrhyw fath o wahaniaethu anghyfreithlon, erledigaeth, bwlio neu aflonyddu oherwydd oed; anabledd; rhyw; hunaniaeth rywiol (trawsrywiol); ailbennu rhywedd; priodas a phartneriaeth sifil; beichiogrwydd a mamolaeth; hil; crefydd neu gredo; rhyw; cyfeiriadedd rhywiol; cyfrifoldebau am ddibynyddion; patrymau gwaith (fel yr angen neu'r awydd i weithio oriau rhan-amser); neu ystyriaethau amherthnasol eraill.

Ni ddylai unrhyw unigolyn dderbyn triniaeth lai ffafriol oherwydd unrhyw un o'r nodweddion gwarchoddedig a restrir uchod. Yn ogystal, byddwn yn sicrhau nad yw unrhyw un yn cael ei roi dan anfantais gan amodau neu ofynion na allwn ddangos bod cyfiawnhad drostynt.

Disgwyliwn i gyflogeion, secondeion, a rhai eraill sy'n ymgymryd â gwaith ar ein rhan, ymddwyn yn unol â'n polisi cyfle cyfartal wrth ddelio ag aelodau'r cyhoedd ac yn eu perthynas gyda chydweithwyr.

Ni fydd Estyn yn goddef gwahaniaethu, erledigaeth, bwlio nac aflonyddu, yn uniongyrchol neu'n anuniongyrchol, yn fwriadol neu'n anfwriadol, yn erbyn unrhyw unigolyn ar unrhyw sail o gwbl gan gynnwys, ond heb fod yn gyfyngedig, i'r rhai a grybwyllir uchod.

Mae Estyn yn dilyn Cod Ymarfer y Gwasanaeth Sifil ar gyfer cyflogi pobl anabl, sy'n ceisio sicrhau na ddigwydd unrhyw wahaniaethu ar sail anabledd, a bod cyflogaeth a dyrchafiad mewn gyrfa yn Estyn wedi'i seilio'n llwyr ar allu, cymwysterau ac addasrwydd ar gyfer y gwaith.

Yn 2011-2012, lluniodd Estyn ei Gynllun Cydraddoldeb Strategol cyntaf, yn cwmpasu 2012-2015, i gydymffurfio â Deddf Cydraddoldeb 2010. Mae'r cynllun hwn yn amlinellu ymrwymiad Estyn i sicrhau Cydraddoldeb a'r ffyrdd o gyflawni hyn. Gellir cael copi o'r Cynllun o wefan Estyn. Ar ddiwedd pob cyfnod adrodd, mae'n ofynnol i Estyn roi crynodeb byr o'r cynnydd yn erbyn yr amcanion a nodir yn y Cynllun Cydraddoldeb Strategol, a chaiff y canfyddiadau eu cyflwyno mewn Adroddiad

Blynyddol i'w gyhoeddi ar wefan Estyn erbyn 31 Mawrth y flwyddyn ar ôl y cyfnod adrodd.

Data absenoldeb salwch

DPA

Prif fesurau		
Mesur	2012-2013	2011-2012
Cyfradd absenoldeb salwch	3.6%	3.2%
Cyfran y staff yn cronni absenoldeb salwch	54.1%	47.6%
Cyfartaledd y diwrnodau gwaith a gollwyd fesul cyflogai	8.4 diwrnod	6.8 diwrnod
Cyfartaledd y cyfnod absenoldeb	8.2 diwrnod	8.3 diwrnod
Achlysuron absenoldeb salwch	115 achlysur	87 achlysur

Lledaenu gwybodaeth

Mae Estyn yn annog rhannu gwybodaeth a syniadau, ac yn ceisio manteisio'n llawn ar dechnoleg gyfoes i gyflawni'r nodau hyn. Mae gan Estyn wefan lle y gellir cael gwybodaeth am y sefydliad, ynghyd â'i adroddiadau a'i gyngor. Mae cyhoeddiadau ar y safle hwn wedi'u seilio ar dystiolaeth arolygu sy'n cwmpasu amrywiaeth o bynciau ym maes addysg a hyfforddiant. Mae safle mewnwyd ar gael i'r holl staff hefyd ar lwyfan Microsoft SharePoint. Mae Estyn yn cyflwyno 'Materion Gwaith' i'r holl staff yn rheolaidd, sy'n rhoi gwybodaeth a'r newyddion diweddaraf mewn perthynas â pholisïau, gweithdrefnau, arweiniad cyffredinol a digwyddiadau sy'n effeithio ar staff a'r sefydliad cyfan. Sefydlwyd grwpiau rheoli strwythuredig i drafod a lledaenu gwybodaeth ar lefelau strategol, corfforaethol a gweithredol. Cynhelir cyfarfodydd corfforaethol a chyfarfodydd grŵp yn rheolaidd i rannu syniadau a gwybodaeth. Caiff deilliannau o gyfarfodydd eu rhannu trwy gofnodion sydd ar gael i staff. Mae Estyn yn gweithredu nifer o brotocolau gyda chyrrff cyhoeddus eraill, trwy Femoranda o Ddealltwriaeth yn bennaf.

Cynaliadwyedd

Nid oes gofyniad ar Estyn i gynhyrchu datganiad cynaliadwyedd llawn fel rhan o'r Adroddiad Blynyddol a Chyfrifon hwn. Fodd bynnag, mae Estyn wedi nodi bod ei brif effeithiau ar yr amgylchedd yn deillio o ddefnyddio ynni, cludiant, cynhyrchu gwastraff a defnyddio deunyddiau swyddfa. Mae'r gwaith o gyflawni cynllun gweithredu amgylcheddol Estyn yn ceisio lleihau'r effeithiau hyn ar yr amgylchedd ac yn dangos ein hymrwymiad parhaus i gynaliadwyedd. Mae ein prosesau arolygu hefyd yn cynnwys edrych ac adrodd ar gynaliadwyedd, a'i hyrwyddo o fewn darparwyr addysg a hyfforddiant unigol.

Parhawn i symud gweithgareddau ymlaen i gefnogi ein targedau allweddol. Yn ystod y flwyddyn, gwnaethom ddatblygu mwy ar Microsoft Sharepoint fel llwyfan ar gyfer ein TGCh ac i ategu gweithio ar y cyd, gan leihau costau papur, gwasanaethau negesydd a chostau teithio, a gwnaethom sicrhau y cafodd gwybodaeth ei rhannu trwy e-gyfathrebu yn bennaf, yn hytrach nag argraffu copiâu papur. Mae Estyn wedi parhau i ystyried statws ynni wrth darddu offer trydanol ac mae eitemau newydd a brynwyd wedi'u hachredu ag *Energy star*. Byddwn yn gweithio tuag at gyflawni achrediad y Ddraig Werdd yn ystod y flwyddyn sydd i ddod, er mwyn darparu dilysiad allanol o'n hymrwymiad i gynaliadwyedd.

Polisi talu



Yn 2012-2013, fe wnaethom weithio i gydymffurfio â'n cyfrifoldebau dan Ddeddf Talu Dyledion Masnachol yn Hwyr (Llog) 1998, i dalu anfonebau diamheuol cyflenwyr o fewn 30 diwrnod o dderbyn nwyddau neu wasanaethau neu anfoneb ddilys, pa un bynnag yw'r hwyr. Datgenir y polisi hwn yn y Telerau ac Amodau ar gyfer Contractau Estyn. Cyflawnwyd hyn ar gyfer 99.9% o'r holl gyfryw daliadau a wnaed yn 2012-2013 (2011-2012: 99.9%).

Digwyddiadau'n ymwneud â data personol

Yn Adroddiad Cynnydd Interim Swyddfa'r Cabinet ar Weithdrefnau Trin Data, a gyhoeddwyd ar 17 Rhagfyr 2007 ('Adroddiad Swyddogol', colofn 98WS), gwnaeth y Llywodraeth ymrwymiad y byddai adrannau'r llywodraeth yn cynnwys gwybodaeth am reoli risg yn eu hadroddiadau blynyddol. Yn unol â hynny, mae gofyn i Estyn adrodd ar wybodaeth mewn perthynas â digwyddiadau'n ymwneud â data personol yn ei gyfrifon adnoddau blynyddol.

Cwmpas gofynnol data personol wedi'i ddiogelu

Yn unol ag arweiniad y Cabinet, mae gofyn i Estyn nodi data sy'n cael ei ddal ganddo neu gan ei bartneriaid cyflwyno unigol, y gallai rhyddhau neu gollir data hwn achosi niwed neu drallod i unigolion. Rhaid i hyn gynnwys, ar y lleiaf, yr holl ddata sy'n disgyn i un neu ddau o'r categorïau isod.

- A Unrhyw wybodaeth sy'n cysylltu un neu fwy o bobl byw, adnabyddadwy â gwybodaeth amdanynt y byddai rhyddhau'r wybodaeth hon yn peri risg sylweddol o niwed neu drallod iddynt, fel y dangosir yn y tabl isod.

<p>1 Un neu fwy o'r darnau o wybodaeth y gellir eu defnyddio ar y cyd â gwybodaeth sy'n eiddo cyhoeddus er mwyn adnabod unigolyn</p>	<p>Wedi'i gyfuno â</p>	<p>2 Gwybodaeth am yr unigolyn hwnnw y byddai ei rhyddhau yn debygol o achosi niwed neu drallod</p>
<p>Enw/cyfeiriad (cartref neu fusnes neu'r ddau)/cod post/e-bost/rhifau ffôn/rhif trwydded yrru/dyddiad geni</p> <p>[Sylwer bod rhif trwydded yrru wedi'i gynnwys yn y rhestr hon gan ei fod yn rhoi dyddiad geni a rhan gyntaf y cyfenw yn uniongyrchol.]</p>		<p>Data personol sensitif fel y'i diffinnir gan A.2 Deddf Diogelu Data, gan gynnwys cofnodion sy'n gysylltiedig â'r system cyfiawnder troseddol, ac aelodaeth grwpiau</p> <p>DNA neu ôl bysedd/manylion banc, ariannol neu gardiau credyd/enw bedydd mam/rhif Yswiriant Gwladol/cofnodion treth, budd-daliadau neu bensiwn/cofnodion iechyd/cofnod cyflogaeth/presenoldeb neu gofnodion ysgol/deunydd sy'n gysylltiedig â gwasanaethau cymdeithasol gan gynnwys amddiffyn plant a thai</p>

Nid yw'r rhestrau uchod yn hollgynhwysfawr.

- B Unrhyw ffynhonnell wybodaeth am 1,000 neu fwy o unigolion adnabyddadwy, heblaw gwybodaeth sy'n eiddo cyhoeddus.

Gallai hon fod yn gronfa ddata gyda 1,000 neu fwy o gofnodion yn cynnwys ffeithiau sy'n cael eu crybwyll ym mlwch 1, neu ffolder neu yriant electronig sy'n cynnwys 1,000 neu fwy o gofnodion am unigolion. Eto, mae hon yn safon ofynnol. Gall gwybodaeth am niferoedd llai o unigolion fod yn deilwng o'i hamddiffyn oherwydd natur yr unigolion, natur neu ffynhonnell y wybodaeth, neu raddau'r wybodaeth.

Gall digwyddiadau, y byddai eu datgelu ynddo'i hun yn peri risg annerbyniol o niwed, gael eu heithrio yn unol â'r eithriadau sydd wedi'u cynnwys yn Neddf Rhyddid Gwybodaeth 2000 neu gallant fod yn destun cyfyngiadau deddfwriaeth arall y DU yn ymwneud â gwybodaeth.

Crynodeb o ddigwyddiadau yn ymwneud â data personol wedi'i ddiogelu yr adroddwyd yn ffurfiol amdanynt i Swyddfa'r Comisiynydd Gwybodaeth yn 2012-2013				
Dyddiad y digwyddiad (mis)	Natur y digwyddiad	Natur y data dan sylw	Nifer y bobl bosibl yr effeithiwyd arnynt	Camau hysbysu
Ddim yn berthnasol	Ddim yn berthnasol	Ddim yn berthnasol	Ddim yn berthnasol	Ddim yn berthnasol
Camau pellach ar y risg gwybodaeth	Ni fu unrhyw ddigwyddiadau i adrodd amdanynt. Fodd bynnag, bydd Estyn yn parhau i fonitro ac asesu ei risgiau gwybodaeth er mwyn nodi a mynd i'r afael ag unrhyw wendidau a sicrhau gwelliant parhaus systemau.			

Crynodeb o ddigwyddiadau eraill yn ymwneud â data personol wedi'i ddiogelu yn 2012-2013		
Mae digwyddiadau yr ystyriodd y Rheolwr Data nad oeddent yn dod o fewn y meini prawf adrodd i Swyddfa'r Comisiynydd Gwybodaeth ond sydd wedi'u cofnodi'n ganolog yn Estyn wedi'u rhoi yn y tabl isod. Nid yw digwyddiadau bychan, lleol yn cael eu cofnodi'n ganolog ac ni chânt eu cynnwys yn y ffigurau hyn.		
Categori	Natur y digwyddiad	Cyfanswm
I	Colli offer neu ddyfeisiadau electronig nad ydynt wedi'u diogelu'n ddigonol, neu ddogfennau papur, o safleoedd diogel y Llywodraeth	Dim
II	Colli offer neu ddyfeisiadau electronig nad ydynt wedi'u diogelu'n ddigonol, neu ddogfennau papur, o'r tu hwnt i safleoedd diogel y Llywodraeth	Dim
III	Gwaredu offer neu ddyfeisiadau electronig nad ydynt wedi'u diogelu'n ddigonol, neu ddogfennau papur, mewn modd annigol	Dim
IV	Datgelu heb awdurdod	Dim
V	Arall	Dim

Cyfanswm nifer y digwyddiadau yn ymwneud â data personol wedi'i ddiogelu blwyddyn ar ôl blwyddyn cyn 2012-2013													
Cyfanswm nifer y digwyddiadau yn ymwneud â data personol wedi'i ddiogelu yr adroddwyd yn ffurfiol amdanynt i Swyddfa'r Comisiynydd Gwybodaeth, yn ôl rhif categori							Cyfanswm nifer y digwyddiadau yn ymwneud â data personol, yn ôl rhif categori						
	I	II	III	IV	V	Cyfanswm		I	II	III	IV	V	Cyfanswm
2012-2013	Dim	Dim	Dim	Dim	Dim	Dim	2012-2013	Dim	Dim	Dim	Dim	Dim	Dim
2011-2012	Dim	Dim	Dim	Dim	Dim	Dim	2011-2012	Dim	Dim	Dim	Dim	Dim	Dim
2010-2011	Dim	Dim	Dim	Dim	Dim	Dim	2010-2011	Dim	Dim	Dim	Dim	Dim	Dim
2009-2010	Dim	Dim	Dim	Dim	Dim	Dim	2009-2010	Dim	Dim	Dim	Dim	Dim	Dim
2008-2009	Dim	Dim	Dim	Dim	Dim	Dim	2008-2009	Dim	Dim	Dim	Dim	Dim	Dim

Canlyniadau am y flwyddyn

Yn 2012-2013, cyfanswm gwariant refeniw Estyn, net o incwm, oedd £9.98 miliwn (£9.66m: 2011-2012) yn erbyn cyllid o £10.22 miliwn a oedd ar gael gan Lywodraeth Cymru.

Rhoddir y canlyniadau am y flwyddyn yn y datganiadau canlynol a'r nodiadau cysylltiedig, a dangosant gynnydd o 3.3% mewn gwariant refeniw (£0.317 miliwn) yn erbyn ffigur y flwyddyn flaenorol. Mae'r cynnydd cymharol fach hwn yn adlewyrchu'r newidiadau i'r modd y caiff ein gwaith arolygu ei gyflawni, yn bennaf, trwy symud i gynnal pob arolygiad dan arweiniad Estyn ym mis Medi 2012, sydd wedi effeithio ar ein proffiliau gwariant.

Yn ystod tymor yr haf 2012, cynhaliwyd yr arolygiadau olaf dan contract o ysgolion cynradd ac uwchradd. O ganlyniad, cynyddodd cyfran yr arolygiadau o ysgolion cynradd ac uwchradd a gynhaliwyd 'dan arweiniad Estyn' o 67% yn 2011-2012 i 93% yn 2012-2013. Oherwydd amrywiadau blynyddol yn ystod y rhaglen arolygu chwe blynedd gylchol, roedd cyfanswm yr arolygiadau ysgol gynradd yn 2012-2013 7% yn is na'r flwyddyn gynt, ond cynyddodd nifer yr arolygiadau ysgol uwchradd 53% (16 o arolygiadau ychwanegol). Mae'r newidiadau hyn i nifer yr arolygiadau yn cael effaith amlwg ar wariant blynyddol a chymariaethau blwyddyn ar ôl blwyddyn.

Erbyn hyn, Arolygwyr Ychwanegol (Arolygwyr Cofrestredig allanol) yn gweithio'n uniongyrchol i Estyn dan amodau contract sy'n ymgymryd â thua hanner yr arolygiadau ysgol gynradd. Fel y disgwyliar, gwelsom gynnydd mewn gwariant ar Arolygwyr Ychwanegol ond gostyngiad mewn gwariant cyffredinol ar ein hadnoddau arolygu 'allanol', wrth i daliadau i gontractwyr arolygu ddod i ben. Hefyd, mae ein gwariant ar 'gostau arolygu cyffredinol' wedi gostwng ers y llynedd. Cynhaliom raglen hyfforddi sylweddol i arolygwyr cymheiriaid ac Arolygwyr Ychwanegol yn ystod 2011-2012, a graddiwyd hyn i fodloni gofynion gweithredol yn ystod 2012-13, a bu'n bosibl i ni gynnal y mwyafrif o'r digwyddiadau yn ein swyddfeydd (gan arbed costau

lleoliadau), yn ogystal â chyflwyno dull 'dysgu cyfunol', lle mae dysgu ar-lein wedi disodli elfennau wyneb-yn-wyneb blaenorol hyfforddiant.

Mae ein costau staffio cyffredinol wedi cynyddu tua 6.5%. Rydym wedi cynyddu ein cymorth gweinyddol arolygu i fodloni'r newid o arolygiadau dan contract a chynhaliom sawl ymgyrch recriwtio hefyd i lenwi swyddi gwag AEM craidd. Nid ydym wedi llwyddo i recriwtio cymaint o AEM newydd ag y byddem wedi dymuno, felly fe wnaethom gynyddu ein cronfa o Arolygwyr Ychwanegol ar secondiad er mwyn cefnogi'r gwaith o gyflwyno arolygiadau yn 'fewnol'. Hefyd, mae secondiadau wedi parhau i ddarparu cyfle da i ddatblygu a throsglwyddo gwybodaeth, medrau ac arfer orau yn ôl i'r sectorau addysg y mae aelod staff ar secondiad yn gysylltiedig â hwy yn barhaol.

Rydym wedi gweld cynnydd nodedig, ond disgwylidig, mewn gwariant mewn rhai meysydd, o ganlyniad i ddulliau gweithredu newydd. Er enghraifft, mae ein gwariant ar Deithio a Chynhaliadaeth, sy'n cynnwys ad-dalu costau yr eir ein harolygwyr cymheiriaid iddynt, wedi cynyddu'n unol â nifer yr arolygiadau a gwblhawyd yn uniongyrchol gan weithwyr Estyn. Hefyd, rydym wedi parhau i fuddsoddi mewn technoleg systemau gwybodaeth i wella ein gweithgareddau cyfathrebu a sicrhau y caiff ein gwaith ei gyflawni yn y modd mwyaf effeithlon â phosibl.

Roedd 'Costau gweinyddol net' (gweler Nodyn 4) 7.6% (£129,000) yn uwch na'r llynedd; roedd y cynnydd cyffredinol hwn yn cynnwys gwariant gostyngol a chynyddol ar draws amrywiaeth o benawdau'r gyllideb. Fel y crybwyllwyd uchod, rydym wedi parhau i fuddsoddi gwariant i ddatblygu ein systemau gwybodaeth, ac mae angen cynhyrchu achosion busnes cadarn er mwyn cael cymeradwyaeth. Rydym hefyd wedi parhau i chwilio am arbedion, lle bynnag y bo hynny'n bosibl, a llwyddom i gael ailbrisiad ardrethi ac ad-daliad sylweddol o'r Dreth Gyngor yn 2012-2013.

Mae'r Datganiad o'r Sefyllfa Ariannol ar ddiwedd y flwyddyn ar 31 Mawrth 2013 yn dangos rhwymedigaethau net o £1.353 miliwn (2011-2012: £1.378 miliwn). Nid yw'n anarferol i fantolen Estyn ddangos sefyllfa o ddiffyg ar ddiwedd blwyddyn ariannol oherwydd lefel uchel y credydwy'r. Mae'r rhan fwyaf o'r credydwy'r hyn yn ganlyniad arferol trefniadau Estyn i ddarparu arolygwyr cymheiriaid, arolygwyr lleig ac Arolygwyr Ychwanegol ar gyfer arolygiadau, ac maent yn deillio o amseriad derbyn yr anfoneb.

Yn unol â blynyddoedd blaenorol, dan drefniadau darparwyr gwasanaeth a thaliadau y gyflogres, mae ffigur y 'credydwy'r' hefyd yn cynnwys cronid yn y cyfrifon ar gyfer ein cyflogau ym mis Mawrth lle nad yw taliad yr anfoneb gan Estyn wedi cael ei glirio cyn diwedd y flwyddyn ariannol. Bydd Estyn yn cael cyllid gan Lywodraeth Cymru i fodloni pob un o'r rhwymedigaethau uchod pan fyddant yn aeddfedu yn y flwyddyn ariannol 2013-2014 ac, yn unol â hynny, mae wedi ystyried ei bod yn briodol mabwysiadu sail 'busnes gweithredol' ar gyfer paratoi'r datganiadau ariannol hyn.

Ar gyfer 2012-2013 rhoddodd Llywodraeth Cymru gyllideb cyfalaf i Estyn a addaswyd yn sylweddol yn ystod y flwyddyn, trwy gytundeb, i £50,000 ac a ragorwyd arno o £3,000. Roedd y gwariant i adnewyddu offer cyfrifiadurol hanfodol, yn bennaf.

Edrych ymlaen

2013-2014 fydd y flwyddyn lawn gyntaf y caiff pob arolygiad ei 'arwain gan Estyn'.

Yn ystod y flwyddyn nesaf, byddwn yn gweithredu'r camau a gytunwyd o'r adolygiad canol cylch wrth i ni ddatblygu a gwella ein prosesau yn barhaus. Rydym yn debygol o wynebu heriau anodd o ran darparu adnoddau ar gyfer ein gweithgareddau arolygu a gweithgareddau craidd eraill, ond byddwn yn parhau i sicrhau bod ein prosesau yn addas i'r diben a'u bod yn darparu gwasanaethau a deilliannau o ansawdd. Yn wir, byddwn yn parhau i chwilio am ragor o arbedion effeithlonrwydd yn ein holl brosesau ac yn dechrau cynllunio ar gyfer yr Adolygiad Cynhwysfawr o Wariant nesaf, a'r heriau sy'n debygol o ddod yn sgil hyn.

Ceir rhagor o wybodaeth am ffocws ein gwaith yn y dyfodol a'n rhaglen o weithgareddau cynlluniedig ar gael yn ein Cynllun Blynyddol 2012-2013 ar ein gwefan: <http://www.estyn.gov.uk/>.

Archwilydd

Mae Archwilydd Cyffredinol Cymru yn archwilio cyfrifon Estyn yn unol â Pharagraff 5(2) Atodlen 6 Deddf Llywodraeth Cymru 1998.

Hyd y mae'r Swyddog Cyfrifyddu yn ymwybodol:

- nid oes unrhyw wybodaeth archwilio berthnasol nad yw archwilwyr Estyn yn ymwybodol ohoni; ac
- mae'r Swyddog Cyfrifyddu wedi cymryd yr holl gamau y dylai fod wedi'u cymryd i'w gwneud ei hun yn ymwybodol o unrhyw wybodaeth archwilio berthnasol ac i bennu bod archwilwyr Estyn yn ymwybodol o'r wybodaeth honno.

Digwyddiadau ers diwedd y flwyddyn ariannol

Ni fu unrhyw ddigwyddiadau ers dyddiad y fantolen sy'n effeithio ar ddeall y datganiadau ariannol hyn.

Ann Keane

Ann D Keane

Prif Arolygydd Ei Mawrhydi dros Addysg a Hyfforddiant yng Nghymru a'r Swyddog Cyfrifyddu

10 Gorffennaf 2013

Adroddiad ar gyflogau

Pennir cyflog Prif Arolygydd Ei Mawrhydi dros Addysg a Hyfforddiant yng Nghymru gan Gynulliad Cenedlaethol Cymru dan baragraff 3 Atodlen 2 Deddf Addysg 2005.

Ar gyfer uwch aelodau staff parhaol eraill y Bwrdd, pennir eu cyflog gan Bwyllgor Cyflogau Estyn, sy'n cynnwys y Prif Arolygydd dros Addysg a Hyfforddiant yng Nghymru a thri chyfarwyddwr anweithredol, yn unol ag arweiniad Swyddfa'r Cabinet ar gyflogau'r Uwch Wasanaeth Sifil.

Wrth lunio'i argymhellion, mae Pwyllgor Cyflogau Estyn yn ystyried y canlynol:

- yr angen i recriwtio, cadw a chymell pobl fedrus a chymwysedig addas i arfer eu cyfrifoldebau gwahanol;
- gwybodaeth feincnodi sydd ar gael gan Swyddfa'r Cabinet ac adrannau eraill y Llywodraeth, gan gynnwys y rhai sydd agosaf at Estyn o ran lleoliad a math o waith;
- y cyllid sydd ar gael i'r adran a'r cyngor sydd ar gael yn flynyddol gan Swyddfa'r Cabinet; a
- pholisïau'r Llywodraeth ar gyfer gwella cyflwyno gwasanaethau cyhoeddus a rôl rheoli perfformiad wrth sicrhau a chydabod gwerth i'r sefydliad a gwobrwyo cyfraniadau at amcanion busnes ac amcanion corfforaethol.

Mae Pwyllgor Cyflogau Estyn yn ystyried y dystiolaeth sydd ar gael o ran ystyriaethau economaidd ehangach a fforddiadwyedd ei argymhellion. O ganlyniad i'r Adolygiad Cynhwysfawr o Wariant diwethaf, mae Estyn wedi lleihau nifer ei swyddi yn yr Uwch Wasanaeth Sifil o bedair i dair, trwy gadw un swydd wag.

Wrth gytuno ar godiadau cyflog ar gyfer staff unigol, mae Pwyllgor Cyflogau Estyn yn rhoi ystyriaeth benodol i'r meini prawf canlynol:

- twf yr unigolyn ei hun o ran gallu;
- yr her sy'n gysylltiedig â'r swydd; a'r
- hyder ym mherfformiad yr unigolyn yn y dyfodol.

Wrth ystyried bonysau staff yr Uwch Wasanaeth Sifil, ystyriwyd y ffactorau canlynol:

- p'un a fodlonwyd amcanion ai peidio, ac i ba raddau;
- sut y bodlonwyd yr amcanion, ac yn benodol, p'un a ddangoswyd ymddygiad arweinyddiaeth a medrau proffesiynol ai peidio, ac i ba raddau; a
- graddfa anhawster neu rwyddineb bodloni amcanion yn sgil digwyddiadau gwirioneddol.

Yn unol â rhewi cyflogau sylfaenol ar draws y Gwasanaeth Sifil, nid yw Estyn wedi addasu ei brif lefelau cyflog er Awst 2010.

Contractau gwasanaeth

Gwneir penodiadau i'r Gwasanaeth Sifil yn unol â Chod Recriwtio Comisiynwyr y Gwasanaeth Sifil, sy'n gofyn am benodi yn ôl teilyngdod ar sail cystadleuaeth deg ac agored, ond mae hefyd yn cynnwys yr amgylchiadau pan y gellir gwneud penodiadau fel arall.

Oni nodir yn wahanol isod, mae gan y swyddogion y mae'r adroddiad hwn yn ymdrin â hwy swyddi penagored. Byddai terfynu cynnar, ac eithrio am gamymddwyn, yn arwain at roi iawndal i'r unigolyn fel y nodwyd yng Nghynllun Iawndal y Gwasanaeth Sifil.

Nodir y rheolau penodi yng Nghod Rheoli'r Gwasanaeth Sifil.

Ceir rhagor o wybodaeth am waith Comisiynwyr y Gwasanaeth Sifil yn www.civilservicecommission.independent.gov.uk .

Hawliau tâl (gan gynnwys cyflog) a phensiwn

Mae'r adrannau canlynol yn rhoi manylion am dâl a buddion pensiwn uwch swyddogion Estyn (h.y. aelodau'r Bwrdd).

Tâl (cyflog a thaliadau mewn nwyddau) *

Swyddogion	2012-2013			2011-2012		
	Cyflog £'000	Tâl Perfformiad ar Wahân £'000	Buddion mewn nwyddau (i'r £100 agosaf)	Cyflog £'000	Tâl Perfformiad ar Wahân £'000	Buddion mewn nwyddau (i'r £100 agosaf)
Ann Keane Prif Arolygydd Ei Mawrhydi dros Addysg a Hyfforddiant yng Nghymru	105-110	5-10	-	105-110	5-10	-
Simon Brown Cyfarwyddwr Strategol	75-80	0	-	75-80	0	-
Meilyr Rowlands Cyfarwyddwr Strategol	75-80	0	-	75-80	0	-
Band Cyfanswm Cyflog y Cyfarwyddwr sy'n derbyn y Cyflog Uchaf	115-120			115-120		
Cyfanswm canolrifol ¹	£54,500			£54,500		
Cymhareb gan ddefnyddio pwynt canol y band cyflog	2.16			2.16		

*ffigurau wedi'u harchwilio

Cyflog

Mae 'cyflog' yn cynnwys cyflog gros; taliadau am berfformiad neu daliadau bonws; goramser; hawliau wedi'u cadw i bwysoliad Llundain neu lwfansau Llundain; lwfansau recriwtio a chadw staff; lwfansau swyddfa breifat ac unrhyw lwfans arall i'r graddau y mae'n destun trethi'r DU. Mae'r adroddiad hwn wedi'i seilio ar daliadau a wnaed gan Estyn ac sydd felly'n cael eu cofnodi yn y chyfrifon hyn.

¹ Cyfrifiwyd y cyflog canolrifol gan ddefnyddio cost cyfwerth ag amser llawn y flwyddyn gyfan ar gyfer staff a oedd mewn swydd ar 31 Mawrth y flwyddyn berthnasol, gan gynnwys staff asiantaeth a staff ar secondiad.

Buddion mewn nwyddau

Mae gwerth ariannol buddion mewn nwyddau yn cynnwys unrhyw fuddion a ddarperir gan y cyflogwr ac sy'n cael eu trin fel tâl trethadwy gan Gyllid a Thollau EM.

Buddion pensiwn *

Swyddogion	Pensiwn cronodig ar ôl cyrraedd oedran pensiwn fel ar 31/3/13 a'r cyfandaliad cysylltiedig	Cynnydd go iawn/(gostyngiad) mewn pensiwn a'r cyfandaliad cysylltiedig ar ôl cyrraedd oedran pensiwn	Gwerth Trosglwyddo sy'n Gyfwerth ag Arian Parod ar 31/3/13	Gwerth Trosglwyddo sy'n Gyfwerth ag Arian Parod ar 31/3/12	Cynnydd go iawn/(gostyngiad) mewn Gwerth Trosglwyddo sy'n Gyfwerth ag Arian Parod
	£'000	£'000	£'000	£'000	£'000
Ann Keane Prif Swyddog EM dros Addysg a Hyfforddiant yng Nghymru	50-55	0-2.5	1164	1157	0
	a chyfandaliad o 160-165	a chyfandaliad o 0-2.5			
Simon Brown Cyfarwyddwr Strategol	35-40	0-2.5	695	621	36
	a chyfandaliad o 65-70	a chyfandaliad o 0-2.5			
Meilyr Rowlands Cyfarwyddwr Strategol	30-35	0-2.5	614	579	2
	a chyfandaliad o 90-95	a chyfandaliad o 0-2.5			

*ffigurau wedi'u harchwilio

Pensiynau'r Gwasanaeth Sifil

Caiff buddion pensiwn eu darparu drwy drefniadau pensiwn y Gwasanaeth Sifil. O 30 Gorffennaf 2007, gall gweision sifil fod mewn un o bedwar cynllun buddion diffiniedig: naill ai cynllun 'cyflog terfynol' (**classic**, **premium** neu **classic plus**); neu gynllun 'gyrfa lawn' (**nuvos**). Nid yw'r trefniadau statudol hyn wedi'u hariannu, a thelir cost buddion gan arian y pleidleisir arno gan y Senedd bob blwyddyn. Caiff pensiynau sy'n daladwy dan **classic**, **premium**, **classic plus** a **nuvos** eu cynyddu'n

flynyddol yn unol â newidiadau yn y Ddeddfwriaeth Cynyddu Pensiynau. Gall gweithwyr a ymunodd o fis Hydref 2002 ddewis naill ai'r trefniant budd diffiniedig priodol neu bensiwn rhanddeiliaid 'pryniant arian' o ansawdd da, gyda chyfraniad sylweddol gan y cyflogwr (cyfrif pensiwn **partneriaeth**).

Mae cyfraniadau gweithwyr yn gysylltiedig â chyflog ac yn amrywio o 1.5% i 3.9% o enillion pensiynadwy ar gyfer **classic** a 3.5% i 5.9% ar gyfer **premium, classic plus** a **nuvos**. Bydd cynnydd i gyfraniadau gweithwyr yn berthnasol o 1 Ebrill 2013. Mae buddion yn **classic** yn cronni ar gyfradd o 1/80 y cyflog pensiynadwy terfynol ar gyfer pob blwyddyn o wasanaeth. Yn ogystal, mae cyfandaliad sy'n gyfwerth â phensiwn o dair blynedd yn daladwy wrth ymddeol. Mae buddion **premium** yn cronni ar gyfradd o 1/60 yr enillion pensiynadwy terfynol ar gyfer pob blwyddyn o wasanaeth. Yn wahanol i **classic**, nid oes cyfandaliad awtomatig. I bob diben, mae **classic plus** yn gynllun hybrid gyda buddion mewn perthynas â gwasanaeth cyn 1 Hydref 2002 wedi'u cyfrifo'n fras yn unol â **classic** a'r buddion ar gyfer gwasanaeth o Hydref 2002 ymlaen wedi'u cyfrifo yn yr un modd ag yn **premium**. Yn **nuvos**, mae aelod yn cronni pensiwn yn seiliedig ar ei enillion pensiynadwy yn ystod cyfnod ei aelodaeth yn y cynllun. Ar ddiwedd blwyddyn y cynllun (31 Mawrth), caiff 2.3% o enillion pensiynadwy'r aelod yn y flwyddyn honno eu credydu i'w gyfrif pensiwn enilledig, ac yn syth ar ôl diwedd blwyddyn y cynllun, codir cyfradd y pensiwn cronedig yn unol â'r Ddeddfwriaeth Cynyddu Pensiynau. Ym mhob achos, gall aelodau ddewis ildio (cymudo) pensiwn am gyfandaliad hyd at y cyfyngiadau a osodir gan Ddeddf Cyllid 2004.

Trefniant pensiwn rhanddeiliad yw'r cyfrif pensiwn **partneriaeth**. Mae'r cyflogwr yn rhoi cyfraniad sylfaenol o rhwng 3% a 12.5% (gan ddibynnu ar oedran yr aelod) mewn pensiwn rhanddeiliad a ddewisir gan y gweithiwr o banel o dri darparwr. Nid oes rhaid i'r gweithiwr gyfrannu, ond pan fydd yn gwneud hynny, bydd y cyflogwr yn cyfateb y cyfraniad hwnnw hyd at uchafswm o 3% o gyflog pensiynadwy (yn ogystal â chyfraniad sylfaenol y cyflogwr). Mae cyflogwyr hefyd yn cyfrannu 0.8% ychwanegol o'r cyflog pensiynadwy i dalu am gost yswiriant budd risg a ddarperir yn ganolog (marwolaeth mewn gwasanaeth ac ymddeol yn sgil iechyd gwael).

Y pensiwn cronedig a ddyfynnir yw'r pensiwn y mae gan yr aelod yr hawl ei dderbyn pan fydd yn cyrraedd oedran pensiwn, neu yn syth ar ôl peidio â bod yn aelod o'r cynllun os ydynt eisoes wedi cyrraedd oedran pensiynadwy neu'n mynd y tu hwnt iddo. Yr oedran pensiwn ar gyfer aelodau **classic, premium** a **classic plus** yw 60 oed, a 65 oed ar gyfer aelodau **nuvos**.

Mae rhagor o fanylion am drefniadau pensiwn y Gwasanaeth Sifil i'w gweld ar y wefan, sef www.civilservice-pensions.gov.uk

Gwerthoedd Trosglwyddo sy'n Gyfwerth ag Arian Parod

Gwerth Trosglwyddo sy'n Gyfwerth ag Arian Parod (CETV) yw gwerth cyfalaf a aseswyd gan actiwari o fuddion y cynllun pensiwn a gronnwyd gan aelod ar adeg benodol. Y buddion y rhoddwyd gwerth arnynt yw buddion yr aelod a gronnwyd ac unrhyw bensiwn priod amodol sy'n daladwy o'r cynllun. Mae CETV yn daliad a wneir gan gynllun pensiwn neu drefniant i sicrhau buddion pensiwn mewn cynllun neu drefniant pensiwn arall pan fydd aelod yn gadael cynllun ac yn dewis trosglwyddo'r buddion a gronnwyd yn eu cyn gynllun. Mae'r ffigurau pensiwn a ddangosir yn

gysylltiedig â'r buddion a gronwyd gan yr unigolyn yn sgil ei aelodaeth lwyr yn y cynllun pensiwn, ac nid ei wasanaeth mewn swydd uwch yn unig y mae datgeliad yn berthnasol iddo. Mae'r ffigurau'n cynnwys gwerth unrhyw fudd pensiwn mewn cynllun neu drefniant arall y mae'r unigolyn wedi'i drosglwyddo i drefniadau pensiwn y Gwasanaeth Sifil. Maent hefyd yn cynnwys unrhyw fuddion pensiwn ychwanegol a gronwyd gan yr aelod yn sgil prynu buddion pensiwn ychwanegol ganddo gyda'i arian ei hun. Caiff CETV ei gyfrifo o fewn yr arweiniad a'r fframwaith a bennir gan Sefydliad a Chyfadrann yr Actiwariadaid, ac nid ydynt yn ystyried unrhyw ostyngiad gwirioneddol neu ostyngiad posibl i fuddion o ganlyniad i'r Dreth Lwfans Oes, a all fod yn ddyledus pan gaiff buddion pensiwn eu hawlio.

Cynnydd gwirioneddol mewn CETV

Mae hyn yn adlewyrchu'r cynnydd mewn CETV a ariennir gan y cyflogwr. Nid yw'n cynnwys y cynnydd mewn pensiwn cronodig yn sgil chwyddiant, cyfraniadau a delir gan y gweithiwr (gan gynnwys gwerth unrhyw fuddion a drosglwyddir o gynllun neu drefniant pensiwn arall) ac mae'n defnyddio ffactorau prisiant y farchnad gyffredin ar gyfer dechrau a diwedd y cyfnod.

Taliad diswyddo

Talwyd taliadau diswyddo a chostau ymadael eraill yn unol â darpariaethau Cynllun lawndal y Gwasanaeth Sifil, sef cynllun statudol a luniwyd gan Ddeddf Blwydd-daliadau 1972. Caiff costau ymadael eu cyfrifo'n llawn yn ystod y flwyddyn ymadael. Pan fydd yr adran wedi cytuno ar ymddeoliadau cynnar, telir y costau ychwanegol gan yr adran ac nid gan gynllun pensiwn y Gwasanaeth Sifil. Telir costau ymddeol yn sgil iechyd gwael gan y cynllun pensiwn ac nid ydynt wedi'u cynnwys yn y tabl.

Ann Keane

Ann D Keane

Prif Arolygydd Ei Mawrhydi dros Addysg a Hyfforddiant yng Nghymru a'r Swyddog Cyfrifyddu

10 Gorffennaf 2013

Datganiad o gyfrifoldebau'r swyddog cyfrifyddu

Dan Atodlen 6, paragraff 5(2) Deddf Llywodraeth Cymru 1998, mae Trysorlys EM wedi rhoi cyfarwyddyd i Estyn baratoi cyfrifon adnoddau ar gyfer pob blwyddyn ariannol yn rhoi manylion yr adnoddau a gafwyd, a gadwyd neu a waredwyd gan Estyn yn ystod y flwyddyn. Caiff y cyfrifon eu paratoi ar sail cronïadau, ac mae'n rhaid iddynt roi darlun cywir a theg o sefyllfa Estyn ac o alldro net ei adnoddau, sefyllfa ariannol, newidiadau i ecwiti trethdalwyr a llifoedd arian am y flwyddyn ariannol.

Wrth baratoi'r cyfrifon, mae'n ofynnol i'r Swyddog Cyfrifyddu gydymffurfio â gofynion 'Llawlyfr Adrodd Ariannol y Llywodraeth' ac yn benodol:

- cadw at y Cyfarwyddyd Cyfrifon a gyhoeddwyd gan Drysorlys EM yn unol â pharagraff 5(2) Atodlen 6 Deddf Llywodraeth Cymru 1998, gan gynnwys y gofynion cyfrifyddu a datgelu perthnasol, a defnyddio polisïau cyfrifyddu addas yn gyson;
- llunio barnau ac amcangyfrifon ar sail resymol;
- datgan a ddilynwyd safonau cyfrifyddu cymwys, fel y nodwyd yn 'Llawlyfr Adrodd Ariannol y Llywodraeth', a datgelu ac esbonio unrhyw wryiadau perthnasol yn y cyfrifon; a
- pharatoi'r cyfrifon ar sail 'busnes gweithredol'.

Mae'r Trysorlys wedi penodi Prif Arolygydd Ei Mawrhydi dros Addysg a Hyfforddiant yng Nghymru yn Swyddog Cyfrifyddu Estyn. Caiff cyfrifoldebau Swyddog Cyfrifyddu, gan gynnwys cyfrifoldeb dros gywirdeb a rheoleidd-dra arian cyhoeddus y mae'r Swyddog Cyfrifyddu yn atebol amdano, cadw cofnodion cywir a diogelu asedau Estyn, eu hamlinellu ym Memorandwm y Swyddogion Cyfrifyddu, a ddosbarthwyd gan y Trysorlys ac a gyhoeddwyd yn Cyfrifon y Llywodraeth (Y Llyfrfa).

Datganiad llywodraethu

Cyflwyniad

Fel Swyddog Cyfrifyddu, mae gennyf gyfrifoldeb dros gynnal system gadarn o reolaeth fewnol sy'n cefnogi cyflawni polisiau, nodau ac amcanion Estyn, gan ddiogelu'r cronfeydd a'r asedau cyhoeddus yr wyf yn gyfrifol amdanynt yn bersonol, yn unol â'r cyfrifoldebau a bennwyd i mi.

Wrth gyflawni'r cyfrifoldeb cyffredinol hwn, rwyf wedi cynnal trefniadau priodol ar gyfer llywodraethu busnes Estyn. Mae gan Estyn system gadarn o reolaeth fewnol sy'n hwyluso cyflawni swyddogaethau Estyn yn effeithiol ac yn cynnwys trefniadau ar gyfer rheoli risg. Caiff egwyddorion **Corporate governance in central government departments: Code of good practice 2011 (Y Cod)**, eu hadlewyrchu yn nhrefniadau llywodraethu Estyn, yng nghyd-destun amgylchiadau Estyn fel Adran Anweinidogol.

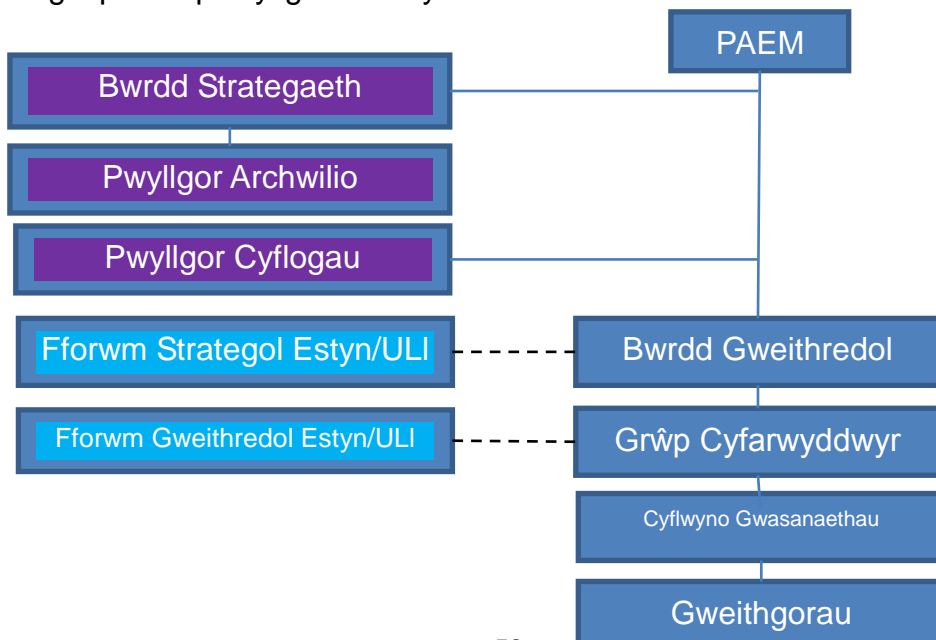
Mae'r datganiad llywodraethu blynyddol hwn yn amlinellu sut mae llywodraethu da wedi'i gynnal yn Estyn ac yn esbonio'r prif risgiau sy'n wynebu'r sefydliad a sut mae'r risgiau hyn yn cael eu rheoli.

Y fframwaith llywodraethu

Rwyf wedi sefydlu fframwaith llywodraethu sy'n disgrifio'r systemau, prosesau, diwylliant a gwerthoedd sy'n cyfarwyddo ac yn rheoli Estyn, ac a ddefnyddiwn i fonitro cyflawni ein hamcanion strategol a'n hymgysylltiad â'n rhanddeiliaid. Mae fframwaith llywodraethu corfforaethol Estyn wedi'i gyhoeddi ar ein gwefan.

Amlinellir datganiad clir o ddiben a gweledigaeth Estyn yn ei Gynllun Blynyddol. Mae'r Cynllun Blynyddol yn amlinellu gweledigaeth gyffredinol Estyn ac mae'n nodi ei brif nodau ac amcanion. Yn gyson â'r Cynllun Blynyddol, caiff cynlluniau busnes/gweithgarwch eu datblygu a chaiff cynlluniau gwaith swyddogion unigol eu cytuno gydag amcanion a thargedau perfformiad.

Strwythur grwpiau a phwyllgorau Estyn:



Caiff y gwaith o oruchwylio Estyn ei arfer trwy'r Bwrdd Strategaeth a'i is-bwyllgorau (y Pwyllgor Archwilio a'r Pwyllgor Cyflogau). Yn ystod 2012-2013, cyfarfu'r Bwrdd Strategol a'r Pwyllgor Archwilio bob chwarter ac roedd pob un o'r aelodau yn bresennol ym mhob un o'r cyfarfodydd.

Rhoddodd aelodau anweithredol y Bwrdd Strategaeth gyngor ar faterion strategol a rheoli risg fel rhan o herio a chefnogi gweithrediaeth Estyn. Roedd y meysydd adolygu allweddol yr aeth y Bwrdd i'r afael â nhw yn ystod 2012-2013 yn cynnwys:

- Cynllun Blynyddol Estyn, gan ymgorffori Dangosyddion Perfformiad Allweddol Estyn;
- cynnig y gyllideb a phrosiectau allweddol fel Adroddiad Blynyddol PAEM; ac
- asesiad o reoli risgiau ac amlygiad atynt.

Yn ystod y flwyddyn, roedd trafodaethau'r Bwrdd Strategaeth hefyd yn cynnwys:

- cynllunio ariannol tymor hir;
- cynllunio'r gweithlu;
- rheoli perfformiad staff;
- adolygu risgiau a threfniadau rheoli risg;
- Cynllun Iaith Gymraeg Estyn; ac
- arfarnu ac adolygu trefniadau llywodraethu.

Cadarnhaodd hunanarfarniad blynyddol ac adolygiad o drefniadau llywodraethu fod y Bwrdd yn fodlon â'r trafodion ac ansawdd y wybodaeth sy'n cael ei chyflwyno a'i thrafod. Mae aelodau'r Bwrdd yn fodlon bod rheolwyr yn adrodd i'r Bwrdd yn rheolaidd ar ddeilliannau allweddol a targedau sy'n llifo'n uniongyrchol o'r strategaeth a bod gwybodaeth am berfformiad wedi'i hintegreiddio ag adroddiadau ariannol. Mae'r Bwrdd yn cael ei rybuddio'n gynnar am unrhyw broblemau sydd ar ddod a fydd yn cael effaith niweidiol ar ddeilliannau allweddol, targedau neu berfformiad ariannol - mae rheolwyr yn darparu dadansoddiad trylwyr o berfformiad yn erbyn y gyllideb, targedau, a deilliannau allweddol, ac yn trafod unrhyw gamau adferol angenrheidiol. Mae pob un o'r tri chyfarwyddwr anweithredol yn fodlon eu bod yn cael digon o gyfle i fynegi unrhyw bryderon. Yn ogystal â gallu mynd yn uniongyrchol at PAEM, cynhaliodd y cyfarwyddwyr anweithredol gyfarfod blynyddol â'r Cyfarwyddwr Cyffredinol dros Lywodraeth Leol a Chymunedau (adran Llywodraeth Cymru sy'n ariannu Estyn): ni fynegwyd unrhyw bryderon yn ystod 2012-2013.

Nododd cynllun gweithredu, a oedd yn deillio o hunanasesiad a hwyluswyd yn allanol o effeithiolrwydd y Pwyllgor Archwilio, yr angen am gyfarwyddwr anweithredol â chefnidir mewn proffesiwn yn ymwneud â chyllid. Yn unol â hynny, penodwyd Rheon Tomos yn gyfarwyddwr anweithredol yn Ebrill 2012, ac mae ei benodiad wedi cryfhau craffu ar gyllid a chynllunio ariannol Estyn, yn benodol.

Caiff Pwyllgor Archwilio Estyn ei gadeirio gan Haydn Edwards, sef un o'r cyfarwyddwyr anweithredol. Yn ystod 2012-2013, fe wnaeth y pwyllgor: adolygu adroddiadau rheolaidd gan archwilio mewnol ar adolygu systemau; ystyried adroddiadau archwilio allanol a chymeradwyo'r Cyfrifon Blynyddol; a, thrafod unrhyw eitem safonol arall ar yr agenda y manylir arni yn ei gylch gorchwyl.

Cyhoeddir Adroddiad Blynyddol Cadeirydd y Pwyllgor Archwilio ar wefan Estyn;

mae'r adroddiad yn amlygu rhywfaint o'r gwaith a gwblhawyd yn ystod y flwyddyn, gan gynnwys:

- adolygu Polisi Rheoli Risg Estyn a'r risgiau allweddol y mae'r sefydliad yn eu hwynebu;
- penodi Archwilwyr Mewnol a chymeradwyo'r cynllun archwilio tair blynedd; a
- chamau a gymerwyd i wella gwaith y pwyllgor.

Archwilio ac effaith

Caiff gwaith archwilio mewnol Estyn ei gynllunio gan ddefnyddio dull seiliedig ar risg. Fe wnaeth y Pwyllgor Archwilio gymeradwyo'r rhaglen archwiliadau flynyddol, ac ar gyfer 2012-2013 sicrhodd fod sylw digonol yn cael ei roi i feysydd allweddol yn unol â rhaglen archwilio tair blynedd gytûn. Cafodd cynnydd yn erbyn y cynllun archwilio ei fonitro, ac ar ddiwedd y flwyddyn ystyriwyd adroddiad blynyddol yr Archwilydd Allanol (Deloitte). Soniodd yr adroddiad hwn am y gwaith a wnaed yn ystod y flwyddyn, a rhoddodd farn gyffredinol ar yr amgylchedd rheoli mewnol i'w hystyried gan y Pwyllgor.

Fe wnaeth canlyniad y gwaith archwilio mewnol lywio barn y Pennaeth Archwilio Mewnol ar ddigonolrwydd cyffredinol fframwaith rheoli mewnol Estyn, ac adroddwyd am hyn yn ei adroddiad blynyddol. Arweiniodd gwaith a gwblhawyd gan archwilwyr mewnol Estyn yn ystod 2012-2013 at adroddiadau a oedd yn cynnwys barn annibynnol ar ddigonolrwydd ac effeithiolrwydd y system rheolaeth fewnol ynghyd ag argymhellion ar gyfer gwella. Adolygwyd pob un o'r adroddiadau archwilio mewnol a thrafodwyd y prif faterion yn y Pwyllgor Archwilio, ac mae'n fodlon bod holl yr holl gamau rheoli wedi'u gweithredu neu eu cynllunio.

rhaglen archwilio mewnol 2012-2013		Argymhellion			
Maes archwilio mewnol	Sicrwydd	Blaenoriaeth uchel	Blaenoriaeth ganolig	Blaenoriaeth isel	Cyfanswm
Llywodraethu Corfforaethol	Llawn	-	-	-	-
Rheoli Risg	Llawn	-	-	1	1
Cyllidebau, Cyfriflyfr Cyffredinol a Chyfrifyddu	Sylweddol	-	-	4	4
Deddf Diogelu Data, Deddf Rhyddid Gwybodaeth a'r Rheoliadau Adrodd Amgylcheddol	Sylweddol	-	-	6	6
Prynu a Thaliadau	Llawn	-	-	2	2
Rheoli Arian Parod, Refeniw a Symiau sy'n Dderbyniadwy	Llawn	-	-	-	-
Asedau a Rhestrau Eiddo	Sylweddol	-	-	2	2
Sicrhau ansawdd – Arolygwyr Ychwanegol	Llawn	-	-	1	1
Cyfanswm		-	-	16	16

Yn ogystal â'r uchod, cynhaliodd Archwilio Mewnol raglen o hapwiriadau cydymffurfiaeth heb eu cyhoeddi, ac ni fynegwyd unrhyw bryderon sylweddol yn ystod 2012-2013.

Caiff rôl Pwyllgor Enwebiadau a Llywodraethu (yn unol â'r Cod) yn Estyn ei chyflawni gan y Bwrdd Strategaeth a'i his-bwyllgor, sef y Pwyllgor Cyflogau, sy'n cael ei gadeirio gan Andrew Bellamy, sef un o'r cyfarwyddwyr anweithredol. Cyfarfu'r Pwyllgor Cyflogau ddwywaith (roedd yr holl aelodau'n bresennol) yn ystod 2012-2013 i ystyried perfformiad a chyflogau Cyfarwyddwyr Strategol Estyn. Mae cyflogau staff nad ydynt yn staff uwch yn amodol ar gytundeb lleol, ond maent wedi'u seilio ar raddfeydd cyflog safonol y gwasanaeth sifil ac yn alinio'n agos â chyfraddau cyflog Llywodraeth Cymru.

Mae Estyn yn parhau i gynnal cofrestr buddiannau ar gyfer aelodau'r Bwrdd a chofrestr buddiannau ar gyfer yr holl gyflogeion parhaol, secondeion a staff dros dro. Nid oedd gan unrhyw aelod o'r Bwrdd swydd cyfarwyddwr nac unrhyw fuddiant arwyddocaol arall a oedd yn gwrthdaro a'i gyfrifoldebau yn Estyn yn ystod 2012-2013.

Rheoli risg

Mae system rheoli risg Estyn wedi'i seilio ar broses barhaus a luniwyd i nodi a blaenoriaethu'r risgiau rhag cyflawni nodau ac amcanion Estyn, ac arfarnu tebygolrwydd gwireddu'r risgiau hyn a'r effaith pe cânt eu gwireddu. Ar gyfer 2012-2013, cadwyd cofrestrau risg ar lefel strategol gan y Bwrdd Gweithredol, ar lefel gorfforaethol gan Grŵp Cyfarwyddwyr Estyn, ac ar lefelau gweithredol gan weithgorau, timau swyddogaethol a thimau prosiect. Mae gan bob risg berchennog unigol sy'n gyfrifol am fanylu ar y rheolaethau sydd ar waith a'u cofnodi, ynghyd â champau gweithredu pellach a gynlluniwyd i liniaru'r risg. Hefyd, mae proses godi ar waith i godi risgiau i lefel reolaeth uwch.

Diweddarwyd y Polisi Rheoli Risg ar ddiwedd 2012-2013 ac fe'i cyhoeddir ar ein gwefan. Yn ogystal, mae gan Estyn Bolisi Rheoli Risgiau Gwybodaeth ar wahân ac mae'n cynnal Cofrestr Risgiau Gwybodaeth benodol. Mae datganiadau sicrwydd blynyddol a gwblheir gan bob un o gyfarwyddwyr Estyn yn cynnwys gofyniad i roi gwybod am achosion o ddatgelu data personol heb awdurdod neu golli data personol. Ni adroddwyd ar unrhyw achosion o dorri diogelwch na cholli data personol yn ystod 2012-2013.

Roedd materion allweddol a nodwyd ac yr aethpwyd i'r afael â hwy yn rhan o ystyried risgiau a'r 'parodrwydd i ddioddef risg' yn ystod 2012-2013 yn ymwneud â'r canlynol:

- y gallu i ddarparu adnoddau ar gyfer rhaglen waith gynyddol. Er enghraifft, mae cynnal arolygiadau'n fewnol a'r gofyniad cynyddol am arolygiadau dilynol wedi creu pwysau gwaith ychwanegol mewn cyfnod pan fu angen ymarfer rheolaethau tynn ar recriwtio allanol hefyd. Rydym yn parhau i roi camau gweithredu ar waith a fydd yn cynnal ac yn adeiladu ar ein gallu o ran adnoddau, er enghraifft, gwella'r wybodaeth a ddefnyddir i ddenu staff arolygu, ymestyn ein rhaglen Arolygwyr Ychwanegol ar secondiad ac archwilio ystod o ddewisiadau ar gyfer contractio Arolygwyr Ychwanegol;
- y risg nad yw ansawdd gwaith Estyn yn bodloni'r safonau gofynnol. Mae'r camau gweithredu, a gymerwyd ac sy'n parhau, yn cynnwys rhoi system rheoli perfformiad newydd ar waith i staff, adolygu'r gweithdrefnau sicrhau ansawdd a gweithredu model ansawdd/pris ar gyfer dyfarnu contractau arolygu i Arolygwyr Ychwanegol;

- y risg nad ydym yn gwireddu manteision gweithio ar y cyd â chyrrff Arolygu, Archwilio a Rheoleiddio (AARh) eraill yng Nghymru. Rydym yn sicrhau y caiff ein gwaith partneriaeth ei lywodraethu gan gytundebau strategol, protocolau neu femoranda o ddealltwriaeth sy'n berthnasol i'r math o waith neu'r berthynas dan sylw. Mae adran 1 (dan 'Egwyddor cyflawni 3) yn rhoi rhagor o fanylion am y gwaith rydym wedi'i wneud i gefnogi cydweithio effeithiol; a
- bod â seilwaith TG sy'n heneiddio i gefnogi systemau a phrosesau busnes hanfodol. Yn 2012-2013, fe wnaethom ddechrau symud i amgylchedd wedi'i letya a fydd yn darparu parhad busnes mwy cadarn a'r gallu i adfer ar ôl trychineb. Disgwylir i'r prosiect gael ei gwblhau yn ystod haf 2013.

Materion llywodraethu arwyddocaol

Ni nodwyd unrhyw faterion arwyddocaol yn ystod y flwyddyn mewn perthynas â fframwaith llywodraethu cyffredinol Estyn. Edrychodd yr adolygiadau archwilio mewnol ar wyth maes sylweddol; nid oedd unrhyw feysydd sylweddol o wendidau rheolaeth ac roedd yr holl argymhellion a wnaed yn flaenoriaethau isel yn unig. Aethpwyd i'r afael â chyfleoedd penodol i wella llywodraethu a rheolaethau mewnol a nodwyd fel rhan o brosesau sicrhau Estyn, neu fe'u cynhwyswyd mewn cynlluniau gweithredu ar gyfer y rheolwyr perthnasol.

Ann Keane

Ann D Keane

Prif Arolygydd Ei Mawrhydi dros Addysg a Hyfforddiant yng Nghymru a'r Swyddog Cyfrifyddu

10 Gorffennaf 2013

Tystysgrif ac Adroddiad Archwilydd Cyffredinol Cymru i Estyn: Arolygiaeth Ei Mawrhydi dros Addysg a Hyfforddiant yng Nghymru

Tystiaf fy mod wedi archwilio datganiadau ariannol Estyn: Arolygiaeth Ei Mawrhydi dros Addysg a Hyfforddiant yng Nghymru ar gyfer y flwyddyn a ddaeth i ben ar 31 Mawrth 2013 dan Ddeddf Llywodraeth Cymru 1998. Mae'r rhain yn cynnwys y Datganiad o Wariant Net Cynhwysfawr, y Datganiad o Sefyllfa Ariannol, y Datganiad o Lifoedd Arian, y Datganiad o Newidiadau yn Ecwiti Trethdalwyr a'r nodiadau cysylltiedig. Paratowyd y datganiadau ariannol hyn dan y polisiau cyfrifo a nodir ynddynt. Rwyf hefyd wedi archwilio'r wybodaeth yn yr Adroddiad ar Gyflogau y disgrifiwyd yn yr adroddiad hwnnw ei bod wedi'i harchwilio.

Priod gyfrifoldebau'r Swyddog Cyfrifyddu a'r Archwilydd

Fel yr esbonnir yn llawnach yn y Datganiad o Gyfrifoldebau'r Swyddog Cyfrifyddu, mae'r Swyddog Cyfrifyddu yn gyfrifol am baratoi'r Adroddiad Blynyddol, sy'n cynnwys yr Adroddiad ar Gyflogau, a'r datganiadau ariannol yn unol â Deddf Llywodraeth Cymru 1998 a chyfarwyddiadau Trysorlys EM, a wneir yn ôl y gofynion hynny ac am sicrhau rheoleidd-dra'r trafodion ariannol.

Fy nghyfrifoldeb i yw archwilio'r datganiadau ariannol a'r rhan o'r adroddiad ar gyflogau a fydd yn cael ei harchwilio yn unol â'r gyfraith berthnasol a'r Safonau Rhyngwladol ar Archwilio (y DU ac Iwerddon). Mae'r safonau hyn yn ei gwneud yn ofynnol i mi gydymffurfio â Safonau Moesegol i Archwilwyr y Bwrdd Arfer Archwilio.

Cwmpas yr archwiliad o'r datganiadau ariannol

Mae archwiliad yn cynnwys cael tystiolaeth am y symiau a'r datgeliadau yn y datganiadau ariannol sy'n ddigon i roi sicrwydd rhesymol bod y datganiadau ariannol yn rhydd rhag camddatganiadau perthnasol, p'un a ydynt wedi'u hachosi gan wall neu dwyll. Mae hyn yn cynnwys asesu: a yw'r polisiau cyfrifo yn briodol ar gyfer amgylchiadau Estyn ac wedi'u defnyddio'n gyson a'u datgelu'n ddigonol; rhesymolrwydd amcangyfrifon cyfrifo sylweddol a wnaed gan Estyn; a'r modd y cyflwynwyd y datganiadau ariannol yn gyffredinol.

Hefyd, mae'n ofynnol i mi gael digon o dystiolaeth i roi sicrwydd rhesymol bod y gwariant a'r incwm wedi'u defnyddio at y dibenion y bwriadwyd gan Gynulliad Cenedlaethol Cymru, a bod y trafodion ariannol yn cydymffurfio â'r awdurdodau sy'n eu rheoli.

Yn ogystal, rwy'n darllen yr holl wybodaeth ariannol ac anariannol yn yr Adroddiad Blynyddol a'r Sylwebaeth ar Reolaeth, er mwyn canfod unrhyw anghysondebau perthnasol â'r datganiadau ariannol a archwiliwyd. Os dof yn ymwybodol o unrhyw gamddatganiadau neu anghysondebau perthnasol ymddangosiadol, rwyf yn ystyried y goblygiadau ar gyfer fy adroddiad.

Barn am y Datganiadau Ariannol

Yn fy marn i, mae'r datganiadau ariannol:

- yn rhoi darlun cywir a theg o'r sefyllfa yn Estyn ar 31 Mawrth 2013 ac o'i gost gweithredu net, ar gyfer y flwyddyn a ddaeth i ben bryd hynny; ac
- wedi'u paratoi'n briodol yn unol â chyfarwyddiadau Trysorlys EM a gyhoeddwyd gan Ddeddf Llywodraeth Cymru 1998.

Barn am Reoleidd-dra

Yn fy marn i, ym mhob ystyr berthnasol, mae'r gwariant a'r incwm wedi'u defnyddio at y dibenion a fwriadwyd gan Gynulliad Cenedlaethol Cymru ac mae'r trafodion ariannol yn cydymffurfio â'r awdurdodau sy'n eu rheoli.

Barn am ystyriaethau eraill

Yn fy marn i:

- mae'r rhan o'r Adroddiad ar Gyflogau sydd i'w harchwilio wedi'i pharatoi'n briodol, yn unol â chyfarwyddiadau Trysorlys EM a gyhoeddwyd dan Ddeddf Llywodraeth Cymru 1998; ac
- mae'r wybodaeth sy'n cynnwys yr Adroddiad Blynyddol, y Sylwebaeth ar Reolaeth a'r rhan o'r Adroddiad ar Gyflogau nad yw wedi'i harchwilio, sydd wedi'u cynnwys yn yr Adroddiad Blynyddol, yn gyson â'r datganiadau ariannol.

Ystyriaethau yr wyf yn adrodd arnynt fel eithriad

Nid oes gennyf unrhyw beth i'w adrodd mewn perthynas â'r ystyriaethau canlynol yr wyf yn eu hadrodd i chi os, yn fy marn i:

- nad yw'r Datganiad Rheolaeth Blynyddol yn adlewyrchu cydymffurfiaid ag arweiniad Trysorlys EM;
- na chadwyd cofnodion cyfrifyddu cywir;
- nad yw gwybodaeth a bennir gan Drysorlys EM ynghylch cyflogau a thrafodion eraill wedi'i datgelu; neu
- os nad wyf wedi derbyn yr holl wybodaeth ac esboniadau sydd eu hangen arnaf ar gyfer fy archwiliad.

Adroddiad

Nid oes gennyf unrhyw sylwadau i'w gwneud ar y datganiadau ariannol hyn.

Huw Vaughan Thomas
Archwilydd Cyffredinol Cymru

Swyddfa Archwilio Cymru
24 Heol y Gadeirlan
Caerdydd
CF11 9LJ

23 Gorffennaf 2013

Cyfrifon Blynyddol Estyn 2012-2013 (Safonau Adrodd Ariannol Rhyngwladol – IFRS)

Datganiad o wariant net cynhwysfawr ar gyfer y flwyddyn a ddaeth i ben ar 31 Mawrth 2013

	Nodyn	2012-2013			2011-2012
		Cyllideb	Alldro Gwirioneddol	Cyfanswm Alldro Net o'i gymharu â'r Amcan (arbediad) / dros ben	Alldro'r Flwyddyn Flaenorol
		£000	£000	£000	£000
Adnoddau:					
Costau staff	3	7,084	7,072	(12)	6,640
Dibrisiant	6 a 7	150	137	(13)	163
Costau eraill	4	2,984	2,770	(214)	2,859
Costau Gweithredu Crynswth		10,218	9,979	(239)	9,662
Incwm gweithredu	5	-	(4)	(4)	(6)
Costau Gweithredu Net am y flwyddyn		10,218	9,975	(243)	9,656

Adroddir y gwariant net fel segment unigol yn unol â Chynllun Blynyddol Estyn 2012-2013 (sydd ar gael yn www.estyn.gov.uk).

Dangosir costau staff yn fanylach yn Nodyn 3 a nodir Costau eraill yn Nodyn 4.

Mae'r nodiadau ar dudalennau 63 i 72 yn ffurfio rhan o'r cyfrifon hyn.

Datganiad o'r sefyllfa ariannol ar 31 Mawrth 2013

	Nodyn	31 Mawrth 2013		31 Mawrth 2012	
		£000	£000	£000	£000
Asedau nad ydynt yn gyfredol					
Eiddo, cyfarpar ac offer	6	110		190	
Asedau anniriaethol	7	-		4	
Cyfanswm yr asedau nad ydynt yn gyfredol			110		194
Asedau cyfredol					
Masnach a symiau eraill sy'n dderbyniadwy	9	104		99	
Arian parod a symiau cyfwerth ag arian parod	10	48		70	
Cyfanswm yr asedau cyfredol			152		169
Cyfanswm yr asedau			262		363
Rhwymedigaethau cyfredol					
Masnach a symiau taladwy eraill	11	(1,471)		(1,552)	
Darpariaethau o fewn blwyddyn	12	(12)		(45)	
			(1,483)		(1,597)
Cyfanswm y rhwymedigaethau cyfredol			(1,221)		(1,234)
Rhwymedigaethau nad ydynt yn gyfredol					
Darpariaethau:					
Rhwng dwy a phum mlynedd	12	(132)		(144)	
Cyfanswm y rhwymedigaethau nad ydynt yn gyfredol			(132)		(144)
Asedau llai rhwymedigaethau			(1,353)		(1,378)
Ecwiti'r trethdalwr					
Cronfa gyffredinol		(1,353)		(1,378)	
Cyfanswm ecwiti'r trethdalwr			(1,353)		(1,378)

Ann Keane

Ann D Keane

Prif Arolygydd Ei Mawrhydi dros Addysg a Hyfforddiant yng Nghymru a'r Swyddog Cyfrifyddu

10 Gorffennaf 2013

Datganiad o lifoedd arian ar gyfer y flwyddyn a ddaeth i ben ar 31 Mawrth 2013

	Nodyn	2012- 2013 £000	2011- 2012 £000
<u>Llif arian o weithgareddau gweithredu</u>			
Cost gweithredu net		(9,975)	(9,656)
Addasiadau ar gyfer trafodion nad ydynt yn rhai arian parod:			
Dibrisiant	6 a 7	137	163
Cyflogau (darpariaeth)	3	-	-
Costau eraill (darpariaeth)	4	2	20
Cynnydd / (gostyngiad) mewn masnach a symiau eraill sy'n daladwy	11	(81)	22
(Cynnydd) / gostyngiad mewn masnach a symiau eraill sy'n dderbyniadwy	9	(5)	(16)
Llai symudiadau nad ydynt yn mynd trwy'r Datganiad o Wariant Net Cynhwysfawr, e.e. credydwr cyfalaf	6	-	(17)
Defnydd o ddarpariaethau	12	(47)	(44)
All-lif net arian parod o weithgareddau gweithredu		(9,969)	(9,528)
<u>Llifoedd arian o weithgareddau buddsoddi</u>			
Prynu eiddo, cyfarpar ac offer	6	(53)	(207)
Prynu asedau anniriaethol	7	-	-
Llif arian net o weithgareddau buddsoddi		(53)	(207)
<u>Llifoedd arian o weithgareddau ariannu</u>			
Ariannu net (gan Lywodraeth Cymru)		10,000	8,500
Cynnydd/(gostyngiad) net mewn arian parod a symiau cyfwerth ag arian parod		(22)	(1,235)
Arian parod a symiau cyfwerth ag arian parod ar ddechrau'r flwyddyn	10	70	1,305
Arian parod a symiau cyfwerth ag arian parod ar ddiwedd y flwyddyn	10	48	70

Nodyn: Nid yw prynu eiddo, cyfarpar ac offer yn ystod 2011/12 yn cynnwys credydwr o £17,000.

Mae'r nodiadau ar dudalennau 63 i 72 yn ffurfio rhan o'r chyfrifon hyn.

Datganiad o newidiadau i ecwiti trethdalwyr ar gyfer y flwyddyn a ddaeth i ben ar 31 Mawrth 2013

Newidiadau i ecwiti trethdalwyr	2011-2012	£000
Balans ar 31 Mawrth 2011		(222)
Cost gweithredu net am y flwyddyn Cyfanswm yr incwm a'r costau cydnabyddedig ar gyfer 2011-2012	<u>(9,656)</u> (9,656)	
Cyllid net Llywodraeth Cymru	<u>8,500</u>	(1,156)
Balans ar 31 Mawrth 2012		1,378
	2012-2013	£000
Balans ar 31 Mawrth 2012		(1,378)
Newidiadau i ecwiti trethdalwyr ar gyfer 2012-2013		
Cost gweithredu net am y flwyddyn Cyfanswm yr incwm a'r costau cydnabyddedig ar gyfer 2012-2013	<u>(9,975)</u> (9,975)	
Cyllid net Llywodraeth Cymru	<u>10,000</u>	25
Balans ar 31 Mawrth 2013		(1,353)

Mae'r nodiadau ar dudalennau 63 i 72 yn ffurfio rhan o'r cyfrifon hyn.

Nodiadau i'r cyfrifon adnoddau adrannol

1 Datganiad o bolisiau cyfrifyddu

Paratowyd y datganiadau ariannol yn unol â Llawlyfr Adrodd Ariannol y Llywodraeth (FReM) 2012-2013 a gyhoeddwyd gan Drysorlys EM. Mae'r polisiau cyfrifyddu a gynhwysir yn FReM yn cymhwyso Safonau Adrodd Ariannol Rhyngwladol (IFRS) fel y maent wedi cael eu haddasu neu eu dehongli ar gyfer cyd-destun y sector cyhoeddus. Pan fydd FReM yn caniatáu dewis o bolisi cyfrifo, mae Estyn wedi dewis y polisi yr oedd yn ei farnu oedd y polisi mwyaf priodol ar gyfer amgylchiadau penodol Estyn, at ddibenion roi darlun cywir a theg. Disgrifir y polisiau cyfrifo penodol a fabwysiadwyd gan Estyn ar gyfer 2012-13 isod. Maent wedi cael eu cymhwyso'n gyson wrth ddelio gydag eitemau a ystyrir yn berthnasol mewn perthynas â'r cyfrifon.

Mewn ymgynghoriad â Thrysorlys EM a Llywodraeth Cymru, cytunodd Estyn ar gyfarwyddyd cyfrifon diwygiedig yn 2011-2012, sy'n berthnasol o hyd.

1.1 Confensiwn cyfrifyddu

Paratowyd y cyfrifon hyn dan y confensiwn cost hanesyddol, ac fe'u haddaswyd i roi cyfrif am ailbriso asedau sefydlog ac asedau anniriaethol yn ôl eu gwerth teg.

1.2 Eiddo, cyfarpar ac offer ac Asedau anniriaethol

Caiff gwariant ei droi'n gyfalaf lle disgwylir i oes ddefnyddiol yr ased a brynwyd ymestyn dros nifer o flynyddoedd a bod cost yr eitem(au) dros £1,000. Dangosir eiddo, cyfarpar ac offer yn ôl eu cost llai lwfans ar gyfer dibrisiant (gweler nodyn 1.3 isod). Ym marn Estyn, nid oes gwahaniaeth perthnasol rhwng gwerth net hanesyddol yr asedau ar bapur a'u gwerth teg.

1.3 Dibrisiant

Darperir dibrisiant yn ôl cyfraddau a gyfrifwyd i ddileu gwerth asedau sefydlog trwy randaliadau cyfartal dros eu hoes ddefnyddiol amcangyfrifedig. Codir dibrisiant blwyddyn gyfan ym mlwyddyn prynu ased. Mae eu hoes fel a ganlyn:

- Offer TG 3-5 mlynedd
- Dodrefn a gosodiadau 5 mlynedd
- Offer swyddfa 5 mlynedd
- Systemau TG 5 mlynedd
- Asedau anniriaethol 3 blynedd

Lle'r amherir ar ased sefydlog diriaethol, codir cost yr amhariad net ar y Datganiad o Wariant Net Cynhwysfawr yn y flwyddyn y digwyddodd.

1.4 Darpariaethau a Rhwymedigaethau Amodol

Caiff rhwymedigaethau amodol eu cynnwys yn y cyfrifon ar gyfer digwyddiadau sy'n debygol neu'n sicr o godi ond nad yw'r swm neu'r dyddiadau y byddant yn codi yn sicr. Caiff rhwymedigaethau amodol eu creu neu eu cynyddu trwy godi tâl ar wariant refeniw yn ystod y flwyddyn y cawsant eu creu. Pan eir i'r gwariant yn wirioneddol, codir tâl yn uniongyrchol ar y rhwymedigaeth amodol.

Caiff y darpariaethau a gynhwysir yn y cyfrifon hyn eu hystyried yn rhai byrdymor ac yn destun adolygiad blynyddol, ac maent wedi'u disgowntio'n unol â PES(2012) 15. Maent yn darparu ar gyfer:

- Rhwymedigaeth bresennol (cyfreithiol neu adeiladol) sy'n bodoli o ganlyniad i ddiwyddiad yn y gorffennol;
- Mae'n debygol y bydd angen trosglwyddo buddion economaidd i setlo'r rhwymedigaeth; a
- Gellir rhoi amcangyfrif dibynadwy o swm y rhwymedigaeth.

1.5 Incwm gweithredu

Incwm gweithredu yw incwm sy'n ymwneud yn uniongyrchol â gweithgareddau gweithredu Estyn. Yn bennaf, mae'n cynnwys ffioedd a thaliadau am wasanaethau a ddarparwyd (ar sail cost lawn i gwsmeriaid allanol) ac incwm amrywiol arall. Mae Trysorlys EM wedi cyhoeddi cyfarwyddeb derbynebaw sy'n caniatáu i Estyn gadw unrhyw gyfryw dderbynebaw.

1.6 Costau staff a chostau eraill

Dadansoddir y Datganiad o Wariant Net Cynhwysfawr rhwng Costau Staff a Chostau eraill yr aed iddynt wrth ymgymryd â diben Estyn. Mae Llywodraeth Cymru yn rhoi un gyllideb i Estyn ar gyfer gwariant Refeniw a chyllideb ar wahân ar gyfer Dibrisiant. Mae gan Estyn yr hawl i ddyrannu ei gyllideb refeniw yn unol â'i ofynion gweithredol. Er mwyn tryloywder, adroddir ar 'Gostau eraill' yn Nodyn 4 yn erbyn isgyfansymiau ar gyfer Gwariant Gweinyddol a Gwariant Rhaglenni.

1.7 Treth ar Werth

Mae'r rhan fwyaf o weithgareddau Estyn y tu allan i gwmpas TAW ac, yn gyffredinol, nid yw'r dreth allosod yn berthnasol, ac nid yw treth fewnbwn ar bryniannau yn adferadwy. Codir cost TAW anadferadwy ar y categori gwariant perthnasol neu caiff ei gynnwys yng nghost prynu gyfalafog asedau sefydlog. Lle codir treth allosod neu os yw TAW mewnbwn yn adferadwy, nodir y symiau heb TAW.

1.8 Pensiynau

Mae darpariaethau Cynlluniau Pensiwn y Gwasanaeth Sifil yn gymwys i gynweithwyr a gweithwyr presennol, ac fe'u disgrifir yn Nodyn 3. Nid yw elfennau buddion diffiniedig cynlluniau yn cael eu hariannu, ac maent yn anghyfrannol ac eithrio mewn perthynas â buddion dibynyddion. Mae Estyn yn cydnabod cost ddisgwyliedig yr elfennau hyn ar sail systematig a rhesymegol dros y cyfnod y bydd yn elwa o wasanaethau gweithwyr trwy dalu i Brif Gynlluniau Pensiwn y Gwasanaeth Sifil (PCSPS) symiau a gyfrifir ar sail gronol. Codir tâl ar y PCSPS am y rhwymedigaeth i dalu buddion yn y dyfodol. O ran elfennau cyfraniadau diffiniedig y cynlluniau, mae Estyn yn cydnabod y cyfraniadau sy'n daladwy am y flwyddyn.

1.9 Costau ymadael yn gynnar

Mae'n ofynnol i Estyn dalu cost ychwanegol buddion sydd ar ben buddion arferol y PCSPS mewn perthynas â gweithwyr sy'n ymddeol yn gynnar. Mae Estyn yn darparu ar gyfer y gost hon yn llawn pan fo'r rhwymedigaeth yn codi. Nid oedd unrhyw ymadawiadau cynnar na diswyddiadau yn 2012-2013.

1.10 Prydlesi gweithredu

Codir taliadau rhentu prydlesi gweithredu ar y Datganiad o Wariant Net Cynhwysfawr mewn symiau cyfartal dros gyfnod y brydles.

1.11 Arian Parod a Symiau Cyfwerth ag Arian Parod

Mae arian parod a symiau cyfwerth ag arian parod yn cynnwys dim ond y balans a gedwir yng nghyfrifon banc Estyn.

1.12 Cysyniad Busnes Gweithredol

Disgwylir i Estyn barhau i fodoli am gryn amser eto a bydd yn cael cyllid gan Lywodraeth Cymru i fodloni pob un o'i rwymedigaethau cyfredol pan fyddant yn aeddfedu yn y flwyddyn ariannol 2013-2014. Yn unol â hynny, mae wedi ystyried ei bod yn briodol mabwysiadu sail 'busnes gweithredol' ar gyfer paratoi'r datganiadau ariannol hyn.

2 Cysoni alldro adnoddau net yn ôl gofyniad arian parod net yn erbyn cyllid cymeradwy Llywodraeth Cymru

		Cyllideb 2012-2013	Alldro 2012-2013	Alldro o gymharu â'r amcan (arbediad) / dros ben	2011- 2012
	Nodyn	£000	£000	£000	
Cyfanswm alldro adnoddau net		10,068	9,975	(93)	9,656
Caffael eiddo, cyfarpar ac offer	6 a 7	50	53	3	224
Addasiadau cronïadau:					
Eitemau nad ydynt yn arian parod	6 a 7	(150)	(137)	13	(163)
Newidiadau mewn cyfalaf gweithio ar wahân i arian parod	9 ac 11	-	86	86	(6)
Darpariaeth dadfeilio	12	-	(2)	(2)	(20)
Defnyddio darpariaeth	12	-	47	47	44
Gofyniad arian parod net		9,968	10,022	54	9,735

3 Costau a niferoedd staff

Mae costau staff yn cynnwys:

	Cyfanswm 2012- 2013 £000oedd	Staff wedi'u cyflogi'n barhaol £000oedd	Eraill ¹ £000oedd	2011-2012 £000oedd
Cyflogau	4,690	4,690	-	4,633
Costau nawdd cymdeithasol	460	460	-	451
Costau pensiwn eraill	996	996	-	986
Cyfanswm costau net	6,146	6,146	-	6,070
Ynghyd â:				
Secondeion i mewn	720	-	720	428
Secondeion allan	(25)	-	(25)	(116)
Staff asiantaeth	231	-	231	252
Costau ymadael yn gynnar – yn y flwyddyn	-	-	-	6
Cyfanswm	7,072	6,146	926	6,640

Nid oedd unrhyw gostau newydd ymadael yn gynnar yn 2012-2013.

Roedd cyfartaledd nifer y bobl gyfwerth ag amser llawn yn cael eu cyflogi (gan gynnwys uwch reolwyr) yn ystod y flwyddyn fel a ganlyn:

Nifer y staff parhaol	Nifer y staff eraill ¹	Cyfanswm y staff 2012-2013	Cyfanswm y staff 2011-2012
96	17	113	108

Mae holl gyflogeion Estyn yn aelodau o Brif Gynllun Pensiwn y Gwasanaeth Sifil (PCSPS) sy'n gynllun budd diffiniedig aml-gyflogwr nad yw'n cael ei ariannu. Nid yw Estyn yn gallu nodi'i gyfran o asedau a rhwymedigaethau sylfaenol y cynllun hwn. Fe wnaeth actiwari'r cynllun brisio'r cynllun ar 31 Mawrth 2007. Gellir cael manylion yng nghyfrifon adnoddau Swyddfa'r Cabinet: Pensiwn Sifil (<http://www.civilservice.gov.uk/pensions>).

Ar gyfer 2012-2013, roedd cyfraniadau cyflogwyr o £996,000 yn daladwy i'r PCSPS (2011-2012: £986,000) ar un o'r pedair cyfradd yn yr ystod 17.1% i 25.5% o dâl pensiynadwy (2011-2012: 17.1% i 25.5%) yn seiliedig ar fandiau cyflog. Bydd Actiwari'r Cynllun yn adolygu cyfraniadau cyflogwyr bob pedair blynedd fel arfer yn dilyn prisiad llawn o'r cynllun. O 2013-2014, bydd y cyfraddau yn yr ystod 17.1% i 25.5%. Pennir cyfraddau'r cyfraniadau i dalu costau'r buddion sy'n cronni yn ystod 2012-2013 i'w talu pan fydd yr aelod yn ymddeol ac nid y buddion a delir yn ystod y cyfnod hwn i bensiynwyr presennol.

¹ Mae staff eraill yn cyfeirio at secondeion a staff asiantaeth.

Gall cyflogeion sy'n ymuno ar ôl 1 Hydref 2002 ddewis agor cyfrif pensiwn partneriaeth, sef pensiwn rhanddeiliad gyda chyfraniad gan y cyflogwr. Nid yw unrhyw un o gyflogeion Estyn wedi arfer y dewis hwn.

Adrodd ar gynllun lawndal y Gwasanaeth Sifil a chynlluniau iawndal eraill – pecynnau ymadael

Ni chafwyd unrhyw gostau diswyddo newydd nac unrhyw gostau ymadael eraill yn ystod 2012-2013.

4 Costau eraill

	2012-2013 £000	2011-2012 £000
Rhentu dan brydlesi gweithredu: adeiladau	125	125
Costau adeiladau eraill	144	285
TG a thelathrebu	562	455
Gwasanaethau canolog Llywodraeth Cymru	20	14
Teithio a chynhaliaeth	505	394
Tâl yr archwilydd – archwilio'r cyfrifon	30	32
Gwariant gweinyddol cyffredinol	284	194
Eitemau heblaw am arian parod:		
- darpariaeth ar gyfer adnewyddu adeiladau	2	20
- dibrisiant asedau diriaethol	133	127
- dibrisiant asedau anniriaethol	4	36
	1,809	1,682
Llai: Incwm gweithredu (Nodyn 5)	(4)	(6)
Isgyfanswm: Costau gweinyddol net	1,805	1,676
Arolygiadau addysg ôl-16 a chostau cysylltiedig	7	7
Arolygiadau ysgolion a chostau cysylltiedig	829	945
Arolygiadau awdurdodau lleol a chostau cysylltiedig ¹	85	115
Costau cyffredinol yn ymwneud ag arolygu	163	271
Costau cylch gwaith	14	2
Isgyfanswm: Costau rhaglenni	1,098	1,340
Cyfanswm y costau eraill	2,903	3,016
Cyfanswm y costau eraill heb Incwm ac eitemau nad ydynt yn arian parod	2,770	2,859

¹ Yn cynnwys taliadau a wnaed i archilwyr allanol Estyn o ran gwaith arolygu ar y cyd, h.y. taliadau o ran gwasanaethau heblaw gwasanaethau archwilio, yn dod i gyfanswm o £75,000 (2012-2013) a £115,000 (2011-2012)

5 Incwm

	2012-2013 £000	2011-2012 £000
Incwm		
- ffioedd cofrestru	(3)	(2)
- amrywiol	(1)	(4)
Cyfanswm	(4)	(6)

Gan fod swm yr incwm a dderbynnir yn fychan ac y gall amrywio o'r naill flwyddyn i'r llall, caiff ei eithrio o ffigurau'r Amcangyfrif yn y Datganiad o wariant net cynhwysfawr.

6 Eiddo, cyfarpar ac offer

	Systemau TG	Offer TG	Dodrefn a gosodia- dau	Offer swyddfa	Cyfan- swm
	£000	£000	£000	£000	£000
Cost neu brisiant					
Ar 1 Ebrill 2012	196	586	260	90	1,132
Ychwanegiadau	-	53	-	-	53
Gwarediadau	-	(15)	(17)	-	(32)
Ar 31 Mawrth 2013	196	624	243	90	1,153
Dibrisiant					
Ar 1 Ebrill 2012	156	439	257	90	942
Codwyd yn ystod y flwyddyn	40	92	1	-	133
Gwarediadau	-	(15)	(17)	-	(32)
Ar 31 Mawrth 2013	196	516	241	90	1,043
Swm i'w gario					
Ar 31 Mawrth 2013	-	108	2	-	110
Ar 1 Ebrill 2012	40	147	3	-	190

7 Asedau anniriaethol

	Meddalwedd £000	DVD £000	Cyfanswm £000
Cost			
Ar 1 Ebrill 2012	11	109	120
Ychwanegiadau	-	-	-
Gwarediadau	-	-	-
Ar 31 Mawrth 2013	11	109	120
Dibrisiant			
Ar 1 Ebrill 2012	9	107	116
Codwyd yn ystod y flwyddyn	2	2	4
Gwarediadau	-	-	-
Ar 31 Mawrth 2013	11	109	120
Swm i'w gario			
Ar 31 Mawrth 2013	-	-	-
Ar 1 Ebrill 2012	2	2	4

8 Offerynnau ariannol

Er bod Estyn yn derbyn ei arian trwy Lywodraeth Cymru ac nid trwy'r amcangyfrifon cyflenwi arferol, mae mwyafrif yr offerynnau ariannol yn ymwneud â chontractau ar gyfer eitemau nad ydynt yn rhai ariannol yn unol â'u gofynion prynu a defnyddio disgwylidig, ac felly mae Estyn yn agored i ychydig iawn o berygl o ran credyd, hylifedd neu'r farchnad. Nid yw Estyn yn dal offerynnau ariannol sy'n gymhleth neu sy'n chwarae rôl sylweddol tymor canolig i dymor hir ym mhroffil risg ariannol Estyn.

Risg hylifedd

Mae Estyn yn dibynnu'n bennaf ar gyllid gan Lywodraeth Cymru ar gyfer ei ofynion adnoddau ac nid yw felly'n agored i risgiau hylifedd sylweddol.

Risg o ran cyfradd llog neu arian tramor

Nid yw Estyn yn dal unrhyw adneuon perthnasol, ac mae'r holl asedau a rhwymedigaethau yn cael eu henwi mewn sterling, felly nid yw'n agored i risg o ran cyfradd llog neu risg o ran arian tramor.

9 Symiau derbyniadwy masnach ac asedau cyfredol eraill

9a Dadansoddiad yn ôl math

	31 Mawrth 2013 £000	31 Mawrth 2012 £000
Symiau sy'n ddyledus o fewn blwyddyn:		
Symiau derbyniadwy masnach	-	-
Symiau derbyniadwy eraill	37	27
Rhagdaliadau ac incwm cronedig	67	72
Cyfanswm	104	99

9b Balansau Rhyng-lywodraeth

	Ar 31 Mawrth 2013 £000	Ar 31 Mawrth 2012 £000
Symiau sy'n ddyledus o fewn blwyddyn:		
Balansau â chyrrff eraill llywodraeth ganolog	17	23
Balansau ag awdurdodau lleol	-	-
Balansau â chyrrff y tu allan i'r llywodraeth	87	76
Cyfanswm	104	99

10 Arian parod a symiau cyfwerth ag arian parod

	31 Mawrth 2013 £000	31 Mawrth 2012 £000
Balans ar 1 Ebrill 2012	70	1,305
Newid net mewn balansau arian parod a symiau cyfwerth ag arian parod	(22)	(1,235)
Balans ar 31 Mawrth 2013	48	70

Mae Estyn yn defnyddio Gwasanaeth Bancio'r Llywodraeth ac yn gweithredu dau gyfrif banc. Defnyddir Citi Bank i gasglu incwm BACS ac mae'r cyfrif NatWest yn darparu gwasanaeth talu BACS a chyfleusterau bancio lleol. Roedd y balansau canlynol ar gael ar 31 Mawrth 2013:

	31 Mawrth 2013 £000	31 Mawrth 2012 £000
Balansau yn Citi Bank	48	70
Balansau yn NatWest	-	-
	48	70

11 Symiau taladwy masnach a rhwymedigaethau cyfredol eraill

11a Dadansoddiad yn ôl math

	31 Mawrth 2013 £000	31 Mawrth 2012 £000
Symiau sy'n ddyledus o fewn blwyddyn		
Symiau taladwy masnach	94	199
Cyllid y gyflogres	542	513
Croniadau ac incwm gohiriedig	835	840
	1,471	1,552

11b Balansau Rhyng-lywodraeth

	Ar 31 Mawrth 2013 £000	Ar 31 Mawrth 2012 £000
Balansau â chyrrff eraill llywodraeth ganolog	655	676
Balansau ag awdurdodau lleol	157	92
Balansau â chyrrff y tu allan i'r llywodraeth	659	784
Cyfanswm	1,471	1,552

12 Darpariaethau ar gyfer rhwymedigaethau a thaliadau

Adnewyddu adeiladau: Rhwymedigaethau sy'n codi ar gyfer adfer eiddo swyddfa wedi'i brydlesu i'w gyflwr gwreiddiol adeg terfynu prydles

Ymadael yn gynnar: Rhwymedigaethau i dalu costau pensiwn staff y dyfodol sy'n gadael Estyn o dan gynllun ymddeoliad cynnar y Gwasanaeth Sifil

Darpariaethau	Adnewyddu adeiladau £000	Ymadael yn gynnar £000	Cyfanswm £000
Balans ar 1 Ebrill 2012			
- O fewn blwyddyn	-	45	45
- Rhwng dwy a phum mlynedd	130	14	144
- Ar ôl pum mlynedd	-	-	
Cynnydd/(Gostyngiad) yn y ddarpariaeth	2	-	2
Symiau a ddefnyddiwyd yn ystod y flwyddyn	-	(47)	(47)
Darpariaeth sy'n weddill:			
- Cyn pen blwyddyn	-	12	12
- Rhwng dwy a phum mlynedd	132	-	132
- Ar ôl pum mlynedd	-	-	-
Cyfanswm y ddarpariaeth ar 31 Mawrth 2013	132	12	144

13 Ymrwymadau cyfalaf

Nid oes unrhyw ymrwymadau cyfalaf ar 31 Mawrth 2013 (nid oedd unrhyw ymrwymadau cyfalaf yn ystod 2011-2012).

14 Ymrwymadau o dan brydlesi

Prydlesi gweithredu

	2012-2013 £000		2011-2012 £000	
	Tir ac Adeiladau	Arall	Tir ac Adeiladau	Arall
Ar 31 Mawrth 2013 roedd yn ofynnol i Estyn wneud y taliadau canlynol yn ystod blynyddoedd y dyfodol mewn perthynas â phrydlesi gweithredu yn dod i ben:				
- cyn pen blwyddyn	106	-	106	-
- rhwng dwy a phum mlynedd	192	-	298	-
- ar ôl pum mlynedd	-	-	-	-
	298	-	404	-

15 Ymrwymadau eraill

Nid yw Estyn wedi cytuno ar unrhyw gontractau na ellir eu canslo (nad ydynt yn brydlesi gweithredu) ar 31 Mawrth 2013 (£107,658 ar 31 Mawrth 2012).

16 Rhwymedigaethau amodol

Nid oedd unrhyw rwymedigaethau amodol ar 31 Mawrth 2013 (nid oedd unrhyw rwymedigaethau amodol ar 31 Mawrth 2012).

17 Trafodion â phartïon cysylltiedig

Bu nifer fach o drafodion perthnasol yn ystod y flwyddyn rhwng Estyn a Llywodraeth Cymru a sefydliad canlynol y Llywodraeth yr ystyrir ei fod yn barti cysylltiedig:

- Swyddfa Archwilio Cymru

Nid ymgwymerodd unrhyw aelod o'r bwrdd, rheolwr allweddol na phartïon cysylltiedig eraill ag unrhyw drafodion perthnasol gydag Estyn yn ystod y flwyddyn.

18 Digwyddiadau ar ôl y Cyfnod Adrodd

Ni fu unrhyw ddigwyddiadau ers dyddiad y fantolen sy'n effeithio ar ddeall y datganiadau ariannol hyn.

Rhestr o acronymau a ddefnyddir yn yr adroddiad hwn

AARh	Arolygu, Archwilio a Rheoleiddio
AC	Arolygydd cymheiriaid
AdAS	Yr Adran Addysg a Sgiliau
AEM	Arolygydd Ei Mawrhydi
AGGCC	Arolygiaeth Gofal a Gwasanaethau Cymdeithasol Cymru
AGIC	Arolygiaeth Gofal Iechyd Cymru
AHA	Adroddiad hunanarfarnu
ALI	Arolygydd lleyg
AM	Archwilio Mewnol
AO	Swyddog Gweinyddol
AY	Arolygydd Ychwanegol
BACS	System Glirio Awtomataidd y Banciau
BLIDP	Bwrdd Lleol Diogelu Plant
BmP	Buddsoddwyr mewn Pobl
CCau	Cwestiynau cyffredin
CCAUC	Cyngor Cyllido Addysg Uwch Cymru
CETV	Gwerth Trosglwyddo sy'n Gyfwerth ag Arian Parod
CLILC	Cymdeithas Llywodraeth Leol Cymru
CyngACC	Cyngor Addysgu Cyffredinol Cymru
DBS	Y Gwasanaeth Datgelu a Gwahardd
DDD	Deddf Diogelu Data
DYSG	Cylchlythyr Llywodraeth Cymru
EO	Executive Officer
FReM	Cylchlythyr Llywodraeth Cymru
FfAS	Ffurflen arsylwi staff
FfF	Ffurflen Farnau
HEO	Uwch Swyddog Gweithredol
HMS	Hyfforddiant Mewn Swydd
IFRS	Safonau Adrodd Ariannol Rhyngwladol
IPC	Polisi a Chydymffurfiaeth Arolygu
LILO	Arolygydd arweiniol/swyddog arweiniol
NED	Cyfarwyddwr Anweithredol
NLNF	Fframwaith Llythrennedd a Rhifedd Cenedlaethol

Ofsted	Swyddfa Safonau mewn Addysg (Lloegr)
PAEM	Prif Arolygydd Ei Mawrhydi dros Addysg a Hyfforddiant yng Nghymru
PCSPS	Prif Gynllun Pensiwn y Gwasanaeth Sifil
QAA	Asiantaeth Sicrhau Ansawdd ar gyfer Addysg Uwch
RhG	Rhyddid Gwybodaeth
SAC	Swyddfa Archwilio Cymru
SCS	Uwch Wasanaeth Sifil
SEP	Cynllun Cydraddoldeb Strategol
SICI	Cynhadledd Ryngwladol Sefydlog i Arolygiaethau
TAW	Treth ar Werth
TGCh	Technoleg gwybodaeth a chyfathrebu
UCD	Uned cyfeirio disgyblion
ULI	Undeb Llafur
YAR	Ystafell arolygu rithwir

Y Swyddog Cyfrifyddu/Swyddog Cleientiaid sy'n gyfrifol am gynnal a chadw gwefan Estyn a'i chywirdeb; nid yw'r gwaith sy'n cael ei gwblhau gan archwilwyr yn cynnwys ystyried y materion hyn ac, yn unol â hynny, nid yw archwilwyr yn derbyn unrhyw gyfrifoldeb am newidiadau i'r datganiadau ariannol a all fod wedi'u gwneud ers iddynt gael eu cyflwyno ar y wefan yn gyntaf.