



# Arweiniad i arolygwyr

Beth rydym yn ei arolygu:  
gwasanaethau gwaith ieuenctid  
ar gyfer arolygiadau o 2024



Cymerwyd pob rhagofal posibl i sicrhau bod y wybodaeth yn y ddogfen hon yn gywir adeg ei chyhoeddi. Dylid cyfeirio unrhyw ymholiadau neu sylwadau ynglŷn â'r ddogfen hon/cyhoeddiad hwn at:

Yr Adran Gyhoeddiadau

Estyn

Llys Angor

Heol Keen

Caerdydd

CF24 5JW neu drwy anfon e-bost at [cyhoeddiadau@estyn.llyw.cymru](mailto:cyhoeddiadau@estyn.llyw.cymru)

Mae'r cyhoeddiad hwn a chyhoeddiadau eraill gan Estyn ar gael ar ein gwefan:

[www.estyn.llyw.cymru](http://www.estyn.llyw.cymru)

**® Hawlfraint y Goron 2024: Gellir aildefnyddio'r adroddiad hwn yn ddi-dâl mewn unrhyw fformat neu gyfrwng ar yr amod y caiff ei aildefnyddio'n gywir ac na chaiff ei ddefnyddio mewn cyd-destun camarweiniol. Rhaid cydnabod y deunydd fel hawlfraint y Goron a rhaid nodi teitl y ddogfen benodol/cyhoeddiad penodol.**

<b>Cyflwyniad i Beth rydym yn ei arolygu</b>	<b>1</b>
Ynglŷn â'r darparwr gwaith ieuenctid	2
Trosolwg	2
Argymhellion	2
Beth sy'n digwydd nesaf?	3
Sail dystiolaeth yr arolygiad	3
<b>Meysydd arolygu</b>	<b>4</b>
1 Sut mae gwaith ieuenctid yn helpu pobl ifanc i gyflawni eu potensial?	5
2 Beth gall pobl ifanc ei ddisgwyl gan ddarpariaeth gwaith ieuenctid	8
3 Arwain a gwella	10

## Cyflwyniad i ‘Beth rydym yn ei arolygu’

Mae'r llawlyfr hwn yn amlinellu beth mae angen i arolygwyr ei ystyried wrth werthuso'r pum maes arolygu mewn gwasanaethau gwaith ieuentid. Mae'n esbonio 'Beth rydym yn ei arolygu'. Dylid ei ddarllen ar y cyd â'r ddogfen [‘Sut rydym yn arolygu’](#).

Mae'r arweiniad yn ddeunydd darllen hanfodol ar gyfer arolygwyr cofnodol a holl aelodau eraill y tîm arolygu, gan gynnwys yr enwebai. Gallai fod yn ddefnyddiol i ddarparwyr gefnogi eu dealltwriaeth o'r arweiniad arolygu, hefyd. Mae llawlyfr ar wahân sy'n esbonio'r broses a'r fethodoleg arolygu, sef [‘Sut rydym yn arolygu’](#).

Mae'r tri maes arolygu wedi'u hamlinellu isod.

### Meysydd arolygu

#### 1 – Sut mae gwaith ieuentid yn helpu pobl ifanc i gyflawni eu potensial?

- 1.1 Addysgiadol
- 1.2 Mynegiannol
- 1.3 Cyfranogol
- 1.4 Cynhwysol
- 1.5 Grymusol

#### 2 – Beth gall pobl ifanc ei ddisgwyl gan ddarpariaeth gwaith ieuentid

- 2.1 Ansawdd gwaith ieuentid
- 2.2 Y Cynnig Cyffredinol (darpariaeth gwaith ieuentid ar gyfer yr holl bobl ifanc)
- 2.3 Cymorth ar gyfer pobl ifanc fregus

#### 3 – Arwain a gwella

- 5.1 Ansawdd ac effeithiolrwydd arweinwyr a rheolwyr
- 5.2 Prosesau hunanwerthuso a chynllunio gwelliant
- 5.3 Dysgu proffesiynol
- 5.4 Diogelu

### Gwerthuso pob maes arolygu (MA)

Ni fyddwn yn rhoi graddau cyffredinol ar gyfer pob maes arolygu. Fodd bynnag, byddwn yn gwneud gwerthusiad cadarn a thrylwyr o'r ddarpariaeth a'i heffaith ar ddysgu, deilliannau a lles pobl ifanc.

Byddwn bob amser yn cynnwys gwerthusiadau clir o ran y gofynion adrodd ym mhob maes arolygu, fel y dangosir yn y llawlyfr hwn. Fodd bynnag, gallai'r hyn y mae arolygwyr yn adrodd arno o fewn pob maes arolygu fod yn wahanol yn dibynnu ar arwyddocâd cymharol yr hyn a welant ym mhob darparwr. Efallai y byddwn yn adrodd 'trwy eithriad'. Mae hyn yn golygu y gallem ni adrodd ar rai agweddau dim ond lle mae cryfderau neu feysydd i'w gwella penodol. Pan fyddwn yn nodi diffygion difrifol mewn un maes arolygu neu fwy, bydd angen gweithgarwch dilynol ar y

darparwr, fel arfer. Mae ein harweiniad ‘Sut rydym yn arolygu’ yn rhoi mwy o fanylion am natur y gweithgarwch dilynol yn y sector.

### **Ynglŷn â'r darparwr**

Bydd yr adran hon o'r adroddiad yn fyr ac yn cynnwys gwybodaeth gefndir ffeithiol yn unig am y darparwr gwaith ieuencid (cyfeirir ato fel y darparwr o hyn ymlaen), ac ni fydd yn cynnwys unrhyw werthusiad o'r ddarpariaeth. Mae'r arolygydd cofnodol fel arfer yn cytuno ar gynnwys yr adran hon gyda'r enwebai ar gyfer y darparwr yn ystod yr arolygiad ac yn ystod gwiriad ffeithiol y darparwr o'r adroddiad drafft cyn ei gyhoeddi. Os oes anghytundeb am gynnwys yr adran hon, yr arolygydd cofnodol fydd yn gwneud y penderfyniad terfynol ynglŷn â beth i'w gynnwys yn yr adroddiad.

Bydd yr adran hon yn cynnwys gwybodaeth fras am y canlynol:

- maint, natur a lleoliad y ddarpariaeth
- gwybodaeth ddemograffig, lle bo'n berthnasol
- natur a chwmpas y gwaith ieuencid a ddarperir
- nifer y bobl ifanc yr ymgysylltir â nhw
- sefydliadau partner sy'n cymryd rhan mewn cyflwyno darpariaeth
- unrhyw newidiadau diweddar a phwysig
- unrhyw ffactorau perthnasol eraill

### **Trosolwg**

Dylai'r adran hon o'r adroddiad:

- gynnwys trosolwg byr o'r prif ganfyddiadau (200-300 gair), yn amlinellu'r cryfderau allweddol ac unrhyw wendidau pwysig sydd angen eu gwella
- creu'r cysylltiad rhwng deilliannau pobl ifanc, ansawdd y ddarpariaeth ac effeithiolrwydd yr arweinyddiaeth
- bod yn gyson â'r canfyddiadau yng nghorff yr adroddiad

### **Argymhellion**

Dylai'r argymhellion:

- gysylltu'n agos â phrif feysydd gwerthuso'r arweiniad arolygu, gyda'r argymhellion pwysicaf yn cael eu hadlewyrchu yn y trosolwg
- rhoi syniad clir a phenodol i'r darparwr o'r maes/meysydd sydd angen ei wella/eu gwella
- helpu'r darparwr i ddeall yn glir beth ddylai ei wneud er mwyn gwneud y gwelliannau angenrheidiol
- cael eu hysgrifennu yn nhrefn eu blaenoriaeth, nid yn nhrefn yr arweiniad

### **Beth sy'n digwydd nesaf?**

Bydd yr adran 'Beth sy'n digwydd nesaf' yn amlinellu beth mae angen i'r darparwr ei wneud ar ôl yr arolygiad. Ym mhob achos, bydd angen i arweinwyr ymateb i'r argymhellion trwy roi ar waith y camau sydd eu hangen i wneud y gwelliannau a nodwyd gan y tîm arolygu.

Dylai'r adran hon ddangos unrhyw astudiaethau achos arfer ddiddorol neu arloesol yr ydym wedi gwahodd arweinwyr i'w rhannu.

Bydd yr adran yn esbonio p'un a oes angen unrhyw lefel o weithgarwch dilynol gan Estyn ar y darparwr. Bydd y trosolwg yn rhoi esboniad bras o'r rhesymau dros weithgarwch dilynol.

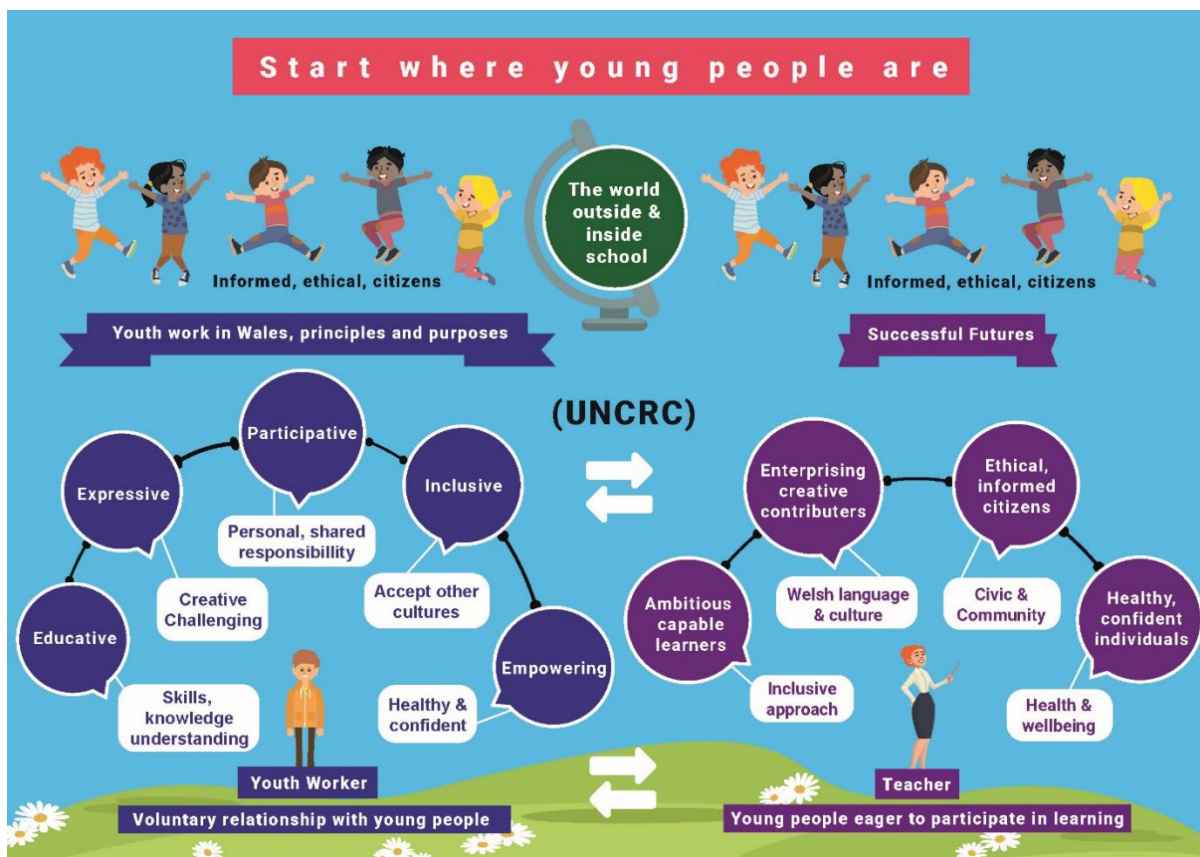
### **Sail dystiolaeth yr arolygiad**

Byddwn yn defnyddio ystod eang o dystiolaeth i wneud yn siŵr bod eu canfyddiadau yn ddilys, yn gywir ac yn ddibynadwy. Bydd yr adran hon o'r adroddiad yn esbonio'r ffynonellau dystiolaeth a ddefnyddiodd arolygwyr, yn ogystal ag ystod y gweithgareddau a wnaethant yn ystod eu hymweliad.

## Meysydd arolygu

Mae 'gwaith ieuentid' yn fethodoleg gydnabyddedig ar gyfer gweithio gyda phobl ifanc, sy'n cael ei hategu gan Safonau Galwedigaethol Cenedlaethol (SGC), cymwysterau proffesiynol a reoleiddir, ac mae iddo sylfaen foesebol ddiffiniedig. Mae gwaith ieuentid yn berthynas wirfoddol rhwng person ifanc a gweithiwr ieuentid. Yn yr achosion lle mae pobl ifanc dan fandad i weithio gyda gweithiwr ieuentid, er enghraifft mewn rhai lleoliadau addysg ffurfiol neu sefydliadau cyfiawnder ieuentid, bydd y berthynas yn wirfoddol o hyd, yn ei hanfod; hynny yw, bydd y person ifanc yn cytuno i weithio gyda'r gweithiwr ieuentid. Mae gwaith ieuentid yn adeiladu ar sefydlu perthnasoedd gweithio da â phobl ifanc y caiff eu hanghenion eu rhoi yn gyntaf. Diffinnir pobl ifanc fel y rhai rhwng 11 a 25 mlwydd oed.

Ceir tebygrwydd pwysig rhwng medrau gwaith ieuentid a'r ffyrdd newydd o weithio a amlinellir yn y Cwricwlwm i Gymru 2022. Mae hwn yn amlinellu ymagwedd at addysg sy'n anelu at baratoi pobl ifanc ar gyfer dyfodol ansicr trwy roi'r medrau iddynt ddod yn ddysgwyr annibynnol a meddylwyr beirniadol, a chymhwyso'u dysgu i sefyllfaoedd newydd. Mae'n hyrwyddo'r syniad y dylai addysg 'ganolbwyntio ar y plentyn' a bod yn seiliedig ar ymatebolrwydd i anghenion yr unigolyn, gan helpu pobl ifanc i weithio'n greadigol ac ar y cyd. Mae'r enghraifft isod yn amlinellu'r synergedd rhwng egwyddorion gwaith ieuentid fel y maent wedi'u hamlinellu yn Egwyddorion a Dibenion Gwaith Ieuentid a'r ymagwedd at Gwricwlwm i Gymru.



Mae gwaith ieuentid bob amser wedi canolbwyntio ar egwyddorion sy'n debyg i bedwar diben Cwricwlwm i Gymru. Mae gwaith ieuentid yn hwyluso datblygiad medrau cymdeithasol ac emosiynol pobl ifanc, gan gynnwys hunanbenderfyniad,

hunanreolaeth, hyder, dyfalbarhad a hunangymhelliant trwy weithgareddau anffurfiol. Mae'r medrau hyn yn helpu'r holl bobl ifanc i wella'u cyflawniad addysgol a sicrhau cyflogaeth gynaliadwy a gwerth chweil. I'r bobl ifanc sy'n cael trafferth yn y system addysg, gall y dull gwaith ieuenctid helpu dileu rhwystrau rhag dysgu, ehangu gorwelion a rhoi i bobl ifanc yr hyder sydd ei angen arnynt i ymgysylltu a symud ymlaen.

Mae gwaith ieuenctid, ble bynnag y caiff ei gyflwyno, yn hwyluso dysgu yn seiliedig ar brofiad, yn annog cyfranogiad mewn dysgu ac yn datblygu medrau dinasyddiaeth. Mae'n datblygu hyder, medrau gwneud penderfyniadau a medrau cydweithredol ymarferol pobl ifanc, ac yn eu harfogi ar gyfer gwaith. Felly, oherwydd hynny, mae medrau gwaith ieuenctid hefyd yn bwysig i gyflwyno polisïau cyflogadwyedd Llywodraeth Cymru, fel y Fframwaith Ymgysylltu a Datblygu Ieuenctid (Medi 2022) a gallant gynorthwyo pobl ifanc i barhau i ymgysylltu ag addysg, cyflogaeth a hyfforddiant, neu ymgysylltu o'r newydd, lle bo'n briodol. Mae gwaith ieuenctid mewn lleoliadau cymunedol a lleoliadau eraill hefyd yn trefnu bod ystod eang o gymwysterau ar gael i bobl ifanc ar draws amrywiaeth o bynciau a gweithgareddau.

Mae'r adran ganlynol yn esbonio beth mae pob maes arolygu yn ei gwmpasu, a beth mae angen i arolygwyr ei ystyried wrth werthuso pob un.

Mae'r meysydd arolygu wedi'u rhifo'n 1 – 3, ond maent yr un mor bwysig. O fewn pob maes arolygu, ni fydd yr adroddiad bob amser yn cwmpasu'r agweddau yn y drefn y maent yn ymddangos yn y llawlyfr hwn. Gallai arolygwyr ddewis rhoi'r agweddau mewn trefn wahanol i adlewyrchu eu canfyddiadau.

Bydd yr adroddiad ar bob maes arolygu tua 750 i 1000 o eiriau, fel arfer.

## **1 Sut mae gwaith ieuenctid yn helpu pobl ifanc i gyflawni eu potensial?**

**Dylai arolygwyr werthuso pa mor dda y mae pobl ifanc yn gwneud cynnydd tuag at gyflawni eu nodau sydd wedi'u hymgorffori yn yr egwyddorion a'r dibenion gwaith ieuenctid canlynol (Grŵp Adolygu Gwaith Ieuenctid yng Nghymru: Egwyddorion a Dibenion Gwaith Ieuenctid yng Nghymru, Hydref 2022).**

Dylai arolygwyr ystyried natur ataliol gwaith ieuenctid hefyd tra'n ystyried y graddau y mae pobl ifanc yn cyrraedd eu potensial.

Mae pwys cyfartal i bum elfen allweddol Gwaith Ieuenctid. Y cyntaf o'r rhain, sef Addysgiadol, sy'n cynnwys y mwyaf o arweiniad i arolygwyr gan fyfyrto ar statws gwaith ieuenctid fel proffesiwn addysg.

### **1.1 Addysgiadol**

Dylai arolygwyr ystyried pa mor dda y mae pobl ifanc yn ennill y medrau, y wybodaeth, y ddealltwriaeth, yr agweddau a'r gwerthoedd sydd eu hangen ar gyfer eu datblygiad a'u boddhad personol eu hunain, ac fel ffordd o gyfrannu at gymdeithas fel aelodau o grwpiau a chymunedau, yn lleol, yn rhanbarthol, yn genedlaethol, ac yn rhyngwladol.



Dylai arolygwyr ystyried y graddau y mae pobl ifanc yn datblygu eu llawn botensial, gan gynnwys trwy eu haddysg a'u hyfforddiant. Dylent werthuso cynnydd pobl ifanc a'u llwyddiant wrth gyflawni, fel y maent yn ei ddiffinio.

Dylai gwerthusiad arolygwyr o gyflawniad pobl ifanc a'u cynnydd o'u manau cychwyn fod yn seiliedig ar arsylwadau o sesiynau, asesu a datblygu medrau, craffu ar allbwn pobl ifanc (gan gynnwys allbwn a gynhyrchir yn ddigidol) a thrafodaethau â phobl ifanc. Dylai arolygwyr werthuso pa mor dda y mae pobl ifanc yn galw dysgu blaenorol i gof, yn datblygu medrau meddwl, yn caffael gwybodaeth, dealltwriaeth a medrau newydd, a pha mor dda y maent yn cymhwyso'r rhain i sefyllfaoedd newydd. Dylai arolygwyr ystyried pa mor dda y mae pobl ifanc yn dysgu sut i werthuso'u cyflawniadau eu hunain, a rhai dysgwyr eraill, a myfyrio arnynt.

Dylai arolygwyr werthuso pa mor dda y mae pobl ifanc yn datblygu ac yn defnyddio'u medrau Cymraeg o'u manau cychwyn ar y continwmm iaith, a sut maent yn datblygu medrau yn y Gymraeg ar gyfer cyflogaeth yng Nghymru yn y dyfodol, ac i'w defnyddio yn eu cymunedau a'u bywydau bob dydd.

Dylai arolygwyr ystyried pa mor dda y mae pobl ifanc yn datblygu eu medrau cyfathrebu cyffredinol a'u cymhwysedd digidol, a'u medrau llythrennedd a rhifedd, lle bo'n berthnasol, wrth ymgymryd â gwaith ieuencid.

Dylai arolygwyr werthuso cynnydd grwpiau penodol o bobl ifanc, er enghraifft pobl ifanc ar wahanol lefelau o'u datblygiad, y rhai o gefndiroedd difreintiedig, y rhai o grwpiau ethnig lleiafrifol a phobl ifanc nad ydynt yn siarad Cymraeg na Saesneg fel iaith gyntaf.

Lle bo'n berthnasol, dylai arolygwyr werthuso cynnydd pobl ifanc tuag at ennill cymwysterau, a'u llwyddiant ynddynt. Dylai arolygwyr ystyried pa mor dda y mae pobl ifanc yn datblygu eu medrau personol, cymdeithasol a dysgu.

Hefyd, dylai arolygwyr ystyried pa mor dda y mae pobl ifanc yn datblygu medrau mewn dyfalbarhad a gwydnwch i barhau a chwblhau gweithgareddau'n llwyddiannus pan fyddant yn wynebu anawsterau, gan gynnwys mewn lleoliadau eraill, er enghraifft yn yr ysgol neu rywle arall yn y gymuned.

Dylai arolygwyr adrodd ar ddata perthnasol, ond dylent barhau i ganolbwyntio ar ddeilliannau a pheidio â chael eu gyrru'n ormodol gan ddata, o ystyried bod deilliannau mewn gwaith ieuencid yn aml yn llai hawdd a llai uniongyrchol i'w mesur na mewn lleoliadau addysg ffurfiol.

## **1.2 Mynegiannol**

Dylai arolygwyr ystyried pa mor effeithiol y mae pobl ifanc yn mynegi eu hunain yn Gymraeg ac/neu yn Saesneg. Dylent werthuso sut mae pobl ifanc yn cyfleu eu dealltwriaeth a'u gwybodaeth a'u syniadau, eu barnau, eu hemosiynau a'u dyheadau trwy ystod eang o gyfleoedd creadigol, sy'n aml yn heriol.

Dylai arolygwyr werthuso sut mae pobl ifanc yn datblygu medrau fel medrau creadigol, artistig a chwaraeon. Dylent hefyd werthuso sut mae pobl ifanc yn mynegi eu barn a'u dealltwriaeth o faterion cyfoes fel yr amgylchedd a deallusrwydd

artiffisial, a dod yn eiriolwyr dros ysgogi newid i ddiwallu eu hanghenion eu hunain ac anghenion pobl eraill yn y ffordd orau.

### **1.3 Cyfranogol**

Dylai arolygwyr werthuso pa mor effeithiol y mae pobl ifanc (gan gynnwys y rhai nad oes cynrychiolaeth ddigonol ohonynt fel arall, efallai, ac/neu sydd â nodweddion bregus) yn dod yn bartneriaid yn y cyfleoedd, y prosesau dysgu a'r strwythurau gwneud penderfyniadau sy'n effeithio ar eu bywydau a'u hamgylcheddau eu hunain a phobl eraill yn lleol, yn rhanbarthol ac yn genedlaethol, ac yn rhannu cyfrifoldeb amdanynt.

Dylai arolygwyr ystyried pa mor dda y mae pobl ifanc yn magu hyder, yn dod yn fwy ymwybodol yn wleidyddol ac yn gymdeithasol, ac yn gallu mynegi syniadau, yn ogystal â datblygu eu medrau arweinyddiaeth a'r gallu i gydweithio â phobl eraill.

Wrth werthuso cyfranogiad a mwynhad mewn gweithgareddau ffurfiol ac anffurfiol, dylai arolygwyr ystyried y dystiolaeth o gyfweiliadau gyda phobl ifanc, arsylwi eu hymgysylltiad mewn sesiynau, a lefelau eu dyhead, cymhelliant a hyder, mewn trafodaethau.

### **1.4 Cynhwysol**

Dylai arolygwyr werthuso sut mae pobl ifanc yn datblygu gwybodaeth, dealltwriaeth ac agweddau, ac ymddygiad cadarnhaol o ran hunaniaeth, iaith ac amrywiaeth gymdeithasol a diwylliannol, gan gynnwys nodweddion gwarchoddedig.

Dylai arolygwyr ystyried pa mor effeithiol y mae pobl ifanc yn datblygu eu dealltwriaeth o dreftadaeth yn lleol, yn genedlaethol ac yn rhyngwladol. Dylent ystyried a yw pobl ifanc yn cydnabod gwerth eu hieithoedd nhw eu hunain ac ieithoedd pobl eraill, ac yn parchu dewisiadau pobl eraill. Dylai arolygwyr werthuso pa mor dda y mae pobl ifanc yn datblygu i fod yn ddinasyddion parchus, cyfrifol a gweithgar yng Nghymru a'r byd ehangach, sy'n dangos lefelau uchel o ddealltwriaeth, tosturi a sensitifrwydd tuag at hawliau a theimladau pobl eraill.

### **1.5 Grymusol**

Dylai arolygwyr werthuso sut mae pobl ifanc yn datblygu'r ddealltwriaeth a'r medrau i'w galluogi i arfer eu hawliau, gan gynnwys: cydnabod bod gan bob person ifanc hawliau a'u bod yn parchu hawliau pobl eraill; cyflawni eu cyfrifoldebau fel dinasyddion ac aelodau o'u cymunedau, gan gynnwys trwy wirfoddoli, er enghraifft; ymgysylltu â'r materion personol, cymdeithasol a gwleidyddol sy'n effeithio ar eu bywydau nhw a bywydau pobl eraill, a datblygu rhinweddau arweinyddiaeth.

Dylai arolygwyr ystyried sut mae pobl ifanc yn magu hyder ac annibyniaeth ac yn dangos y medrau sydd eu hangen i wneud dewisiadau.

## **2. Beth gall pobl ifanc ei ddisgwyl gan ddarpariaeth gwaith ieuenctid**

### **2.1 Ansawdd gwaith ieuenctid**

Dylai arolygwyr werthuso pa mor dda y mae gweithwyr ieuenctid yn sefydlu perthnasoedd gweithio da â phobl ifanc lle caiff eu hanghenion eu rhoi yn gyntaf.

Dylai arolygwyr ystyried pa mor effeithiol y mae gwaith ieuenctid, ble bynnag y caiff ei gyflwyno, yn hwyluso dysgu yn seiliedig ar brofiad, yn annog cyfranogiad mewn dysgu ac yn datblygu medrau dinasyddiaeth. Dylai arolygwyr ystyried sut mae'n datblygu hyder pobl ifanc, eu medrau gwneud penderfyniadau, eu medrau meddwl beirniadol a'u medrau cydweithredol ymarferol, ac yn arfogi pobl ifanc ar gyfer gwaith. Dylai arolygwyr werthuso sut mae'r ddarpariaeth yn hyrwyddo deallusrwydd emosiynol ac empathi pobl ifanc, a'u cyfrifoldeb am eu gweithredoedd eu hunain.

Dylai arolygwyr werthuso disgwyliaidau o ran Gweithwyr Ieuenctid sy'n gweithio gyda phobl ifanc ag anghenion dysgu ychwanegol, lle bo'n berthnasol. Dylent ystyried pa mor dda y mae eu cynllunio yn diwallu anghenion y bobl ifanc. Dylent ystyried y graddau y mae gan weithwyr ieuenctid amcanion clir ar gyfer datblygiad personol a dysgu pobl ifanc, a pha mor effeithiol y maent yn defnyddio ystod o ddulliau ac adnoddau i ennyn diddordeb pobl ifanc, a'u herio i gyflawni cystal ag y gallant. Dylent ystyried y graddau y maent yn gwneud eu sesiynau, gan gynnwys sesiynau a gyflwynir ar-lein, yn ysgogol a difyr fel bod pobl ifanc o bob gallu a chefnidir yn gallu dysgu a/neu ymgysylltu'n gynhyrchiol.

Dylai arolygwyr werthuso pa mor dda y mae gweithwyr ieuenctid yn rheoli cyfranogiad pobl ifanc mewn sesiynau, gan gynnwys y rhai a gyflwynir ar-lein, i sicrhau bod yr holl bobl ifanc yn cael cyfle i gymryd rhan yn llawn. Dylai arolygwyr ystyried sut mae darparwyr yn darganfod pam nad yw rhai pobl ifanc yn cymryd rhan mewn gweithgareddau gwaith ieuenctid, ac yn addasu'r ddarpariaeth i weddu i'r angen. Er enghraifft, defnyddio cyflwyno ar-lein a chyflwyno digidol i ymgysylltu â phobl ifanc sy'n anodd eu cyrraedd, fel pobl ifanc mewn ardaloedd gwledig, y rhai sydd wedi'u hynysu trwy amgylchiadau teuluol, gofalwyr ifanc a'r rhai sydd wedi encilio.

Dylai arolygwyr ystyried ansawdd gwaith ieuenctid ar sail ei effaith ar ddeilliannau ar gyfer pobl ifanc. Gallai arolygwyr ystyried pa mor dda y mae'r darparwr yn galluogi pobl ifanc i gymryd rhan yn effeithiol mewn addysg a hyfforddiant, yn manteisio ar gyfleoedd ar gyfer cyflogaeth ac yn cymryd rhan yn effeithiol ac yn gyfrifol ym mywyd eu cymunedau.

Dylai arolygwyr werthuso effeithiolrwydd rhaglenni gwaith ieuenctid allymestyn ac ar wahân, ac ystyried y cyfleoedd a ddarperir i bobl ifanc adolygu a gwerthuso ansawdd eu profiadau gwaith ieuenctid, gan awgrymu sut y gellir gwella'r rhain.

Lle bo'n briodol, dylai arolygwyr ystyried sut mae gweithwyr ieuenctid yn asesu cyflawniadau pobl ifanc, gan gynnwys ar gyfer gwobrau penodol, lle bo'n berthnasol; sut maent yn sicrhau bod pobl ifanc yn deall diben yr asesiad a'u bod yn cael eu cynnwys yn llawn yn y broses, a ph'un a yw cyflawniadau pobl ifanc yn cael eu dathlu'n gyhoeddus.

Ni ddylai'r prif werthusiadau, y cyd-destun a'r crynodeb adrodd yn uniongyrchol fod y darparwr wedi ennill unrhyw wobrau penodol, gan gynnwys y rhai a ariennir yn gyhoeddus. Fodd bynnag, gallai fod cyfeiriadau at wobrau penodol yn sail y dystiolaeth, yn enwedig lle nad yw'r wobwr wedi cael effaith ar wella safonau neu ddarpariaeth.

## **2.2 Y Cynnig Cyffredinol (darpariaeth gwaith ieuencid ar gyfer yr holl bobl ifanc)**

Dylai arolygwyr ystyried y graddau y mae'r ddarpariaeth yn diwallu anghenion yr holl bobl ifanc, gan gynnwys ystod ac ehangder y ddarpariaeth, lleoliad daearyddol ac amseriad y ddarpariaeth, a'r cyfle i gael mynediad at ddarpariaeth o bell, os yw'n briodol.

Dylai arolygwyr ystyried pa mor dda y mae'r darparwr yn cefnogi cyfle i gael gwybodaeth ac arweiniad diduedd ar gyfer pobl ifanc, p'un a yw'n fugeiliol neu'n addysgol.

Lle bo'n berthnasol, dylai arolygwyr werthuso darpariaeth wedi'i thargedu at gymorth addysgol ac ymddygiadol a darpariaeth wedi'i hanelu at gynorthwyo pobl ifanc mewn addysg bellach ac addysg uwch a'r byd gwaith. Dylai arolygwyr werthuso pa mor dda y mae'r darparwr yn cynnig cymorth arbenigol pan fo'n briodol, er enghraifft ar gyfer iechyd meddwl neu gyfleoedd cyflogaeth.

Dylai arolygwyr ystyried y graddau y mae pobl ifanc, staff rhan-amser a gwirfoddolwyr yn cael eu cynnwys mewn cynllunio arlwy'r ddarpariaeth.

Dylai arolygwyr werthuso'r graddau y mae'r gweithgareddau a'r profiadau gwaith ieuencid yn symblu ac yn herio pobl ifanc fel eu bod yn ymgysylltu'n llawn â'u dysgu, yn rhyngweithio â gweithwyr ieuencid a'u cyfoedion ac yn gwneud y cynnydd gorau posibl. Dylai arolygwyr ystyried sut mae'r ddarpariaeth yn annog pobl ifanc i gymryd rhan weithredol ym mywyd eu cymuned ac yn cymryd rhan mewn prosesau gwneud penderfyniadau sy'n berthnasol iddyn nhw.

Dylai arolygwyr ystyried y ffyrdd y mae'r darparwr yn datblygu rhaglen weithgareddau sy'n adlewyrchu amrywiaeth ddiwylliannol ac ieithyddol Cymru ac yn helpu pobl ifanc i ddeall am gyfleoedd cymuned a chyflogaeth yng Nghymru.

Dylai arolygwyr werthuso graddau ac ansawdd y ddarpariaeth ar gyfer datblygu medrau Cymraeg o'u manau cychwyn. Dylent ystyried pa mor dda y caiff pobl ifanc eu gwneud yn ymwybodol o fanteision dysgu Cymraeg a dod yn ddwyieithog. Dylai arolygwyr roi sylwadau ar y trefniadau sydd gan ddarparwyr i gefnogi datblygiad medrau Cymraeg pobl ifanc.

At ei gilydd, dylai arolygwyr ystyried a yw'r gweithgareddau yn bwrpasol, yn ysgogol ac yn hwyl ar gyfer pobl ifanc.

## **2.3 Cymorth ar gyfer pobl ifanc fregus**

Dylai arolygwyr ystyried pa mor dda y mae'r ddarpariaeth yn darparu ar gyfer grwpiau penodol o bobl ifanc, er enghraifft y rhai ag anghenion dysgu ychwanegol (ADY), pobl ifanc LHDTTC+, neu'r rhai nad ydynt mewn addysg, cyflogaeth, na

hyfforddiant (NACH) neu bobl ifanc sy'n fregus mewn ffyrdd eraill, fel y rhai sy'n derbyn addysg yn y cartref. Dylai arolygwyr werthuso pa mor dda y mae'r darparwr yn cynllunio ar gyfer, ac yn creu, amgylchedd cynhwysol lle caiff pobl ifanc eu cynorthwyo i gyflawni eu llawn potensial.

Dylai arolygwyr werthuso effeithiolrwydd y ddarpariaeth ar gyfer cymorth personol ac arbenigol i bobl ifanc. Bydd hyn yn cynnwys argaeledd asiantaethau arbenigol, a chyfeirio atynt, yn enwedig ar gyfer pobl ifanc sy'n wynebu rhwystrau sylweddol rhag eu datblygiad personol a'u dysgu, gan gynnwys cyfrifoldebau personol, ariannol, domestig, cludiant, iechyd a gofal teuluol. Dylai arolygwyr asesu'r graddau y mae'r darparwr yn nodi ac yn cefnogi pobl ifanc ymylol a bregus gan ddefnyddio strategaethau ymgysylltu priodol.

Dylai arolygwyr werthuso trefniadau'r darparwr ar gyfer hyrwyddo dewisiadau iach am ffordd o fyw, er enghraifft o ran bwyta ac yfed yn iach, camddefnyddio sylweddau, diogelwch ar-lein, problemau iechyd meddwl a chydbwysedd rhwng gwaith a bywyd. Dylai arolygwyr werthuso pa mor dda y mae'r ddarpariaeth yn datblygu medrau ymarferol pobl ifanc, hunanddibyniaeth, gwydnwch, cynllunio ariannol ac ystyriaeth am bobl eraill. Dylai arolygwyr ystyried yr arweiniad a'r cymorth arall a ddarperir i ddiogelu lles pobl ifanc a hyrwyddo'u datblygiad personol.

### **3 Arwain a gwella**

#### **3.1 Ansawdd ac effeithiolrwydd arweinwyr a rheolwyr**

Dylai arolygwyr werthuso sut mae'r darparwr yn gwrando ar lais pobl ifanc a sut mae'n ymgysylltu'n effeithiol â llywodraethu a rheoli darpariaeth.

Dylai arolygwyr werthuso'r graddau y mae arweinwyr y darparwr, p'un a ydynt yn swyddogion sy'n cael tâl, yn ymddiriedolwyr neu'n wirfoddolwyr, wedi sefydlu a chyfleu gweledigaeth glir a nodau priodol, amcanion, cynlluniau a pholisïau strategol. Dylent werthuso pa mor effeithiol y mae'r darparwr yn cynllunio ac yn gweithio gyda'r holl bartneriaid, ac asiantaethau eraill, er enghraifft sefydliadau ieuencid eraill, elusennau tai, gwasanaethau cymdeithasol ac ysgolion a'r sector preifat, i gyfrannu at y ddarpariaeth. Dylent hefyd ystyried y graddau y mae partneriaid yn cydweithio i ddiwallu anghenion yr holl bobl ifanc a'u cymunedau.

Dylai arolygwyr fyfyrion ar ba mor dda y mae'r arweinyddiaeth ar bob lefel yn gosod disgwyliadau uchel ar gyfer pobl ifanc, staff sy'n cael tâl a staff nad ydynt yn cael tâl, a nhw eu hunain. Dylent ystyried pa mor dda y mae arweinwyr yn datblygu corff effeithiol ac ymgysylltiol o staff a gwirfoddolwyr. Dylent ystyried i ba raddau y mae arweinwyr yn modelu ac yn hyrwyddo gwerthoedd ac ymddygiadau proffesiynol sy'n cyfrannu'n gadarnhaol at gydweithio effeithiol rhwng staff, gan gynnwys gwirfoddolwyr, ar draws y darparwr a gyda sefydliadau partneriaeth. Dylai arolygwyr ystyried pa mor dda y mae staff ar bob lefel, a gwirfoddolwyr, yn deall ac yn cyflawni eu rolau a'u cyfrifoldebau, a pha mor dda y maent yn cydweithio wrth yrru blaenoriaethau strategol ymlaen ar gyfer y ddarpariaeth ac ar gyfer gwella. Dylai arolygwyr werthuso pa mor effeithiol y caiff staff a gwirfoddolwyr eu defnyddio a'u goruchwylio, a sut mae'r darparwr yn recriwtio, yn hyfforddi ac yn cadw ymglymiad staff sy'n cael tâl a staff gwirfoddol, lle bo'n berthnasol.

Dylai arolygwyr ystyried ystod eang o dystiolaeth wrth werthuso ansawdd arweinyddiaeth a rheolaeth, gan ystyried maint y sefydliad, y math o sefydliad a chyllid y sefydliad, er enghraifft cofnodion o ystod o gyfarfodydd diweddar, cyfweiliadau â staff, cynlluniau gweithredu gwelliant ac adroddiadau ar eu gweithredu, adroddiadau hunanasesu gan arweinwyr a dadansoddi gwybodaeth am ddatblygiad pobl ifanc. Dylai arolygwyr werthuso pa mor dda y mae'r darparwr yn rhannu gwybodaeth gyda phartneriaid sy'n gweithio gyda phobl ifanc, ac yn cydweithio â nhw i ddarparu gweithgareddau a chymorth perthnasol ar gyfer pobl ifanc.

Dylai arolygwyr ystyried pa mor dda y mae arweinwyr yn gweithredu yn unol ag egwyddor datblygu cynaliadwy ac effaith ar genedlaethau'r dyfodol, a pha mor dda y maent yn gwneud penderfyniadau ac yn gosod blaenoriaethau ar gyfer gwella sy'n sicrhau cydbwysedd rhwng anghenion tymor byr, uniongyrchol ac anghenion tymor hir pobl ifanc, eu cymuned a Chymru.

Dylai arolygwyr edrych ar y graddau y mae arweinyddiaeth y darparwr yn cynnal ansawdd uchel neu'n gwella agweddau gwan ar ddarpariaeth. Dylent ystyried pa mor dda y mae arweinwyr yn atal problemau rhag digwydd yn y lle cyntaf, a pha mor gyflym y maent yn ysgogi unrhyw gamau brys sydd eu hangen o fewn y darparwr ac mewn sefydliadau partner.

Dylai arolygwyr ystyried y graddau y mae arweinwyr yn bwrpasol a llwyddiannus wrth gyflawni blaenoriaethau cenedlaethol, rhanbarthol a lleol, fel sy'n briodol i'r darparwr.

Dylai arolygwyr ystyried pa mor dda y mae arweinwyr yn rhannu nodweddion cadarnhaol y ddarpariaeth gyda staff a gwirfoddolwyr ar draws y darparwr a gyda sefydliadau partneriaeth, ac yn cydweithio â phartneriaethau a phartneriaid addysg eraill o fewn y sector i gyflawni gwelliannau. Dylai arolygwyr ganolbwyntio ar ba mor dda y mae'r darparwr yn defnyddio cynghreiriaid strategol ac yn cydweithio ag asiantaethau eraill i helpu meithrin capasiti ar gyfer gwelliant parhaus a lleihau effaith tlogi ar ddatblygiad a chyrhaeddiad personol a chymdeithasol.

Dylai arolygwyr werthuso'r graddau y mae penderfyniadau gwariant, rheoli contractau, a chynllunio ariannol eang y darparwr yn cysylltu'n briodol â'i flaenoriaethau strategol a'r ffordd y mae'n cynllunio gwelliant. O ran penderfyniadau gwariant, dylai arolygwyr ystyried pa mor dda y mae'r darparwr yn sicrhau cydbwysedd rhwng ei anghenion tymor byr ochr yn ochr ag anghenion tymor hir pobl ifanc gan ddefnyddio'r ffrydiau cyllido sydd ar gael yn effeithiol.

Dylai arolygwyr ystyried p'un a yw'r darparwr yn defnyddio'i safle a'i seilwaith TG yn effeithiol ac yn effeithlon, a'r graddau y mae'r rhain yn cefnogi ac yn ymestyn ymgysylltiad â phobl ifanc. Dylai arolygwyr ystyried p'un a gaiff pobl ifanc gyfle da i gymryd rhan mewn ystod lawn o weithgareddau sy'n briodol i'w hanghenion.

Dylai arolygwyr ystyried y flaenoriaeth y mae arweinwyr ar draws y ddarpariaeth wedi'i rhoi i sicrhau bod pob un o'r staff a'r gwirfoddolwyr yn deall ac yn hyrwyddo diwylliant diogelu'r darparwr.

### **3.2 Prosesau hunanwerthuso a chynllunio gwelliant**

Dylai arolygwyr werthuso pa mor gywir y mae arweinwyr ar draws y darparwr yn gwybod beth yw cryfderau a gwendidau'r ddarpariaeth. Dylent ystyried pa mor dda y mae arweinwyr yn casglu ac yn dadansoddi tystiolaeth uniongyrchol o ddeilliannau. Dylai arolygwyr werthuso pa mor dda y caiff y ddarpariaeth ei hadolygu wrth ymateb i adborth ac ymgynghori â phobl ifanc a rhanddeiliaid eraill. Dylai arolygwyr ystyried pa mor dda y mae'r darparwr yn hunanasesu ar lefelau cyflwyno a rheoli.

Dylai arolygwyr ystyried effaith cynllunio gwelliant a pha mor dda y mae blaenoriaethau a nodwyd ar gyfer gwella yn cysylltu â chanlyniadau hunanwerthusiad y darparwr. Dylai arolygwyr ystyried pa mor dda y mae arweinwyr yn sicrhau bod blaenoriaethau'n cael eu cefnogi gan ddyrannu adnoddau, er enghraifft trwy ddefnydd priodol o'r cyllid grant gwaith ieuencid. Dylent werthuso pa mor dda y mae arweinwyr yn diffinio camau perthnasol a mesuradwy ar gyfer gwella mewn graddfeydd amser penodol a realistig, ac yn dyrannu cyfrifoldeb ar gyfer eu cyflawni.

Dylai arolygwyr ystyried hanes blaenorol y darparwr o ran gwneud gwelliannau, a'r graddau y maent wedi arwain at effaith gadarnhaol ar bobl ifanc. Lle bo'n briodol, dylai arolygwyr ystyried pa mor dda y mae'r darparwr wedi ymateb i argymhellion o arolygiadau blaenorol Estyn.

### **3.3 Dysgu proffesiynol**

Dylai arolygwyr werthuso i ba raddau y mae arweinwyr ar draws y darparwr wedi creu diwylliant ac ethos i gefnogi datblygiad a dysgu proffesiynol pob un o'r staff a'r gwirfoddolwyr, gan gynnwys y trefniadau i gefnogi ymgysylltiad gweithredol pob un o'r gweithlu o ran cynyddu eu gwybodaeth, eu dealltwriaeth a'u medrau proffesiynol. Dylent ystyried y graddau y mae staff yn cymryd rhan yn effeithiol mewn profiadau dysgu proffesiynol, arfarnu a rheoli perfformiad. Dylai arolygwyr werthuso a yw staff sy'n cael tâl a staff gwirfoddol yn cael cyfleoedd ystyrion i gymryd rhan mewn cyfleoedd dysgu proffesiynol o'r fath gyda phobl eraill, er enghraifft athrawon, seicolegwyr addysg, arweinwyr chwaraeon, arlunwyr, cerddorion a hyrwyddwyr digidol, ac ati. Dylai arolygwyr ystyried a yw staff a gwirfoddolwyr, lle bo'n briodol, yn cael cyfle i ymgymryd â dysgu proffesiynol i ennill cymwysterau achrededig perthnasol i wella'u medrau gwaith ieuencid ac ymestyn eu hopsiynau cyflogadwyedd, lle bo'n berthnasol.

Dylai arolygwyr werthuso effaith arweinwyr yn y ffordd y maent yn rheoli perfformiad staff a gwirfoddolwyr er mwyn gwella'u harfer. Dylent hefyd farnu p'un a yw arweinwyr yn mynd i'r afael â materion tanberfformio yn drylwyr ac yn uniongyrchol, lle mae angen. Dylai arolygwyr ystyried y cyfleoedd i arweinwyr ddilyn rhaglenni uwch arweinyddiaeth ochr yn ochr ag eraill.

Dylent ystyried dysgu proffesiynol y mae staff yn ymgymryd ag ef, a'i effaith ar ddeilliannau a lles pobl ifanc a'u harfer eu hunain. Dylent edrych ar ba mor dda y mae uwch arweinwyr wedi nodi arfer dda ar draws y darparwr, ac wedi sicrhau y gallai aelodau staff eraill, gan gynnwys y rhai mewn sefydliadau partner, elwa arni.

### 3.4 Diogelu

Bydd arolygwyr yn gwerthuso i ba raddau y mae trefniadau diogelu'r darparwr yn hyrwyddo amddiffyn pobl ifanc.

Bydd arolygwyr yn adrodd ar b'un a yw trefniadau'r darparwr ar gyfer diogelu pobl ifanc yn bodloni'r gofynion ac nad ydynt yn peri pryder. Pan mae trefniadau yn destun pryder difrifol, dylai arolygwyr gynnwys argymhelliad yn yr adroddiad, a byddwn yn anfon llythyr lles i'r darparwr yn gofyn iddo amlinellu sut bydd yn mynd i'r afael â'r diffyg(ion). Os caiff pryder ynghylch iechyd a diogelwch ei nodi, adroddir am hyn i'r awdurdod lleol neu i'r darparwr gwasanaethau gwirfoddol.

Dylai arolygwyr hefyd ystyried ymagwedd y darparwr at ddiogelu, a pha mor dda y mae arweinwyr yn hyrwyddo a chefnogi diwylliant o ddiogelwch a lles ar y safle, oddi ar y safle neu ar-lein.

Wrth werthuso effaith gofal, cymorth ac arweiniad y darparwr ar ddiogelu pobl ifanc, dylai arolygwyr ystyried pa mor dda y mae'r darparwr:

- yn cofnodi, rheoli ac ymateb i unrhyw ddigwyddiadau honedig yn ymwneud â bwlio, aflonyddu a gwahaniaethu yn gysylltiedig â rhagfarn, p'un a yw hynny gan staff neu gan bobl ifanc, gan gynnwys atgyfeirio ac adrodd, lle bo'n briodol
- yn datblygu gwybodaeth a dealltwriaeth pobl ifanc o ymddygiadau sy'n niweidiol yn emosiynol neu'n anniogel, er enghraifft meithrin perthynas amhriodol, aflonyddu, gwahaniaethu, bwlio ac eithafiaeth
- yn amddiffyn pobl ifanc rhag radicaleiddio a chamfanteisio
- yn hyrwyddo diwylliant gwrthfwlio ac ymagwedd gadarnhaol at reoli ymddygiad pobl ifanc
- yn cofnodi a mynd i'r afael ag ymddygiad gwael a mathau penodol o fwlio, yn cynnwys y rhai a oedd yn ymwneud â nodweddion gwarchoddedig, a pha mor dda y mae arweinwyr yn defnyddio'r cofnodion i wella'r ddarpariaeth

Wrth ystyried trefniadau **amddiffyn plant**, dylai arolygwyr ystyried:

- nodi a'r cymorth a ddarperir ar gyfer pobl ifanc sy'n cael niwed, neu mewn perygl o gael niwed, a'r bobl ifanc hynny sy'n derbyn gofal gan yr awdurdod lleol
- p'un a yw staff ac arweinwyr ar bob lefel yn gwybod beth i'w wneud os oes ganddynt bryderon am ymddygiad person ifanc neu oedolyn tuag at berson ifanc
- p'un a oes gan y darparwr weithdrefnau trylwyr i sicrhau addasrwydd staff a phobl eraill sydd mewn cysylltiad â phobl ifanc, ac yn cynnal cofnod cyfredol o'r gwiriadau hyn

Wrth werthuso **effaith yr arweinyddiaeth** ar ddiogelu, dylai arolygwyr ystyried:

- pa mor dda y mae arweinwyr, staff a'r rheolwyr yn hyrwyddo diwylliant diogelu cadarnhaol
- effeithiolrwydd gwerthusiad y darparwr ei hun o'i drefniadau diogelu, ac unrhyw gamau sydd wedi'u cynllunio neu a gymerwyd i fynd i'r afael ag unrhyw ddiffyg a nodwyd



- p'un a yw pob un o'r staff, gan gynnwys y swyddog arweiniol dynodedig, wedi cael ystod addas o hyfforddiant diogelu ar y lefel briodol
- p'un a yw pobl ifanc yn teimlo'n ddiogel yn ystod eu cyfnod yn y lleoliad ieuenctid, a pha mor dda y maent yn credu y bydd arweinwyr y darparwr yn cymryd unrhyw bryderon sydd ganddynt am eu diogelwch o ddifri; dylai hyn gynnwys ystyried pa mor dda y mae'r darparwr yn cadw pobl ifanc yn ddiogel rhag peryglon radicaleiddio a chamfanteisio, gan gynnwys hyfforddiant priodol ar gyfer staff a diweddariadau rheolaidd yn gysylltiedig â hyn a risgiau eraill i ddiogelwch pobl ifanc
- diogelwch cyffredinol adeiladau a safle'r darparwr, a pha mor dda mae arweinwyr yn hyrwyddo ymwybyddiaeth o risgiau i les pobl ifanc
- p'un a oes gan y darparwr bolisïau, gweithdrefnau a threfniadau adrodd priodol o ran ymyriadau corfforol ac unrhyw ardaloedd a ddefnyddir ar gyfer tynnu dysgwyr allan o wersi
- pa mor dda y mae'r darparwr yn defnyddio'i wybodaeth am faterion diogelu ar draws pob un o'i bartneriaid
- p'un a yw pob un o'r staff yn gwybod beth i'w wneud i ymateb i faterion diogelu

Dylai arolygwyr werthuso pa mor dda y mae'r darparwr yn defnyddio'i wybodaeth am faterion diogelu ar draws pob un o'i bartneriaid, a pha mor dda y defnyddir prosesau adrodd i sicrhau ansawdd diogelu gan uwch arweinwyr.