



## Pontio a chynydd disgyblion

Medi 2024

**Diben Estyn yw arolygu ansawdd a safonau mewn addysg a hyfforddiant yng Nghymru. Mae Estyn yn gyfrifol am arolygu:**

- ▲ ysgolion a lleoliadau meithrin a gynhelir gan, neu sy'n cael arian gan awdurdodau lleol
- ▲ ysgolion cynradd
- ▲ ysgolion uwchradd
- ▲ ysgolion arbennig
- ▲ unedau cyfeirio disgyblion
- ▲ ysgolion pob oed
- ▲ ysgolion annibynnol
- ▲ addysg bellach
- ▲ colegau arbenigol annibynnol
- ▲ partneriaethau dysgu oedolion yn y gymuned
- ▲ gwasanaethau addysg llywodraeth leol
- ▲ addysg a hyfforddiant athrawon
- ▲ Cymraeg i oedolion
- ▲ dysgu yn y gwaith
- ▲ dysgu yn y sector cyfiawnder

Mae Estyn hefyd:

- ▲ yn adrodd i Senedd Cymru ac yn rhoi cyngor ar ansawdd a safonau mewn addysg a hyfforddiant yng Nghymru i Lywodraeth Cymru ac eraill
- ▲ yn cyhoeddi arfer dda yn seiliedig ar dystiolaeth arolygu

Cymerwyd pob rhagofal posibl i sicrhau bod y wybodaeth yn y ddogfen hon yn gywir adeg ei chyhoeddi. Dylid cyfeirio unrhyw ymholiadau neu sylwadau ynglŷn â'r ddogfen hon/cyhoeddiad hwn at:

Yr Adran Gyhoeddiadau

Estyn

Llys Angor

Heol Keen

Caerdydd

CF24 5JW neu drwy anfon e-bost at [cyhoeddiadau@estyn.llyw.cymru](mailto:cyhoeddiadau@estyn.llyw.cymru)

Mae'r cyhoeddiad hwn a chyhoeddiadau eraill gan Estyn ar gael ar ein gwefan:

[www.estyn.llyw.cymru](http://www.estyn.llyw.cymru)

**Cyfieithwyd y ddogfen hon gan Trosol (Saesneg i Gymraeg).**

© **Hawlfraint y Goron 2024: Gellir aildefnyddio'r adroddiad hwn yn ddi-dâl mewn unrhyw fformat neu gyfrwng ar yr amod y caiff ei aildefnyddio'n gywir ac na chaiff ei ddefnyddio mewn cyd-destun camarweiniol. Rhaid cydnabod y deunydd fel hawlfraint y Goron a rhaid nodi teitl y ddogfen benodol/cyhoeddiad penodol.**

<b>Crynodeb gweithredol</b>	<b>1</b>
<b>Cyflwyniad</b>	<b>3</b>
<b>Cefndir</b>	<b>4</b>
<b>Argymhellion</b>	<b>7</b>
<b>Gweithio rhwng ysgolion i gefnogi pontio a chynnydd disgyblion</b>	<b>8</b>
<b>Cydlyniant y cwricwlwm o'r ysgol gynradd i'r ysgol uwchradd</b>	<b>10</b>
<b>Addysgu ac addysgeg ar draws y cyfnod pontio</b>	<b>14</b>
<b>Rhannu gwybodaeth i gefnogi pontio</b>	<b>16</b>
<b>Cefnogi lles disgyblion yn y cyfnod pontio</b>	<b>19</b>
<b>Cynllunio pontio</b>	<b>22</b>
<b>Atodiad 1: Cwestiynau ar gyfer hunanwerthuso a myfyrio: pontio a chynnydd disgyblion</b>	<b>24</b>
<b>Atodiad 2: Pontio a chynnydd disgyblion; nodweddion arfer effeithiol</b>	<b>26</b>
<b>Dulliau a sail y dystiolaeth</b>	<b>27</b>
<b>Geirfa</b>	<b>29</b>
<b>Cyfeiriadau</b>	<b>31</b>

## Crynodeb gweithredol

Mae'r adroddiad hwn yn ystyried pa mor dda y mae ysgolion yn gweithio gyda'i gilydd i gefnogi cyfnod pontio disgyblion o'r ysgol gynradd i'r ysgol uwchradd. Mae'n canolbwyntio ar ba mor dda y mae ysgolion yn gweithio gyda'i gilydd i sicrhau bod eu cwricwla a'u haddysgu yn datblygu gwybodaeth, medrau, dealltwriaeth ac ymddygiadau dysgu disgyblion yn effeithiol ar draws y cyfnod pontio. Mae'n ystyried sut mae ysgolion yn cefnogi lles dysgwyr yn y cyfnod pontio pwysig hwn.

Mae wedi'i seilio ar ymgysylltu â sampl o 23 ysgol gynradd, 13 ysgol uwchradd a 3 ysgol bob oed, a thystiolaeth o'n gwaith arolygu a'n gwaith dilynol er mis Medi 2022. Cymerom dystiolaeth o dri gwasanaeth gwella ysgolion rhanbarthol a thri awdurdod lleol, hefyd.

Mae ein canfyddiadau'n dangos bod penaethiaid neu uwch arweinwyr o'r rhan fwyaf o glystyrau o ysgolion yn cyfarfod yn rheolaidd i drafod Cwricwlwm i Gymru a sut i gefnogi cyfnod pontio disgyblion o'r ysgol gynradd i'r ysgol uwchradd. Bron ym mhob achos, canolbwyntiodd arweinwyr yn dda ar sicrhau bod trefniadau ymsefydlu buddiol i gefnogi lles disgyblion, a rhoi strategaethau ar waith i gynorthwyo disgyblion ag anghenion dysgu ychwanegol (ADY). Fodd bynnag, mewn llawer o achosion, ac am amrywiaeth o resymau, nid yw gwaith pontio yn ddigon effeithiol i gefnogi datblygiad continwwm dysgu ar gyfer pob disgybl sy'n sicrhau eu bod yn gwneud cynnydd systematig a pharhaus yn eu gwybodaeth, eu medrau, eu dealltwriaeth a'u hymddygiadau dysgu o'r ysgol gynradd i'r ysgol uwchradd.

Mewn lleiafrif o achosion, mae clystyrau wedi sefydlu grwpiau o athrawon i ystyried enghreifftiau o ddysgu disgyblion, i'w helpu i ddechrau datblygu dealltwriaeth ar y cyd o gynnydd ar draws eu hysgolion. Fodd bynnag, megis dechrau y mae'r arferion hyn, ac yn y rhan fwyaf o achosion, nid oes dealltwriaeth gref o hyd o sut beth yw cynnydd yn y rhan fwyaf o glystyrau o ysgolion. O ganlyniad, nid yw'r arferion hyn wedi gwella pa mor dda y mae dysgu'n datblygu o ysgolion cynradd i ysgolion uwchradd yn ddigon cryf.

Yn ystod ein hymweliadau, soniodd arweinwyr am ystod o faterion a oedd yn gwneud gwaith clwstwr ar ddatblygu cynnydd y cwricwlwm yn anodd, yn cynnwys cydlynu gwaith amryfal ysgolion cynradd gydag un ysgol uwchradd, gwahanol ddehongliadau o'r cwricwlwm o fewn yr un clwstwr o ysgolion, neu gael yr amser a'r adnoddau i ryddhau staff i weithio gyda'i gilydd. Fe wnaethant nodi bod natur eang y disgrifiadau o ddysgu yn rhywbeth roedd y staff yn eu hysgolion yn ymgodymu â nhw o hyd. Yn aml, roedd arweinwyr ysgolion uwchradd yn nodi bod newidiadau i gymwysterau TGAU yn ychwanegu at anhawster gwneud penderfyniadau am eu cwricwlwm, ond mewn ysgolion mwy effeithiol, roeddent hefyd yn cydnabod bod gwella addysgu yn hanfodol i sicrhau bod disgyblion yn ennill cymwysterau da.

Mewn ychydig o achosion, mae clystyrau o ysgolion cynradd ac uwchradd wedi gweithio gyda'i gilydd yn gadarnhaol i amlinellu gwybodaeth, medrau a phrofiadau ar draws yr holl feysydd dysgu a phrofiad (MDPh)<sup>1</sup> ac wedi defnyddio hyn i ddechrau

<sup>1</sup> Gweler yr eirfa

datblygu dealltwriaeth ar y cyd o gynnydd. Fodd bynnag, hyd yn oed pan mae hyn ar waith, nid yw ysgolion uwchradd bob amser yn ei ddefnyddio i ystyried dysgu blaenorol disgyblion yn ddigon da. O ganlyniad, nid oedd dysgu ym Mlwyddyn 7 a thu hwnt bob amser yn cefnogi datblygiad parhaus a graddol disgyblion.

Mewn ysgolion pob oed, er gwaethaf potensial yr ymagwedd bob oed at ddysgu, nid oedd cydlynu'r cwricwlwm a chynllunio ar gyfer cynnydd yn gryf bob amser. Yn yr achosion gorau, roedd ysgolion yn gweithio'n bwrpasol i ddatblygu un continwrm dysgu graddol rhwng 3 ac 16 oed, ac roeddent yn dechrau defnyddio hyn i sicrhau eu bod yn cefnogi cynnydd disgyblion. Fodd bynnag, roedd lleiafrif o leoliadau pob oed wedi gwneud cynnydd cyfyngedig ar ddatblygu ymagwedd gydlynus at y cwricwlwm ac yn ystyried dysgu mewn sectorau cynradd ac uwchradd ar wahân o hyd.

Mae llawer o ysgolion wedi darparu ystod o ddysgu proffesiynol ar gyfer athrawon i gefnogi cyflwyno Cwricwlwm i Gymru. Fodd bynnag, mewn ychydig o achosion yn unig yr oedd clystyrau o ysgolion wedi rhannu ymagweddau at addysgu neu wedi ystyried sut gallent sicrhau bod strategaethau addysgu yn cynorthwyo disgyblion i wneud cynnydd effeithiol a pharhaus o'r ysgol gynradd i'r ysgol uwchradd. Roedd llawer ohonynt yn ymgorffori strategaethau i gynorthwyo disgyblion i fod yn ddysgwyr mwy effeithiol ac yn cydnabod pwysigrwydd sicrhau bod disgyblion yn datblygu medrau i fonitro, rheoli ac asesu dysgu. Fodd bynnag, dim ond mewn ychydig o achosion yr oedd ysgolion wedi ystyried sut gallent sicrhau bod disgyblion yn parhau i ddatblygu'r medrau a'r tueddiadau hyn yn effeithiol pan fyddant yn symud i'r ysgol uwchradd.

Bron ym mhob achos, roedd ysgolion cynradd yn trosglwyddo ystod eang ac amrywiol o wybodaeth am ddysgu a chynnydd disgyblion i ysgolion uwchradd cyn eu cyfnod pontio. Roedd lleiafrif o glystyrau yn dechrau ystyried sut i rannu gwybodaeth am gynnydd disgyblion, yn unol â Chwricwlwm i Gymru. Fodd bynnag, bron ym mhob achos, prin oedd yr eglurder ynglŷn â beth oedd disgwyliadau o ran dysgu a chynnydd, hyd yn oed o fewn yr un clwstwr. O ganlyniad, ni wnaeth y prosesau hyn rhyw lawer i gefnogi parhad yn nysgu'r disgyblion. Bron ym mhob achos, roedd ysgolion cynradd yn rhannu deilliannau asesiadau personol Llywodraeth Cymru gydag ysgolion uwchradd. Fodd bynnag, roedd bron pob ysgol yn canolbwyntio ar rannu'r sgôr safonedig yn unig. Nid oeddent yn rhoi ystyriaeth ddigon da i'r ystod eang o wybodaeth am ddysgu disgyblion sydd ar gael o'r asesiad na sut y gellir defnyddio hyn i gefnogi addysgu a dysgu ymhellach.

Bron ym mhob achos, roedd ysgolion yn cefnogi cyfnod ymsefydlu<sup>2</sup> disgyblion i'r ysgol uwchradd yn dda. Yn aml, roeddent yn trefnu cyfarfodydd wyneb yn wyneb rhwng arweinwyr neu athrawon o ysgolion cynradd a staff o ysgolion uwchradd a oedd yn galluogi rhannu gwybodaeth yn fuddiol. Roedd ysgolion cynradd ac uwchradd yn gweithio gyda'i gilydd yn gydwybodol i gefnogi cyfnod pontio disgyblion ag ADY. Yn aml, roedd staff sydd â chyfrifoldeb am ddisgyblion ag ADY yn dechrau gweithio gyda'r ysgolion cynradd sy'n eu bwydo pan roedd disgyblion ym Mlwyddyn 6 neu ym Mlwyddyn 5. Helpodd y prosesau hyn ysgolion uwchradd i ddeall a darparu ar gyfer anghenion y disgyblion hyn yn gefnogol.

---

<sup>2</sup> Gweler yr eirfa

Yn y rhan fwyaf o achosion, roedd clystyrau o ysgolion yn cefnogi llawer o agweddau ar les disgyblion yn effeithiol wrth iddynt symud o'r ysgol gynradd i'r ysgol uwchradd. Mewn llawer o achosion, ymwelodd staff o ysgolion uwchradd â'r ysgolion cynradd sy'n eu bwydo i siarad â disgyblion ar ddechrau Blwyddyn 6, ac mewn ychydig iawn o achosion pan maent ym Mlwyddyn 5. Bron ym mhob achos, roedd clystyrau o ysgolion yn nodi disgyblion y gallai'r cyfnod pontio fod yn anos iddynt na'u cyfoedion, ac yn rhoi ystod ddefnyddiol o weithgareddau ac ymweliadau cefnogol ar waith a oedd yn helpu'r disgyblion hyn i bontio i'r ysgol uwchradd. Yn yr achosion gorau, roedd ysgolion yn gweithio gyda'i gilydd i gynllunio a rhoi strategaethau ar waith yn seiliedig ar anghenion disgyblion unigol.

Roedd llawer o arweinwyr yn ymwybodol o'r arweiniad diweddaraf ar gynllunio pontio a'i ofynion, ac yn defnyddio hyn i gynllunio cyfnod ymsefydlu disgyblion i'r ysgol uwchradd yn briodol. Fodd bynnag, mewn llawer o achosion, roedd diffyg eglurder mewn cynlluniau pontio ar sut byddai ysgolion yn cefnogi parhad yn nysgu disgyblion, a sut byddent yn cyflawni hyn trwy ddylunio a chynllunio'r cwricwlwm ar gyfer dysgu ac addysgu.

---

## Cyflwyniad

---

Ysgrifennir yr adroddiad thematig hwn i ymateb i gais am gyngor gan Weinidog y Gymraeg ac Addysg yn ei lythyr cylch gwaith i Estyn ar gyfer 2022-2023.

Mae'r adolygiad hwn yn ystyried sut mae pontio yn cyd-fynd â'r ddealltwriaeth ar y cyd o gynnydd. Mae'n gwerthuso pa mor dda y mae ysgolion yn gweithio gyda'i gilydd i ddatblygu cwricwlwm sy'n sicrhau bod gwybodaeth, medrau a dealltwriaeth disgyblion ar draws meysydd dysgu a phrofiad yn datblygu'n effeithiol wrth iddynt bontio o'r ysgol gynradd i'r ysgol uwchradd. Mae'n ystyried sut mae ysgolion yn cefnogi lles dysgwyr yn y cyfnod pontio pwysig hwn.

Wrth werthuso'r cwricwlwm, buom yn ystyried 'beth' (cynnwys y cwricwlwm) a 'sut' (addysgu ac addysgeg) y mae ysgolion yn eu defnyddio i gefnogi dysgu disgyblion. Mae'r adolygiad yn edrych ar ba mor dda y caiff y gwahanol brosesau hyn eu cefnogi gan weithio mewn clwstwr<sup>3</sup>.

Mae'r adolygiad yn canolbwyntio ar ddarpariaeth ar gyfer disgyblion mewn ysgolion cynradd, uwchradd ac ysgolion pob oed. Ei nod yw helpu ysgolion i werthuso a gwella'u darpariaeth ac arfer a chefnogi profiadau addysgol disgyblion wrth iddynt symud o sector cynradd i sector uwchradd eu haddysg.

Ymwelodd y tîm prosiect ag 13 ysgol uwchradd, tair ysgol bob oed a 25 ysgol gynradd i gyd. Ymwelom ag o leiaf un ysgol gynradd oedd â pherthynas bontio ffurfiol â phob un o'r ysgolion uwchradd yr ymwelom â nhw. I sicrhau ein bod yn casglu darlun cenedlaethol dilys o effeithiolrwydd y trefniadau pontio presennol, ymwelom ag ysgolion mewn 15 awdurdod lleol gwahanol. Ymwelom ag ysgolion cyfrwng Saesneg a chyfrwng Cymraeg.

---

<sup>3</sup> Gweler yr eirfa

I gasglu tystiolaeth, ymgwymerodd y tîm prosiect ag ystod o weithgareddau, a oedd yn cynnwys cyfarfod â disgyblion i drafod a samplu eu profiadau, eu gwaith a'u cynnydd. Hefyd, cyfarfu'r tîm ag arweinwyr ysgolion ac athrawon a samplu dogfennau cwricwlwm ysgolion. Yn ychwanegol, siaradodd y tîm ag ystod o staff yr awdurdod lleol a phartneriaid cymorth rhanbarthol i gasglu eu barn am drefniadau pontio presennol. Trwy gydol y broses, bu'r tîm yn triogli'r gwahanol ffynonellau tystiolaeth i nodi'r cryfderau pwysig a'r meysydd pwysig i'w gwella.

---

## Cefndir

---

Yn 2014, comisiynodd Llywodraeth Cymru adolygiad manwl o'r cwricwlwm yng Nghymru. Arweiniodd hyn at adroddiad cyhoeddedig, sef '[Dyfodol Llwyddiannus: Adolygiad Annibynnol o'r Cwricwlwm a'r Trefniadau Asesu yng Nghymru](#)' (2015), a wnaeth ystod eang o argymhellion ar gyfer newid. Nododd yr adroddiad nifer o faterion gyda'r cwricwlwm yn gysylltiedig â'i strwythur a'r pontio rhwng gwahanol sectorau addysg. Er enghraifft:

- Mae effeithiau negyddol yn amlwg yn y cyfnodau pontio rhwng y Cyfnod Sylfaen a Chyfnod Allweddol 2, Cyfnodau Allweddol 2 a 3, a Chyfnodau Allweddol 3 a 4. Ym mhob achos, gall newidiadau mewn athroniaeth neu ymagwedd ar adegau pontio rwystro cynnydd, ac roedd tystiolaeth y gallai hyn gyfrannu at ymddieithrio wrth i bobl ifanc symud trwy'r ysgol.
- Mae adegau pontio, p'un a yw hynny rhwng sectorau neu gyfnodau, yn codi cwestiynau anochel am barhad a chynnydd.

Nododd y [Cwricwlwm i Gymru](#) dilynol (Llywodraeth Cymru, 2021) y dylid ystyried y cwricwlwm newydd fel un daith ddysgu raddol ar gyfer disgyblion rhwng 3 ac 16 oed.

I sicrhau bod hyn yn digwydd, mae canllawiau'r cwricwlwm yn cydnabod ac yn amlygu pwysigrwydd ysgolion yn gweithio gyda'i gilydd i ddatblygu 'dealltwriaeth ar y cyd o gynnydd' o fewn eu hysgol a gydag ysgolion eraill. Mae'n cydnabod bod dealltwriaeth ar y cyd o gynnydd yn 'rhan annatod o gynllunio'r cwricwlwm' a bod 'gwella dysgu ac addysgu yn hanfodol i gynorthwyo pob dysgwr i wneud cynnydd'.

I wneud hyn, mae'r cwricwlwm yn cydnabod pwysigrwydd ysgolion yn gweithio gyda'i gilydd i ddatblygu a deall:

- eu disgwyliadau ar y cyd ar gyfer sut dylai dysgwyr wneud cynnydd a sut dylai gwybodaeth, medrau a phrofiadau gyfrannu at hyn yng nghwricwla ysgolion a lleoliadau – gan ddefnyddio egwyddorion cynnydd, datganiadau am yr hyn sy'n bwysig a disgrifiadau o ddysgu
- sut i sicrhau cynnydd cydlynus ar gyfer dysgwyr trwy gydol eu taith ddysgu ac yn benodol ar adegau pontio (er enghraifft, ar draws a rhwng yr ysgol gynradd a'r ysgol uwchradd; ar draws a rhwng lleoliadau meithrin ac ysgolion cynradd nas cynhelir a ariennir, neu ysgolion a darparwyr AHY; ac o flwyddyn i flwyddyn o fewn ysgol / lleoliad)

I gefnogi hyn ymhellach, mae Llywodraeth Cymru yn rhoi dyletswydd statudol ar ysgolion i ddatblygu cynlluniau pontio rhwng ysgolion cynradd ac uwchradd. Mae'r canllawiau hyn yn cydnabod bod:

- symud o'r ysgol gynradd i'r ysgol uwchradd yn garreg filltir allweddol yn nhaith dysgwr, ac mae cael cefnogaeth briodol ar gyfer y cyfnod pontio hwn yn bwysig i bob dysgwr. Yn yr un modd, mae parhad mewn dysgu i gefnogi cynnydd ar gyfer dysgwr yn hanfodol ar y cam hwn yn nhaith dysgwr.

O dan y [canllawiau newydd ar gyfer 2022](#), rhaid i gynlluniau pontio gynnwys:

- cynigion yn gyffredinol ar gyfer rheoli a chydlynu pontio dysgwyr o'r ysgolion cynradd sy'n bwydo i'r ysgol uwchradd
- cynigion yn gyffredinol ar gyfer sut bydd parhad mewn dysgu yn cael ei gyflawni trwy ddylunio a chynllunio'r cwricwlwm ar gyfer dysgu ac addysgu i ddysgwyr ym Mlwyddyn 6 sy'n pontio i Flwyddyn 7
- cynigion ar gyfer sut bydd cynnydd pob dysgwr unigol yn cael ei gefnogi wrth iddo bontio o'r ysgol gynradd i'r ysgol uwchradd
- cynigion ar gyfer sut bydd anghenion dysgu a lles pob dysgwr unigol yn cael ei gefnogi wrth iddo bontio o'r ysgol gynradd i'r ysgol uwchradd
- cynigion ar gyfer adolygu a monitro effaith y cynllun pontio o ran sut mae wedi helpu:
  - cyflawni parhad mewn dysgu
  - cefnogi cynnydd dysgwyr unigol

Fodd bynnag, mae adroddiadau diweddar gan Estyn yn nodi gwendidau parhaus yn y meysydd hyn.

Nododd ein hadroddiad ynghylch '[Paratoi ar gyfer y Cwricwlwm i Gymru – astudiaethau achos a chameos o ysgolion uwchradd, ysgolion pob oed ac ysgolion arbennig](#)' (Estyn, 2020), fod:

- Cysylltiadau gwan o ran y cwricwlwm rhwng ysgolion cynradd ac uwchradd yn cyfyngu ar gynllunio ar gyfer cynnydd.

Mae [Y Cwricwlwm i Gymru – Sut mae consortia rhanbarthol ac awdurdodau lleol yn cynorthwyo ysgolion](#) (Llywodraeth Cymru, 2022b), yn rhannu'r canlynol:

- Yn rhy aml, mae trefniadau pontio wedi'u cyfyngu i rannu lefelau cyrhaeddiad disgyblion.

Mae '[Datblygu medrau darllen Saesneg disgyblion o 10-14 mlwydd oed](#)' (Estyn, 2023), yn nodi:

- At ei gilydd, nid yw'r cynllunio ar gyfer datblygu medrau disgyblion yn raddol, gan gynnwys eu medrau darllen, o Flwyddyn 6 i Flwyddyn 7, wedi'i ddatblygu'n ddigonol bron ym mhob ysgol yn y sampl. Mae hyn hefyd yn wir o fewn llawer o ysgolion pob oed oherwydd bod dim digon o gyfathrebu a chynllunio ar y cyd rhwng athrawon Blwyddyn 6 a Blwyddyn 7.



Mae'r adolygiad hwn yn ystyried ac yn adrodd ar ansawdd y ddarpariaeth a'r cymorth ar gyfer dysgu disgyblion wrth iddynt bontio rhwng addysg gynradd ac uwchradd yng Nghymru. Mae'n nodi nodweddion darpariaeth effeithiol, yn amlygu lle mae arfer yn llai llwyddiannus, ac yn archwilio'r rhesymau pam.

---

## Argymhellion

---

### Dylai ysgolion:

- A1 Ddatblygu dealltwriaeth gliriach ar y cyd o gynnydd o fewn eu clystyrau o ysgolion, ac ar eu traws
- A2 Gweithio'n agosach fel clystyrau i sicrhau bod ymagweddau at rannu gwybodaeth, addysgu a'r cwricwlwm yn cynorthwyo disgyblion i ddatblygu gwybodaeth, medrau ac ymddygiadau dysgu yn raddol rhwng 3 ac 16 oed

### Dylai Llywodraeth Cymru:

- A3 Roi canllawiau clir ar gymhwyso sut i ddatblygu cynnydd yn ymarferol trwy'r cwricwlwm, ac ar ei draws
- A4 Sicrhau bod cymorth digonol i alluogi arweinwyr ac athrawon i ddatblygu cwricwlwm cydlynus a graddol sy'n gosod disgwyliadau uchel ar gyfer yr holl ddisgyblion

### Dylai awdurdodau lleol a phartneriaid cymorth rhanbarthol:

- A5 Annog a chefnogi cydweithio cryfach ymhlith clystyrau i fynd i'r afael â'r argymhellion yr ydym wedi'u nodi ar gyfer ysgolion, gan ganolbwyntio ar sefydlu clystyrau diffiniedig ag amcanion penodol a chlir

## Gweithio rhwng ysgolion i gefnogi pontio a chynnydd disgyblion

Mae gan bron bob un o'r ysgolion drefniadau gweithio clwstwr. Mae hyn yn golygu bod perthynas sefydledig rhwng yr ysgol uwchradd a'i ysgolion cynradd sy'n ei bwydo. Er y gallai ddisgyblion ddewis trosglwyddo i ysgolion uwchradd eraill, trefniadau gweithio clwstwr yw'r norm o hyd ledled Cymru.

Mae penaethiaid neu uwch arweinwyr eraill o'r rhan fwyaf o glystyrau o ysgolion yn cyfarfod yn rheolaidd i drafod materion yn gysylltiedig â Chwricwlwm i Gymru a chefnogi cyfnod pontio disgyblion o'r ysgol gynradd i'r ysgol uwchradd. Bron ym mhob achos, gwelsom eu bod yn canolbwyntio'n dda ar sicrhau bod trefniadau ymsefydlu buddiol i gefnogi lles disgyblion. Yn y rhan fwyaf o achosion, roedd uwch arweinwyr yn cydnabod pwysigrwydd cyfarfod i ystyried pa mor dda yr oedd eu cwricwla yn gweithio gyda'i gilydd i sicrhau bod disgyblion yn gwneud cynnydd effeithiol ar draws y cyfnod pontio. Er enghraifft, dywedodd arweinwyr eu bod yn deall yr angen i flaenoriaethu mwy o gydweithio rhwng staff, fel arweinwyr meysydd dysgu a phrofiad, i ganolbwyntio ar sicrhau continwwm dysgu mwy graddol trwy gynllunio'r cwricwlwm. Fodd bynnag, mewn llawer o glystyrau, nid oedd gweithio rhwng ysgolion yn ddigon effeithiol o ran cefnogi datblygiad continwwm dysgu a oedd yn sicrhau bod disgyblion yn gwneud cynnydd systematig a pharhaus o'r ysgol gynradd i'r ysgol uwchradd.

Bron ym mhob achos, roedd arweinwyr ysgolion yn cydnabod pwysigrwydd cefnogi cyfnod ymsefydlu disgyblion i'r ysgol uwchradd ac yn ei flaenoriaethu'n dda. Yn aml, roeddent wedi rhoi prosesau defnyddiol ar waith er mwyn i ddisgyblion ymgyswrtu â'u harferion a'u cyd-ddisgyblion newydd. Roedd hyn wedi helpu lleihau gorbryder disgyblion am bontio i'r ysgol uwchradd.

Bron ym mhob ysgol, roedd cysylltiadau gwerthfawr rhwng arweinwyr bugeiliol a staff sydd â chyfrifoldeb am ddisgyblion ag ADY. O ganlyniad, mewn llawer o achosion, roedd trefniadau pontio a oedd yn cefnogi symud y disgyblion hyn o'r ysgol gynradd i'r ysgol uwchradd yn gryf. Bron ym mhob achos, roedd ysgolion uwchradd yn defnyddio'r wybodaeth yr oeddent yn ei chasglu gan ysgolion cynradd i gynorthwyo disgyblion ag ADY yn fuddiol, er enghraifft i nodi ble roedd angen cymorth ychwanegol ar ddisgyblion â'u dysgu, neu â'u lles.

Yn y rhan fwyaf o achosion, nododd arweinwyr o bob ysgol eu bod wedi cael cyfle i gyfrannu'n bwrpasol at ffocws cyfarfodydd clwstwr. Mewn ychydig iawn o achosion, roedd arweinwyr ysgolion cynradd o'r farn nad oeddent yn gallu dylanwadu ar agenda nac amseriadau cyfarfodydd yn ddigonol. Pan nododd arweinwyr fod partneriaid cymorth allanol yn mynychu cyfarfodydd clwstwr, roeddent yn dweud bod eu cyfraniadau'n fuddiol a chefnogol.

Nododd llawer o arweinwyr fod cyfle cyffrous wedi dod yn sgil Cwricwlwm i Gymru i ddatblygu cwricwlwm sy'n addas ar gyfer eu disgyblion. Fodd bynnag, mewn ychydig o achosion, dewisodd penaethiaid o ysgolion uwchradd beidio â mynychu cyfarfodydd clwstwr i bennaethiaid, ac anfon pobl eraill yn eu lle. Yn yr achosion hyn,

yn aml, teimlai arweinwyr ysgolion cynradd nad oedd blaenoriaeth ddigon uchel yn cael ei rhoi i weithio gyda'i gilydd fel clwstwr, a mynegon nhw bryderon ei fod yn arafu gwaith tuag at ddatblygu trefniadau cwricwlwm ar y cyd. Roeddent o'r farn nad oedd yr ysgolion uwchradd hyn yn rhoi blaenoriaeth ddigon uchel i ddatblygu dealltwriaeth ar y cyd o gynnydd.

Mewn llawer o achosion, roedd clystyrau o ysgolion wedi sefydlu gweithgorau i gefnogi datblygu'r cwricwlwm, fel grwpiau MDPH. Yn aml, roedd grwpiau penaethiaid yn gosod y cyfeiriad strategol ar gyfer y grwpiau hyn ac yn goruchwyllo'u gwaith yn fuddiol. Fodd bynnag, megis dechrau datblygu o hyd oedd gwaith y grwpiau hyn, yn enwedig o ran datblygu cwricwlwm cydlynus ac ystyried sut dylai dysgu symud ymlaen yn effeithiol o ysgolion cynradd i ysgolion uwchradd. Mewn lleiafrif o achosion, roeddent wedi bod yn araf i ailafael yn eu gwaith ar ôl y seibiant gorfodol a achoswyd gan bandemig COVID-19, ac mewn ychydig iawn o achosion, nid oedd staff o bob un o ysgolion y clwstwr yn mynychu cyfarfodydd yn ddigon cyson.

Mewn llawer o glystyrau o ysgolion, roedd strategaethau defnyddiol i gefnogi ychydig o feysydd datblygu'r cwricwlwm. Yn aml, roedd gan yr ysgolion hyn grwpiau yn ystyried cynnydd mewn meysydd fel medrau digidol a mathemateg a rhifedd. Fodd bynnag, ym meysydd eraill y cwricwlwm, er enghraifft yn y Dyniaethau neu lechyd a Lles, yn aml, nid oedd ganddynt unrhyw waith ar y gweill i ystyried sut byddai dysgu disgyblion yn datblygu'n effeithiol o'r ysgol gynradd i'r ysgol uwchradd. Pan roedd ysgolion uwchradd yn anfon arbenigwyr pwnc i gyfarfodydd clwstwr, nid oeddent bob amser yn gallu cefnogi'r gwaith i ddatblygu'r cwricwlwm yn ddigon effeithiol. Er enghraifft, gallai arweinwyr o bynciau cyfrifiadureg siarad am eu maes nhw yn unig, ac nid oeddent yn cefnogi datblygiad y MDPH Gwyddoniaeth a Thechnoleg cyfan. Roedd hyn yn arafu gwaith grwpiau ac yn golygu ei bod yn anodd gwneud cynnydd tuag at drefniadau cwricwlwm mwy cydgysylltiedig.

Mewn lleiafrif o achosion, roedd clystyrau wedi sefydlu grwpiau athrawon i ystyried enghreifftiau o ddysgu disgyblion, i'w helpu i ddechrau datblygu dealltwriaeth ar y cyd o gynnydd ar draws eu hysgolion. Er enghraifft, roedd athrawon o wahanol grwpiau blwyddyn yn rhannu gwaith ysgrifenedig o'u hysgolion i gymharu dysgu a chynnydd disgyblion. Pan oeddent yn gwerthuso dysgu gan ddisgyblion ym Mlwyddyn 6, roeddent yn aml yn cynnwys athrawon o'u hysgolion uwchradd lleol yn fuddiol. Fodd bynnag, yn y rhan fwyaf o achosion, nid oedd clystyrau wedi cymhwyso unrhyw ddysgu a gymerwyd o'r prosesau hyn yn eu hysgolion priodol eto. O ganlyniad, nid oedd yr arferion hyn wedi gwella pa mor dda y mae dysgu yn datblygu o ysgolion cynradd i ysgolion uwchradd yn ddigon cryf. Mewn llawer o achosion, nid oedd ysgolion uwchradd yn defnyddio'r wybodaeth yr oeddent yn ei chasglu gan ysgolion cynradd am gynnydd disgyblion yn ddigon da. Roedd hyn yn golygu bod disgyblion yn aml yn mynd yn ôl at waith yn rhy reolaidd, yn hytrach na gwneud cynnydd gwell a mwy effeithiol.

Yn ystod ein hymweliadau, roedd arweinwyr yn aml yn cyfeirio at ystod o faterion a oedd yn gwneud gwaith clwstwr ar ddatblygu cynnydd y cwricwlwm yn anodd, fel gwahanol ddehongliadau o Gwricwlwm i Gymru o fewn yr un clwstwr o ysgolion. Roeddent yn aml yn cyfeirio at nifer y gwahanol ddiwygiadau sy'n digwydd ac anhawster dod o hyd i'r amser a'r adnoddau i ryddhau staff i weithio gyda'i gilydd.

Mewn llawer o achosion, roedd arweinwyr o'r farn fod canllawiau'r cwricwlwm ar wefan Llywodraeth Cymru yn fuddiol, ar y cyfan. Fodd bynnag, nodon nhw ei bod yn anodd gwybod pan oeddent wedi newid neu wedi cael eu diweddarau. Roedd hyn yn ei gwneud yn anodd iddynt gadw i fyny â'r canllawiau diweddaraf. Yn aml, roeddent yn nodi bod natur eang y disgrifiad o ddysgu yn rhywbeth yr oedd y staff yn eu hysgolion yn ymgodymu ag ef o hyd. O ganlyniad, roedd yn ddyddiau cynnar o ran datblygu eu dealltwriaeth glir o gynnydd ac addysgeg, fel rhan o gontinwmm dysgu o 3 i 16 oed. Nododd llawer o arweinwyr y byddent yn gwerthfawrogi cael mwy o arweiniad a chymorth â nodi sut beth oedd cynnydd effeithiol trwy'r camau cynnydd.

Roedd awdurdodau lleol a phartneriaid cymorth rhanbarthol yn darparu dysgu proffesiynol i gydweithwyr cynradd ac uwchradd, fel ei gilydd, ar ddatblygu'r cwricwlwm. Yn yr achosion gorau, roedd hyn yn rhoi dealltwriaeth fuddiol iddynt o gynnydd y cwricwlwm ac addysgeg effeithiol. Er enghraifft, cyfeiriodd penaethiaid at waith cefnogol Consortiwm Canolbarth y De (CCD) wrth helpu ysgolion i fapio ystod o wybodaeth, medrau a phrofiadau ym mhob MDPH. Nododd ysgolion fod y cymorth a gânt gan Y Gwasanaeth Cyflawni Addysg (GCA) wrth roi'r Fframwaith Cymhwysedd Digidol (FfCD) ar waith yn hynod fuddiol.

Mewn ychydig o achosion, nododd ysgolion nad oedd y dysgu proffesiynol a gynhelir gan bartneriaid cymorth bob amser yn cefnogi cynllunio a chydlyniant y cwricwlwm rhwng ysgolion cynradd ac uwchradd yn ddigon da. Er enghraifft, nododd arweinwyr fod dysgu proffesiynol yn canolbwyntio ar gynnydd yn y cwricwlwm cynradd a'r cwricwlwm uwchradd ar wahân, ond dim llawer i'w helpu i ddatblygu dealltwriaeth gref o gynnydd i gefnogi pontio rhwng y ddau. Mewn ychydig o achosion, mynegwyd pryder gan arweinwyr am yr amrywiad yn ansawdd yr arweiniad a'r cymorth yr oeddent wedi'u derbyn gan bartneriaid cymorth. Er enghraifft, roedd y canllawiau a roddwyd iddynt am y cwricwlwm a phontio yn amrywio, yn dibynnu ar ba swyddog roeddent yn gweithio gydag ef.

---

## Cydlyniant y cwricwlwm o'r ysgol gynradd i'r ysgol uwchradd

---

Yn aml, mae clystyrau wedi defnyddio agweddau ar y cwricwlwm fel ffordd i gefnogi cyfnod pontio disgyblion o'r ysgol gynradd i'r ysgol uwchradd, er enghraifft gyda diwrnodau gweithgarwch clwstwr yn gysylltiedig â gwyddoniaeth, chwaraeon neu gelf. Ar ôl cyflwyno Cwricwlwm i Gymru, cydnabu'r rhan fwyaf o arweinwyr ysgolion, er mwyn sicrhau bod disgyblion yn datblygu eu gwybodaeth a'u medrau yn systematig ac yn raddol, fod angen iddynt roi ffocws o'r newydd yn y gwaith hwn ar ddatblygu dealltwriaeth ar y cyd o gynnydd ar draws y cwricwlwm cyfan, ac ymagwedd ato. Yn rhan o hyn, roedd y rhan fwyaf o arweinwyr y siaradom â nhw yn deall yr angen i sicrhau bod parhad effeithiol mewn dysgu o'r ysgol gynradd i'r ysgol uwchradd.

Pan roedd ysgolion yn gweithio i ddatblygu cydlyniant y cwricwlwm ar draws eu clwstwr o ysgolion, roedd y gwaith hwn yn aml yn cael ei dreialu mewn un neu ddau MDPH. Yn aml, mae arweinwyr y cwricwlwm neu MDPH wedi cyfarfod â'i gilydd i

ystyried a dechrau cynllunio ar gyfer datblygu gwybodaeth, medrau a dealltwriaeth disgyblion ar wahanol gamau cynnydd. Yn y rhan fwyaf o achosion, megis dechrau datblygu oedd y gwaith hwn, ac nid oedd prosesau wedi'u datblygu'n ddigon da eto i helpu ysgolion i gyflwyno'u cwricwla mewn ffordd gydlynus.

### **Cameo – Cynllunio ar gyfer cynnydd mewn dysgu ac addysgu**

Mewn un clwstwr yn Sir Ddinbych, mae'r ysgol uwchradd a'r ysgolion cynradd sy'n ei bwydo wedi gweithio gyda'i gilydd yn effeithiol, gyda chymorth gan eu partner cymorth rhanbarthol, i ddatblygu dealltwriaeth ar y cyd o gynnydd ym medrau digidol disgyblion. Maent wedi amlinellu'n glir y medrau y bydd disgyblion yn eu datblygu ar wahanol gamau dysgu o'r ysgol gynradd ac i mewn i'r ysgol uwchradd. Maent wedi cynnal sesiynau hyfforddiant ar y cyd, fel bod athrawon o bob un o ysgolion y clwstwr yn defnyddio iaith debyg ac yn meddu ar ddealltwriaeth ar y cyd o sut i addysgu medrau, fel codio. Maent yn defnyddio'r un pecynnau meddalwedd ar draws y clwstwr, ond yn addasu tasgau dysgu i weddu i'w cyd-destun eu hunain. Mae hyn yn golygu bod disgyblion ar draws y clwstwr yn meithrin ystod eang a chyffredin o wybodaeth a medrau sy'n datblygu'n raddol o'r ysgol gynradd ac i mewn i'r ysgol uwchradd.

Mewn ychydig o achosion, mae clystyrau wedi gweithio gyda'i gilydd yn gadarnhaol i fapio gwybodaeth, medrau a phrofiadau ar draws pob MDPH, ac wedi defnyddio hyn i ddechrau datblygu dealltwriaeth ar y cyd o ba wybodaeth a medrau yr hoffent i'r rhan fwyaf o ddisgyblion feddu arnynt erbyn diwedd yr ysgol gynradd. Dywedodd arweinwyr fod hyn wedi darparu platfform defnyddiol ar gyfer deialog broffesiynol gynnar a dealltwriaeth ar y cyd o gynnydd. Fodd bynnag, hyd yn oed pan roedd y prosesau a'r disgwiliadau hyn ar waith, nid oedd athrawon mewn ysgolion uwchradd yn eu defnyddio'n ddigon da bob amser i ystyried y dysgu sy'n digwydd mewn ysgolion cynradd. O ganlyniad, nid oedd dysgu o Flwyddyn 7 bob amser yn adeiladu ar wybodaeth, medrau a phrofiadau blaenorol disgyblion yn ddigon da.

Mewn mwyafrif o glystyrau, nid oedd gweledigaeth effeithiol o hyd, na chynllunio, ar gyfer sut bydd ysgolion yn sicrhau parhad pwrpasol yn nysgu disgyblion rhwng yr ysgol gynradd a'r ysgol uwchradd. Yn yr achos hwn, nid oedd ysgolion uwchradd yn meddu ar ddealltwriaeth ddigon clir o ba wybodaeth, medrau neu brofiadau oedd gan ddisgyblion wrth iddynt ddechrau ym Mlwyddyn 7. O ganlyniad, arafodd cynnydd disgyblion, ac roeddent yn treulio gormod o amser yn ailadrodd dysgu yn ddiangen. Ar draws yr ysgolion yr ymwelom â nhw, rhoddodd disgyblion enghreifftiau clir i ni o adegau pan roedd eu dysgu ym Mlwyddyn 7 ar lefel rhy isel am gyfnod rhy hir, gan gynnwys mewn ysgolion pob oed. Er enghraifft, dywedodd disgyblion wrthym nad oeddent wedi gwneud digon o gynnydd mewn mathemateg neu'u bod yn treulio gwersi Cymraeg yn ailadrodd geiriau a phatrymau brawddeg syml yr oeddent yn eu gwybod yn dda o'u cyfnod yn yr ysgol gynradd.

Mewn ychydig o achosion, lle nad oedd clystyrau o ysgolion wedi dechrau cynllunio ar gyfer cynnydd disgyblion o'r ysgol gynradd i'r ysgol uwchradd eto, roedd arweinwyr mewn ysgolion uwchradd yn mynegi pryderon am ddiffyg manylder yn nysgu disgyblion yn yr ysgol gynradd mewn ychydig o feysydd y cwricwlwm. Er enghraifft, nodon nhw fod mwyafrif o ddisgyblion yn dechrau Blwyddyn 7 heb ddigon

o wybodaeth a medrau mewn gwyddoniaeth. Cefnogwyd hyn gan fwyafrif y disgyblion y siaradom â nhw ym Mlwyddyn 7 a Blwyddyn 8, a ddywedodd fod faint o wyddoniaeth yr oeddent wedi'i dysgu yn yr ysgol gynradd yn gyfyngedig, ac nad oeddent wedi cael eu paratoi'n dda ar gyfer gwaith gwyddoniaeth yn yr ysgol uwchradd.

Mewn ychydig o achosion, mae ysgolion uwchradd wedi creu 'materion nad ydynt yn agored i drafodaeth' ar gyfer yr ysgolion cynradd sy'n eu bwydo, er enghraifft rhannu eu disgwyliadau o'r wybodaeth a'r medrau sydd eu hangen ar ddisgyblion mewn mathemateg a rhifedd i ymgysylltu â maes llafur Blwyddyn 7 yr ysgol uwchradd. Pan roedd ysgolion cynradd wedi gweithio ar y rhain ac wedi cytuno arnynt gyda'u cydweithwyr uwchradd, roeddent wedi dechrau helpu sicrhau bod dysgu'n datblygu'n fwy systematig ar draws y cyfnod pontio. Pan roedd y materion hyn nad ydynt yn agored i drafodaeth wedi cael eu rhoi i ysgolion cynradd gydag ychydig iawn o ymgynghoriad neu ddim o gwbl, amlygodd arweinwyr cynradd faterion pwysig, er enghraifft nad oedd y disgwyliadau'n cyd-fynd yn dda â'u cwricwla neu'u dealltwriaeth o gynnydd disgyblion. O ganlyniad, prin yw'r effaith a gawsant ar sicrhau parhad yn nysgu disgyblion.

Mewn ychydig o achosion, nid oedd ysgolion uwchradd wedi ymuno'n dda â'u clwstwr i weithio ar ddatblygu'r cwricwlwm. Pan mae hyn wedi digwydd, mynegodd ysgolion uwchradd wahanol resymau am beidio â gweithio tuag at gydlyniant gwell y cwricwlwm, er enghraifft bod y cwricwlwm yn rhy gymhleth i weithio gyda gwahanol ysgolion cynradd sydd â gwahanol gwricwla. Mewn ychydig iawn o achosion, nododd ysgolion uwchradd eu bod eisoes wedi dechrau datblygu eu cwricwlwm ac y byddai gweithio gyda chydweithwyr cynradd i ddatblygu parhad mewn dysgu trwy ddylunio a chynllunio'r cwricwlwm yn creu gormod o heriau. Yn yr achosion hyn, roedd ysgolion uwchradd yn ansicr ynglŷn â sut gallent sicrhau bod disgyblion yn gwneud cynnydd effeithiol o'r ysgol gynradd i'r ysgol uwchradd, ac yn aml, roedd ganddynt ychydig iawn o ddealltwriaeth o sut roedd Cwricwlwm i Gymru wedi cael ei ddatblygu mewn ysgolion cynradd yn eu clwstwr.

Er bod mwyafrif o arweinwyr mewn ysgolion uwchradd wedi mynegi pryderon fod newidiadau i gyrsiau TGAU yn rhwystro'u proses ar gyfer gwneud penderfyniadau ynglŷn â'r cwricwlwm, yn yr achosion gorau, roeddent yn deall, os oeddent yn datblygu cwricwlwm effeithiol ac yn cryfhau'r addysgu, yna byddai hyn yn paratoi disgyblion ar gyfer arholiadau yn y dyfodol yn dda.

Mewn lleiafrif o achosion, roedd clystyrau o ysgolion wedi dechrau ystyried cynnydd trwy Gwricwlwm i Gymru trwy fonitro a gwerthuso sut beth oedd dysgu'r disgyblion yn eu gwahanol ysgolion ar wahanol gamau dysgu, yn hytrach na thrwy gynllunio'r cwricwlwm. Yn aml, roedd yr ysgolion hyn wedi rhannu enghreifftiau o sut beth oedd dysgu'r disgyblion trwy strategaethau, fel craffu ar lyfrau disgyblion, ac mewn ychydig iawn o achosion, trwy siarad â disgyblion. Mewn ychydig o achosion, roedd arweinwyr o ysgolion cynradd ac uwchradd wedi cynnal teithiau dysgu ar y cyd i gefnogi'r gwaith hwn ymhellach. Pan roedd ysgolion yn defnyddio'r strategaethau hyn, roedd yn dechrau helpu dysgwyr i ddeall sut beth oedd dysgu a chynnydd ar wahanol gamau yn natblygiad disgyblion. Fodd bynnag, yn y rhan fwyaf o achosion, megis dechrau ystyried sut byddent yn defnyddio'r wybodaeth hon i strwythuro

dysgu'r disgyblion oedd yr ysgolion hyn, fel ei bod yn datblygu eu gwybodaeth a'u medrau yn systematig ac yn raddol o'r ysgol gynradd ac i mewn i'r ysgol uwchradd.

### **Cameo – Gwerthuso dysgu disgyblion i ddeall cynnydd**

Yn Nhorfaen, mae un clwstwr o ysgolion wedi dechrau cynnal cyfarfodydd rheolaidd i ystyried cynnydd disgyblion o ysgolion cynradd y clwstwr ac i mewn i'r ysgol uwchradd. Yn ystod y cyfarfodydd hyn, maent wedi edrych yn fanwl ar ddysgu disgyblion, er enghraifft trwy graffu ar lyfrau disgyblion o bob ysgol, a'u gwerthuso. Maent wedi defnyddio'r cyfleoedd hyn i'w helpu i ddechrau datblygu dealltwriaeth fuddiol o gynnydd disgyblion mewn ieithoedd, llythrennedd a chyfathrebu, mathemateg a rhifedd, ac iechyd a lles. Maent wedi cymharu safonau dysgu disgyblion ar draws yr ysgolion ac wedi dechrau nodi disgwyliadau a chyfleoedd cyffredin i ddatblygu mwy o ymagweddau ar y cyd, er enghraifft mewn addysgu mathemateg ar draws y clwstwr.

Mewn ysgolion pob oed, er gwaethaf potensial yr ymagwedd pob oed at ddysgu, nid oedd cydlyniant y cwricwlwm a chynllunio ar gyfer cynnydd bob amser yn gryf. Yn yr achosion gorau, roedd yr ysgolion hyn wedi amlinellu cyfrifoldebau clir ar gyfer arweinwyr ac athrawon ynglŷn â chynllunio a datblygu'r cwricwlwm. Roeddent yn gweithio gyda'i gilydd yn bwrpasol i ddatblygu un continwmm dysgu graddol ar gyfer pob MDPH rhwng 3 ac 16 oed, ac roeddent yn dechrau defnyddio hyn i sicrhau eu bod yn cefnogi cynnydd disgyblion. Fodd bynnag, roedd lleiafrif o leoliadau pob oed wedi gwneud cynnydd cyfyngedig ar ddatblygu ymagwedd gydlynus at y cwricwlwm, ac ar ddatblygu dealltwriaeth ar y cyd o gynnydd. Pan roedd hyn ar ei wannaf, roedd ysgolion yn ystyried dysgu mewn sectorau cynradd ac uwchradd ar wahân o hyd, yn hytrach nag un continwmm 3-16. Mewn ychydig o achosion, atgyfnerthwyd y diffyg cydlyniant hwn gan wasanaethau cymorth rhanbarthol yn dyrannu gwahanol bartneriaid gwella i sectorau cynradd ac uwchradd un ysgol.

### **Cameo – Ymagweddau cyffredin yn cefnogi cynnydd**

Mae un clwstwr ym Mhen-y-bont ar Ogwr wedi gweithio gyda'i gilydd yn ystyriol i gynllunio a chyflwyno addysg rhyw a pherthnasoedd. Roedd arweinwyr o'r ysgolion cynradd a'r ysgol uwchradd yn cyfarfod i ddatblygu ymagweddau cyffredin at gyflwyno addysg rhyw a pherthnasoedd, a dealltwriaeth ar y cyd o gynnydd, fel bod dysgu ym mhob un o'r ysgolion cynradd lleol yn debyg ac yn parhau i mewn i Flwyddyn 7 yn fuddiol. Mae pob un o'r ysgolion yn ymwybodol o'r hyn y mae'r ysgolion eraill yn yr ardal hon yn ei addysgu erbyn hyn, ac mae dysgu'r disgyblion wedi dechrau datblygu'n fwy systematig. Nododd arweinwyr fod hyn yn haws i'w wneud mewn maes lle mae canllawiau cenedlaethol clir.



## Addysgu ac addysgeg ar draws y cyfnod pontio

Roedd llawer o ysgolion yn cydnabod pwysigrwydd darparu ystod addas o ddysgu proffesiynol i athrawon ar strategaethau addysgu i gefnogi cyflwyno Cwricwlwm i Gymru. Er enghraifft, roedd ysgolion wedi canolbwyntio datblygiad proffesiynol ar y 12 egwyddor addysgegol a nodwyd yng nghanllawiau Cwricwlwm i Gymru. Fodd bynnag, roedd effaith hyn yn rhy amrywiol ac nid oedd digon o ysgolion yn canolbwyntio ar wella addysgu. Dim ond mewn ychydig o achosion yr oedd clystyrau o ysgolion yn dechrau rhannu ymagweddau at addysgu ac yn ystyried sut gallent sicrhau bod strategaethau addysgu yn cynorthwyo disgyblion i wneud cynnydd effeithiol a pharhaus o'r ysgol gynradd i'r ysgol uwchradd.

Roedd llawer o ysgolion yn cydnabod pwysigrwydd sicrhau bod disgyblion yn cymryd rôl weithredol yn eu dysgu eu hunain ac yn datblygu'r medrau sydd eu hangen i fonitro, rheoleiddio ac asesu eu dysgu eu hunain. Er enghraifft, nododd llawer o ysgolion eu bod wedi gweithio gyda disgyblion ar ddatblygu eu medrau dysgu'n annibynnol neu'u gallu i werthuso'u gwaith eu hunain yn erbyn meini prawf llwyddiant cytunedig. Mewn lleiafrif o achosion, roedd disgyblion yn gallu siarad am y strategaethau hyn yn wybodus ac yn hyderus. Fodd bynnag, dim ond mewn ychydig o achosion yr oedd clystyrau o ysgolion yn rhannu arfer ac yn ystyried sut gallent sicrhau bod disgyblion yn parhau i ddatblygu'r medrau a'r tueddiadau hyn yn effeithiol ar draws y cyfnod pontio.

Mewn mwyafrif o glystyrau o ysgolion, roedd dealltwriaeth o'r angen i ddatblygu parhad gwell mewn ymagweddau addysgu ac arferion ystafell ddosbarth rhwng ysgolion cynradd ac uwchradd. Yn aml, roedd arweinwyr yn nodi pwysigrwydd alinio addysgeg ac arferion rhwng ysgolion cynradd ac uwchradd i sicrhau bod disgyblion yn parhau i wneud cynnydd yn effeithiol, er enghraifft yn y ffordd yr oedd athrawon yn datblygu medrau metawybyddol<sup>4</sup> disgyblion. Fodd bynnag, yn y rhan fwyaf o achosion, roedd hi'n ddyddiau cynnar iawn i ysgolion o ran ystyried sut i wneud hyn yn ymarferol.

Mewn ychydig o achosion, roedd ysgolion yn yr un clwstwr yn dechrau rhannu sut roeddent yn integreiddio prosesau asesu ar gyfer dysgu mewn addysgu a dysgu yn yr ysgol gynradd a'r ysgol uwchradd. Roedd hyn yn dechrau eu helpu i ddatblygu dealltwriaeth o'r arferion yr oedd pob un ohonynt yn eu defnyddio a sut gallent helpu disgyblion i ddatblygu'r medrau hyn yn fwy systematig wrth iddynt symud o addysg gynradd i addysg uwchradd.

Mewn ychydig o achosion, roedd grwpiau o ysgolion cynradd lleol yn dechrau gweithio gyda'i gilydd a rhannu ymagweddau at addysgu a ffyrdd yr oeddent yn cynorthwyo disgyblion i ddatblygu medrau a strategaethau i gefnogi eu dysgu eu hunain, fel annibyniaeth a metawybyddiaeth. Fodd bynnag, nid oedd y grwpiau hyn bob amser yn rhannu'r ymagweddau hyn â'u hysgol uwchradd yn y clwstwr. Nododd ychydig o arweinwyr cynradd mai prin oedd y cysondeb yn aml ar draws ysgolion

<sup>4</sup> Gweler yr eirfa

cynradd y clwstwr o ran ymagweddau addysgegol ac arferion asesu, ac roedd hyn yn ei gwneud yn anodd iddynt feithrin parhad ar draws y cyfnod pontio.

### **Cameo – Datblygu ymagwedd clwstwr at fedrau dysgu'n annibynnol y disgyblion**

Mae un clwstwr o ysgolion cynradd yng Nghonsortium Canolbarth y De wedi trefnu grŵp clwstwr ar gyfer eu hysgolion cynradd i ystyried sut mae disgyblion yn datblygu eu medrau dysgu'n annibynnol, sut beth ddylai hyn fod yn yr ystafell ddosbarth, a sut ddylai'r medrau hyn ddatblygu wrth i ddisgyblion wneud cynnydd. Roeddent yn cydnabod pwysigrwydd ystyried hyn er mwyn cefnogi parhad yn nysgu'r disgyblion ar draws eu clwstwr, ac yn enwedig yn y cyfnod pontio. Maent yn archwilio ac yn gwerthuso sut mae disgyblion yn datblygu'r medrau hyn trwy egwyddorion ar gyfer cynnydd y cwricwlwm. Mae hyn yn dechrau helpu sicrhau bod disgyblion yn datblygu medrau ac arferion sy'n eu grymuso i gymryd perchnogaeth o'u dysgu yn fwy effeithiol.

Mewn trafodaethau â disgyblion, dywedodd llawer o ddisgyblion oedran cynradd eu bod yn gallu dylanwadu ar yr hyn yr hoffent ei ddysgu mewn gwahanol destunau o fewn eu cwricwlwm, a nodi eu bod yn cael ystod o gyfleoedd i benderfynu sut i gwblhau tasgau. Nododd ychydig o ddisgyblion mewn ysgolion uwchradd eu bod yn cael cyfleoedd tebyg.

### **Cameo – Datblygu dysgu disgyblion i ddysgu medrau**

Yng Ngwynedd, nododd disgyblion mewn un clwstwr o ysgolion fod eu hysgolion wedi eu helpu i ddod yn rhan annatod o'r broses ddysgu. Nodon nhw eu bod yn aml yn gweithio gyda'u hathro i greu meini prawf llwyddiant ar gyfer gwahanol dasgau, a bod hyn yn eu cynorthwyo'n dda i wybod beth roedd angen iddynt ei wneud i lwyddo. Sonion nhw am y modd yr oeddent yn gwerthuso'u dysgu eu hunain yn erbyn y meini prawf hyn, a bod hyn yn eu helpu i weld yr hyn y gallent fod wedi'i wneud yn well. Disgrifiodd y disgyblion ystod o wahanol ffyrdd y gallent ddysgu, gan gynnwys gweithio'n unigol neu mewn gwaith grŵp.

Roedd disgyblion y siaradom â nhw yn aml yn cydnabod nad oedd strategaethau i'w helpu i fod yn annibynnol wedi'u datblygu'n dda yn eu hysgol uwchradd. Er enghraifft, esbonion nhw strategaeth ysgol gyfan y 4B (Brain, Buddy, Book, Boss) yr oeddent yn ei defnyddio pan fyddent yn dod ar draws problemau yn yr ysgol gynradd: ceisio galw dysgu blaenorol i gof, gofyn i gyd-ddisgyblion am gymorth, gwneud ychydig o ymchwil annibynnol a gofyn i oedolyn fel y dewis olaf. Dywedodd yr un disgyblion nad oedd y prosesau hyn bob amser yn cael eu hannog yn yr ysgol uwchradd, ac felly eu bod bob amser yn mynd yn syth at yr athro.

Roedd mwyafrif o ysgolion pob oed wedi dechrau datblygu mwy o ymagweddau ar draws sectorau at addysgeg ac ymagweddau cyffredin at addysgu a dysgu, er enghraifft trwy ddefnyddio terminoleg gyson wrth siarad â disgyblion am eu dysgu. Pan roedd hyn yn digwydd, roedd disgyblion yn nodi eu bod yn gwerthfawrogi'r parhad ac nad oeddent yn teimlo bod gwahaniaethau mawr mewn addysgu rhwng

sectorau cynradd ac uwchradd. Yn yr achosion gorau, roedd yr ysgolion hyn wedi trefnu cyfleoedd i athrawon arsylwi addysgu ar draws sectorau. Roeddent wedi cytuno ar arferion ar draws yr ysgol gyfan, fel ymagweddau at roi her i ddisgyblion mewn gwersi. Roedd hyn yn helpu disgyblion i ddatblygu'n briodol. Fodd bynnag, nid oedd yr arferion hyn yn gyffredin o hyd mewn lleiafrif o ysgolion pob oed, ac mewn ychydig o ysgolion, nid oedd arweinwyr wedi gwneud rhyw lawer i ystyried sut byddai ymagweddau addysgu yn cefnogi cynnydd disgyblion. Yn aml, roedd disgyblion a oedd wedi ymuno ag ysgolion pob oed yn y sector uwchradd o ysgolion eraill yn teimlo y bu angen iddynt addasu'n gyflym i arferion yr oedd disgyblion eraill eisoes yn hyderus â nhw. Nodon nhw nad oedd trefniadau pontio bob amser wedi eu paratoi'n dda ar gyfer eu hysgol newydd.

Mae pob un o'r awdurdodau lleol a'r partneriaid cymorth rhanbarthol yn darparu ystod o ddysgu proffesiynol sydd wedi'i gynllunio i wella dealltwriaeth athrawon o addysgeg sy'n cefnogi Cwricwlwm i Gymru, a ffyrdd y gallant gynorthwyo disgyblion i ddatblygu a defnyddio'u medrau metawybyddol. Pan roedd rhanbarthau wedi darparu dysgu proffesiynol i glystyrau o ysgolion, roedd ychydig ohonynt wedi defnyddio hyn i ystyried sut gallent ddatblygu parhad o'r ysgol gynradd i'r ysgol uwchradd yn fuddiol. Er enghraifft, roedd un clwstwr o ysgolion wedi dechrau trwy amlinellu'r iaith a'r prosesau y byddent yn eu defnyddio wrth roi strategaethau asesu<sup>5</sup> ffurfiannol ar waith mewn dosbarthiadau. Roedd hyn yn dechrau eu helpu i adeiladu ar ddealltwriaeth disgyblion o'r ysgol gynradd ac i'r ysgol uwchradd yn dda. Lle'r oedd y strategaethau a'r arferion cyffredin hyn wedi datblygu orau, roedd cydweithwyr o ysgolion cynradd ac uwchradd wedi cymryd rhan mewn dysgu proffesiynol gyda'i gilydd, a oedd wedi helpu datblygu dealltwriaeth ac ymagweddau cyffredin at addysgu a dysgu.

---

## Rhannu gwybodaeth i gefnogi pontio

---

Bron ym mhob achos, roedd ysgolion cynradd yn trosglwyddo ystod eang ac amrywiol o wybodaeth am ddisgyblion i ysgolion uwchradd eu clwstwr cyn y cyfnod pontio. Mewn llawer o ysgolion cynradd, roeddent yn llenwi ffurflenni cytunedig i rannu gwybodaeth, fel deilliannau asesiadau yr oeddent wedi'u gwneud o ddysgu disgyblion. Roeddent hefyd yn trosglwyddo gwybodaeth werthfawr arall, fel cryfderau, casbethau a grwpiau ffrindiau disgyblion. Fodd bynnag, roedd pa mor dda yr oedd ysgolion uwchradd yn defnyddio'r wybodaeth hon yn amrywio gryn dipyn.

Mewn lleiafrif o achosion, roedd ysgolion cynradd yn rhannu 'proffiliau un dudalen disgyblion'<sup>6</sup> gydag ysgolion uwchradd. Roedd hyn yn galluogi ysgolion cynradd i gofnodi a rhannu'r wybodaeth bwysicaf am bob disgybl. Mewn ychydig iawn o achosion, roedd clystyrau o ysgolion yn rhoi cyfle i ddisgyblion gwblhau proffil ohonyn nhw eu hunain i'w drosglwyddo i'w hysgol uwchradd. Helpodd hyn y disgyblion i rannu gwybodaeth amdany'n nhw eu hunain yr oeddent eisiau i'w hysgol uwchradd ei

---

<sup>5</sup> Gweler yr eirfa

<sup>6</sup> Gweler yr eirfa

chael. Roedd disgyblion y siaradom â nhw yn gwerthfawrogi'r cyfle hwn yn fawr ac yn teimlo'i fod yn helpu eu hathrawon i ddod i'w hadnabod yn well.

Roedd llawer o glystyrau wedi dechrau ystyried sut i rannu gwybodaeth am gynnydd disgyblion, yn unol â Chwricwlwm i Gymru. Er enghraifft, roedd ysgolion wedi dechrau trosglwyddo gwybodaeth yn gysylltiedig â'r disgrifiadau o gamau dysgu a chynnydd. Yn gyffredinol, roedd hyn yn darparu crynodeb byr iawn yn unig a oedd yn nodi p'un a oedd disgyblion yn gweithio ar lefel debyg i'r hyn yr oedd eu hysgol yn ei disgwyl, yn uwch neu'n is. Er enghraifft, mewn ychydig o achosion, nododd y crynodeb fod disgyblion yn 'aeddffedu, yn datblygu neu'n gadarn' yn eu gwybodaeth a'u dealltwriaeth. Fodd bynnag, bron ym mhob achos, prin oedd yr eglurder ynglŷn â beth oedd y disgwyliad neu beth roedd y disgrifwyr yn ei olygu, hyd yn oed o fewn yr un clwstwr. O ganlyniad, nid oedd y prosesau llafurus hyn yn gwneud rhyw lawer i gefnogi parhad yn nysgu'r disgyblion.

Bron ym mhob achos, roedd ysgolion cynradd yn rhannu deilliannau asesiadau personol Llywodraeth Cymru gydag ysgolion uwchradd. Fodd bynnag, bron ym mhob achos, canolbwyntiodd ysgolion ar rannu'r sgôr safonedig yn unig, ac nid oedd yn rhoi ystyriaeth ddigon da i'r ystod eang o wybodaeth am ddysgu disgyblion sydd ar gael o'r asesiad a sut gallent ddefnyddio hyn i gefnogi addysgu a dysgu.

Mewn ychydig iawn o glystyrau, nododd arweinwyr mewn ysgolion cynradd eu bod yn trosglwyddo ychydig iawn o wybodaeth am ddysgu disgyblion fel rhan o'r broses bontio. Yn yr achosion hyn, roeddent yn canolbwyntio o hyd ar rannu gwybodaeth am les disgyblion yn briodol.

Pan roedd gwybodaeth am ddysgu yn cael ei throsglwyddo o ysgolion cynradd i ysgolion uwchradd, rhannodd lleiafrif o arweinwyr ysgolion uwchradd bryderon ynghylch nad oedd y wybodaeth bob amser yn ddibynadwy, a'u bod felly yn dibynnu ar brofi disgyblion ar ddechrau Blwyddyn 7. Mewn llawer o achosion, roeddent wedyn yn defnyddio deilliannau'r profion hyn i helpu grwpio disgyblion yn ôl eu gallu. Mynegodd lleiafrif o arweinwyr mewn ysgolion cynradd amheuon ynghylch pa mor dda yr oedd ysgolion uwchradd yn defnyddio'r ystod eang o wybodaeth yr oeddent wedi'i rhannu am ddisgyblion. Roeddent yn pryderu bod ysgolion uwchradd yn parhau i brofi disgyblion ar ddechrau Blwyddyn 7, gan ddatgan nad dyma oedd y ffordd orau o werthuso disgyblion neu ddarparu parhad yn eu dysgu.

Un o'r strategaethau pontio mwy cadarnhaol a welsom oedd y ffordd yr oedd clystyrau o ysgolion yn cynorthwyo cyfnod ymsefydlu disgyblion i'r ysgol uwchradd ac yn datblygu strategaethau i'w helpu i ymgyswrtu â'u hysgol newydd. Bron ym mhob achos, roedd ysgolion yn cynorthwyo cyfnod ymsefydlu disgyblion yn dda trwy drefnu cyfarfodydd wyneb yn wyneb rhwng arweinwyr neu athrawon o ysgolion cynradd a staff o ysgolion uwchradd, fel pennaeth blwyddyn neu arweinydd bugeiliol. Roedd y cyfarfodydd hyn yn caniatáu ar gyfer rhannu gwybodaeth yn fuddiol i gefnogi lles disgyblion, ac i ysgolion cynradd drosglwyddo'u gwybodaeth am ddisgyblion a'u profiad ohonynt mewn ffordd fanylach. Yn yr achosion prin iawn, lle nad oedd y cyfarfodydd hyn yn cael eu cynnal, mynegodd arweinwyr ysgolion cynradd bryder nad oedd cyfleoedd digon cryf iddynt helpu ysgolion uwchradd i ddeall disgyblion a'u hanghenion, ac yn enwedig disgyblion ag anghenion dysgu neu les ychwanegol.

**Cameo – rhannu gwybodaeth i helpu cefnogi anghenion unigol disgyblion**

Yn Sir Ddinbych, cyn treulio pedwar diwrnod yn yr ysgol uwchradd leol, mae ysgolion cynradd yn rhannu ystod eang o wybodaeth fuddiol am ddisgyblion gydag arweinwyr ysgolion uwchradd. Roedd hyn yn cynnwys staff yn cyfarfod â'i gilydd i rannu gwybodaeth ar lafar, yn ogystal â gwybodaeth am ddisgyblion, fel eu presenoldeb. Bu athrawon yn trafod lles disgyblion, eu hymddygiad a'u personoliaethau. Wedyn, roedd yr ysgol uwchradd yn gallu cynllunio ar gyfer cyfnod ymsefydlu bugeiliol disgyblion yn unigol, lle roedd angen. Er enghraifft, yn sgil y wybodaeth a'r drafodaeth hon, roeddent yn gallu nodi disgyblion a fyddai'n elwa or gael eu rhoi yn eu dosbarthiadau cymorth. Roeddent hefyd yn cynllunio cymorth penodol ac unigol lle roedd yn briodol, er enghraifft ystafell dawel ar gyfer disgyblion y mae angen iddynt dreulio amser oddi wrth ddisgyblion eraill os ydynt wedi'u gorlethu. Yn sgil y drefn bwrasol hon i rannu gwybodaeth, roedd disgyblion yn teimlo'n hyderus a'u bod yn cael cymorth da yn ystod y cyfnod pontio.

Mewn ychydig o achosion, roedd clystyrau o ysgolion yn treialu amrywiaeth o ffyrdd o rannu gwybodaeth a oedd yn canolbwyntio ar ddefnyddio platfformau ar-lein gan ddarparwyr masnachol. Roedd hyn yn canolbwyntio ar geisio nodi cynnydd pob disgybl yn erbyn disgrifiad y cwricwlwm o ddysgu. Wedyn, roedd y wybodaeth hon yn cael ei throsglwyddo gyda disgyblion wrth iddynt symud i'r ysgol uwchradd. Fodd bynnag, mynegodd arweinwyr bryderon nad oedd y wybodaeth yn ddigon dibynadwy na buddiol a bod y disgrifiadau o ddysgu yn gyffredinol yn rhy eang i ddarparu gwybodaeth ddigon penodol am wybodaeth, medrau a dealltwriaeth disgyblion.

Mewn llawer o achosion, roedd staff sydd â chyfrifoldeb am ddisgyblion ag ADY yn dechrau prosesau pontio pan roedd disgyblion ym Mlwyddyn 5. Yn aml, roedd staff o ysgolion uwchradd yn ymweld ag ysgolion cynradd i dreulio amser yn siarad ag athrawon a staff cymorth, ac mewn lleiafrif o achosion, yn arsylwi disgyblion wrth iddynt ddysgu. Roedd y prosesau hyn yn helpu ysgolion uwchradd i ddeall anghenion disgyblion yn dda ac yn galluogi ysgolion cynradd i drosglwyddo gwybodaeth fuddiol a oedd yn cynorthwyo disgyblion ag ADY.

**Cameo – rhannu gwybodaeth i gefnogi lles**

Mewn un clwstwr yn Wrecsam, mae'r ysgolion wedi canolbwyntio'n fuddiol ar gefnogi lles disgyblion ar draws y cyfnod pontio. Roedd yr ysgol uwchradd yn ystyried yr ysgol gynradd, ac yn enwedig yr athrawon Blwyddyn 6, yn ffynhonnell allweddol o wybodaeth werthfawr. Roeddent yn gwerthfawrogi'r wybodaeth a drosglwyddwyd ganddynt drwy ffurflen ar-lein, fel nodweddion disgyblion, ymddygiad a gwybodaeth fugeiliol arall. Roedd y wybodaeth yn cael ei defnyddio'n dda gan yr ysgol uwchradd i gynllunio cymorth buddiol ar gyfer dysgwyr bregus a darparu ymyriadau addas ar gyfer disgyblion ag ADY. Rhannwyd y wybodaeth yn eang â phob un o'r staff yn yr ysgol uwchradd fel bod athrawon yn dod i adnabod disgyblion yn fuddiol.

Lle'r oedd awdurdodau lleol yn darparu systemau ar-lein i ysgolion, fel y systemau i olrhain y cymorth a roddir i ddisgyblion ag ADY, neu i rannu gwybodaeth am bresenoldeb ac ymddygiad disgyblion, roeddent yn cefnogi rhannu gwybodaeth yn

effeithiol. Pan roedd ysgolion yn defnyddio'r wybodaeth hon yn bwrpasol, roedd yn cefnogi'r cyfnod pontio'n dda. Er enghraifft, mewn un awdurdod lleol, roedd darpariaeth ar gyfer disgyblion ag ADY yn cael ei chofnodi ym mhob ysgol gan ddefnyddio'r un system ar-lein. Roedd hyn yn galluogi cydlynwyr ADY i fonitro'r cymorth yr oedd disgyblion yn ei gael ac yn sicrhau bod ysgolion uwchradd yn gallu trefnu darpariaeth briodol ar gyfer disgyblion ag ADY pan roeddent yn symud ymlaen o'r ysgol gynradd.

Mewn ychydig iawn o achosion yn unig yr oedd ysgolion uwchradd yn casglu gwybodaeth gan rieni pan roedd disgyblion yn pontio o ysgolion cynradd i Flwyddyn 7. Yn aml, roedd cyfleoedd i rieni siarad ag ysgolion mewn digwyddiadau fel nosweithiau agored.

---

## Cefnogi lles disgyblion yn y cyfnod pontio

---

Yn y rhan fwyaf o achosion, roedd clystyrau o ysgolion yn cefnogi llawer o agweddau ar les disgyblion yn effeithiol wrth iddynt bontio o'r ysgol gynradd i'r ysgol uwchradd. Er enghraifft, yn aml, roedd ysgolion yn cynllunio ystod fuddiol o gyfleoedd i ddisgyblion o ysgolion cynradd ymweld â'u hysgol uwchradd newydd yn ystod Blwyddyn 5 a Blwyddyn 6. Roedd hyn yn galluogi disgyblion i ddod yn fwy cyfarwydd â'u hysgol uwchradd ac yn helpu lleihau eu gorbryder am y symud. Yn yr achosion prin iawn, lle roedd y maes hwn o waith clwstwr yn wannach, roedd yn effeithio gryn dipyn ar ddisgyblion. Er enghraifft, mewn un clwstwr lle nad oedd y cyfnod ymsefydlu'n cael ei gynllunio na'i ddatblygu'n dda, prin oedd dealltwriaeth disgyblion o beth i'w ddisgwyl yn yr ysgol uwchradd bron hanner ffordd trwy Flwyddyn 6. O ganlyniad, dywedodd llawer o ddisgyblion wrthym eu bod yn pryderu am fynd i'r ysgol uwchradd a bod ganddynt ystod eang o gwestiynau heb eu hateb o hyd.

Bron ym mhob achos, roedd ysgolion uwchradd yn cynnal nosweithiau agored ar gyfer rhieni disgyblion ym Blwyddyn 6. Yn aml, roeddent hefyd yn darparu nosweithiau agored ar gyfer rhieni a disgyblion o Flwyddyn 5. Mewn llawer o achosion, roedd disgyblion a rhieni'n defnyddio'r cyfleoedd hyn i dderbyn gwybodaeth gynnar werthfawr, gan eu helpu i ddod i adnabod eu hysgol uwchradd newydd. Yn yr achosion gorau, roedd disgyblion yn gallu mynd ar daith o gwmpas yr ysgol, ymweld â dosbarthiadau a gofyn cwestiynau a oedd yn eu helpu i ddysgu am eu hysgol newydd. Fodd bynnag, pan nad oedd rhieni disgyblion oedran cynradd yn mynychu gyda'u plentyn, nid oedd ysgolion bob amser yn rhannu negeseuon a gwybodaeth bwysig gyda'r disgyblion hynny a oedd wedi colli allan.

Mewn llawer o achosion, ymwelodd staff o ysgolion uwchradd â'r ysgolion cynradd sy'n eu bwydo i siarad â disgyblion ar ddechrau Blwyddyn 6, ac mewn ychydig o achosion, pan roeddent ym Blwyddyn 5. Yn aml, roedd arweinwyr, fel penaethiaid cynorthwyol neu bennaeth Blwyddyn 7 yn gwneud defnydd buddiol o'r cyfle hwn i ddechrau dod i adnabod disgyblion, rhannu gwybodaeth ddefnyddiol ac ateb cwestiynau oedd gan ddisgyblion. Mewn lleiafrif o achosion, roedd arweinwyr yn mynd â disgyblion o'r ysgol uwchradd gyda nhw, er mwyn iddynt allu ateb cwestiynau o safbwynt disgybl. Nododd disgyblion y siaradom â nhw fod cael ymweliadau gan

ddisgyblion ysgolion uwchradd yn gwneud iddynt deimlo'n llai gofidus am symud i ysgol uwchradd, yn enwedig pan oeddent yn gyn-ddisgyblion eu hysgol nhw. Mewn ychydig o achosion, nid oedd ysgolion uwchradd yn cynnal ymweliadau o'r fath neu nid oeddent wedi ailddechrau llawer o'r arferion ymsefydlu buddiol a ohiriwyd ganddynt yn ystod pandemig COVID-19 o hyd.

### **Cameo – disgyblion yn cynorthwyo disgyblion yn y cyfnod pontio**

Mewn un clwstwr yn Wrecsam, ceir rhaglen mentora cyfoedion lle mae disgyblion o Flwyddyn 9 yn cynorthwyo disgyblion ym Mlwyddyn 6 yn effeithiol yn ystod y cyfnod pontio. Roedd hyn yn cynnwys y disgyblion hyn yn ymweld ag ysgolion cynradd, yn chwarae gemau, fel rownderi gyda disgyblion Blwyddyn 6, a'u cynorthwyo ar y diwrnodau pontio. Parhaodd y mentoriaid hyn â'u gwaith ym Mlwyddyn 10 a gweithredu fel cyfeillion / mentoriaid i bob dosbarth trwy gydol Blwyddyn 7. Roedd disgyblion iau yn gwerthfawrogi eu cymorth yn fawr. Roeddent yn teimlo'n hyderus ynglŷn â symud i'r ysgol uwchradd oherwydd bod ganddynt ffrindiau a oedd yn hŷn ac y gallent ofyn cwestiynau iddynt pan oeddent yn ansicr ynglŷn â beth i'w wneud neu ble i fynd.

Mewn llawer o achosion, roedd clystyrau o ysgolion yn trefnu ystod o ddigwyddiadau ar y cyd trwy gydol y flwyddyn, fel diwrnodau chwaraeon, wythnosau lles, diwrnodau STEM<sup>7</sup> a digwyddiadau cerddoriaeth. Roedd y rhain yn galluogi disgyblion oedran cynradd i ymweld â'u hysgol uwchradd mewn gwahanol gyd-destunau a dod yn fwy cyfarwydd â disgwyliadau a gweithdrefnau o ddydd i ddydd. Yn yr achosion mwyaf buddiol, roedd disgyblion oedran cynradd yn cael cyfarfod â disgyblion ysgol uwchradd neu ddisgyblion o ysgolion cynradd eraill y byddent yn dechrau yn yr ysgol uwchradd gyda nhw. Dywedodd disgyblion eu bod yn mwynhau ac yn gwerthfawrogi'r cyfleoedd hyn.

Roedd y rhan fwyaf o ddisgyblion y siaradom â nhw o'r farn, er bod trefniadau pontio i gefnogi eu cyfnod ymsefydlu i'r ysgol uwchradd yn fuddiol, roedd y rhan fwyaf o'r gweithgareddau wedi'u seilio ar gefnogi eu lles ac nid oeddent bob amser yn eu paratoi'n dda ar gyfer gwersi a dysgu yn yr ysgol uwchradd. Dywedodd mwyafrif ohonynt nad oeddent bob amser yn teimlo'u bod yn cael eu herio ym Mlwyddyn 7 gan fod gwersi weithiau'n canolbwytio'n ormodol ar wybodaeth a medrau yr oeddent eisoes yn hyderus â nhw, yn enwedig mewn Cymraeg a mathemateg.

Bron ym mhob achos, roedd disgyblion o Flwyddyn 6 yn mynychu eu hysgol uwchradd ar gyfer diwrnod neu ddiwrnodau ymsefydlu neu bontio yn nhymor yr haf. Roedd y rhain yn amrywio o ran hyd o lai nag un diwrnod cyfan i bedwar diwrnod yn eu hysgol uwchradd. Yn gyffredinol, roedd disgyblion a oedd wedi treulio mwy o amser yn eu hysgol uwchradd yn teimlo'n fwy hyderus a hapus am symud ymlaen i'w hysgol newydd. Yn yr achosion gorau, roedd y diwrnodau hyn yn cael eu cynllunio'n ystyriol i helpu disgyblion i ddod i adnabod arferion ysgol, a'u galluogi i brofi bywyd ysgol uwchradd mewn modd cefnogol. Mewn achosion gwannach, roedd disgyblion o'r farn fod yr amser yr oeddent yn ei dreulio yn rhy fyr ac nid oedd yn helpu i'w paratoi'n dda. Er enghraifft, esboniodd disgyblion nad oedd diwrnodau pontio yn eu

<sup>7</sup> Gweler yr eirfa

paratoi'n dda ar gyfer gwersi yn yr ysgol uwchradd neu i symud o gwmpas yr ysgol ar yr un pryd â disgyblion hŷn. O ganlyniad, ym Mlwyddyn 7, roeddent yn teimlo'n nerfus ac wedi'u gorlethu.

Nododd llawer o ddisgyblion, er bod diwrnodau ymsefydlu a nosweithiau agored yn aml yn fuddiol ac yn rhan bwysig o bontio, yn aml, nid oeddent yn adlewyrchu realiti bywyd ysgol uwchradd, ac yn enwedig y gwersi yr oeddent yn eu cael ym Mlwyddyn 7 a Blwyddyn 8. Er enghraifft, dywedodd disgyblion fod nosweithiau agored neu ddiwrnodau ymsefydlu yn cynnwys gweithgareddau 'hwyliog', fel gweld calon anifail neu greu ffrwydradau bach mewn labordai gwyddoniaeth. Fodd bynnag, y realiti o ddydd i ddydd oedd bod gwersi mewn ysgolion uwchradd yn canolbwyntio mwy ar ysgrifennu ac ymarferion ar bapur.

Bron ym mhob achos, nododd clystyrau o ysgolion yn effeithiol y disgyblion a allai fod wedi gweld y cyfnod pontio yn anos na'u cyfoedion, a rhoi ystod ddefnyddiol o weithgareddau ac ymweliadau cefnogol ar waith i helpu'r disgyblion hyn i bontio i'r ysgol uwchradd. Yn yr achosion gorau, roedd ysgolion yn gweithio gyda'i gilydd i gynllunio a rhoi strategaethau ar waith yn seiliedig ar anghenion disgyblion unigol. Er enghraifft, roedd ysgolion cynradd ac uwchradd yn gweithio gyda'i gilydd i ddatblygu cynlluniau cymorth bugeiliol a oedd yn nodi'n glir ba gymorth ychwanegol y byddai disgyblion yn ei gael ym Mlwyddyn 6 ac ym Mlwyddyn 7 i'w cynorthwyo wrth symud i'r ysgol uwchradd.

### **Cameo – helpu disgyblion sydd angen cymorth ychwanegol yn y cyfnod pontio**

Mewn un clwstwr ym Mhen-y-bont ar Ogwr, roedd prosiect 'Helping Hands' yn cynorthwyo disgyblion oedd angen mwy o gymorth â phontio o'r ysgol gynradd i'r ysgol uwchradd yn dda. Roedd staff ADY yn yr ysgol gynradd a'r ysgol uwchradd, a'r swyddog ymgysylltu â theuluoedd, yn gweithio'n agos i rannu gwybodaeth am ddisgyblion bregus a gweithgareddau cynlluniedig i gefnogi eu cyfnod pontio yn fuddiol. Er enghraifft, aethon nhw â disgyblion o Flwyddyn 6 i'r ysgol uwchradd ar gyfer ystod o ymweliadau cyn y diwrnod pontio er mwyn iddynt ymgysylltu â gweithdrefnau, fel archebu a bwyta cinio yn ffreutur yr ysgol uwchradd. Bu'r swyddog Ysgolion Bro yn meithrin perthnasoedd â disgyblion bregus a'u rhieni trwy gydol Blwyddyn 6 trwy weithgareddau difyr, fel coginio a chreu blychau adar. Cynhaliodd gyswllt â disgyblion a rhieni trwy gydol gwyliau'r haf gyda deuddydd arall o weithgarwch, a pharhaodd â'r cymorth hwn i mewn i Flwyddyn 7.

Bron ym mhob achos, bu ysgolion cynradd ac uwchradd yn gweithio gyda'i gilydd yn gydwybodol i gefnogi cyfnod pontio disgyblion ag ADY. Yn aml, roedd staff ysgolion uwchradd sydd â chyfrifoldeb am ddisgyblion ag ADY yn dechrau gweithio gyda'r ysgolion cynradd sy'n eu bwydo pan roedd disgyblion ym Mlwyddyn 5 neu ym Mlwyddyn 6. Er enghraifft, roedd staff ysgolion uwchradd yn mynychu adolygiadau yn canolbwyntio ar yr unigolyn<sup>8</sup> Blwyddyn 6 y disgyblion i ddod i adnabod disgyblion a'u rhieni cyn iddynt symud i'r ysgol uwchradd. Roedd llawer o ysgolion yn trefnu i rieni disgyblion ag ADY gyfarfod â staff ysgolion uwchradd i rannu gwybodaeth ddefnyddiol am eu plant cyn pontio. O ganlyniad, roedd ysgolion uwchradd yn aml yn

<sup>8</sup> Gweler yr eirfa



ymwybodol o'r cymorth oedd ei angen ar y disgyblion hyn, ac yn y rhan fwyaf o achosion, yn cefnogi eu cyfnod pontio'n effeithiol.

Pan roedd angen cymorth unigol ar ddisgyblion, er enghraifft oherwydd materion meddygol, roedd ysgolion yn gweithio gyda'i gilydd yn ofalus i rannu gwybodaeth am sut orau i ofalu am y disgyblion hyn a'u lles.

### **Cameo – cynorthwyo disgyblion bregus**

Mewn un clwstwr yng Nghastell-nedd Port Talbot, roedd ysgolion yn cael help gan dimau cymorth yr awdurdod lleol ac yn cynllunio llwybrau pontio unigol ar gyfer disgyblion â materion meddygol. Roeddent yn trefnu cyfarfodydd rhwng yr ysgolion, y rhieni a'r disgyblion i rannu gwybodaeth yn fuddiol. Wedyn, roedd gwybodaeth bwysig yn cael ei chofnodi mewn proffil disgyblion a oedd yn cael ei roi i bob un o'r staff yn yr ysgol uwchradd oedd â chyswllt â'r disgyblion. Mae'r tîm yn parhau i gyfarfod â'r disgyblion trwy gydol Blwyddyn 7 i sicrhau bod trefniadau'n parhau'n esmwyth. Roedd hyn yn cefnogi anghenion y disgyblion hyn yn dda.

## **Cynllunio pontio**

Roedd llawer o arweinwyr yn ymwybodol o'r rheoliadau diweddaraf sy'n nodi pwysigrwydd cynlluniau pontio, a'u gofynion. Roeddent yn cydnabod bod angen i ysgolion gael cynllun pontio a oedd yn bodloni'r gofynion newydd hyn sydd ar waith ar gyfer 2022. Fodd bynnag, ar draws yr ysgolion yr ymwelom â nhw, roedd ychydig o ysgolion nad oeddent wedi rhoi'r canllawiau diweddaraf hyn ar waith eto. Mewn ychydig o achosion, nid oedd gan benaethiaid ac uwch arweinwyr ddealltwriaeth dda o'r canllawiau diweddaraf na sut byddai cynllun pontio eu clwstwr yn cefnogi cysondeb mewn dysgu ac addysgu ar draws y cyfnod pontio.

Lle'r oedd gwasanaethau cymorth rhanbarthol wedi darparu dysgu proffesiynol a chymorth ar y canllawiau diweddaraf, roedd ysgolion yn meddu ar ddealltwriaeth gryfach o ddiben cynllunio pontio, ar y cyfan. Er enghraifft, ar ôl mynychu cynhadledd GwE yn y cyfnod pontio, siaradodd llawer o arweinwyr yng ngogledd Cymru yn hyderus am bwysigrwydd pontio a bod ysgolion yn defnyddio'r cynlluniau diweddaraf i gefnogi cyfnod pontio disgyblion o'r ysgol gynradd i'r ysgol uwchradd. O ganlyniad, roeddent yn aml yn cynllunio mentrau buddiol, fel grwpiau clwstwr o ysgolion cynradd yn cael un flaenoriaeth gwella ysgol ar y cyd i gefnogi pontio. Roedd hyn yn galluogi pob ysgol yn y clwstwr i gyflwyno arferion pontio yn eu cynllunio strategol eu hunain yn fuddiol. Fodd bynnag, nid oedd bod yn gyfarwydd â'r canllawiau bob amser yn arwain at gynllunio cryfach na strategaethau mwy effeithiol.

Yn y rhan fwyaf o achosion, nododd cynlluniau pontio ystod fuddiol o strategaethau i gynorthwyo disgyblion i ddod yn gyfarwydd â'u hysgol uwchradd, fel yr ymweliadau y byddai disgyblion o ysgolion cynradd yn eu gwneud i ysgolion uwchradd. Yn y rhan fwyaf o achosion, roeddent yn cydnabod bod angen i bontio gynnwys cymorth

bugeiliol ar gyfer lles disgyblion. Pan roedd y strategaethau hyn yn cael eu cynllunio'n ofalus, roeddent yn cefnogi cyfnod ymsefydlu disgyblion yn bwrpasol, ar y cyfan.

Yn y rhan fwyaf o achosion, roedd arweinwyr yn cynllunio'r cymorth ychwanegol yr oeddent yn ei roi ar waith yn ofalus i helpu'r disgyblion hynny sydd ag ADY neu a oedd yn hynod orbryderus am symud o'r ysgol gynradd i'r ysgol uwchradd. Roedd hyn yn helpu sicrhau bod anghenion y disgyblion hyn yn cael eu diwallu'n ystyriol.

Mewn llawer o achosion, roedd diffyg eglurder a manylder digonol mewn cynlluniau i sicrhau parhad yn nysgu disgyblion trwy gynllunio'r cwricwlwm. Nid oeddent yn nodi'n ddigon da sut byddai ysgolion yn gweithio gyda'i gilydd i ddatblygu eu cwricwlwm a sicrhau, wrth i ddisgyblion symud o'r ysgol gynradd i'r ysgol uwchradd, bod eu gwybodaeth, eu medrau a'u profiad yn datblygu'n systematig ac yn raddol. Yn aml, roedd cynlluniau'n rhy eang ac nid oeddent yn cefnogi datblygu'r cwricwlwm yn ddigon da. Er enghraifft, nododd cynlluniau y byddai amser i staff o ysgolion cynradd gyfarfod ag arweinwyr pwnc yn yr ysgol uwchradd i ddechrau rhannu sut gellid datblygu gwybodaeth, medrau a phrofiadau disgyblion. Fodd bynnag, nid oedd arweinwyr wedi ystyried pryd byddai hyn yn digwydd, na sut byddai'n cael ei gyflawni. O ganlyniad, dywedodd arweinwyr wrthym nad oedd y cyfarfodydd hyn wedi digwydd yn ddigon rheolaidd ac mai prin oedd y cynnydd a wnaed yn y maes hwn.

Mewn llawer o achosion, nid oedd cynlluniau'n canolbwyntio'n ddigon clir ar barhad mewn addysgu. Mewn ychydig o achosion yn unig yr oeddent yn nodi sut byddai ysgolion yn ystyried ymagweddau at addysgu i gefnogi parhad a chynnydd yn nysgu'r disgyblion. Lle cafwyd strategaethau i gefnogi parhad, roeddent yn aml yn annelwig ac yn aneglur. Er enghraifft, nododd cynlluniau clwstwr y byddai ysgolion yn ymgorffori arferion cyffredin ar gyfer asesu, ond heb unrhyw ystyriaeth o ba arferion asesu na sut byddai ysgolion yn gwneud hyn. O ganlyniad, roedd arweinwyr yn ansicr ynglŷn â sut gallent gyflawni'r nod hwn.

Yn gyffredinol, nid oedd cynlluniau'n ystyried yn dda sut byddai ysgolion yn cefnogi cynnydd pob unigolyn wrth iddynt bontio o'r ysgol gynradd i'r ysgol uwchradd. Yn aml, roedd cynlluniau'n nodi pryd byddai staff yn cyfarfod, er enghraifft i edrych ar waith disgyblion. Fodd bynnag, mewn llawer o achosion, roedd diben y cyfarfodydd yn aneglur, heb unrhyw ystyriaeth o sut byddai hyn yn helpu cefnogi cynnydd disgyblion.

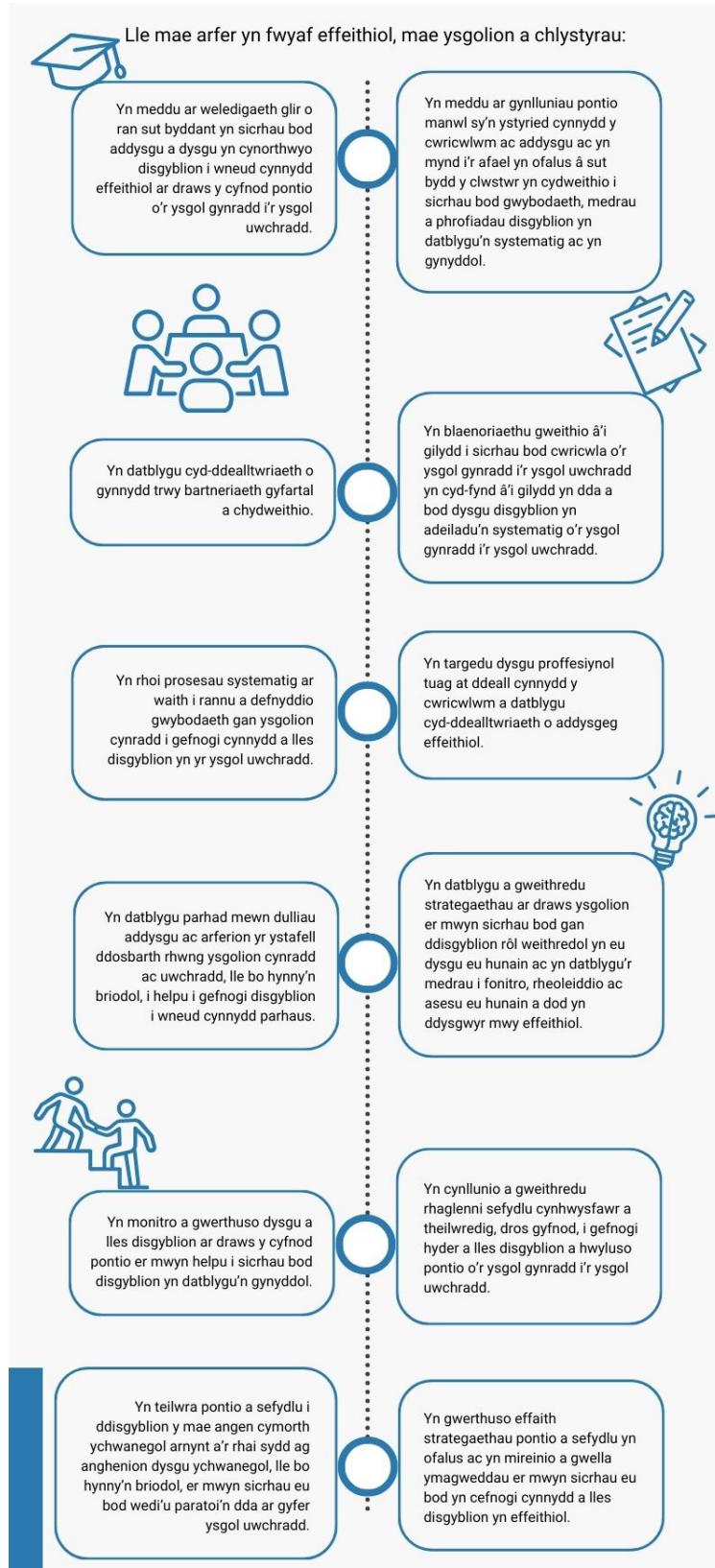
Mewn llawer o achosion, nid oedd cynlluniau pontio yn nodi'n dda sut byddai arweinwyr yn gwerthuso effaith strategaethau pontio. O ganlyniad, nid oeddent yn gallu bod yn glir am ba mor dda yr oedd gwahanol arferion yn cefnogi cyfnod symud disgyblion o'r ysgol gynradd i'r ysgol uwchradd.

## Atodiad 1: Cwestiynau ar gyfer hunanwerthuso a myfyrio: pontio a chynnydd disgyblion

1. A oes gan y clwstwr weledigaeth glir ar gyfer sut bydd ei ysgolion yn sicrhau parhad a chynnydd pwrpasol yn nysgu'r disgyblion rhwng yr ysgol gynradd a'r ysgol uwchradd?
  - a. Ydy hyn yn cynnwys dealltwriaeth glir o sut bydd ysgolion yn gweithio gyda'i gilydd i sicrhau bod eu cwricwla a'u haddysgu yn datblygu gwybodaeth, medrau, dealltwriaeth ac ymddygiadau dysgu disgyblion yn effeithiol ar draws y cyfnod pontio?
2. Ydy'r clwstwr wedi datblygu strategaethau clir ac a ddeallir yn dda sy'n nodi sut bydd parhad a chynnydd yn cael eu cyflawni trwy gynllunio'r cwricwlwm, a dysgu ac addysgu?
  - a. Pa mor dda y mae arweinwyr yn monitro ac yn gwerthuso effaith y strategaethau hyn?
3. Ydy pob ysgol yn y clwstwr yn rhoi blaenoriaeth ddigon uchel i'r gwaith hwn? Ydy'r gwaith hwn wedi'i seilio ar bartneriaeth gyfartal rhwng pob ysgol?
4. Ydy strategaethau ar gyfer sicrhau cynnydd disgyblion o'r ysgol gynradd i'r ysgol uwchradd yn ystyried pob maes dysgu a phrofiad?
5. Pa mor dda y mae'r clwstwr yn datblygu dealltwriaeth ar y cyd o sut beth ddylai cynnydd effeithiol fod ar draws ei ysgolion?
  - a. Pa brosesau sydd ar waith i helpu ysgolion i ddeall sut beth yw cynnydd mewn ysgolion eraill, o fewn y clwstwr, a'r tu allan?
  - b. Pa mor dda y mae ysgolion unigol yn cymhwyso unrhyw ddysgu a gymerwyd o'r prosesau hyn yn eu hysgolion priodol? (Yn benodol, pa mor dda y mae ysgolion uwchradd yn ystyried y cynnydd a wna disgyblion yn yr ysgol gynradd?)
6. Pa mor dda y mae'r clwstwr yn rhannu ymagweddau at addysgu i gefnogi parhad mewn dysgu ac yn helpu disgyblion i wneud cynnydd effeithiol o'r ysgol gynradd i'r ysgol uwchradd?
7. Pa mor dda y mae'r clwstwr yn ystyried datblygiad disgyblion fel dysgwyr annibynnol sy'n caffael y medrau sy'n angenrheidiol i fonitro, rheoleiddio ac asesu eu dysgu eu hunain?
  - a. Ydy ysgolion yn rhannu arferion ac yn ystyried sut gallant sicrhau bod disgyblion yn parhau i ddatblygu'r medrau a'r tueddiadau hyn yn effeithiol ar draws y cyfnod pontio?

8. Pa mor agored ac effeithiol y mae'r clwstwr wedi ystyried pa wybodaeth am ddysgu a lles disgyblion y dylai ysgolion cynradd ei rhannu ag ysgolion uwchradd?
  - a. Ydy'r wybodaeth yn cynorthwyo ysgolion uwchradd i wybod pa gynnydd y mae disgyblion wedi'i wneud yn yr ysgol gynradd?
  - b. Ydy ysgolion uwchradd yn defnyddio'r wybodaeth yn bwrpasol i lywio addysgu a dysgu, a sicrhau bod disgyblion yn parhau i wneud cynnydd?
9. Ydy ysgolion yn rhannu gwybodaeth ddigonol a digon buddiol am ddisgyblion ag anghenion dysgu ychwanegol (ADY)?
  - a. A oes strategaethau effeithiol ar waith i sicrhau bod disgyblion ag ADY yn parhau i dderbyn cymorth priodol yn ystod y cyfnod pontio, ac ar ei ôl?
10. Ydy trefniadau clwstwr yn cynorthwyo disgyblion i ddod yn gyfarwydd ac yn gyfforddus â'u hysgol uwchradd newydd?
  - a. Ydy'r rhain yn sicrhau bod disgyblion yn dod yn gyfarwydd ag ystod ddigon eang o arferion yn yr ysgol uwchradd, fel gwersi, amseroedd egwyl, amser cinio, dechrau a diwedd y diwrnod, a symud rhwng dosbarthiadau?
  - b. A oes prosesau ar waith i ddisgyblion fynegi unrhyw bryderon neu anawsterau y maent yn dod ar eu traws yn ystod y cyfnod pontio?
  - c. Pa mor dda y mae'r clwstwr yn gwrando ar ddisgyblion am eu profiadau i helpu gwneud gwelliannau?

## Atodiad 2: Pontio a chynnydd disgyblion; nodweddion arfer effeithiol



## Dulliau a sail y dystiolaeth

Mae'r adroddiad hwn yn defnyddio tystiolaeth o'n canfyddiadau arolygu a'n canfyddiadau dilynol, ac ymweliadau â 41 ysgol mewn 15 awdurdod lleol. Roeddent yn cynnwys 23 ysgol gynradd, 13 ysgol uwchradd a 3 ysgol bob oed. Cynhaliwyd 14 o'r rhain trwy gyfrwng y Gymraeg. I helpu triongli tystiolaeth, sicrhau bron ym mhob achos ein bod yn ymweld â dwy ysgol gynradd yn gysylltiedig â'r ysgolion uwchradd yr ymwelom â nhw.

Dewiswyd ysgolion ar sail eu maint, eu math, eu lleoliad daearyddol, a'u cyd-destun economaidd-gymdeithasol. Cynhaliwyd yr holl drafodaethau wyneb yn wyneb yn ystod tymor y gwanwyn 2024.

Yn ystod ymweliadau ag ysgolion, cyfarfuom ag arweinwyr ysgolion, arweinwyr y cwricwlwm a disgyblion o Flwyddyn 6, Blwyddyn 7 a Blwyddyn 8. Edrychom ar ystod o ddogfennau, gan gynnwys cynllunio'r cwricwlwm, cynlluniau dysgu a phontio disgyblion.

Cymerom dystiolaeth drwy gyfarfodydd rhithwir gan dri gwasanaeth cymorth rhanbarthol a thri awdurdod lleol.

Hoffem ddiolch i'r disgyblion, staff ysgolion, swyddogion awdurdodau lleol a staff gwasanaethau cymorth rhanbarthol a gefnogodd yr adolygiad thematig hwn.

Ysgol	Sector	Awdurdod Lleol
Ysgol Gynradd Parc Aberdâr	Cynradd	Rhondda Cynon Taf
Ysgol Gynradd Sirol Abermorddu	Cynradd	Sir y Fflint
Ysgol Gyfun Abersychan	Uwchradd	Torfaen
Cymuned Ddysgu Abertyleri	Pob oed	Blaenau Gwent
Ysgol Gynradd Alltwen	Cynradd	Castell-nedd Port Talbot
Ysgol Gynradd Gymunedol Porth Tywyn	Cynradd	Sir Gaerfyrddin
Ysgol Gynradd Sirol Buttington Trewern	Cynradd	Powys
Ysgol Uwchradd Castell Alun	Uwchradd	Sir y Fflint
Ysgol Gynradd Croesty	Cynradd	Pen-y-bont ar Ogwr
Ysgol Gynradd Cwmffrwdoer	Cynradd	Torfaen
Ysgol Gymunedol Cwmtawe	Uwchradd	Castell-nedd Port Talbot
Ysgol Uwchradd Eirias	Uwchradd	Conwy
Ysgol Gynradd Garnteg	Cynradd	Torfaen
Ysgol Gynradd Glan Llyn	Cynradd	Casnewydd
Ysgol Glan-y-Môr	Uwchradd	Sir Gaerfyrddin
Ysgol Gynradd Llangiwg	Cynradd	Castell-nedd Port Talbot
Ysgol Uwchradd Llanwern	Uwchradd	Casnewydd

Ysgol Gynradd Pen-bre	Cynradd	Sir Gaerfyrddin
Ysgol Gyfun Pen-coed	Uwchradd	Pen-y-bont ar Ogwr
Ysgol Gynradd Pen-coed	Cynradd	Pen-y-bont ar Ogwr
Ysgol Penglais	Uwchradd	Ceredigion
Ysgol Gynradd Gymunedol Penygarn	Cynradd	Torfaen
Ysgol Uwchradd Y Rhyl	Uwchradd	Sir Ddinbych
Ysgol Uwchradd Ioan Fedyddiwr	Uwchradd	Rhondda Cynon Taf
Ysgol Gynradd Yr Eglwys yng Nghymru Y Trallwng	Cynradd	Powys
Ysgol Uwchradd Y Trallwng	Uwchradd	Powys
Ysgol Bae Baglan	Pob oed	Castell-nedd Port Talbot
Ysgol Bodhyfryd	Cynradd	Wrecsam
Ysgol Caer Elen	Pob oed	Sir Benfro
Ysgol Craig y Deryn	Cynradd	Gwynedd
Ysgol Gymunedol Estyn	Cynradd	Sir y Fflint
Ysgol Gymunedol Llwyn Yr Eos	Cynradd	Ceredigion
Ysgol Gymunedol Plascrug	Cynradd	Ceredigion
Ysgol Gynradd Penybryn	Cynradd	Gwynedd
Ysgol Llywelyn	Cynradd	Sir Ddinbych
Ysgol Nant Y Groes	Cynradd	Conwy
Ysgol Morgan Llwyd	Uwchradd	Wrecsam
Ysgol Plas Coch	Cynradd	Wrecsam
Ysgol Sŵn y Don	Cynradd	Conwy
Ysgol Uwchradd Tywyn	Uwchradd	Gwynedd
Ysgol y Castell	Cynradd	Sir Ddinbych

## Geirfa

### [Adolygiad yn canolbwyntio ar yr unigolyn](#)

Adolygiad o gynnydd disgyblion sydd wedi'i anelu at ddatblygu 'deilliannau yn canolbwyntio ar yr unigolyn, sy'n symud y dysgwr tuag at ei ddyheadau, newid beth sydd ddim yn gweithio, a meithrin yr hyn sy'n gweithio, neu'i gynnal'

### Asesu ffurfiannol

Defnyddir asesiadau gan athrawon i gasglu gwybodaeth am ddysgu disgyblion fel y gallant roi adborth amserol a buddiol iddynt sy'n helpu disgyblion i wella

### Clwstwr

Yn gyffredinol, ystyrir bod clwstwr o ysgolion yn cynnwys ysgol uwchradd neu ysgol bob oed a'r ysgolion cynradd sy'n bwydo'r ysgol honno. Wrth ddatblygu cynllun pontio, mae [Llywodraeth Cymru yn nodi](#) y dylai hyn ddigwydd lle ceir perthynas sefydledig a pharhaus rhwng ysgol gynradd ac ysgol uwchradd benodol yn seiliedig ar fwyafrif y garfan Blwyddyn 6 o'r ysgol gynradd sy'n trosglwyddo i'r ysgol uwchradd benodol honno.

### Medrau metawybyddol

Mae'r rhain yn fedrau y gall disgyblion eu datblygu sy'n eu galluogi i fod yn ymwybodol o sut maent yn meddwl, monitro'u dealltwriaeth, a rheoli eu dysgu. Maent yn galluogi disgyblion i gynllunio, trefnu, gwerthuso ac addasu eu dulliau dysgu.

### Meysydd dysgu a phrofiad (MDPh)

Mae dysgu yn y Cwricwlwm i Gymru wedi'i rannu'n chwe MDPH, sef: y Celfyddydau Mynegiannol; Iechyd a Lles; y Dyniaethau; Ieithoedd, Llythrennedd a Chyfathrebu; Mathemateg a Rhifedd; a Gwyddoniaeth a Thechnoleg.

### Proffil un dudalen

Tudalen o wybodaeth am ddisgybl sy'n nodi ei gryfderau, y pethau sy'n bwysig iddo a'r ffyrdd gorau o gynnig cymorth iddo. Mae'n cynnwys gwybodaeth bwysig i'w rhannu â phawb sy'n cefnogi ac yn gweithio gyda'r disgybl a gall ffurfio'r sylfaen ar gyfer cynllunio darpariaeth bersonol ar gyfer y disgybl.

### STEM

Gwyddoniaeth, Technoleg, Peirianeg a Mathemateg

### Ymsefydlu

Mae'r term hwn yn cyfeirio at brosesau sy'n cael disgyblion oedran cynradd i ymglyfarwyddo â'u hysgol uwchradd newydd, er enghraifft eu helpu i wybod eu ffordd o gwmpas yr ysgol, a sut mae'r ysgol yn gweithredu o ddydd i ddydd.



**Niferoedd – meintiau a chyfrannau**

bron pob un =	gydag ychydig iawn o eithriadau
y rhan fwyaf =	90% neu fwy
llawer =	70% neu fwy
mwyafrif =	dros 60%
hanner =	50%
tua hanner =	yn agos at 50%
lleiafrif =	islaw 40%
ychydig =	islaw 20%
ychydig iawn =	llai na 10%

---

## Cyfeiriadau

---

Estyn (2015) Dyfodol Llwyddiannus. Adolygiad Annibynnol o'r Cwricwlwm a'r Trefniadau Asesu yng Nghymru. Caerdydd: Estyn. Ar-lein: <https://www.llyw.cymru/dyfodol-llwyddiannus-adolygiad-or-cwricwlwm-ar-trefniadau-asesu>

Estyn (2022) Y Cwricwlwm i Gymru: Sut mae consortia rhanbarthol ac awdurdodau lleol yn cynorthwyo ysgolion? Ar-lein: <https://www.estyn.llyw.cymru/adroddiadau-thematig/y-cwricwlwm-i-gymru-sut-mae-consortia-rhanbarthol-ac-awdurdodau-lleol-yn-0>

Estyn (2023) Datblygu medrau darllen Saesneg disgyblion o 10-14 mlwydd oed. Caerdydd: Estyn. Ar-lein: <https://www.estyn.llyw.cymru/adroddiadau-thematig/datblygu-medrau-darllen-saesneg-disgyblion-o-10-14-mlwydd-oed>

Estyn (2020) Paratoi ar gyfer y Cwricwlwm i Gymru – astudiaethau achos a chameos gan ysgolion uwchradd, ysgolion pob oed ac ysgolion arbennig. Caerdydd: Estyn. Ar-lein: <https://www.estyn.llyw.cymru/adroddiadau-thematig/paratoi-ar-gyfer-y-cwricwlwm-i-gymru-astudiaethau-achos-chameos-gan-ysgolion>

Llywodraeth Cymru (2021) Cwricwlwm i Gymru 2021. Caerdydd: Llywodraeth Cymru. Ar-lein: <https://hwb.gov.wales/cwricwlwm-i-gymru/cynllunio-eich-cwricwlwm/datblygu-gweledigaeth-ar-gyfer-cynllunio-cwricwlwm/>

Llywodraeth Cymru (2022a) Llythyr cylch gwaith Estyn 2022/23. Caerdydd: Llywodraeth Cymru. Ar-lein: <https://reports.smartsurvey.co.uk/oBhf47XtnAwAOSwEmWuBEcKpO/1532121>

Llywodraeth Cymru (2022b) Gofyniad am lunio Cynlluniau Pontio ac arweiniad 2022. Caerdydd: Llywodraeth Cymru. Ar-lein: <https://www.llyw.cymru/gofyniad-am-lunio-cynlluniau-pontio-ac-arweiniad-2022-lic22-21>